



Aktsomhetsvurderinger for bærekraftig
forretningspraksis

Redegjørelse rapporteringsåret 2023

for Automatpack AS

□

*Etisk handel Norge har vurdert at rapporten til Automatpack AS oppfyller våre krav til basisnivå. Les mer om basisnivå **her**.*



FNs BÆREKRAFTSMÅL



Til lesere av rapporten

Næringslivet og offentlig sektor har stor påvirkning på mennesker, samfunn, miljø, klima og dyr og kan både bidra positivt til utvikling, men også medvirke negativt og forårsake skade. Virksomheter har derfor en nøkkelrolle i å oppnå FNs bærekraftsmål og Parisavtalens 1,5 graders mål.

Denne rapporten kan brukes som redegjørelse etter åpenhetsloven, men rapporten favner bredere med klima og miljø, sirkulærøkonomi og antikorrupsjon. Våre medlemmer er forpliktet til å jobbe med aktsomhetsvurderinger og årlig rapportere på arbeidet. Medlemmer i Etisk handel Norge som er på Basisnivå1 oppfyller også åpenhetslovens aktsomhetsvurderingsplikt, og delvis informasjonsplikten.

OECDs begrep Responsible Business Conduct er det vi i Etisk handel Norge kaller for bærekraftig forretningspraksis. Den systematiske innsatsen virksomheter gjør for å kartlegge, forebygge, begrense og gjøre rede for hvordan de håndterer risiko for negativ påvirkning, samt rette opp skade for mennesker, dyr, samfunn og miljø – kalles aktsomhetsvurderinger (due diligence). Virksomheter over en viss størrelse er gjennom åpenhetsloven pålagt å gjøre aktsomhetsvurderinger på menneskerettigheter. Alle virksomheter, uavhengig av størrelse, er av norske myndigheter forventet å gjøre aktsomhetsvurderinger også på samfunn, miljø og dyr og etterleve FNs veiledende prinsipper for næringsliv og menneskerettigheter (UNGP) og OECDs retningslinjer for flernasjonale selskaper. Dette gjelder både næringsliv, offentlig sektor og organisasjoner.

Etisk handel Norges prinsipper (vår Code of Conduct) for bærekraftig forretningspraksis dekker områdene anstendig arbeid, menneskerettigheter, miljø/klima, antikorrupsjon og dyrevelferd. Rapporten viser åpenhet om hvordan virksomheten arbeider med aktsomhetsvurderinger i tråd med UNGP og OECDs retningslinjer. Alle medlemsrapportene gjøres offentlig tilgjengelig på Etisk handel Norges hjemmesider.

Heidi Furustøl

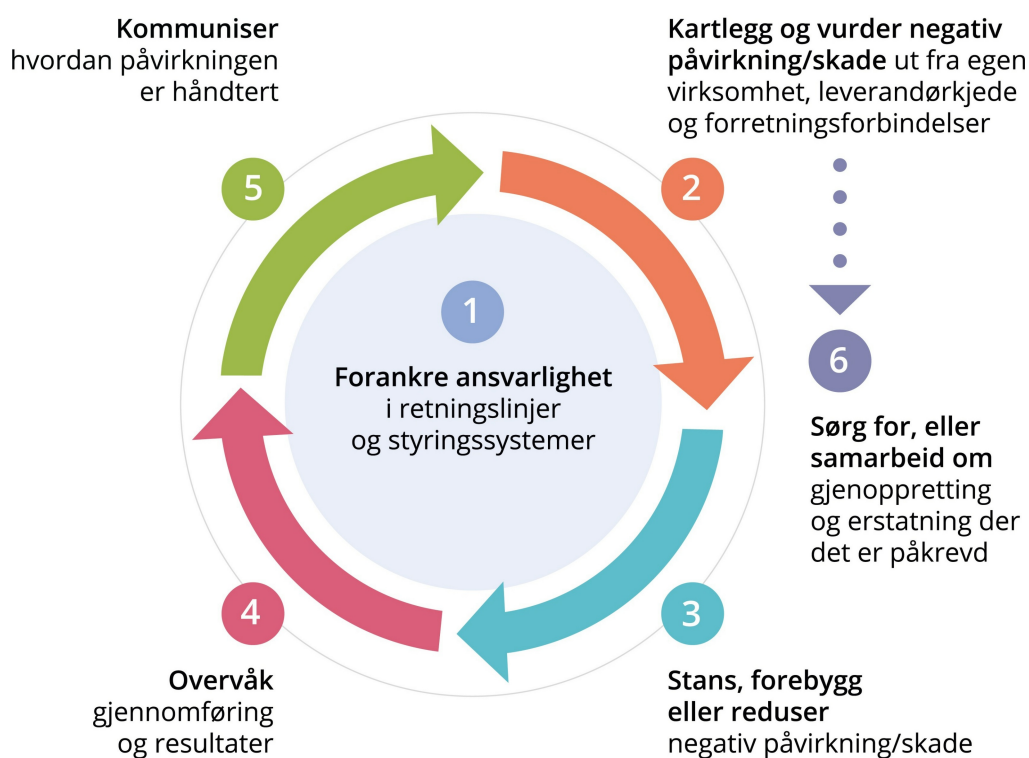
Daglig leder

Etisk handel Norge

Aktsomhetsvurderinger

Denne rapporten er bygget rundt FNs veiledende prinsipper for næringsliv og menneskerettigheter og OECDs modell for aktsomhetsvurderinger for ansvarlig næringsliv.

Modellen har seks trinn som beskriver hvordan virksomheter kan jobbe for mer ansvarlig og bærekraftig forretningspraksis. Å være god på aktsomhetsvurderinger betyr ikke at en virksomhet ikke har negativ påvirkning på mennesker, samfunn og miljø, men heller at virksomheten er åpen og ærlig om utfordringer og håndterer dette på best mulig måte i samråd med sine interessenter. Denne rapporten er delt inn i kapitler basert på denne modellen.



Forord av daglig leder

Automatpack er Harlemgruppens produksjonsenhet og her pakker vi blant annet nøtter, frø og ris. For slike produkter er det risiko for brudd på etiske prinsipper i leverandørkjeden. For å sikre både mattrygghet og etisk handel gjennom leverandørkjeden har vi strenge kriterier og prosedyrer for godkjenning og oppfølging av våre leverandører. Gjennom leverandørrelasjoner som strekker seg mange år tilbake - enkelte mer enn 40 år, kjenner vi både leverandørene våre, produktene og utfordringene i bransjene godt. Vi baserer oss i stor grad på langvarige kontrakter og kundeforhold, noe som også gir våre leverandører god forutsigbarhet.

På samme måte som våre kunder stiller krav til oss, stiller vi krav til våre leverandører, også om oppfølging videre i egen leverandørkjede. Sedex-medlemskap, stort nettverk og gode relasjoner til leverandører er viktige verktøy for å ha god oversikt over forholdene hos leverandørene, spesielt der leverandørene hører hjemme i områder med større risiko for brudd på prinsipper for etisk handel enn i Norge og Europa.

" Vår visjon er å drive et effektivt, bærekraftig og helsemessig trygt handelshus med fokus på, og i fellesskap med kunden. Vi anser bærekraftig forretningspraksis som en forutsetning for bærekraftig utvikling, noe som innebærer at dagens generasjoner får dekket sine behov uten å ødelegge framtidige generasjoners mulighet til å få dekket sine. "



Christopher Harlem
CEO

Nøkkelinformasjon om virksomheten og leverandørkjeden

Nøkkelinformasjon om virksomheten

Navn på virksomheten

Automatpack AS

Adresse hovedkontor

Gjellebekkstubben 12, 3420 LIERSKOGEN

Viktigste merker, produkter og tjenester

EMV for dagligvare og storhusholdning, andre merkevarer er Harlem Food og Kjøkkensjefens

Beskrivelse av virksomhetens struktur

Automatpack er den enheten i Harlemgruppen der produksjon foregår. Harlem Food står for innkjøpet av varer som pakkes på Automatpack. Harlemgruppen har felles støttefunksjoner og kvalitetssystem.

Omsetning i rapporteringsåret (NOK)

37 000 000

Antall ansatte

20

Er virksomheten omfattet av åpenhetsloven?

Nei

Vesentlige organisatoriske endringer siden forrige rapportering og denne rapportens tidsperiode

Det har ikke vært vesentlige organisasjonsendringer siden forrige rapport, kun endringer vedr. produkter og personell.

Omsetning er et foreløpig estimat.

Automatpack er ikke omfattet av åpenhetsloven, men Harlem Food er. Redegjørelse for Harlem Food er publisert på nettsiden.

Navn, tittel for kontaktperson for rapporten

Camilla Sanne Huseby, Kvalitetsleder og kvalitetssystemansvarlig

E-post adresse for kontaktperson for rapporten

c.huseby@harlemfood.no

Informasjon om leverandørkjeden

Generell beskrivelse av virksomhetens innkjøpsmodell og leverandørkjede

Harlem Food utfører hovedkontorfunksjoner for Automatpack og står for innkjøp av varer som pakkes der Automatpack leverer også pakking som en ren tjeneste, der oppdragsgiver eier varene og emballasjen. Disse produktene og oppdragsgiverne er ikke omfattet av rapporten.

Antall leverandører som virksomheten har hatt kommersielle relasjoner med i rapporteringsåret

33

Kommentar til antall leverandører

Rapporten omfatter leverandører og underleverandører, total 46 stykker.

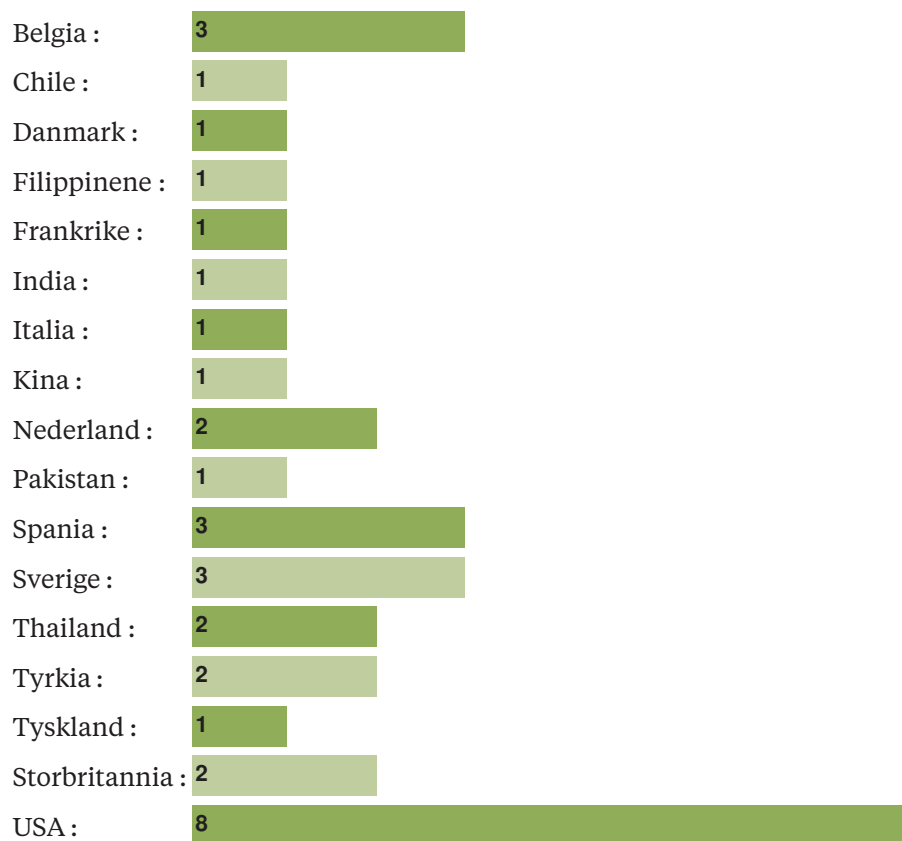
Type innkjøp/ leverandørforhold



Harlem Food kjøper varene som pakkes på Automatpack. Leverandørene består av:

- 13 tradere, hvorav 3 også har egen produksjon
- 22 produsenter som leverer direkte
- produsenter som leverer via trader

Liste over førsteleddsprodusenter per land



Harlem Food AS kjøper varene dels direkte fra produsent, dels via mellomledd. Enkelte leverandører er både tradere og har egen pakking/produksjon og det kan variere om produktene kommer via leverandørens produksjon eller fra dennes leverandør. I listen er det angitt opprinnelsesland for varer som pakkes på Automatpack AS, dette kan være opprinnelsesland for råvaren eller landet produktene er produsert eller pakket (opprinnelsesland i henhold til matlovgivning).

Oppgi antall arbeidere hos førsteleddsprodusenter som virksomheten har oversikt over, og hvor mange produsenter dette er basert på:

Antall arbeidere

5 886

Antall produsenter dette er basert på

21

Antall arbeidere per produsent (kalkulert snitt)

281

Kommentar til antall arbeidere

Tre produsenter skiller seg ut med et høyt antall ansatte. De resterende 18 har i snitt 100 medarbeidere.

Viktigste innsatsfaktorer/råvarer for produkter eller tjenester og geografi

Hasselnøtter	Tyrkia
Valnøtt	Chile USA
Ris	Spania Pakistan Thailand
Mandler	USA
Solsikkekjerner	Bulgaria
Hasselnøtter	Frankrike Tyrkia
Cashew	Frankrike India
Linfrø	Kasakhstan
Chia	Paraguay Tanzania
Gresskarkjerner	Kina
Sesamfrø	Pakistan
Kokos	Filippinene

Er virksomheten leverandør til offentlig sektor?

Nei

Mål og fremdrift

Prosessmål og fremdrift i rapporteringsåret

1

Mål: Videreutvikle metodene våre i arbeidet med aktsomhetsvurderinger.

Status: Vi har systematisert arbeidet med farevurderinger knyttet til risiko for brudd på etiske prinsipper i leverandørkjeden både ved vurdering av varegrupper og ved leverandørgodkjenning. Ved farevurdering av varegrupper blir leverandører vurdert ut i fra land-/bransjerisiko og informasjon fra Sedex (SAQ/SMETA), ved godkjenning vurderes risiko og eventuelle oppfølgingstiltak.

2

Mål: Bruke rapporteringsverktøyet i Sedex mer systematisk til kartlegging, prioritering og dokumentering av status i leverandørkjeden vår.

Status: Vi innhenter systematisk informasjon om risiko knyttet til leverandørene, produkt/bransje og land ved årlig gjennomgang av risiko knyttet til varegruppene vi omsetter.

3

Mål: Fortsatt følge opp fastsatte målsetninger for oppfølging av leverandører.

Status: Vi har startet med rapportering av andel Sedex-medlemmer og andel med relasjon til AP i tertialrapportene og systematisk oppfølging ved alvorlige avvik på SMETA-revisjoner. Vi bruker relevante data i våre fareanalyser.

MÅL FOR KOMMENDE ÅR

1

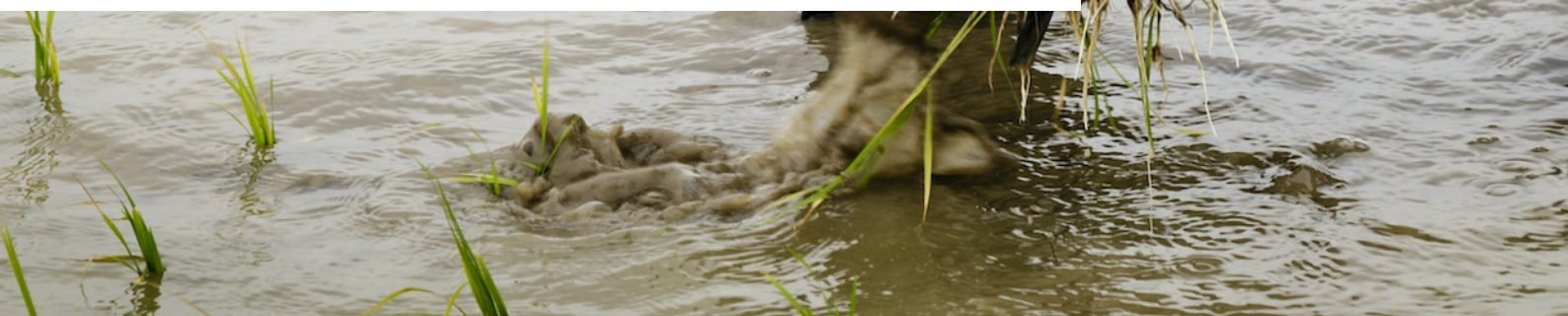
Medlemskapet endres fra å omfatte vår pakkevirksomhet Automatpack AS, til Harlem Food AS. Vi har bygget et godt grunnlag gjennom rapporteringen for Automatpack og vi har gode rutiner for kartlegging av risiko knyttet til leverandører. Endringen i medlemskapet medfører at rapporteringen vil omfatte et høyere antall leverandører. Dette innebærer at vi må definere nye kriterier for å prioritere hvilke produkter og leverandører skal omfattes av rapporteringen. I tillegg til å endre medlemskapet, ønsker vi i år å komme videre i arbeidet i kategorien "gjennomfører".



1

Forankring av bærekraft i virksomheten

Forankring av ansvarlighet knyttet til bærekraftig forretningspraksis i virksomheten handler om å ha strategier, planer, relevante policyer og retningslinjer for aktsomhetsvurderinger som er vedtatt av ledelsen. Disse bør omfatte hele virksomheten, samt virksomhetens leverandørkjede og forretningsforbindelser. Effektive styringssystemer for implementering er en forutsetning for å lykkes, og arbeidet med aktsomhetsvurderinger bør være en integrert del av virksomhetens forretningsdrift. Tydelige forventninger fra toppledelsen, samt tydelig plassering av ansvar innad i virksomheten for implementering av de ulike delene av aktsomhetsvurderinger er viktig. Alle involverte må vite hva de skal gjøre. Åpenhet om forpliktelser virksomheten har til seg selv, utfordringer de står overfor og hvordan dette håndteres, er vesentlig.



1.A Policy* for egen virksomhet

1.A.1 Lenke til offentlig tilgjengelig policy for egen virksomhet

<https://www.harlemfood.no/om-oss>

1.A.2 Hva sier virksomheten offentlig om sine forpliktelser til å respektere mennesker, dyr, samfunn, miljø og klima?

Automatpack har felles politikk for bærekraftig forretningspraksis med Harlem Food. Dokumentet beskriver våre forpliktelser til å respektere mennesker, samfunn og miljø i vår forretningsdrift.

1.A.3 Hvordan er policy for egen virksomhet blitt utviklet og forankret?

Vår politikk for bærekraftig forretningspraksis er basert på malen fra Etisk Handel Norge. Politikken er vedtatt i styret i februar 2022 og er kommunisert til alle ansatte og den er publisert på nettsiden vår. Vår Code of conduct og Ethical trade questionnaire er i tråd med gjeldende politikk.

1.B Organisering og internkommunikasjon

1.B.1 Hvordan er arbeidet med aktsomhetsvurderinger organisert i virksomheten, forankret i interne retningslinjer og rutiner og hvorfor?

Automatpack har felles ledelse og ledelsessystem med Harlemgruppen. Politikk for bærekraftig forretningspraksis er forankret i styret og ledelsen. Oppfølging av politikken er forankret i ledelsesprosedyren og målsetninger knyttet til leverandør oppfølging rapporteres på tertialmøtene i ledergruppen og i ledelsens gjennomgang. Overordnede farevurderinger gjennomføres i ledergruppen/trygg mat-gruppene.

Kvalitetsavdelingen har ansvar for å gjennomføre en farevurdering av alle varegrupper årlig og å godkjenne leverandører, samt følge opp disse i samarbeid med meglerne. Samarbeidet om farevurderinger og leverandørvurderinger bidrar til økt kompetanse og sterkere fokus på den risikoen som er knyttet til produktet, med hensyn til risiko for brudd på retningslinjer for etisk handel, mattrygghet og annet.

1.B.2 Hvordan blir betydningen av virksomhetens aktsomhetsvurderinger konkretisert og tydeliggjort for de ansatte gjennom stillingsbeskrivelse (eller lignende), arbeidsoppgaver og incentivordninger?

Farevurderinger knyttet til brudd på etiske prinsipper i leverandørkjeden er forankret i ledelsesprosedyren. Ansvar for oppfølging og rapportering til Etisk handel er spesifisert i dokumentet "Oppgaver og ansvar Kvalitet". Ansvar for vurdering og oppfølging av leverandører er spesifisert i stillingsbeskrivelser for kvalitetsleder og for megler.

1.B.3 Hvordan sikres det at relevante ansatte har tilstrekkelig kompetanse til å gjennomføre arbeidet med aktsomhetsvurderinger?

Alle nyansatte gjennomgår Harlemgruppens politikk og politikken tas også opp jevnlig i interne møter. Vi øker kompetansen gjennom praktisk arbeid med farevurderinger av varegrupper og ved godkjenning og regodkjenning av leverandører. Ny kunnskap tilegnes gjennom verktøyene vi bruker, eks. rapporter, webkurs ol. som er tilgjengelig gjennom IEH, Rainforest Alliance, BSCI og Sedex. Farevurderinger av varegrupper og godkjenning/regodkjenning gjennomføres kontinuerlig gjennom året og informasjon og erfaring deles internt.

Utfordringer og mål knyttet til oppfølging av leverandørkjeden rapporteres i tertialmøter med ledergruppen.

1.C. Planer og ressurser

1.C.1 Hvordan er virksomhetens forpliktelser til å respektere mennesker, samfunn, dyr og miljø forankret i virksomhetens strategier og handlingsplaner?

Forpliktelsene med hensyn til etisk handel er forankret i Politikk for bærekraftig forretningspraksis, som er vedtatt i styret. Ledelsen er forpliktet til å følge opp virksomhetens politikk, strategi og målsetninger. I det daglige arbeidet med oppfølging av leverandørkjeden følger vi prosedyrene for ledelse, farevurderinger, innkjøp og import, for godkjenning av leverandører og varer og for farevurdering av varegrupper.

Automatpack er sertifisert i henhold til Miljøfyrtårn og rapporterer årlig på kriterier fra Miljøfyrtårn. Harlemgruppen rapporterer årlig til Ecovadis.

1.C.2 Hvordan følges virksomhetens strategier og planer for å være ansvarlig og bærekraftig opp av ledelse og styre?

Status og måloppnåelse for leverandør oppfølging rapporteres i tertialmøtene og i ledelsens gjennomgang.

1.D Partnerskap og samarbeid med forretningsforbindelser, spesielt leverandører

1.D.1 Hvordan tydeliggjør virksomheten viktigheten av ansvarlighet og bærekraft i møte med forretningsforbindelser, spesielt i leverandørkjeden?

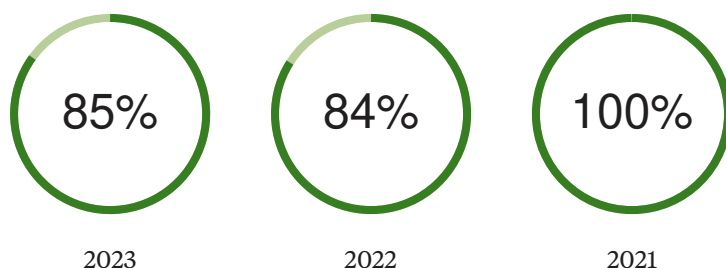
Alle leverandører av varer til Automatpack godkjennes i henhold til fastlagte rutiner. Det kreves utfylt Ethical trade questionnaire/egen politikk og signering av vår Code of Conduct fra alle leverandører ved første gangs godkjenning og deretter hvert tredje år.

Langvarige leverandørrelasjoner gir god kunnskap om leverandørene og muliggjør god dialog. Vi oppfordrer alle våre leverandører om å bli medlem i Sedex. Sedex har medlemmer over hele verden og når våre leverandører aksepterer å dele informasjon med oss via Sedex gir det oss mulighet til å følge med på risiko i leverandørkjeden vår. Vi får tilgang til å se revisjonsrapporter gjennomført av tredjepart hos leverandørene våre. Ved revisjonene fokuseres det på arbeidsforhold og miljøarbeid. Representanter fra de ansatte i virksomheten som revideres er som regel involvert i revisjonene. Vi registrerer avvik "Leverandør oppfyller ikke krav" og følger opp leverandørene som får over et visst antall avvik ved SMETA-revisjoner.

Vi anser medlemskap i BSCI Amfori og SA 8000-sertifisering som likeverdig med medlemskap i Sedex.

Indikator

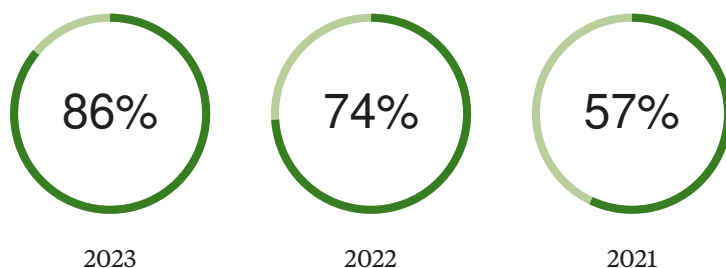
Andel av bedriftens leverandører som har akseptert retningslinjer for leverandører



85 % av alle leverandørene med relasjon til Automatpack har signert vår Suppliers Code of Conduct ved godkjenning/regodkjenning. I 2022 hadde 84 % av enten trader/agent, produsent eller begge signert vår CoC. Stadig flere leverandører har politikk for bærekraftig forretningsdrift, og mange samsvarer med vår politikk.

Vår policy og Code of conduct er tilgjengelig på <https://www.harlemfood.no/om-oss>.

Medlemskap samt relasjon til Harlem Food i Sedex for alle leverandører til Automatpack.



86 % av alle leverandører (trudere/agenter og produsenter) til Automatpack er medlemmer i Sedex. 26/33 vi har en kommersiell relasjon til har vi også en relasjon til i Sedex. I tillegg har vi initiert relasjon til ytterligere 8 %. 21 %

har ikke medlemskap, disse er lokalisert i Europa og USA. BSCI-medlemskap og sertifisering etter SA 8000 regnes som likeverdig med Sedex-medlemskap.

Kun sertifiserte leverandører - produsenter



Alle tradere og kjente produsenter er sertifisert etter minst en standard anerkjent av GFSI, med unntak av en produsent som har HACCP- og GMP-sertifisering (via trader med BRCGS A&B sertifisering).

1.E Erfaringer og endringer

1.E.1 Hvilke erfaringer har virksomheten gjort seg om arbeidet med bærekraftig forretningspraksis i rapporteringsåret, og hva har endret seg som et resultat av dette?

Vi opplever at flere kunder stiller krav med hensyn til oppfølging av leverandørkjeden utover krav i regelverket på matområdet og i standarder vi er sertifisert etter. I mattrygghetsstandarder og -regelverk stilles det bare krav om å ha kontroll ett ledd tilbake, gitt at dette leddet er sertifisert. Det kan derfor være krevende å få informasjon om tidligere ledd der produktet er pakket i EU eller har gått via sertifisert trader i EU. Her har vi i stedet etterspurt policy og beskrivelser av hvordan trader følger opp sine leverandører.

Samtidig opplever vi også at mange leverandører er mer åpne om sine leverandørkjeder, og at det er viktig for mange leverandører å formidle sin politikk knyttet til etisk handel og bærekraft.



2

Fastsette fokus for rapporten

Kartlegging av virksomhetens påvirkning på mennesker, dyr, samfunn og miljø

Kartlegging handler om å identifisere virksomhetens risiko for, og faktiske negative påvirkning/ skade, på mennesker, dyr, samfunn og miljø, inkludert i leverandørkjeden og gjennom forretningsforbindelser. Det handler om å først danne seg et overordnet risikobilde, for så å prioritere mest vesentlige risikoområder for grundigere kartlegging og håndtering av funn. Hvordan virksomheten er involvert i eventuell negativ påvirkning på mennesker, dyr, samfunn og miljø, er sentralt for å avgjøre riktig respons og tiltak. Involvering av interessenter, spesielt påvirkede parter, er sentralt i kartleggingsarbeidet, så vel som i tiltak for å håndtere utfordringene på en god måte.

2.A Kartlegging og prioritering

PRIORITERT NEGATIV PÅVIRKNING/SKADE FOR MENNESKER, DYR, SAMFUNN OG MILJØ

Å prioritere en eller flere risikoområder på bakgrunn av alvorlighetsgrad, betyr ikke at noen risiko er viktigere enn andre, eller at virksomheter ikke gjør noen med annen risiko, men at det som har størst negativ påvirkning prioriteres først. Kartlegging og prioritering er en kontinuerlig prosess.

2.A.1 List opp virksomhetens faktiske negative konsekvenser og/eller prioriterte vesentlig risiko for negativ påvirkning/skade på mennesker, dyr, samfunn og miljø. Merk at de prioriterte risikoene dere lister opp i tabellen under vil bli overført til trinn 3 av denne rapporten, hvor dere vil bli bedt om å besvare hvordan dere arbeider med å stanse, forebygge eller redusere den negative påvirkningen.

Prioritert negativ påvirkning / skade	Relatert tema	Geografi
Mangelfulle rettigheter for arbeidstakere i leverandørkjeden for produksjon av hasselnøtter.	Fagorganisering og kollektive forhandlinger Helse, miljø og sikkerhet Lønn Arbeidstid	Tyrkia
Mangelfulle rettigheter for arbeidstakere i leverandørkjeden for produksjon av ris.	Tvangsarbeid Fagorganisering og kollektive forhandlinger Barnearbeid Diskriminering Helse, miljø og sikkerhet	Pakistan Thailand
Mangelfulle rettigheter for arbeidstakere i leverandørkjeden for produksjon av frø.	Tvangsarbeid Barnearbeid Diskriminering Helse, miljø og sikkerhet	Kina Mosambik Nigeria Sudan

Av de varene som pakkes på Automatpack er det knyttet størst risiko for brudd på prinsipper for etisk handel, knyttet til produksjon av nøtter, frø og ris i andre deler av verden enn Europa og USA. Vi handler varer både direkte og via tradere, fra land der det ikke er organisasjonsfrihet og hvor det er risiko for barnearbeid, slavearbeid, diskriminering og korrupsjon. Gjennom langvarig samarbeid, krav til sertifiseringer og gjennom dialog og krav til dokumentasjon søker vi å sikre at etiske prinsipper i leverandørkjeden overholdes. Flere leverandører er også besøkt. Verken sertifiseringer, signerte spørreskjema og code of conduct, eller Sedex-medlemskap gir noen garanti for at det ikke kan forekomme brudd på etiske retningslinjer. Det gir allikevel en indikasjon på at det er vilje til å forholde seg til etiske retningslinjer og det øker fokus og kunnskap på området. Våre leverandører viser vilje og evne til å følge opp og stille krav både til egen virksomhet og sine leverandører.

Det er ikke organisasjonsfrihet i Pakistan og Thailand og det er høy risiko for barnearbeid, slavearbeid, diskriminering og korrupsjon. Vi har samarbeidet med våre leverandører av ris i Pakistan og Thailand siden 2010. Bedriften i Pakistan er sertifisert etter ISO 9001, FSSC 22000 og er medlem i Sedex. De er også revidert av

BSCI Amphori, og de har politikk for arbeidsforhold, barnearbeid, etikk ved rekruttering mm. Rismøllen i Thailand har FSSC-sertifisering og er medlem i Sedex. Trader i Thailand følger opp leverandørkjeden fra rismarkene til produksjon, og besøker forsendelsene til oss. Megler har besøkt bedriften.

Vi pakker linfrø, sesamfrø, chiafrø og gresskarkjerner. Disse frøene dyrkes i land uten organisasjonsfrihet og med høy risiko for barnearbeid, slavearbeid, diskriminering og korrupsjon. Vi kjøper disse frøene via to tradere/produsenter i EU. Disse er sertifisert etter henholdsvis BRCGS A&B og IFS Broker. Begge traderene er sertifisert for økologiske varer og stiller krav i sin leverandørkjede blant annet til organisasjonsfrihet, barnearbeid og levelønn. Den ene er også Sedex-medlem og fairtradesertifisert. Begge traderne er involvert i prosjekter for å bedre leve- og arbeidsvilkår i landene de handler frø fra.

Heller ikke i India er det organisasjonsfrihet og det er risiko for barnearbeid, slavearbeid, diskriminering og korrupsjon. Vi har samarbeidet med vår leverandør av cashewnøtter siden 2013. De er sertifisert etter BRCGS, har en tydelig CSR-policy, er medlem i Sedex og har hatt SMETA-revisjon uten avvik i 2023.

BEGRUNNELSE FOR HVORFOR DISSE UTFORDRINGENE ER PRIORITERT SOM MEST VESENTLIGE FOR MENNESKER, DYR, SAMFUNN OG MILJØ

2.A.2 Beskriv: a) virksomhetens rutiner for kartlegging og identifisering av risiko og hvordan den negative påvirkningen/skaden ble identifisert og prioritert i denne perioden. b) eventuelle deler av virksomheten som ikke er dekket i denne rapporteringen (produktgrupper, egne produkter, avdelinger eller lignende) og hvorfor dere har valgt å ikke prioritere disse i det videre arbeidet; c) hvordan informasjon ble hentet inn, hvilke kilder som er benyttet og hvilke interessenter som er involvert/dere har snakket med; d) om det er identifisert områder eller tema hvor det er manglende informasjon for å danne seg et helhetlig bilde, og hvordan dere planlegger å gå frem for å få mer informasjon/håndtere dette.

For vurdering av risiko knyttet til de forskjellige leverandørland og varegrupper brukes bl.a. Country risk classification - BSCI Amfori, Sedex og Etisk handels verktøy - Salient risk tool. Ved vurdering av hver enkelt leverandør bruker vi spørreskjemaer og innhenter sertifikater og policy. Vi oppfordrer alle våre leverandører om medlemskap i Sedex og bruker egenerklæring og revisjonsrapporter fra Sedex ved godkjenning. Meglerne har langvarige relasjoner med mange av leverandørene og de har god kjennskap til de aktuelle bransjene og utfordringene i disse. Mange av leverandørene er også besøkt. SMETA-revisjoner som gjennomføres hos Sedex-medlemmer gir et innblikk i hvordan arbeidsforhold det er hos leverandøren og om leverandøren arbeider for å produsere varer med minst mulig påvirkning på miljøet. Ved SMETA-revisjoner intervjues også representanter for de ansatte og de informeres om varslingsmulighet.

På bakgrunn og risiko knyttet til land og bransje, samt volum av forskjellige varer, har vi fokusert på å følge opp leverandørene av ris fra sør-øst Asia og leverandører av nøtter fra Tyrkia og India, fremfor leverandører i Europa og USA. Vi følger også opp leverandører av frøvarer i EU, da frøene gjerne er dyrket utenfor EU. For 2024 vil det endres hva vi rapporterer, fordi omfanget av varegrupper og leverandører endres i forbindelse med overføring av medlemskapet fra Automatpack AS til Harlem Food AS.

Det er utfordringer knyttet til å få informasjon om tidligere ledd i leverandørkjeden fra enkelte tradere med BRCGS Agents & Brokers eller IFS Broker-sertifisering. I slike tilfeller rettes vårt fokus mot traders politikk og oppfølging av egen leverandørkjede.

Risiko basert på land og produkt tas med ved vurdering av godkjenning som leverandør. Leverandørene skal fortrinnsvis være sertifiserte etter en GFSI-godkjent standard og oppfordres til medlemskap i Sedex. Vurdering og godkjenning foregår i samarbeid mellom kvalitetsledere og megler. Godkjenning og oppfølging av leverandører foregår etter felles prosedyrer for hele Harlemgruppen.

Ved SMETA-revisjoner er det vist at enkelte leverandører har mangelfull brannsikring eller -varsling og det er påvist enkelte uregelmessigheter knyttet til arbeidstid og lønn samt ansettelsesforhold. Vi følger opp at det settes inn tiltak for å rette opp og har dialog med leverandører om påviste avvik.

ANNEN NEGATIV PÅVIRKNING/SKADE

2.A.3 Beskriv annen negativ påvirkning/skade på mennesker, dyr, samfunn og miljø som ble identifisert i kartleggingen i egen virksomhet, leverandørkjeden eller hos forretningsforbindelser i rapporteringsåret og hvordan disse er håndtert

Det har blitt gitt 20 avvik ved SMETA-revisjonene gjennomført hos leverandører til Automatpack i 2023. Alle avvikene er lukket. I tillegg har fire kritiske avvik fra tidligere revisjoner blitt sjekket opp og er lukket.

Også i 2023 er det avdekket mangler knyttet til brannsikkerhet, eksempelvis manglende brannslukningsutstyr og nødlis, samt mangelfulle rutiner og manglende trening på evakuering. Det er også eksempel på tillatelser ikke var fornyet eller ikke omfattet alle bygninger eller prosesser. Andre avvik som er registrert er knyttet til arbeidstid og utbetaling av lønn. Vi følger med på at avvik avdekket ved SMETA-revisjoner følges opp og lukkes. I tilfeller med alvorlige avvik har vi en dialog med leverandørene om resultatet av revisjonen, slik at de vet at vi følger med og hva våre forventninger er.

A woman in a blue lab coat and cap is shown in profile, looking down at a laptop in a laboratory setting. Other people in similar attire are visible in the background, working at their stations. The scene is brightly lit with overhead fluorescent lights.

3

Håndtering av prioritert påvirkning

Stanse, forebygge eller redusere negativ påvirkning

Stanse, forebygge eller redusere handler om å håndtere funn fra kartleggingen på en god måte. Virksomhetens mest vesentlige negative påvirkning på mennesker, dyr, samfunn og miljø prioriteres først. Dette betyr ikke at annen risiko er uvesentlig eller at det ikke håndteres. Hvordan virksomheten er involvert, er sentralt for å treffe riktige tiltak. Faktisk negativ påvirkning/skade som virksomheten forårsaker eller bidrar til må stanses, forebygges og reduseres. Virksomheter som er direkte forbundet med negativ påvirkning må bruke sin innflytelse til å få forretningsforbindelser (f.eks. leverandører) til å stanse, forebygge og redusere dette. Dette innebærer å utvikle og iverksettes planer og rutiner for å håndtere risiko, og kan kreve endringer i egne policyer og styringssystemer. Virksomheters vellykkede håndtering av negativ påvirkning på mennesker, dyr, samfunn og miljø er et avgjørende bidrag til FNs bærekraftsmål.

3.A Stanse, forebygge eller redusere

3.A.1 Legg til mål, status på fremdrift, og beskriv tiltak dere har iverksatt for å håndtere virksomhetens prioriterte negative påvirkning/skade på mennesker, dyr, samfunn og miljø:

Prioritert negativ påvirkning/skade	Mangelfulle rettigheter for arbeidstakere i leverandørkjeden for produksjon av hasselnøtter.
Overordnet mål :	Følge opp leverandøren sitt arbeid for å sikre at det ikke benyttes barnarbeid eller tvangsarbeid, at HMS blir ivaretatt i produksjonen og at arbeidsforholdene er akseptable.
Status :	Vi har god dialog med leverandøren gjennom en mangeårig relasjon og har oversikt over hele leverandørkjeden. Eksempler på at leverandøren arbeider seriøst med å sikre at prinsipper for etisk handel i sin leverandørkjede er en klar innkjøpspolitikk og utstrakt samarbeid med sine leverandører. Dette underbygges gjennom medlemskap i Sedex, Etisk handel, Fair Labor Association og Amfori BSCI, samt sertifiseringer som BRCGS, Ecocert og Rainforest Alliance. Avvik fra SMETA-revisjonen i 2023 er alle lukket, og det ble registrert gode eksempler.
Mål i rapporteringsåret :	Få oversikt og dokumentasjon på leverandørens arbeid med leverandørkjeden.

Beskriv iverksatte eller planlagte tiltak for å stanse eller begrense negative konsekvenser og begrunnelse for tiltaket/tiltakene :

Etterspurt og mottatt dokumentasjon på vareflyt og arbeid knyttet til leverandørkjeden.

Beskriv faktiske eller forventede resultater av tiltaket beskrevet over, samt mål og aktiviteter for kommende rapporteringsår :

Videre oppfølging her vil følge standard prosedyrer da vi har konkludert med at leverandøren gjør en god innsats for å sikre leverandørkjeden helt tilbake til dyrker.

Prioritert negativ påvirkning/skade	Mangelfulle rettigheter for arbeidstakere i leverandørkjeden for produksjon av ris.
Overordnet mål :	Utfordre leverandør på hvordan de arbeider med leverandørkjeden for å sikre at det ikke forekommer barnarbeid, tvangsarbeid eller diskriminering.
Status :	Langvarig relasjon med leverandør. Har innhentet policy og annen dokumentasjon fra leverandører på arbeid de gjør for å forhindre brudd på etiske prinsipper i sin leverandørkjede.
Mål i rapporteringsåret :	Alle leverandører skal ha signert vår Code of conduct, ha Sedex-medlemskap eller tilsvarende og en sertifisering anerkjent av GFSI.

Beskriv iverksatte eller planlagte tiltak for å stanse eller begrense negative konsekvenser og begrunnelse for tiltaket/tiltakene :

Pakistan og Thailand utpeker seg som land med høy risiko knyttet til arbeidsforhold i leverandørkjeden for ris. Megler har langvarige relasjoner til leverandørene i Pakistan og Thailand og har tett dialog med disse. Tidligere år har også megler besøkt trader og rismølle i Thailand. Vi har etterspurt dokumentasjon som underbygger at de etterlever vår Code of conduct.

Beskriv faktiske eller forventede resultater av tiltaket beskrevet over, samt mål og aktiviteter for kommende rapporteringsår :

Våre leverandører i Pakistan og Thailand har signert vår Code of conduct. Begge rismøllene er medlemmer i Sedex og har en sertifisering anerkjent av GFSI. Fra leverandøren i Pakistan har vi mottatt policydokumenter, oppdaterte spørreskjemaer og en revisjonsrapport som underbygger at policyene etterleves. Vi har en relasjon i Sedex til rismøllen i Thailand. Vi opprettholder dialogen med leverandørene da vi ønsker ytterligere dokumentasjon.

<p>Prioritert negativ påvirkning/skade</p>	<p>Mangelfulle rettigheter for arbeidstakere i leverandørkjeden for produksjon av frø.</p>
<p>Overordnet mål :</p>	<p>Utfordre leverandører på hvordan de arbeider med sine leverandører for å sikre at det ikke forekommer barnearbeid, tvangsarbeid og diskriminering eller andre brudd på prinsipper for etisk handel.</p>
<p>Status :</p>	<p>Vi handler via sertifiserte tradere og produsenter i EU. Av konkurransehensyn er disse tilbakeholdne med opplysninger om leverandørkjeden.</p>
<p>Mål i rapporteringsåret :</p>	<p>Da det har vist seg krevende å kartlegge produsentleddet har vi flyttet fokus over på frøleverandørene sin policy og utfordre mer på hva de gjør for å sikre at prinsippene for etisk handel følges i leverandørkjeden. Dette vil innebære å innhente dokumentasjon som for eksempel underbygger prosjektbeskrivelser på nettsider, prosedyrer for leverandør oppfølging osv.</p>

Beskriv iverksatte eller planlagte tiltak for å stanse eller begrense negative konsekvenser og begrunnelse for tiltaket/tiltakene :

Frøleverandørene har signert vår CoC. Frøleverandørene er sertifisert etter henholdsvis BRCGS A&B, Fairtrade, økologiregelverket og IFS Broker, FSSC22000 samt økologiregelverket.

Vi har hatt dialog om oppfølging av leverandørenes egen leverandørkjede og mottatt informasjon. Vi opplever det riktig og viktig å opprettholde leverandørforhold over tid og å fortsette å stille krav og påvirke.

Beskriv faktiske eller forventede resultater av tiltaket beskrevet over, samt mål og aktiviteter for kommende rapporteringsår :

Vi har innhentet policy-dokumenter og beskrivelser av hva leverandørene gjør for å sikre gode forhold i leverandørkjeden. I 2024 utvides omfanget fra leverandører til Automatpack til Harlem Food AS sine leverandører.

Andre tiltak for å håndtere negativ påvirkning/skade:

Beskriv virksomhetens tverrgående tiltak for å stanse, forebygge eller redusere negativ påvirkning/ skade på mennesker, samfunn og miljø i leverandørkjeden

3.B.1 Reduksjon av natur- og miljøpåvirkning

Ved leverandørgodkjenning etterspør vi miljøsertifisering i tillegg til medlemskap i Sedex eller tilsvarende.

Vi etterstreber bruk av miljøriktig emballasje. Eksempelvis velger vi i størst mulig grad monomaterialer som gjør det enklere å resirkulere plastemballasje.

Vi sorterer, måler og rapporterer alt avfall fra Automatpack, i den hensikt å begrense mengden.

3.B.2 Reduksjon av klimagassutslipp

Samlasting for høy fyllingsgrad av containere og biler for å redusere klimautslipp fra transport.

Konteinertransport på båt brukes fremfor biltransport når dette er mulig. Flytransport benyttes kun unntaksvis.

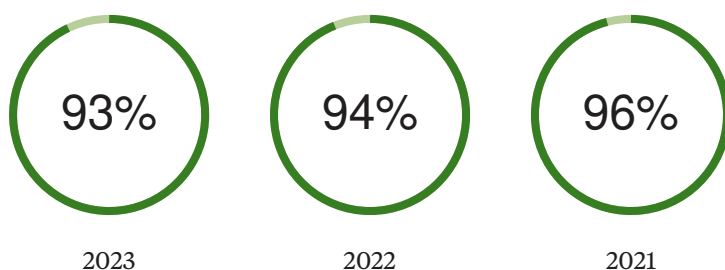
Strøm er eneste energikilde i produksjonen hos Automatpack. Vi beregner klimautslipp fra energibruk knyttet til produksjonen. Bevisst styring av oppstart av energikrevende utstyr fører til lavere belastning på strømmettet.

3.B.3 Tilpasning av egen innkjøpspraksis (sourcing)

Vi har langvarige kunde- og leverandørrelasjoner. Langvarige kunderelasjoner gir mulighet for sikrere prognoser, som igjen medfører avtaler av lengre varighet og forutsigbarhet for leverandørene.

Indikator

Andel av bedriftens leverandører som bedriften har hatt forretningsforhold med i mer enn tre år



Automatpack og/ eller Harlem Food har hatt langvarige forretningsforhold til så godt som alle leverandørene, andelen er 93 % av alle leverandører og kjente produsenter.

3.B.4 Valg av produkter og sertifiseringer

Valg av varer skjer i stor grad i samarbeid med våre kunder og basert på deres ønsker, krav og bestillinger. For å oppfylle både våre og kundenes forventinger etterspør vi alle relevante sertifiseringer som Fairtrade, økologi-sertifiseringer, arbeidsmiljøsertifiseringer, energistyring og andre miljøsertifiseringer i tillegg til at våre leverandører skal ha en GFSI-godkjent standarder for mattrygghet.

Standardene for mattrygghet krever at virksomheten har sporbarhet og kontroll på minst ett ledd bakover i kjeden, og at virksomhetene i neste leddet må være sertifiserte eller revideres for å bli godkjent.

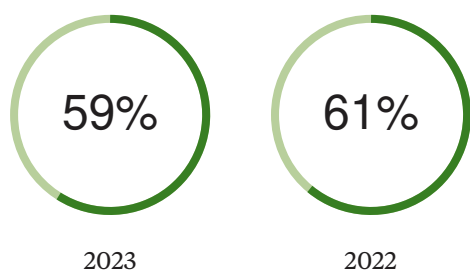
Automatpack har i tillegg til FSSC 22000 og Miljøfyrtårn, sertifisering fra Debio og Rainforest Alliance. Andel sertifiserte produkter som pakkes er avhengig av hva kunden ønsker, da pakking skjer på bestilling. Alle leverandører (trader og/eller produsent) er sertifisert etter en GFSI-godkjent standard. Harlem Food som utfører hovedkontoroppgaver for Automatpack, bl.a. innkjøp og leverandørgodkjenning er sertifisert etter BRCGS Agent & Brokers, i tillegg til ISO 9001:2015, Debio og Rainforest Alliance.

3.B.5 Støtte aktivt opp om fri fagorganisering og kollektive forhandlinger, eller der lovverket ikke tillater dette, støtte aktivt opp om andre former for demokratisk valgt arbeiderrepresentasjon

Krav til signering av Suppliers Code of Conduct samt sterk oppfordring til Sedex-medlemskap for leverandører bidrar til å støtte opp om arbeiderrepresentasjon og fri fagorganisering. Vi etterspør også policy der det er økt risiko for manglende organisasjonsfrihet.

Indikator

Andel leverandører i land med begrensninger i fri fagorganisering eller kollektive forhandlinger



Tallene er basert på landrisiko i Sedex for begrensninger i organisasjonsfrihet. 41 % av alle leverandører og kjente produsenter er i land med organisasjonsfrihet, 29 % i land med middels risiko for begrensninger og 29 % i land med manglende organisasjonsfrihet. Vi har en relasjon i Sedex til halvparten av leverandørene/produsentene som er basert i land med restriksjoner på organisasjonsfrihet. Flere av de aktuelle leverandørene og produsentene har vi også langvarige og gode relasjoner til og har kunnskap om status og tiltak knyttet til arbeidsforhold hos disse.

3.B.6 Bidrag til utvikling, kompetanseheving og opplæring internt og av leverandører og arbeidere i leverandørkjeden

En kvalitetsleder har fag som Globale matsystemer og Mat og menneskerettigheter i sin masterutdanning. Intern opplæring gjennomføres i form av praktisk arbeid i felleskap knyttet til leverandørgodkjenning og farevurdering av varegrupper. Her deltar også meglernes som har lang erfaring med bransjene og utfordringene med disse. Dette gir verdifull erfaringsutveksling. Deltagelse fra kvalitetsavdelingen på webinarer og bruk av andre ressurser fra Etisk handel, Rainforest alliance og andre bidrar til å oppdatere kunnskap.

Politikk for bærekraftig forretningsdrift er forankret hos ledelsen og administrerende direktør har distribuert den til alle ansatte.

Vi mottar revisjonsrapporter og følger opp leverandører når det påvist alvorlige avvik i SMETA-revisjoner. Vi registrerer SMETA-revisjoner med alvorlige avvik i vårt system, slik at vi følger opp dette systematisk. Oppfølging varierer etter alvorlighetsgrad og kan være via epost eller telefon.

3.B.7 Bekjempelse av korrupsjon og bestikkelser i egen virksomhet og leverandørkjeden

Politikk for bærekraftig forretningsdrift og Suppliers Code of conduct beskriver vår holdning og våre forventinger med hensyn til korrupsjon og bestikkelser. Vi etterspør også politikk i sammenheng med ekstra oppfølging av leverandører.

3.B.8 Annen relevant informasjon for hvordan dere arbeider med å redusere, forhindre og håndtere negativ innvirkning på mennesker, dyr, samfunn og miljø

Vi har langvarige relasjoner med viktige leverandører og har besøkt mange. Det er de leverandørene som opererer i henhold til våre forventinger vi velger gang på gang og enkelte har vi hatt relasjon til i opptil 40 år.



4

Overvåking av gjennomføring og resultater

Overvåking av gjennomføring og resultater handler om å måle effekten av systematikken og eget arbeid i hvert trinn i aktsomhetsvurderingene, og viser hvorvidt virksomheten gjør gode aktsomhetsvurderinger. Virksomheten må ha systematikk og rutiner på plass for å kunne fange opp og kritisk vurdere egne konklusjoner, prioriteringer og tiltak som er gjort som en del av aktsomhetsvurderinger. Eksempelvis: Er kartlegging og prioritering av mest negativ påvirkning gjort på en faglig god og troverdig måte, og som reflekterer de faktiske forholdene? Virker tiltakene for å stanse, forebygge og/eller redusere virksomhetens negative påvirkning/skade etter hensikten? Er skade gjenopprettet der det er relevant? Dette kan gjelde tiltak virksomheten gjør selv og som utføres av eller i samarbeid med andre. Erfaringene virksomheten gjør seg med arbeidet med aktsomhetsvurderinger brukes for å forbedre prosesser og resultater i fremtiden.



4.A Overvåkning og evaluering

4.A.1 Beskriv a) hvem som har ansvar for å overvåke effekten og resultatene av tiltak iverksatt for å håndtere virksomhetens vesentlige risiko for skade/negativ påvirkning på mennesker, dyr, samfunn og miljø, og hvordan overvåkingen gjennomføres i praksis, b) hvem som har ansvar for å evaluere virksomhetens implementering og arbeid med aktsomhetsvurderinger, og hvordan evalueringen gjennomføres i praksis:

Kvalitetssystemansvarlig er ansvarlig for oppfølging og rapportering og rapporterer til ledelsen.

Vi har systemer for å dokumentere gjennomføring av leverandørgodkjenninger og for måloppnåelse av handlingsplanen.

Nye målsetninger er implementert i tertialrapporter og til ledelsens gjennomgang.

4.A.2 Beskriv hvordan dere sannsynliggjør at virksomhetens tiltak for å identifisere, forebygge og redusere negativ påvirkning faktisk fungerer

Vi ser at Sedex-medlemskap har en effekt. Der det er gjennomført revisjoner rettes avvik, og der det er gjentatte revisjoner blir det over tid færre og mindre alvorlige avvik. Dette er dokumentert i revisjonsrapporter og tiltaksplaner for de enkelte leverandørene.



5

Kommunikasjon av hvordan negativ påvirkning/skade er håndtert

Forutsetningen for god ekstern kommunikasjon om arbeidet knyttet til virksomheters aktsomhetsvurderinger for bærekraftig forretningspraksis er at den bygger på konkrete aktiviteter og resultater. Virksomheten skal kommunisere offentlig om relevante styringsdokumentet knyttet til aktsomhetsvurderinger, eksempelvis policyer, retningslinjer, prosesser og aktiviteter knyttet til å identifisere og håndtere virksomhetens faktiske og potensielle negative påvirkning på mennesker, dyr, samfunn og miljø. Kommunikasjonen bør inkludere hvordan risikoen er avdekket og håndtert, samt hvilke effekter man oppnådde av tiltakene/aktivitetene. Etter åpenhetslovens §4 skal virksomheter som er omfattet årlig offentliggjøre en redegjørelse for aktsomhetsvurderinger.

5.A. Kommunisere eksternt

5.A.1 Beskriv hvordan virksomheten kommuniserer med berørte interessenter om håndteringen av negativ påvirkning/skade

Gjennom bruk av spørreskjema rundt etisk handel og krav til signering av Suppliers Code of Conduct stiller vi krav til leverandører. Vi oppfordrer sterkt til medlemskap i Sedex eller tilsvarende, og etterspør revisjonsrapporter og status på tiltak.

Kundekrav om leverandøroppfølging og rapportering bidrar også til at vi stadig forbedrer våre rutiner. Vi mottar stadig oftere spørreskjemaer fra kunder hvor leverandøroppfølging og etisk handel er tema. Vi har også hatt flere kundemøter med dette som tema.

Medlemskap i Etisk handel og Sedex, samt økologi- og Rainforest Alliance-sertifiseringer, bidrar til stadig påfyll av kompetanse internt hos oss gjennom webinarer, nyhetsbrev, revisjoner, rapportering osv. Kvalitetsavdelingen og meglerne samarbeider om godkjenning av leverandører og farevurderinger knyttet til varegrupper.

Revisjonsrapporten fra Miljøfyrtårn publiseres på deres nettsider.

5.A.2 Beskriv hvordan virksomheten kommuniserer offentlig rundt eget arbeid med kartlegging og håndtering av negativ påvirkning/skade

Vi har vedtatt politikk for bærekraftig forretningsdrift (KL-P-025). Denne er publisert på nettsiden og Code of conduct (KL-P-023) som leverandører og til en viss grad underleverandører signerer på, er i tråd med kravene i KL-P-025.

5.A.3 Beskriv virksomhetens rutine for å ivareta og besvare eksterne henvendelser relatert til informasjonskravet pålagt virksomheter under åpenhetsloven.

Kvalitetsavdelingen i samarbeid med meglere besvarer eksterne henvendelser. Disse har til nå i all hovedsak kommet fra større kunder innen dagligvarehandel, industri og storhusholdning. Vi mottar stadig oftere henvendelser, møteinvitasjoner og spørreskjemaer fra kunder i alle størrelser, hvor leverandøroppfølging og etisk handel er tema. I enkelte tilfeller deltar også leverandør i møter med kunder.



6

Gjenoppretting der dette er påkrevd

Når en virksomhet har identifisert at den har forårsaket eller bidratt til skade på mennesker, dyr, samfunn eller miljø håndteres skaden gjennom å sørge for gjenoppretting, eller samarbeide om gjenoppretting. Gjenoppretting kan innebære økonomisk erstatning eller kompensasjon, en offentlig beklagelse, eller at skaden på annet vis rettes opp. Det handler også om å sørge for tilgang til klageordninger for arbeidere og/eller lokalsamfunn slik at de kan få sin sak hørt og håndtert.



6.A Gjenoppretting

6.A.1 Beskriv virksomhetens policy for gjenoppretting ved negative konsekvenser for mennesker, dyr, samfunn og miljø

Der våre aktiviteter forårsaker eller medvirker til negativ påvirkning på mennesker, samfunn eller miljø skal vi stanse denne aktiviteten, og vi vil søke å gjenopprette skaden. Der leverandøren er ansvarlig for den negative påvirkningen/skaden er leverandøren også ansvarlig for gjenoppretting.

Beskriv eventuelle tilfeller av gjenoppretting i rapporteringsperioden

Det har ikke vært noen tilfeller av gjenoppretting i 2021, 2022 eller 2023, og vi er heller ikke kjent med tilfeller der det skulle ha vært gjennomført gjenoppretting. Dette innebærer ikke at det ikke kan være forhold hvor det burde vært varslet og gjennomført tiltak for gjenoppretting.

6.B Sikre tilgang til klagemekanismer

6.B.1 Beskriv hva virksomheten gjør for å sikre at ansatte i egen virksomhet og andre interessenter, spesielt påvirkede arbeidere samt lokalsamfunn har tilgang til varslingskanaler og klagemekanismer, når det er aktuelt

Sedex er vårt primære verktøy for varsling.

Kontaktinformasjon:

Automatpack AS

Camilla Sanne Huseby, Kvalitetsleder og kvalitetssystemansvarlig

c.huseby@harlemfood.no