



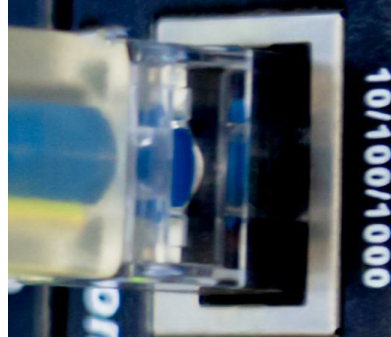
Aktsomhetsvurderinger for bærekraftig  
forretningspraksis

# Redegjørelse rapporteringsåret 2023

for EMCOM AS



*Etisk handel Norge har vurdert at rapporten til EMCOM AS oppfyller våre krav til basisnivå. Les mer om basisnivå [her](#).*





## FNs BÆREKRAFTSMÅL



## Til lesere av rapporten

Næringslivet og offentlig sektor har stor påvirkning på mennesker, samfunn, miljø, klima og dyr og kan både bidra positivt til utvikling, men også medvirke negativt og forårsake skade. Virksomheter har derfor en nøkkelrolle i å oppnå FNs bærekraftsmål og Parisavtalens 1,5 graders mål.

Denne rapporten kan brukes som redegjørelse etter åpenhetsloven, men rapporten favner bredere med klima og miljø, sirkulærøkonomi og antikorrupsjon. Våre medlemmer er forpliktet til å jobbe med aktsomhetsvurderinger og årlig rapportere på arbeidet. Medlemmer i Etisk handel Norge som er på Basisnivå1 oppfyller også åpenhetslovens aktsomhetsvurderingsplikt, og delvis informasjonsplikten.

OECDs begrep Responsible Business Conduct er det vi i Etisk handel Norge kaller for bærekraftig forretningspraksis. Den systematiske innsatsen virksomheter gjør for å kartlegge, forebygge, begrense og gjøre rede for hvordan de håndterer risiko for negativ påvirkning, samt rette opp skade for mennesker, dyr, samfunn og miljø – kalles aktsomhetsvurderinger (due diligence). Virksomheter over en viss størrelse er gjennom åpenhetsloven pålagt å gjøre aktsomhetsvurderinger på menneskerettigheter. Alle virksomheter, uavhengig av størrelse, er av norske myndigheter forventet å gjøre aktsomhetsvurderinger også på samfunn, miljø og dyr og etterleve FNs veiledende prinsipper for næringsliv og menneskerettigheter (UNGP) og OECDs retningslinjer for flernasjonale selskaper. Dette gjelder både næringsliv, offentlig sektor og organisasjoner.

Etisk handel Norges prinsipper (vår Code of Conduct) for bærekraftig forretningspraksis dekker områdene anstendig arbeid, menneskerettigheter, miljø/klima, antikorrupsjon og dyrevelferd. Rapporten viser åpenhet om hvordan virksomheten arbeider med aktsomhetsvurderinger i tråd med UNGP og OECDs retningslinjer. Alle medlemsrapportene gjøres offentlig tilgjengelig på Etisk handel Norges hjemmesider.

**Heidi Furustøl**

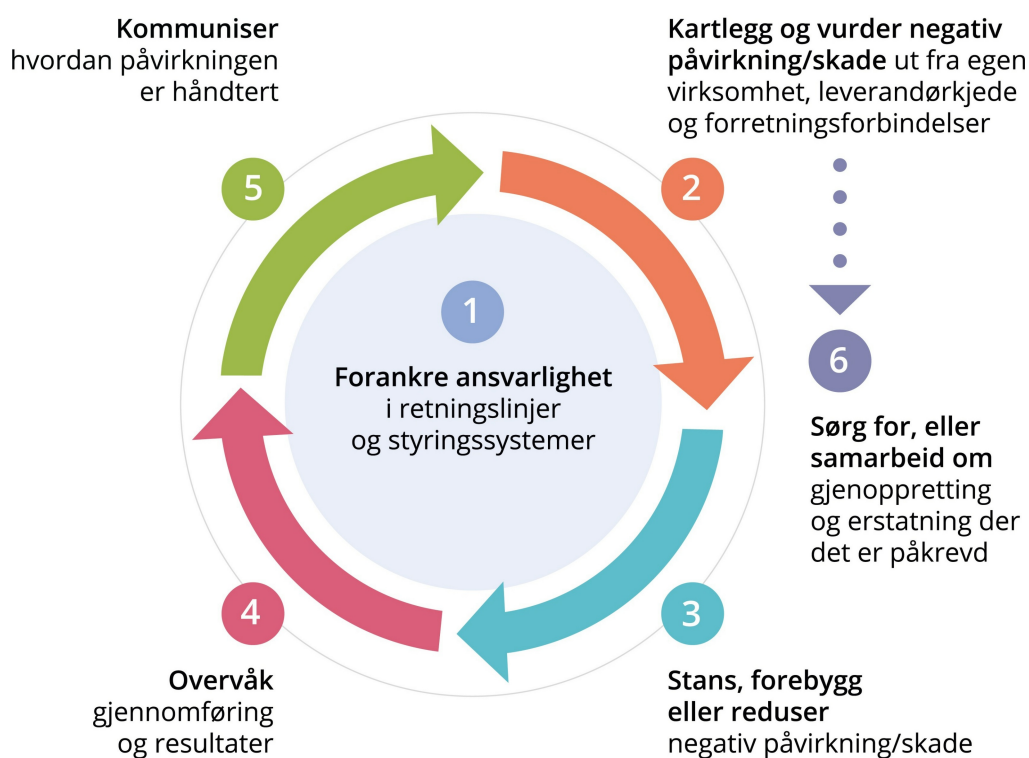
Daglig leder

Etisk handel Norge

# Aktsomhetsvurderinger

Denne rapporten er bygget rundt FNs veiledende prinsipper for næringsliv og menneskerettigheter og OECDs modell for aktsomhetsvurderinger for ansvarlig næringsliv.

Modellen har seks trinn som beskriver hvordan virksomheter kan jobbe for mer ansvarlig og bærekraftig forretningspraksis. Å være god på aktsomhetsvurderinger betyr ikke at en virksomhet ikke har negativ påvirkning på mennesker, samfunn og miljø, men heller at virksomheten er åpen og ærlig om utfordringer og håndterer dette på best mulig måte i samråd med sine interessenter. Denne rapporten er delt inn i kapitler basert på denne modellen.



# Forord av daglig leder

Vi har forpliktet oss til å fremme gode arbeids- og miljøforhold både hos oss selv og våre partnere. Emcom skal være bevisst sitt ansvar innen etisk handel og ikke la kortsiktig gevinst trumfe vedtatte etiske verdier. Gjennom vårt medlemskap ønsker vi å sette arbeids- og miljøforhold på agendaen ved å opprette gode interne rutiner og en tilpasset innkjøpspolitikk. Vi forventer at våre leverandører ivaretar menneske- og arbeidstakerrettigheter, samt har nødvendig fokus på miljø.

**" Våre etiske verdier skal ikke gå på bekostning av kortsiktig gevinst "**



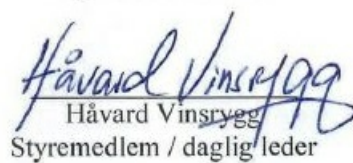
Håvard Vinsrygg  
*Daglig leder*

# Styrets signatur

Styret i Emcom AS



Bjørn Møllerud  
Styrets leder



Håvard Vinsrygg  
Styremedlem / daglig leder



Alf Møllerud  
Styremedlem

Oslo  
03.04.2024

# Nøkkelinformasjon om virksomheten og leverandørkjeden

## Nøkkelinformasjon om virksomheten

### Navn på virksomheten

EMCOM AS

---

### Adresse hovedkontor

Sven Oftedalsvei 5, 0950 OSLO

---

### Viktigste merker, produkter og tjenester

Antenner, switcher og rutere for mobilt bredbånd og industrielt nettverk

---

### Beskrivelse av virksomhetens struktur

Emcom er en verdiøkende distributør og kompetansepartner innen løsninger for mobilt bredbånd og industrielle nettverksprodukter. Våre løsninger leveres via et landsdekkende forhandlernet, systemintegratører, ingeniørselskaper, og i noen tilfeller subdistributører.

---

### Omsetning i rapporteringsåret (NOK)

41 000 000

---

### Antall ansatte

8

---

### Er virksomheten omfattet av åpenhetsloven?

Nei

---

### Vesentlige organisatoriske endringer siden forrige rapportering og denne rapportens tidsperiode

Det er ingen organisatoriske endringer siden forrige rapportering.

---

### Navn, tittel for kontaktperson for rapporten

Håvard Vinsrygg

---

### E-post adresse for kontaktperson for rapporten

haavard@emcom.no

---



## Informasjon om leverandørkjeden

### Generell beskrivelse av virksomhetens innkjøpsmodell og leverandørkjede

De fleste produktene importeres fra utenlandske produsenter og leverandører. Noen av de som vi definerer som produsenter, får selve produksjonen utført av tredjepart.

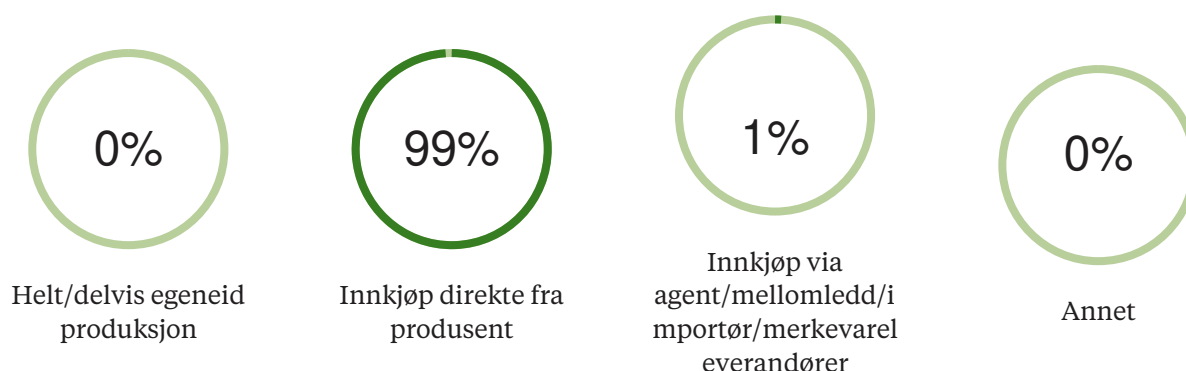
### Antall leverandører som virksomheten har hatt kommersielle relasjoner med i rapporteringsåret

16

### Kommentar til antall leverandører

Antall leverandører er redusert betydelig fra 2022 til 2023. I tillegg til de 16 leverandørene som er satt opp, har vi hatt mindre/ubetydelige innkjøp fra noen andre, bl.a. vareprøver fra potensielle nye leverandører.

### Type innkjøp/ leverandørforhold



### Liste over førsteleddsprodusenter per land

Den europeiske union :	6
USA :	1
India :	1
Taiwan :	5
Kina :	7
Sør-Afrika :	1
Sør-Korea :	1

Noen av produsentene har fabrikker og ferdigstiller produktene i flere land.

Oppgi antall arbeidere hos førsteleddsprodusenter som virksomheten har oversikt over, og hvor mange produsenter dette er basert på:

### Antall arbeidere



---

**Antall produsenter dette er basert på**

---

**Kommentar til antall arbeidere**

Vi har ingen oversikt per i dag over antall arbeidere

---

## Viktigste innsatsfaktorer/råvarer for produkter eller tjenester og geografi

<b>Plast</b>	Globalt
<b>Gull</b>	Globalt
<b>Kobber</b>	Globalt
<b>Sølv</b>	Globalt
<b>Wolftram</b>	Globalt
<b>Aluminium</b>	Globalt
<b>Tantal</b>	Globalt
<b>Tinn</b>	Globalt
<b>Silikon</b>	Globalt
<b>Antimon</b>	Globalt
<b>Arsen</b>	Globalt
<b>Bor</b>	Globalt
<b>Indium</b>	Globalt
<b>Gallium</b>	Globalt
<b>Kobolt</b>	Globalt
<b>Grafitt</b>	Globalt
<b>Litium</b>	Globalt
<b>Fosfor</b>	Globalt

---

Er virksomheten leverandør til offentlig sektor?

Ja

---

## Mål og fremdrift

### Prosessmål og fremdrift i rapporteringsåret

1

**Mål:** Opprette antikorrupsjonsprogram

**Status:** Utført

2

**Mål:** Innføring i våre retningslinjer mot korrupsjon for samtlige ansatte

**Status:** Utført

3

**Mål:** Få en komplett oversikt over leverandørenes sertifikater eller styringssystemer innen helse & miljø

**Status:** Utført. Vi har mottatt dokumentasjon fra de av våre leverandører som har dette etablert.

4

**Mål:** Starte prosessen med beregning av virksomhetens klimaavtrykk

**Status:** Utført. Emcom benytter klimaregnskapssystemet GHG123 fra Emisoft. Systemet følger bransjestandarden GHG-protokollen.

5

**Mål:** Utføre tiltak basert på risikokartleggingen, som vil bety dialog med leverandørene, evt. utskifting av noen leverandører og tilpasset innkjøpspraksis

**Status:** Dette er en pågående prosess. Vi har avsluttet samarbeidet med noen leverandører og prioriterer tettere dialog med de gjenværende.

6

**Mål:** Utarbeide en beredskapsplan som skal benyttes i tilfeller hvor det oppstår alvorlige negative konsekvenser for mennesker, samfunn eller miljø

**Status:** Utført. Vi har etablert en varslingskanal som gir ansatte i Emcom, samt ansatte hos leverandører og produsenter, kunder og andre berørte, mulighet til å varsle om kjennskap eller mistanke om alle former for kritikkverdige forhold. Vårt advokatfirma skal behandle evt. varsler. Det er utarbeidet en overordnet plan som skal følges hvis det oppstår negative konsekvenser for mennesker, samfunn eller miljø.

7

**Mål :** Få en komplett oversikt over produksjonsstedene (navn på by/sted) hvor de produktene vi importerer, blir ferdigstilt.

**Status :** Dette er delvis utført, men vi har ennå ikke en fullstendig liste.

8

**Mål :** Oversikt over opprinnelsessted for mineraler som er klassifisert som 3TG/konfliktmineraler.

**Status :** Dette har vært en vanskelig og komplisert prosess, da våre produsenter må kontakte sine underleverandører for å få oversikt. I mange tilfeller er kjeden av underleverandører lang. Vi er ikke i mål på dette punktet og arbeidet fortsetter i 2024.

9

**Mål :** Få tilbakemelding på hvordan våre leverandører håndterer risiko i egen virksomhet og i sine leverandørkjeder, spesielt relatert til overordnet risikokartlegging.

**Status :** Dette er delvis utført, men vi må fortsette dialogen med flere av leverandørene våre.

10

**Mål :** Tilpasse innkjøpspraksis og transportmåter basert på intern analyse av innkjøp og klimaregnskap

**Status :** Pågående. Vi har hatt fokus på transportmåter og hvordan vi kan få redusert utslipp i forbindelse med transport av produktene, både inn til oss fra våre leverandører og ut til våre kunde. Det har vært en foreløpig utvelgelse av transportselskaper som kan være vår beste partnere på området. Vi prioriterer nå selskapene Bring og DHL som både kan tilby oversikt over klimautslipp knyttet til sendingene våre og også tilby mer klimavennlig transport, Mange av våre sendinger innenlands som håndteres av Bring transporteres nå med el-kjøretøy. DHL som håndterer hoveddelen av våre sendinger fra våre leverandører, benytter bærekraftig luftfartsdrivstoff (biodrivstoff) gjennom GoGreen Plus programmet. Det gir oss en høyere transportkostnad, men vi ønsker å prioritere den type logistikk-løsninger som gir mindre karbonavtrykk.

## MÅL FOR KOMMENDE ÅR

1

Vi skal fortsette arbeidet med vårt klimaregnskap og få enda mer korrekte og detaljerte data, spesielt utslipp i forbindelse med produksjon av varer og frakt av disse inn til vårt lager.

2

Få en komplett oversikt over produksjonsstedene (navn på by/sted) hvor de produktene vi importerer, blir ferdigstilt.

3

Fortsette arbeidet med å få dokumentert opprinnelsessteder for mineraler som er klassifisert som 3TG/konfliktmineraler.

4

Få tilbakemelding på hvordan våre leverandører håndterer risiko i egen virksomhet og i sine leverandørkjeder, spesielt relatert til overordnet risikokartlegging.



# 1

## Forankring av bærekraft i virksomheten

Forankring av ansvarlighet knyttet til bærekraftig forretningspraksis i virksomheten handler om å ha strategier, planer, relevante policyer og retningslinjer for aktsomhetsvurderinger som er vedtatt av ledelsen. Disse bør omfatte hele virksomheten, samt virksomhetens leverandørkjede og forretningsforbindelser. Effektive styringssystemer for implementering er en forutsetning for å lykkes, og arbeidet med aktsomhetsvurderinger bør være en integrert del av virksomhetens forretningsdrift. Tydelige forventninger fra toppledelsen, samt tydelig plassering av ansvar innad i virksomheten for implementering av de ulike delene av aktsomhetsvurderinger er viktig. Alle involverte må vite hva de skal gjøre. Åpenhet om forpliktelser virksomheten har til seg selv, utfordringer de står overfor og hvordan dette håndteres, er vesentlig.

## 1.A Policy\* for egen virksomhet

### 1.A.1 Lenke til offentlig tilgjengelig policy for egen virksomhet

<https://emcom.no/artikkelarkiv/etisk-handel>

---

### 1.A.2 Hva sier virksomheten offentlig om sine forpliktelser til å respektere mennesker, dyr, samfunn, miljø og klima?

Emcom ønsker å være en ansvarlig aktør som tar sitt samfunnsansvar innen etisk handel. Vi skal ha fokus på mer enn kun det kommersielle. Vår virksomhet skal respektere mennesker, samfunn og miljø. Dette skal vi kreve av oss selv og av våre samarbeidspartnere og leverandører. Av den grunn er Emcom medlem i Etisk handel Norge, som bidrar med ressurser og veiledning, samt påser at vi følger opp våre forpliktelser.

---

### 1.A.3 Hvordan er policy for egen virksomhet blitt utviklet og forankret?

Vår policy for bærekraftig forretningspraksis er utviklet med bistand av Etisk Handel Norge. Daglig leder og teknisk ansvarlig er foreløpig den interne gruppen som har ansvaret for at dette arbeidet og at det forankres i resten av organisasjonen. Begge sitter også i styret i selskapet, og har delt ansvar for innkjøp og leverandørkjeden.

---

## 1.B Organisering og internkommunikasjon

### 1.B.1 Hvordan er arbeidet med aktsomhetsvurderinger organisert i virksomheten, forankret i interne retningslinjer og rutiner og hvorfor?

Emcom er et lite selskap med kun 8 ansatte. Nå i starten er det to personer involvert i arbeidet med aktsomhetsvurderinger. Det er daglig leder og teknisk ansvarlig, som har delt ansvar for innkjøp og leverandørene. Begge sitter også i styret i Emcom.

---

### 1.B.2 Hvordan blir betydningen av virksomhetens aktsomhetsvurderinger konkretisert og tydeliggjort for de ansatte gjennom stillingsbeskrivelse (eller lignende), arbeidsoppgaver og incentivordninger?

Per i dag er ikke dette tydeliggjort formelt gjennom stillingsbeskrivelser da de to som per i dag er engasjert i dette arbeidet, også er selskapets eiere. Vi vil oppdatere stillingsbeskrivelsene til øvrige ansatte når de blir involvert i arbeidet med aktsomhetsvurderinger.

---

### 1.B.3 Hvordan sikres det at relevante ansatte har tilstrekkelig kompetanse til å gjennomføre arbeidet med aktsomhetsvurderinger?

De deltar på kurs og annet bistand fra Etisk Handel Norge, samt internopplæring.

---



## 1.C. Planer og ressurser

### 1.C.1 Hvordan er virksomhetens forpliktelser til å respektere mennesker, samfunn, dyr og miljø forankret i virksomhetens strategier og handlingsplaner?

I vår bærekraftstrategi har vi satt opp konkrete mål for perioden 2023-2024 og disse er også lagt inn i handlingsplanen for samme periode. Bl.a. skal bærekraftig forretningspraksis være godt forankret i virksomheten, vi har oversikt over prioritert risiko i leverandørkjeden og utarbeidet planer med målrettede tiltak for risikoområdene . Andre viktige mål er iverksetting av et antikorrupsjonsprogram, klimaregnskap, varslingskanal og beredskapsplan i tilfeller det oppstår alvorlige konsekvenser for mennesker, samfunn eller miljø. Flere av målene er allerede oppnådd.

---

### 1.C.2 Hvordan følges virksomhetens strategier og planer for å være ansvarlig og bærekraftig opp av ledelse og styre?

Siden vi er et lite selskap, er ledelsen direkte involvert i å utarbeide bærekraftstrategien og handlingsplaner. Arbeidet følges derfor tett opp av ledelsen. Styret er også direkte involvert ved at de to som jobber aktivt med bærekraftsarbeidet, sitter i styret.

---

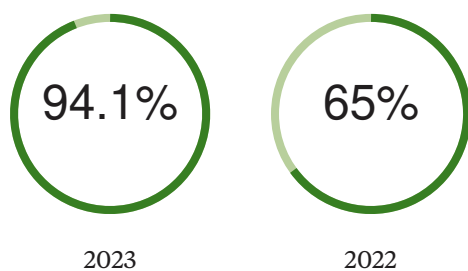
## 1.D Partnerskap og samarbeid med forretningsforbindelser, spesielt leverandører

### 1.D.1 Hvordan tydeliggjør virksomheten viktigheten av ansvarlighet og bærekraft i møte med forretningsforbindelser, spesielt i leverandørkjeden?

Våre retningslinjer for leverandører er kommunisert med samtlige og vi har skriftlig og muntlig oppfølging med eksisterende leverandører angående disse temaene. Vi er tydelige på at vi ønsker et langsiktig samarbeid med partnere som oppfyller kravene og tilsvarende at vi kan avslutte forholdet til leverandører som viser liten vilje til dialog på området. Når det gjelder nye leverandører, har vi ett sett med minimumskrav som vi presenterer ovenfor dem i tidlig fase og som leverandøren må oppfylle før vi går videre i et mer formalisert samarbeid. De må bl.a. signere våre etiske retningslinjer, ha sine egne Supplier Code of Conduct mot underleverandører eller i det minste starte prosessen med implementere dette, samt jobbe med aktsomhetsvurderinger. Det er også viktig for oss at leverandørene er villig til å dele informasjon om produksjonssteder, hvilke materialer som er brukt i produktene og om de har et godt system for å håndtere risiko med konfliktmineraler.

### Indikator

#### Andel av bedriftens leverandører som har akseptert retningslinjer for leverandører



Vi har 17 "aktive" leverandører ved utgangen av 2023. Av disse har 16 signert våre retningslinjer.

## 1.E Erfaringer og endringer

### 1.E.1 Hvilke erfaringer har virksomheten gjort seg om arbeidet med bærekraftig forretningspraksis i rapporteringsåret, og hva har endret seg som et resultat av dette?

Vi har fått en mye bedre oversikt over hvilke leverandører som er aktive i arbeidet med bærekraftig forretningspraksis. I vurderingen av nye leverandører blir dette temaet nå tatt opp på et mye tidligere tidspunkt enn tidligere. I tillegg har vi erfart at noen av punktene som vi har fokusert på i 2023, som å få en god oversikt over opprinnelsessted for konfliktmineraler brukt i produktene, er en prosess som er svært krevende. Det samme gjelder for ett av våre andre fokusområder; å få innsikt i hvordan leverandørene i praksis jobber med å håndtere risiko i egen virksomhet og i sine leverandørkjeder.

The background features a green gradient with a circular path of white icons. From top to bottom, the icons are: a line graph with a CO2 cloud above it; a hand holding several dollar signs; a globe with buildings and trees; a CO2 cloud next to a dollar sign; a leaf footprint; and an infinity symbol at the bottom. A white text box is overlaid on the left side.

## 2

Fastsette fokus for rapporten

# Kartlegging av virksomhetens påvirkning på mennesker, dyr, samfunn og miljø

Kartlegging handler om å identifisere virksomhetens risiko for, og faktiske negative påvirkning/ skade, på mennesker, dyr, samfunn og miljø, inkludert i leverandørkjeden og gjennom forretningsforbindelser. Det handler om å først danne seg et overordnet risikobilde, for så å prioritere mest vesentlige risikoområder for grundigere kartlegging og håndtering av funn. Hvordan virksomheten er involvert i eventuell negativ påvirkning på mennesker, dyr, samfunn og miljø, er sentralt for å avgjøre riktig respons og tiltak. Involvering av interessenter, spesielt påvirkede parter, er sentralt i kartleggingsarbeidet, så vel som i tiltak for å håndtere utfordringene på en god måte.

## 2.A Kartlegging og prioritering

### PRIORITERT NEGATIV PÅVIRKNING/SKADE FOR MENNESKER, DYR, SAMFUNN OG MILJØ

Å prioritere en eller flere risikoområder på bakgrunn av alvorlighetsgrad, betyr ikke at noen risiko er viktigere enn andre, eller at virksomheter ikke gjør noen med annen risiko, men at det som har størst negativ påvirkning prioriteres først. Kartlegging og prioritering er en kontinuerlig prosess.

**2.A.1 List opp virksomhetens faktiske negative konsekvenser og/eller prioriterte vesentlig risiko for negativ påvirkning/skade på mennesker, dyr, samfunn og miljø. Merk at de prioriterte risikoene dere lister opp i tabellen under vil bli overført til trinn 3 av denne rapporten, hvor dere vil bli bedt om å besvare hvordan dere arbeider med å stanse, forebygge eller redusere den negative påvirkningen.**

Prioritert negativ påvirkning / skade	Relatert tema	Geografi
Håndtering av risiko i leverandørers egne virksomheter	Tvangsarbeid Barnarbeid Helse, miljø og sikkerhet Lønn Arbeidstid Regulære ansettelses	Kina India Sør-Afrika
Bruk av høyrisikoprodukter som 3TG-mineraler og andre konfliktmineraler	Tvangsarbeid Fagorganisering og kollektive forhandlinger Barnarbeid Helse, miljø og sikkerhet Miljø	Globalt
Produksjonsprosesser	Miljø Energi Avfall Vann Materialbruk	Kina India Sør-Afrika

Produksjonssteder	Tvangsarbeid Lønn Arbeidstid Regulære ansettelses Marginaliserte befolkningsgrupper Miljø Korrupsjon Energi	Kina India Sør-Afrika
-------------------	---	-----------------------------

Vi følger nå opp de prioriterte risikoene mot samtlige av våre leverandører da alle kan komme inn under ett eller flere av risikoområdene.

## BEGRUNNELSE FOR HVORFOR DISSE UTFORDRINGENE ER PRIORITERT SOM MEST VESENTLIGE FOR MENNESKER, DYR, SAMFUNN OG MILJØ

**2.A.2 Beskriv: a) virksomhetens rutiner for kartlegging og identifisering av risiko og hvordan den negative påvirkningen/skaden ble identifisert og prioritert i denne perioden. b) eventuelle deler av virksomheten som ikke er dekket i denne rapporteringen (produktgrupper, egne produkter, avdelinger eller lignende) og hvorfor dere har valgt å ikke prioritere disse i det videre arbeidet; c) hvordan informasjon ble hentet inn, hvilke kilder som er benyttet og hvilke interessenter som er involvert/dere har snakket med; d) om det er identifisert områder eller tema hvor det er manglende informasjon for å danne seg et helhetlig bilde, og hvordan dere planlegger å gå frem for å få mer informasjon/håndtere dette.**

a) Vi har bygget opp en leverandøroversikt hvor det er registrert hvilke type produkter som vi får fra hver enkelt leverandør/produsent, hvilke materialer/råvarer produktene er bygget opp av og hvilke produksjonsland som benyttes. I denne oversikten registrerer vi også sertifiseringer (f.eks. ISO-sertifiseringer) som leverandørene har innen helse og sikkerhet, miljø etc., samt produktsertifiseringene (som RoHS, REACH og RED CE). Det blir i tillegg lagt inn annen informasjon som prosedyrer for håndtering av risiko i egen virksomhet og/eller i sin leverandørkjede. Leverandørene er screenet i EHNs Salient Risk tool. Det blir en årlig gjennomgang av denne oversikten hvor vi oppdaterer informasjon fra våre leverandører.

b) Vi har foreløpig kun gjort en risikokartlegging av 1.leds leverandører, ikke videre ut i produksjonskjeden. Årsaken er at vi har hatt begrensede ressurser i denne perioden, samt at vi må etablere rutiner og kunnskap om etisk handel. Etter vår mening er det da fornuftig å starte med 1.leds distributører og å gå videre med noen av disse hvor det foreligger landrisiko og bransjerisiko innen elektronikk (3TG-mineraler og andre konfliktmineraler). Vi har heller ikke kartlagt øvrige partner som f.eks. renholdstjenester, transporttjenester eller kunder.

c) Informasjonen er hentet inn ved besvarelse fra leverandørene på et skriftlig spørreskjema, samt muntlig og skriftlig dialog. I tillegg har vi hentet informasjon som er tilgjengelig informasjon på deres nettsider. Det er også brukt åpne kilder Bruk av åpne kilder som Global Slavery Index, Animal Protection Index, CSR Risk checker , DFØs risikoliste etc.

d) Det gjenstår fremdeles å fremskaffe en del informasjon fra flere av våre leverandører, både med tanke på eksakt produksjonssted, mer informasjon om materialinnhold i enkelte produkter og hvor materialene hentes fra/utvinnes (spesielt konfliktmineraler), samt hvilke produksjonsprosesser man har. Vi mangler også informasjon fra enkelte leverandører hvordan de håndterer risiko i egen virksomhet og sine leverandørkjeder. I 2024 vil vi være enda mer aktive mot de av våre leverandører som ennå ikke har gitt oss nok informasjon. Dette vil skje både skriftlig og muntlig.

## ANNEN NEGATIV PÅVIRKNING/SKADE

### **2.A.3 Beskriv annen negativ påvirkning/skade på mennesker, dyr, samfunn og miljø som ble identifisert i kartleggingen i egen virksomhet, leverandørkjeden eller hos forretningsforbindelser i rapporteringsåret og hvordan disse er håndtert**

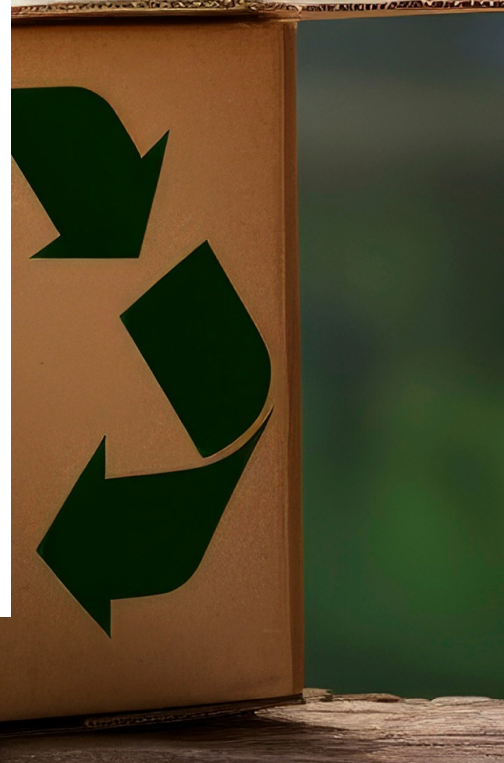
Vårt eget klimautslipp er en negativ påvirkning som har blitt identifisert i en egen kartlegging. For å lage et bedre internt klimaregnskap, har vi gått til anskaffelse av GHG123, et verktøy som følger bransjestandarden GHG-protokollen. I tillegg har vi opprettet en egen varslingskanal som er tilgjengelig på norsk og engelsk som på vår nettside.

### 3

#### Håndtering av prioritert påvirkning

## Stanse, forebygge eller redusere negativ påvirkning

Stanse, forebygge eller redusere handler om å håndtere funn fra kartleggingen på en god måte. Virksomhetens mest vesentlige negative påvirkning på mennesker, dyr, samfunn og miljø prioriteres først. Dette betyr ikke at annen risiko er uvesentlig eller at det ikke håndteres. Hvordan virksomheten er involvert, er sentralt for å treffe riktige tiltak. Faktisk negativ påvirkning/skade som virksomheten forårsaker eller bidrar til må stanses, forebygges og reduseres. Virksomheter som er direkte forbundet med negativ påvirkning må bruke sin innflytelse til å få forretningsforbindelser (f.eks. leverandører) til å stanse, forebygge og redusere dette. Dette innebærer å utvikle og iverksettes planer og rutiner for å håndtere risiko, og kan kreve endringer i egne policyer og styringssystemer. Virksomheters vellykkede håndtering av negativ påvirkning på mennesker, dyr samfunn og miljø er et avgjørende bidrag til FNs bærekraftsmål.





## 3.A Stanse, forebygge eller redusere

**3.A.1 Legg til mål, status på fremdrift, og beskriv tiltak dere har iverksatt for å håndtere virksomhetens prioriterte negative påvirkning/skade på mennesker, dyr, samfunn og miljø:**

<b>Prioritert negativ påvirkning/skade</b>	<b>Håndtering av risiko i leverandørers egne virksomheter</b>
<b>Overordnet mål :</b>	Få oversikt over leverandørenes sertifikater og prosedyrer innen helse og sikkerhet
<b>Status :</b>	Vi har skriftlig bedt alle våre leverandører beskrive deres arbeid innen helse og sikkerhet. Ca. 40% av leverandørene kan dokumentere gode skriftlige rutiner. Flere kan også vise til ISO-sertifiseringer. De resterende leverandørene har foreløpig ikke besvart eller kan ikke vise frem tilfredsstillende dokumentasjon.
<b>Mål i rapporteringsåret :</b>	Vi ønsket å få en oversikt over status hos den enkelte leverandør og påse at de etterlever kravene på dette området som også er satt opp i våre retningslinjer for leverandører.

### **Beskriv iverksatte eller planlagte tiltak for å stanse eller begrense negative konsekvenser og begrunnelse for tiltaket/tiltakene :**

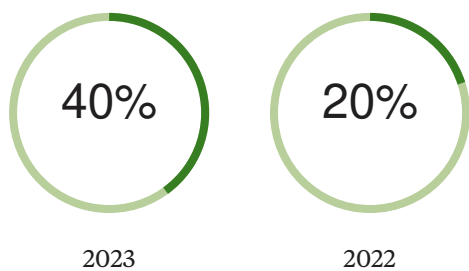
Basert på den tilsendte dokumentasjonen, har det foreløpig ikke vært noen grunn til å iverksette tiltak.

### **Beskriv faktiske eller forventede resultater av tiltaket beskrevet over, samt mål og aktiviteter for kommende rapporteringsår :**

Vi skal fremover ha en aktiv dialog med de av våre leverandører som ennå ikke kan dokumentere skriftlige rutiner innen helse og sikkerhet. I løpet av inneværende år er målet vårt at 75% av leverandørene har sendt oss sertifikater eller god dokumentasjon innen helse og sikkerhet.

## Indikator

Leverandører med god dokumentasjon på helse- og sikkerhetsrutinene



<p><b>Prioritert negativ påvirkning/skade</b></p>	<p><b>Bruk av høyrisikoprodukter som 3TG-mineraler og andre konfliktmineraler</b></p>
<p><b>Overordnet mål :</b></p>	<p>Minimere arbeidstaker- og menneskerettighetsrisiko</p>
<p><b>Status :</b></p>	<p>Mange av våre produkter inneholder metallene gull, tinn, tungsten og tantal som inneholder konfliktmineralene (3TG) kassiteritt, coltan, kobolt og wolframitt. Disse mineralene sammen med kobber som også brukes i flere av våre produkter, betegnes som konfliktmineraler da de ofte utvinnes fra konfliktområder og hvor menneskerettigheter brytes. Vi har bedt samtlige av våre leverandører sende oss en oversikt over hvilke komponenter som benyttes i produktene og opprinnelsessted til evt. konfliktmineraler.</p>
<p><b>Mål i rapporteringsåret :</b></p>	<p>Vi hadde et opprinnelig mål om å få full oversikt over opprinnelsessteder til konfliktmineraler brukt i produktene som vi leverer. Det har vist seg å være for ambisiøst og er en mer omfattende kartlegging enn først antatt. Mineralene er vanligvis i komponenter som leverandørene får fra sine underleverandører og det kan være flere ledd i denne næringskjeden. I tillegg vil underleverandørene ofte kjøpe mineraler fra flere land og i hvert land kan det være mange mineralgruver.</p>

**Beskriv iverksatte eller planlagte tiltak for å stanse eller begrense negative konsekvenser og begrunnelse for tiltaket/tiltakene :**

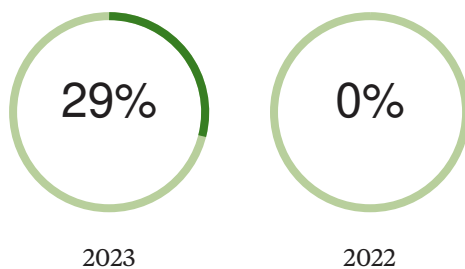
Vi har ennå ikke påvist at noen av våre produkter inneholder metaller som kommer fra konfliktområder. Hvis vi har mistanke om at det skjer eller det blir påvist, vil vi stoppe innkjøp fra den aktuelle leverandøren inntil man kan dokumentere at metallene blir skaffet fra godkjente steder. Vi kommer også til å avvikle samarbeidet med de av leverandørene som innen utgangen av 2026 ikke kan gi oss tilstrekkelig dokumentasjon på opprinnelsessteder for konfliktmineralene.

**Beskriv faktiske eller forventede resultater av tiltaket beskrevet over, samt mål og aktiviteter for kommende rapporteringsår :**

Det er et generelt økende press på produsenter at de og deres underleverandører kjøper metaller fra seriøse selskaper som ikke opererer i konfliktområder. Vårt lille bidrag er med på å holde presset oppe. Det kommer nå stadig bedre verktøy og rapporteringsmaler som leverandører/produsenter kan benytte for å sjekke opp opprinnelsessted for metaller. Det som er mest benyttet, er **RMI** - **Responsible Minerals Initiative**. Det er en ressurs/tjeneste for selskaper som tar opp spørsmål knyttet til ansvarlig innkjøp av mineraler i sine forsyningskjeder. Vi kommer til å fortsette arbeidet med å bedre oversikt over opprinnelsessteder ved oppfølging mot leverandørene. Det blir vårt viktigste arbeid de neste årene. Fem av våre leverandører har frem til nå gitt god dokumentasjon over opprinnelsessteder. Målet vårt i kommende rapporteringsår er at minst 50% av leverandørene våre sender inn tilfredsstillende oversikt og i løpet av 2026 forventes at samtlige har gjort det. Vi vil anbefale løsningen fra RMI til de av partnerne våre som per i dag ikke har noe verktøy for dette arbeidet.

## Indikator

### Oversikt over opprinnelsessteder til konfliktmineraler



<b>Prioritert negativ påvirkning/skade</b>	<b>Produksjonsprosesser</b>
<b>Overordnet mål :</b>	Kartlegge den totale produksjonsprosessen og hva den krever av energi, vann og andre ressurser, samt hvordan avfallet håndteres.
<b>Status :</b>	Vi har bedt om skriftlig oversikt fra produsentene. Noen har besvart, men energiforbruk og detaljer om avfall mangler fra de fleste. Vi kommer til å jobbe videre med temaet nå i 2024.
<b>Mål i rapporteringsåret :</b>	Vi har ikke hatt annet mål enn å komme i gang med kartleggingen.

**Beskriv iverksatte eller planlagte tiltak for å stanse eller begrense negative konsekvenser og begrunnelse for tiltaket/tiltakene :**

Vi har foreløpig ikke utført noen tiltak

**Beskriv faktiske eller forventede resultater av tiltaket beskrevet over, samt mål og aktiviteter for kommende rapporteringsår :**

I første omgang få oversikt over samtlige stadier i produksjonsprosessen til produktgruppene antenner, rutere og telefoner for å kunne vurdere risiko med tanke på helse, sikkerhet og miljø. Det kan gi oss et bedre grunnlag til evt. å oppmuntre eller be om noen endringer i produksjonsprosessene. I 2024 skal vi forsøke å få mer utfyllende svar fra produsentene,

<b>Prioritert negativ påvirkning/skade</b>	<b>Produksjonssteder</b>
<b>Overordnet mål :</b>	Vi ønsker en fullstendig oversikt over steder hvor våre leverandører har fabrikker for å hindre at produksjon skjer i land som er under handelsboikott av FN og/eller norske myndigheter. I tillegg ønsker vi at leverandørene ikke har produksjon i Xinjiang i Kina, pga. undertrykkelsen av etniske minoriteter i regionen.
<b>Status :</b>	Vi har fått oversikt over produksjonssteder fra ca. 50% av leverandørene våre. Det har foreløpig ikke framkommet at leverandørene har fabrikker i land som er pålagt handelsboikott eller i Xinjiang regionen.
<b>Mål i rapporteringsåret :</b>	Vi har ikke hatt annet mål i rapporteringsåret enn å komme i gang med dette arbeidet.

**Beskriv iverksatte eller planlagte tiltak for å stanse eller begrense negative konsekvenser og begrunnelse for tiltaket/tiltakene :**

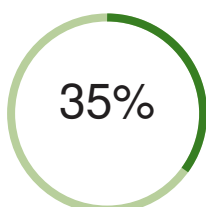
Det har frem til nå ikke vært nødvendig å iverksette noen tiltak på dette området.

**Beskriv faktiske eller forventede resultater av tiltaket beskrevet over, samt mål og aktiviteter for kommende rapporteringsår :**

Vi har som mål i 2024 å få informasjon om samtlige produksjonssteder fra minst 80% av våre leverandører. I løpet av 2025 skal vi ha en fullstendig oversikt.

## Indikator

### Oversikt over produksjonssteder



2023

## Andre tiltak for å håndtere negativ påvirkning/skade:

**Beskriv virksomhetens tverrgående tiltak for å stanse, forebygge eller redusere negativ påvirkning/ skade på mennesker, samfunn og miljø i leverandørkjeden**

### 3.B.1 Reduksjon av natur- og miljøpåvirkning

Vi har foreløpig ikke gjort noen tiltak utenom å etablere et klimaregnskap for å starte kartleggingen av hvor klimaavtrykket er størst i Emcom og i leverandørkjeden. Dette arbeidet fortsettes i 2024.

---

### 3.B.2 Reduksjon av klimagassutslipp

I forbindelse med at vi nå kartlegger produksjonsprosessene i mer detalj, får vi også bedre oversikt over klimagassutslippene hos produsentene. Samtidig jobber vi konkret med å tilpasse frekvensen av innkjøp og hvordan varene skal transporteres til oss.

---

### 3.B.3 Tilpasning av egen innkjøpspraksis (sourcing)

Vi er nå i en prosess hvor vi forsøker å gjøre færre og større innkjøp og hvor produsentene kan planlegge produksjonen. Samtidig har vi en klar politikk vedrørende prisforhandlinger. I all hovedsak aksepterer vi prisene gitt av leverandørene, men forhandler noen ganger om ekstra rabatt på større kvanta. Vårt mål er at alle parter skal ha en fornuftig margin som skaper et godt og langsiktig samarbeid.

---

### 3.B.4 Valg av produkter og sertifiseringer

Vi har fokus på at produktene har de nødvendige lovpålagte sertifiseringene (EU-sertifiseringer). I tillegg jobber vi materialnivå og søker å få opprinnelsesbevis på høyrisikomineraler som er i våre produkter. Basert på denne kartleggingen og andre tiltak nevnt ovenfor, kan vi velge ut hvilke produkter (og produsenter) som vi kan jobbe videre med.

---

### 3.B.5 Støtte aktivt opp om fri fagorganisering og kollektive forhandlinger, eller der lovverket ikke tillater dette, støtte aktivt opp om andre former for demokratisk valgt arbeiderrepresentasjon

Arbeidsforhold og menneskerettigheter, deriblant arbeiderens rettigheter med tanke på fri fagorganisering, kollektive forhandlinger eller demokratiske valgte representanter for arbeiderne, er temaer ved dialog med leverandørene. Emcom får skriftlige tilbakemeldinger fra leverandører i områder hvor det tradisjonelt ikke har vært kultur for den type rettigheter, at de respekterer dette. Vi kommer til å følge opp mot utvalgte leverandører.

---

### 3.B.6 Bidrag til utvikling, kompetanseheving og opplæring internt og av leverandører og arbeidere i leverandørkjeden

Basert på de tilbakemeldingene og dokumentasjonen som vi har fått, anser vi ikke foreløpig noe behov for å involvere oss i utvikling, kompetanseheving og opplæring hos våre leverandører.

---

### 3.B.7 Bekjempelse av korrupsjon og bestikkelser i egen virksomhet og leverandørkjeden

Emcom har opprettet et internt antikorrupsjonsprogram. Dette programmet gjennomgått med samtlige ansatte. Vi kommer i tillegg til å gjennomføre dilemmatrening for ekstra bevisstgjøring av aktuelle problemstillinger. Vi har også en antikorrupsjonsplakat som er offentlig tilgjengelig på våre nettsider., samt en varslingskanal.

---

### **3.B.8 Annen relevant informasjon for hvordan dere arbeider med å redusere, forhindre og håndtere negativ innvirkning på mennesker, dyr, samfunn og miljø**

Emcom har i 2023 innført strengere rutiner internt i bedriften på kildesortering av alle typer avfall.



## 4

# Overvåking av gjennomføring og resultater

Overvåkning av gjennomføring og resultater handler om å måle effekten av systematikken og eget arbeid i hvert trinn i aktsomhetsvurderingene, og viser hvorvidt virksomheten gjør gode aktsomhetsvurderinger. Virksomheten må ha systematikk og rutiner på plass for å kunne fange opp og kritisk vurdere egne konklusjoner, prioriteringer og tiltak som er gjort som en del av aktsomhetsvurderinger. Eksempelvis: Er kartlegging og prioritering av mest negativ påvirkning gjort på en faglig god og troverdig måte, og som reflekterer de faktiske forholdene? Virker tiltakene for å stanse, forebygge og/eller redusere virksomhetens negative påvirkning/skade etter hensikten? Er skade gjenopprettet der det er relevant? Dette kan gjelde tiltak virksomheten gjør selv og som utføres av eller i samarbeid med andre. Erfaringene virksomheten gjør seg med arbeidet med aktsomhetsvurderinger brukes for å forbedre prosesser og resultater i fremtiden.

## 4.A Overvåkning og evaluering

### **4.A.1 Beskriv a) hvem som har ansvar for å overvåke effekten og resultatene av tiltak iverksatt for å håndtere virksomhetens vesentlige risiko for skade/negativ påvirkning på mennesker, dyr, samfunn og miljø, og hvordan overvåkingen gjennomføres i praksis, b) hvem som har ansvar for å evaluere virksomhetens implementering og arbeid med aktsomhetsvurderinger, og hvordan evalueringen gjennomføres i praksis:**

Daglig leder har hovedansvaret for å overvåke resultatene av de tiltak som iverksettes med bistand både internt og fra eksterne samarbeidspartnere.

- 1) Vi sender ut årlig forespørsler til alle våre leverandører og ber om skriftlig rapportering tilbake fra dem. Tilbakemeldingene blir gått igjennom for å vurdere om tiltakene fungerer og om nye tiltak skal iverksettes.
- 2) For egen virksomhet har vi bl.a. en digital HMS-håndbok som gjennomgås årlig og rutiner oppdateres sammen med selskapets verneombud.
- 3) Vi har vårt eget miljøregnskap hvor vi nå samler inn data og kan se hvordan vårt utslipp utvikler seg.
- 4) Gjennom vårt medlemskap i Etisk Handel Norge får vi rådgivning av fagpersoner inn etisk handel. De er med på å kontrollere og evaluere våre aktsomhetsvurderinger og tiltak.
- 5) Vi har et tett samarbeid med vårt advokatselskap som bistår med vårt antikorrupsjonsprogram og som kontaktpunkt ved varsling på mulige brudd på våre etiske retningslinjer.

Selskapets styre har hovedansvaret for å evaluere arbeidet med aktsomhetsvurderinger. Det skjer i et eget styremøte etter at årets rapport er ferdig.

---

### **4.A.2 Beskriv hvordan dere sannsynliggjør at virksomhetens tiltak for å identifisere, forebygge og redusere negativ påvirkning faktisk fungerer**

Emcom sitt fokus på aktsomhetsvurderinger og de krav som vi har, sørger for at både vi internt i selskapet og våre partnere blir mer bevisst faktorer som kan skape negativ påvirkning på mennesker, samfunn og miljø. Ved å være tydelig på at våre etiske retningslinjer for leverandører (Supplier Code of Conducts) må følges, og ha en god kommunikasjon på dette med leverandørene våre, ser vi nå at flere jobber konkret med ulike problemstillinger, bl.a. gjennomføre risikokartlegging i egen virksomhet og i sin leverandørkjede. Vi har også fått noen aktuelle produsenter til å starte kartlegging av konfliktmineraler brukt i deres produkter, sikre at disse kommer fra trygge området, opprette formelle rutiner innen helse og sikkerhet og gi oss innblikk i produksjonsprosessene. Vi har i hovedsak basert oss på rapporter og tilbakemeldinger direkte fra leverandørene. Per i dag har vi ikke noen 3.parts revisjonsrapporter som kan verifisere den informasjonen som vi får. Unntaket er de av våre leverandører som kan vise til internasjonale sertifiseringer, bl.a. ISO-sertifisering innen helse & sikkerhet og miljø.



## 5

# Kommunikasjon av hvordan negativ påvirkning/skade er håndtert

Forutsetningen for god ekstern kommunikasjon om arbeidet knyttet til virksomheters aktsomhetsvurderinger for bærekraftig forretningspraksis er at den bygger på konkrete aktiviteter og resultater. Virksomheten skal kommunisere offentlig om relevante styringsdokumentet knyttet til aktsomhetsvurderinger, eksempelvis policyer, retningslinjer, prosesser og aktiviteter knyttet til å identifisere og håndtere virksomhetens faktiske og potensielle negative påvirkning på mennesker, dyr, samfunn og miljø. Kommunikasjonen bør inkludere hvordan risikoen er avdekket og håndtert, samt hvilke effekter man oppnådde av tiltakene/aktivitetene. Etter åpenhetslovens §4 skal virksomheter som er omfattet årlig offentliggjøre en redegjørelse for aktsomhetsvurderinger.

## 5.A. Kommunisere eksternt

### 5.A.1 Beskriv hvordan virksomheten kommuniserer med berørte interessenter om håndteringen av negativ påvirkning/skade

Vi har foreløpig dialog med våre hovedkontakter hos leverandørene, men vi er i en prosess hvor vi også forsøker å få flere kontaktpunkter, som fagforeninger og andre representanter for arbeiderne.

En ny og viktig kommunikasjonskanal er vår varslingskanal som er tilgjengelig på norsk og engelsk. Interessenter finner den på vår nettside emcom.no under menypunktet **Portal varsling/whistleblowing**. Vi arbeider med å informere om kanalen til de som kan ha behov for å bruke den.

---

### 5.A.2 Beskriv hvordan virksomheten kommuniserer offentlig rundt eget arbeid med kartlegging og håndtering av negativ påvirkning/skade

Vi omtaler vårt arbeid og våre forpliktelser under menypunktet **Etisk handel og miljøansvar** på vår nettside emcom.no. Her ligger bl.a. våre retningslinjer for etisk handel, vår antikorrupsjonsplakat, vårt klimaregnskap og vår rapport til Etisk Handel Norge. På samme side har vi lagt ut informasjon om våre medlemskap for innsamling, gjenvinning og miljøriktig håndtering av elektrisk og elektronisk avfall, batterier samt emballasje.

---

### 5.A.3 Beskriv virksomhetens rutine for å ivareta og besvare eksterne henvendelser relatert til informasjonskravet pålagt virksomheter under åpenhetsloven.

Emcom er ikke omfattet av åpenhetsloven.



## 6

# Gjenoppretting der dette er påkrevd

Når en virksomhet har identifisert at den har forårsaket eller bidratt til skade på mennesker, dyr, samfunn eller miljø håndteres skaden gjennom å sørge for gjenoppretting, eller samarbeide om gjenoppretting. Gjenoppretting kan innebære økonomisk erstatning eller kompensasjon, en offentlig beklagelse, eller at skaden på annet vis rettes opp. Det handler også om å sørge for tilgang til klageordninger for arbeidere og/eller lokalsamfunn slik at de kan få sin sak hørt og håndtert.



## 6.A Gjenoppretting

### 6.A.1 Beskriv virksomhetens policy for gjenoppretting ved negative konsekvenser for mennesker, dyr, samfunn og miljø

Emcom sin policy for gjenoppretting er beskrevet i våre retningslinjer for etisk handel. Vi skal jevnlig gjøre egne risikokartlegginger av negativ påvirkning på mennesker, samfunn og miljø, og stanse, forebygge og redusere slik påvirkning. Vi har i tillegg gitt tilgang til en klageordning for berørte, gjennom vår varslingskanal som er tilgjengelig for alle.

Vår overordnede policy er:

1. Hvis det er vi selv som er direkte skyld i skaden eller vi er medskyldig, skal vi ta ansvar for det som har skjedd og sørge for (evt. sammen med øvrige som har medvirket) at skaden håndteres og gjenopprettes. Hvordan det skjer i praksis, avhenger av hvilken skade som har oppstått.

2) Hvis det er en av våre leverandører som har forårsaket skaden, vil vi opprette en dialog med den aktuelle leverandøren og forsøke å få de til å ta ansvar for gjenoppretting. Dersom det ikke skjer, vil vi uansett vurdere hva vi kan bidra med i forbindelse med gjenoppretting og evt. erstatning. Samtidig vil vi avslutte alt samarbeid med leverandøren.

---

#### Beskriv eventuelle tilfeller av gjenoppretting i rapporteringsperioden

Det har ikke vært noen tilfeller av gjenoppretting i rapporteringsperioden.

---

## 6.B Sikre tilgang til klagemekanismer

### 6.B.1 Beskriv hva virksomheten gjør for å sikre at ansatte i egen virksomhet og andre interessenter, spesielt påvirkede arbeidere samt lokalsamfunn har tilgang til varslingskanaler og klagemekanismer, når det er aktuelt

Vi har tatt i bruk tjenesten mittvarsel.no som varslingskanal og klagemekanisme. Den gir alle ansatte i Emcom, samt ansatte hos leverandører og produsenter, kunder og andre berørte, mulighet til å varsle om kjennskap eller mistanke om alle former for kritikkverdige forhold. Varslingen kan gjøres enten anonymt eller med navn. Alle saker vil bli behandlet av TYR advokatfirma.

Det er informert om denne tjenesten på vårt nettside emcom.no under menypunktet **Portal varsling/whistleblowing**. Informasjonen er på norsk og engelsk og man kan varsle på disse språkene.

Kontaktinformasjon:

EMCOM AS  
Håvard Vinsrygg  
haavard@emcom.no