



Aktsomhetsvurderinger for bærekraftig  
forretningspraksis

# Redegjørelse rapporteringsåret 2023

for Hovedorganisasjonen Virke

□



## FNs BÆREKRAFTSMÅL



## Til lesere av rapporten

Næringslivet og offentlig sektor har stor påvirkning på mennesker, samfunn, miljø, klima og dyr og kan både bidra positivt til utvikling, men også medvirke negativt og forårsake skade. Virksomheter har derfor en nøkkelrolle i å oppnå FNs bærekraftsmål og Parisavtalens 1,5 graders mål.

Denne rapporten kan brukes som redegjørelse etter åpenhetsloven, men rapporten favner bredere med klima og miljø, sirkulærøkonomi og antikorrupsjon. Våre medlemmer er forpliktet til å jobbe med aktsomhetsvurderinger og årlig rapportere på arbeidet. Medlemmer i Etisk handel Norge som er på Basisnivå1 oppfyller også åpenhetslovens aktsomhetsvurderingsplikt, og delvis informasjonsplikten.

OECDs begrep Responsible Business Conduct er det vi i Etisk handel Norge kaller for bærekraftig forretningspraksis. Den systematiske innsatsen virksomheter gjør for å kartlegge, forebygge, begrense og gjøre rede for hvordan de håndterer risiko for negativ påvirkning, samt rette opp skade for mennesker, dyr, samfunn og miljø – kalles aktsomhetsvurderinger (due diligence). Virksomheter over en viss størrelse er gjennom åpenhetsloven pålagt å gjøre aktsomhetsvurderinger på menneskerettigheter. Alle virksomheter, uavhengig av størrelse, er av norske myndigheter forventet å gjøre aktsomhetsvurderinger også på samfunn, miljø og dyr og etterleve FNs veiledende prinsipper for næringsliv og menneskerettigheter (UNGP) og OECDs retningslinjer for flernasjonale selskaper. Dette gjelder både næringsliv, offentlig sektor og organisasjoner.

Etisk handel Norges prinsipper (vår Code of Conduct) for bærekraftig forretningspraksis dekker områdene anstendig arbeid, menneskerettigheter, miljø/klima, antikorrupsjon og dyrevelferd. Rapporten viser åpenhet om hvordan virksomheten arbeider med aktsomhetsvurderinger i tråd med UNGP og OECDs retningslinjer. Alle medlemsrapportene gjøres offentlig tilgjengelig på Etisk handel Norges hjemmesider.

**Heidi Furustøl**

Daglig leder

Etisk handel Norge

# Aktsomhetsvurderinger

Denne rapporten er bygget rundt FNs veiledende prinsipper for næringsliv og menneskerettigheter og OECDs modell for aktsomhetsvurderinger for ansvarlig næringsliv.

Modellen har seks trinn som beskriver hvordan virksomheter kan jobbe for mer ansvarlig og bærekraftig forretningspraksis. Å være god på aktsomhetsvurderinger betyr ikke at en virksomhet ikke har negativ påvirkning på mennesker, samfunn og miljø, men heller at virksomheten er åpen og ærlig om utfordringer og håndterer dette på best mulig måte i samråd med sine interessenter. Denne rapporten er delt inn i kapitler basert på denne modellen.



# Forord av daglig leder

I 2000 var var Virke med på å stifte til Etisk Handel. Initiativet var en erkjennelse av den viktigheten handel har for utvikling, og for å løfte land ut av fattigdom. Men forutsetningen er at handel bidrar til ivaretagelse av menneskerettigheter, anstendige arbeidsforhold og miljø. På disse 24 årene har Etisk Handel sine medlemmer strukket seg lenger for å sikre nettopp en ansvarlig leverandørkjede. Gjennom arbeidet i Etisk Handel har bedriftene fått betydelig kunnskap om hvordan en arbeider med et ansvarlig næringsliv. Ikke minst har Etisk Handel og bedriftene bidratt til et mer rettferdig globalt arbeidsliv.

For to år siden fikk vi også åpenhetsloven, som gjør at en mye større del av næringslivet også må være med på samme jobb. I år vedtok EU også sin "åpenhetslov", Corporate Sustainability Due Dillgence Directive. Etisk Handels medlemmer vil ha en stor fordel av arbeidet en har gjort og erfaringene dette har gitt.

Virke er en arbeidsgiver og næringslivsorganisasjon, en kompetansebedrift, som leverer og kjøper tjenester i Norge. Likevel kan vi også bidra til mer ansvarlig handel. Først og fremst gjennom kunnskapsdeling, som en kjerne i alt vår arbeid, men også gjennom å følge opp våre egne leverandører. I 2023, som denne rapporten er for, har vi etablert bedre rutiner for dialog med våre leverandører. Vi har kartlagt risikoområder og er åpne om disse. Gjennom samarbeidet med Etisk Handel får vi gode råd og kompetanse.

**" Handel med andre land har vært med på å gi mennesker arbeid og løfte de ut av fattigdom. Det har lagt grunnlag for utvikling. Men forutsetningen er at de som lager produkter og tjenester vi kjøper ikke utnyttes eller jobber under forhold vi ikke kan være kjent med. "**

Bernt Apeland  
*Administrerende Direktør*



# Nøkkelinformasjon om virksomheten og leverandørkjeden

## Nøkkelinformasjon om virksomheten

### Navn på virksomheten

Hovedorganisasjonen Virke

---

### Adresse hovedkontor

Henrik Ibsens gate 90

---

### Viktigste merker, produkter og tjenester

Virke leverer medlemstjenester til norske virksomheter, rådgiving knyttet til å være arbeidsgiver, ivaretagelse av tariffavtaler, juridisk rådgiving knyttet til lover som regulerer arbeidsforhold og næringsliv generelt, arbeid med reguleringer og rammevilkår, kurs- og kompetansehevende tjenester samt møteplasser og nettverk.

---

### Beskrivelse av virksomhetens struktur

Virke er hovedorganisasjon, arbeidsgiverorganisasjon og næringslivsorganisasjon. Inntektene kommer i hovedsak fra kontingenter. I tillegg har Virke inntekter fra salg av kurs- og kompetansehevende tjenester og digitale oppslagsverk.

Virke har et sentralstyre som både driver virksomhetsstyring og fungerer som politisk organ for organisasjonens synspunkter.

Mer informasjon om hvem som sitter i Virkes sentralstyre og råd finnes på våre

nettsider: <https://www.virke.no/om-virke/organisasjonen/>

Virke er delt inn i fire tjenesteområder, og to områder knyttet til økonomi og administrasjon/hr. Virkes har en ledergruppe med seks medlemmer. Virke har to datterselskaper, Virke Forsikring og Virke Eiendom. Disse er organisert som selvstendige enheter med egne styrever. Virke rapporterer på vegne av konsern og datterselskaper.

---

### Omsetning i rapporteringsåret (NOK)

320

---

### Antall ansatte

155

---

### Er virksomheten omfattet av åpenhetsloven?

Ja

---

**Vesentlige organisatoriske endringer siden forrige rapportering og denne rapportens tidsperiode**

Virke har ikke gjort vesentlige endringer i organisasjon siden forrige rapport eller i denne rapportens tidsperiode.

---

**Navn, tittel for kontaktperson for rapporten**

Tord Dale

---

**E-post adresse for kontaktperson for rapporten**

tord.dale@virke.no

---

## Informasjon om leverandørkjeden

### Generell beskrivelse av virksomhetens innkjøpsmodell og leverandørkjede

Virke er en hovedorganisasjon, arbeidsgiver- og næringslivsorganisasjon. Vi er en tjenesteytende virksomhet og gjør i hovedsak innkjøp av støttefunksjoner for å kunne yte disse tjenestene. Innkjøp gjøres etter faste avtaler på områder som IKT (utstyr og systemstøtte) og eiendom. På andre områder, som konsulenttjenester og arrangement, gjøres innkjøp etter behov.

Faste avtaler kjøpes inn etter innhenting av tilbud og inngåelse av langsiktige avtaler. Øvrige innkjøp, i hovedsak konsulenttjenester gjøres i hovedsak etter innhenting av tilbud og på kontrakter som er avgrenset til leveranse av det aktuelle oppdraget.

Virke eier sitt eget bygg gjennom det heleide datterselskapet Virke Eiendom. Virke Eiendom kjøper inn tjenester fra eiendomsforvaltningsselskapet Malling, samt ulike typer entreprenører og servicefirma som bistår Virke eiendom i drift, vedlikehold og oppgradering av bygget og de tekniske anleggene. Det er fortrinnsvis entreprenør- og installasjonsfirma som kjøper inn tekniske installasjoner, produkter og materialer til bruk i bygget, mens noen innkjøp foretas av Virke Eiendom. Mange av innkjøpene i Virke Eiendom skjer fra leverandører forvaltningsfirmaet Malling har rammeavtaler med.

Leverandøren er i all hovedsak lokalisert i Norge. Leverandører innen eiendom, IKT-utstyr og inventar har underlevereandører i andre land. de siste 3 årene er det ikke gjort vesentlige innkjøp på inventar.

---

### Antall leverandører som virksomheten har hatt kommersielle relasjoner med i rapporteringsåret

673

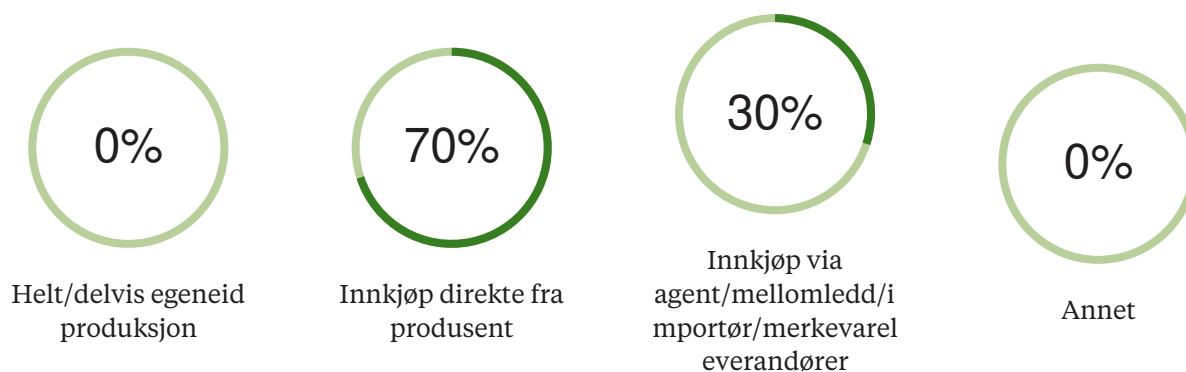
---

### Kommentar til antall leverandører

Hovedtyngden av Virkes leverandører er leveranser under 200 000 kroner.

---

## Type innkjøp/ leverandørforhold



Virke kjøper i all hovedsak konsulenttenester, forsikring for ansatte tjenester knyttet til eiendomsdrift, samt reise, event og overnatting. I vår rapportering definerer vi her "produsent" som produsent av tjenester og direkte innkjøp fra produsent som kjøp av leverandører av tjenester der disse ikke bruker underleverandører (eks. gjennom et byrå som igjen kjøper tjenester av andre). Kjøp av reiser gjøres via agent (reisebyrå) som igjen kjøper tjenester av andre. Det samme gjelder tjenester knyttet til event og arrangement, der byrå kjøper tjenester av andre (eks. leier lokaler, leier lydteknikere osv.)

Innkjøp via mellomledd knytter seg til reiser, eiendomsforvaltning og event - der byråer/agender kjøper tjenester hos andre.

## Liste over førsteleddsprodusenter per land

Norge :	670
Danmark :	1
Storbritannia :	2

**Oppgi antall arbeidere hos førsteleddsprodusenter som virksomheten har oversikt over, og hvor mange produsenter dette er basert på:**

**Antall arbeidere**

**Antall produsenter dette er basert på**

**Kommentar til antall arbeidere**



Viktigste innsatsfaktorer/råvarer for produkter eller tjenester og geografi

<b>Konsulenttenester og kompetanse</b>	Norge
<b>IKT utstyr og inventar</b>	Norge
<b>Eiendomsforvaltning og drift</b>	Norge
<b>Event, reiser, servering og overnatting</b>	Norge

---

Er virksomheten leverandør til offentlig sektor?

Nei

---

## Mål og fremdrift

### Prosessmål og fremdrift i rapporteringsåret

1

**Mål:** Gjennomført leverandørmøter med større leverandører

**Status:** Gjennomført

2

**Mål:** 50 % av alle leverandører har signert egenerklæring

**Status:** Ikke oppnådd

3

**Mål:** Alle som gjør vesentlige innkjøp i Virke har deltatt på internt møte om ansvarlighet og Virkes policy.

**Status:** Delvis oppnådd

4

**Mål:** 3 har deltatt på kurs i regi av Etisk Handel  
Aktsomhetsvurderinger er integrert i økonomifunksjon og avdeling

**Status:** Delvis oppnådd

5

**Mål:**

**Status:**

---

## MÅL FOR KOMMENDE ÅR

1

Gjennomført leverandørmøter med leverandører innenfor arrangementstjenester

2

Alle større leverandører har signert egenerklæring

3

Alle i Virke har deltatt på internkurs om vurdering av ansvarlighet i innkjøp

4

Gjøre forsøk med digital løsning for leverandøroppfølging

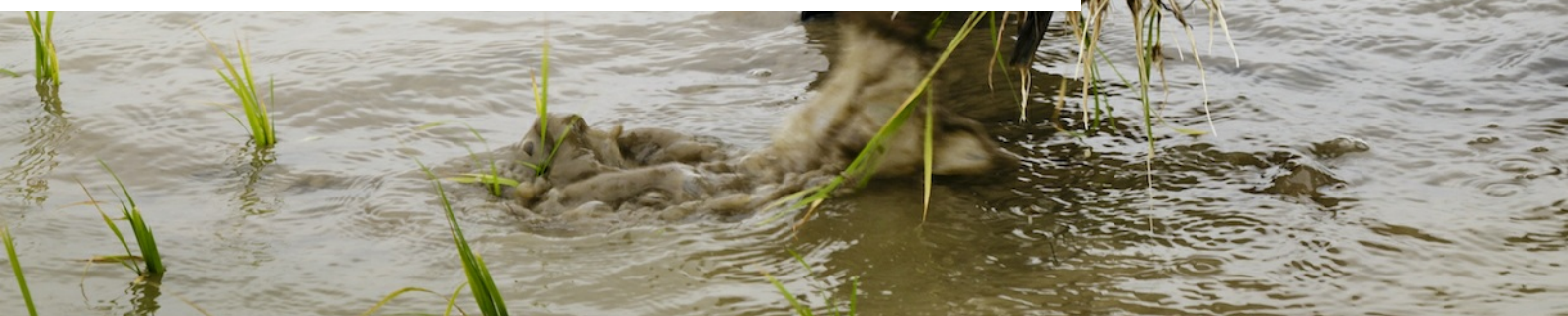
5



# 1

## Forankring av bærekraft i virksomheten

Forankring av ansvarlighet knyttet til bærekraftig forretningspraksis i virksomheten handler om å ha strategier, planer, relevante policyer og retningslinjer for aktsomhetsvurderinger som er vedtatt av ledelsen. Disse bør omfatte hele virksomheten, samt virksomhetens leverandørkjede og forretningsforbindelser. Effektive styringssystemer for implementering er en forutsetning for å lykkes, og arbeidet med aktsomhetsvurderinger bør være en integrert del av virksomhetens forretningsdrift. Tydelige forventninger fra toppledelsen, samt tydelig plassering av ansvar innad i virksomheten for implementering av de ulike delene av aktsomhetsvurderinger er viktig. Alle involverte må vite hva de skal gjøre. Åpenhet om forpliktelser virksomheten har til seg selv, utfordringer de står overfor og hvordan dette håndteres, er vesentlig.



## 1.A Policy for egen virksomhet

### 1.A.1 Lenke til offentlig tilgjengelig policy for egen virksomhet

<https://www.virke.no/om-virke/>

---

### 1.A.2 Hva sier virksomheten offentlig om sine forpliktelser til å respektere mennesker, dyr, samfunn, miljø og klima?

#### Bærekraftig forretningspraksis

Virke skal drive slik at vi reduserer vår påvirkning på klima og miljø. Vi skal legge til rette for at ansatte har verktøyene de trenger for å kunne følge en mest mulig bærekraftig forretningspraksis, eks. gjennom valg av leverandører. Vi skal følge prinsippene om å «refuse, reduce, reuse og recycle» i vår innkjøpspraksis. Vi skal alltid etterspørre de mest klimavennlige løsningene fra våre leverandører.

#### Ansvarlighet

Med ansvarlighet mener vi at vi arbeider for et næringsliv som sikrer at arbeidstakeres grunnleggende rettigheter ivaretas. Vi skal sikre at ansatte hos våre leverandører har arbeidskontrakt, rett til å organisere seg, en rettferdig lønn, at helse, miljø og sikkerhet blir ivaretatt arbeidssituasjon og de har gode beskyttelsesmekanismer mot trakassering.

#### Aktsomhet

Med aktsomhet mener vi at alle i Virke har et ansvar for å bidra til at våre innkjøp ikke forårsaker brudd på noen av de overnevnte forholdene. Virke har varslingsmekanismer hvor både ansatte og leverandører kan melde om eventuell mistanke om brudd.

#### Antikorrupsjon og habilitet

Virke og ansatte i virke skal aldri tilby eller motta pengegaver eller godtgjørelser for å oppnå eller bidra til forretningsmessige eller private fordeler for egen del, for kunder, relasjoner eller leverandører. Ansatte i Virke har ansvar for å vurdere hvordan personlige interesser kan påvirke beslutninger i Virke.

Vi bruker følgende verktøy for i vårt arbeid med bærekraft:

#### **Miljøfyrtårnsertifisert og bruker miljøledelse som verktøy**

#### **Equality Check for å følge opp hvordan virksomheten jobber med likestilling, mot diskriminering og for å sikre like muligheter.**

#### **Etisk Handel for å sikre ansvarlig forretningspraksis.**

#### Virkes eget arbeid med bærekraft: Rydde i eget hus

Gjennom Miljøfyrtårnsertifisering har vi kartlagt vårt eget miljøavtrykk. Virke har også gjennomført et eget prosjekt for å gjøre driften av vårt eget bygg mest mulig bærekraftig. Vi gjennomfører mange av tiltakene vi anbefaler for våre medlemmer.

#### Dette gjør vi:

- Redusere energibruk i eget bygg.
- Bedre avfallshåndtering, bedre tilrettelegging for god avfallshåndtering for leietakere.
- Nytt regelverk for innkjøp, stans i kjøpe av gi-bort-artikler.
- Resertifisering som Miljøfyrtårn
- Aktsomhetsvurdering og arbeid med ansvarlig drift og innkjøp
- Redusere flyreiser

#### Medlemstjenester: Hjelp medlemmene å være forberedt på fremtiden

Det viktigste bidraget Virke gjør innen bærekraft er å understøtte arbeidet med grønn omstilling som skjer hos medlemmene våre. Der mange medlemmer møter samme utfordringer setter Virke opp bransjeprosjekter og skaper arenaer for kunnskapsdeling. Vi har utviklet et kompetansetilbud som er tilpasset spennet fra små til store virksomheter.

Dette gjør vi:

- Veikart og bransjeanalyser av barrierer og drivere for grønn omstilling
- Felles prosjekter på tvers av alle deler av medlemsmassen, som arbeidet med åpenhetsloven
- Kurs og kompetansetilbud inkludert program for bærekraftsledere
- Ditt spor - nettløsning for SMBer som vil utvikle bærekraftstrategier
- Webinarer med informasjon om kommende regelverk
- Bistand og rådgiving til enkeltmedlemmer

Rammevilkår og politikk: Rammevilkår som legger til rette for lønnsom grønn omstilling

Politisk arbeid er i kjernen av Virkes oppgaver. Vi informerer politikere og myndigheter om status for grønn omstilling i handels og tjenestenæringen. Vi deltar på arenaer og gir innspill på både nye og eksisterende reguleringer både i Norge og EU. I de siste årene har særlig oppfølging og kontakt mot EU vært prioritert:

- Oppfølging av regelverk fra EU, aktiv deltakelse i bærekraftskomiteéen i Eurocommerce
- Dialog og samarbeid med relevante departement og direktorater, deltakelse i forum som avfallsforum og kjemikalieforum
- Utvikle posisjoner og høringssvar
- Jevnlig dialog med politikere
- Dialog med relevante departementer og direktorater

---

### 1.A.3 Hvordan er policy for egen virksomhet blitt utviklet og forankret?

Policyen er utviklet i samarbeid mellom Virkes jurister, bærekraftteamet og økonomiansvarlige. Den er behandlet i ledergruppe og styre.

Ledergruppen har ansvar for arbeidet med ansvarlighet og aktsomhet i Virke. Økonomisjef har det overordnede ansvar for alle kontrakter og innkjøp Virke gjør, og dermed også aktsomhet og ansvarlighet. Ansatte som blir kjent med eller mistenker brudd på Virkes retningslinjer skal rapportere til økonomisjef.

---



## 1.B Organisering og internkommunikasjon

### 1.B.1 Hvordan er arbeidet med aktsomhetsvurderinger organisert i virksomheten, forankret i interne retningslinjer og rutiner og hvorfor?

Sentralstyret Ansvarlige for Virke og gjør risikovurdering

Får fremlagt Virkes aktsomhetsvurderinger på første styremøte i det nye året som grunnlag for styrets behandling. Styret skal være kjent med eventuell risiko.

Ledelsen Ledelsen skal ha risiko knyttet til ansvarlighet hos leverandører og samarbeidspartnere på ledermøte to ganger årlig, i første og andre kvartal, i forbindelse med behandling av årsregnskap.

Ledergruppen behandler også forankringen av arbeidet med ansvarlighet internt. Ledergruppen skal påse at informasjon er tilgjengelig i tråd med åpenhetsloven og at det er satt av tilstrekkelig med ressurser til arbeidet.

Økonomisjef Ansvarlig for Virkes arbeid med ansvarlighet og aktsomhetsvurderinger. Ansvarlig for at retningslinjer og rutiner er etablert og oppdatert, og at disse følges opp.

Bærekraft og forretningsjuridisk Skal sikre faglig bistand i vurderingen, bistå med de årlige aktsomhetsvurderingene. Ansvarlige for kompetanseheving internt i Virke.

Innkjøpsansvarlige/alle som foretar innkjøp Ansvarlig for at den enkelte leverandør gjøres kjent med Virkes retningslinjer, at egenerklæringsskjema følges opp. Gjennomfører leverandørdialog og bidrar med tilbakemeldinger til aktsomhetsvurderingene

---

### 1.B.2 Hvordan blir betydningen av virksomhetens aktsomhetsvurderinger konkretisert og tydeliggjort for de ansatte gjennom stillingsbeskrivelse (eller lignende), arbeidsoppgaver og incentivordninger?

Virke har i dag ikke beskrevet aktsomhetsvurderinger i stillingsbeskrivelse.

---

### 1.B.3 Hvordan sikres det at relevante ansatte har tilstrekkelig kompetanse til å gjennomføre arbeidet med aktsomhetsvurderinger?

Alle som gjør vesentlige innkjøp må gjøre seg kjent med Virkes retningslinjer.

Alle som gjør jevnlige innkjøp har fått opplæring i hvordan de kan og bør følge opp ansvarlige innkjøp.

---

## 1.C. Planer og ressurser

### 1.C.1 Hvordan er virksomhetens forpliktelser til å respektere mennesker, samfunn, dyr og miljø forankret i virksomhetens strategier og handlingsplaner?

Lenke til bærekraftstrategi: <https://www.virke.no/om-virke/>

---

### 1.C.2 Hvordan følges virksomhetens strategier og planer for å være ansvarlig og bærekraftig opp av ledelse og styre?

Det rapporteres til styret på bærekraft årlig.  
Virke bruker miljøledelse og er sertifisert Miljøfyrtåen.

---

## 1.D Partnerskap og samarbeid med forretningsforbindelser, spesielt leverandører

### 1.D.1 Hvordan tydeliggjør virksomheten viktigheten av ansvarlighet og bærekraft i møte med forretningsforbindelser, spesielt i leverandørkjeden?

Ved inngåelse av vesentlige kontrakter blir leverandør gjort oppmerksom på våre forventinger til ansvarlighet og bærekraft.

For vesentlige leverandører etterspørres deres aktsomhetsvurderinger.

---

## 1.E Erfaringer og endringer

### 1.E.1 Hvilke erfaringer har virksomheten gjort seg om arbeidet med bærekraftig forretningspraksis i rapporteringsåret, og hva har endret seg som et resultat av dette?

Virke opplever at vi har økt forståelse for risiko, med utgangspunkt det som er kartlagt som risikoområder rutingene for aktsomhetsvurderinger og rapportering for 2023.



2

Fastsette fokus for rapporten

## Kartlegging av virksomhetens påvirkning på mennesker, dyr, samfunn og miljø

Kartlegging handler om å identifisere virksomhetens risiko for, og faktiske negative påvirkning/ skade, på mennesker, dyr, samfunn og miljø, inkludert i leverandørkjeden og gjennom forretningsforbindelser. Det handler om å først danne seg et overordnet risikobilde, for så å prioritere mest vesentlige risikoområder for grundigere kartlegging og håndtering av funn. Hvordan virksomheten er involvert i eventuell negativ påvirkning på mennesker, dyr, samfunn og miljø, er sentralt for å avgjøre riktig respons og tiltak. Involvering av interessenter, spesielt påvirkede parter, er sentralt i kartleggingsarbeidet, så vel som i tiltak for å håndtere utfordringene på en god måte.

## 2.A Kartlegging og prioritering

### PRIORITERT NEGATIV PÅVIRKNING/SKADE FOR MENNESKER, DYR, SAMFUNN OG MILJØ

Å prioritere en eller flere risikoområder på bakgrunn av alvorlighetsgrad, betyr ikke at noen risiko er viktigere enn andre, eller at virksomheter ikke gjør noen med annen risiko, men at det som har størst negativ påvirkning prioriteres først. Kartlegging og prioritering er en kontinuerlig prosess.

**2.A.1 List opp virksomhetens faktiske negative konsekvenser og/eller prioriterte vesentlig risiko for negativ påvirkning/skade på mennesker, dyr, samfunn og miljø. Merk at de prioriterte risikoene dere lister opp i tabellen under vil bli overført til trinn 3 av denne rapporten, hvor dere vil bli bedt om å besvare hvordan dere arbeider med å stanse, forebygge eller redusere den negative påvirkningen.**

Prioritert negativ påvirkning / skade	Relatert tema	Geografi
IKT konsulenttenester	Fagorganisering og kollektive forhandlinger Diskriminering Arbeidstid Regulære ansettelses	
IKT utstyr	Helse, miljø og sikkerhet	
Rehabilitering og oppgradering av bygningen	Fagorganisering og kollektive forhandlinger Helse, miljø og sikkerhet Lønn Arbeidstid Regulære ansettelses Miljø	
Overnatting og servering	Fagorganisering og kollektive forhandlinger Diskriminering Helse, miljø og sikkerhet Lønn Arbeidstid Regulære ansettelses	

#### **IKT utstyr og tjenester**

Virke kjøper mobiltelefoner og IKT gjennom overordnet avtale med to underleverandører. I tillegg kjøper Virke Eiendom IKT-utstyr og komponenter fra ulike leverandører i Norge. Leverandørene har egne aktsomhetsvurderinger. I deres rapport klargjør de at de har ikke identifisert faktiske negative konsekvenser og anser risikoen for å være lav. De har underleverandører hvor det er identifisert avvik/negative konsekvenser som ei mener er fulgt opp på en god måte. Risiko de peker på er blant annet tvangsarbeid, barnarbeid, innhold av



konfliktmineraler og manglende regelverk knyttet til ivaretagelse av helse, miljø og sikkerhet på arbeidsplassen. Basert på disse vurderer vi at de tar arbeidet med ansvarlige arbeidsforhold og menneskerettigheter seriøst.

Virke har kontrakter med norske leverandører av IKT-tjenester. Arbeidet blir i all hovedsak utført i Norge. Basert på vurdering av våre leverandører anser vi risikoen for å være svært lav.

### **Arrangement, reiser og servering.**

Virke arrangerer egne konferanser, kurs og nettverk og deltar også på andre type arrangementer. Vi kjøper inn tjenester fra hoteller, konferanselokaler, serveringssteder og restauranter og har også egen kantine. Dette er en sektor med lav organisasjonsgrad, høy turn over, og kjent historikk knyttet til manglende arbeidskontrakter og ikke ordnede forhold knyttet til lønn og arbeidsmiljø. Innkjøpere av disse tjenestene i Virke har hatt et særlig fokus på å gjøre samarbeidspartnere oppmerksom på problematikken. Virke har i 2023 hatt dialog med våre største leverandører om risikoen. Vi opplever at dette har vært med på å heve kunnskapsnivået hos aktørene. Virke har i 2023 også arbeidet med å inngå flere avtaler med faste leverandører av overnatting og arrangementsbistand, det er søkt etter leverandører som vi vet har hatt høy bevissthet rundt ansvarlige arbeidsforhold.

### **Bygg og eiendom**

Rehabilitering og oppgradering av eiendom. Virke Eiendom er et heleid datterselskap av Hovedorganisasjonen Virke. Bygget har rundt 20 leietakere, hvor Hovedorganisasjonen Virke er den største. Når leietakere flytter inn og ut, skjer det mange tilpasninger og ombygninger hvor Virke Eiendom bruker ulike tekniske og byggentreprenørfirmaer til å gjennomføre oppgraderingen. Det er kjent at byggenæringen også i Norge til dels har utfordringer knyttet til midlertidige ansettelse, HMS, lønn og svart arbeid.

Virke vil i 2024 bruke kontrakter som har egne klausuler om ansvarlighet.

---

## BEGRUNNELSE FOR HVORFOR DISSE UTFORDRINGENE ER PRIORITERT SOM MEST VESENTLIGE FOR MENNESKER, DYR, SAMFUNN OG MILJØ

**2.A.2 Beskriv: a) virksomhetens rutiner for kartlegging og identifisering av risiko og hvordan den negative påvirkningen/skaden ble identifisert og prioritert i denne perioden. b) eventuelle deler av virksomheten som ikke er dekket i denne rapporteringen (produktgrupper, egne produkter, avdelinger eller lignende) og hvorfor dere har valgt å ikke prioritere disse i det videre arbeidet; c) hvordan informasjon ble hentet inn, hvilke kilder som er benyttet og hvilke interessenter som er involvert/dere har snakket med; d) om det er identifisert områder eller tema hvor det er manglende informasjon for å danne seg et helhetlig bilde, og hvordan dere planlegger å gå frem for å få mer informasjon/håndtere dette.**

a) Virke vurderer risiko (for brudd på menneskerettigheter og anstendige arbeidsforhold) hos leverandører etter fem punkter:

- Kommer leveransene fra regioner eller områder med kjent risiko for brudd på arbeidstakeres rettigheter etter ILOs kjernekonvensjon eller menneskerettighetene som helhet.
- Driver leverandørene i land eller regioner hvor det er normalt gode arbeidsforhold og hvor det er etablert nasjonale tilsyn som på transparent måte følger opp risiko for brudd på arbeidstakeres rettigheter
- Produksjonsprosesser, tjenesteleveranser og/eller arbeidsoppgaver som kjent medfører risiko for helse, miljø og sikkerhet hos den enkelte arbeidstaker.
- Leverandører i sektorer med lav organisasjonsgrad, stort innslag av midlertidige kontrakter, små virksomheter, høy turnover, stor utskifting av leverandører (som eks. også innebærer hyppige leverandørskifter for vår egen del). Nye leverandører som innkjøper har liten kjennskap til og begrenset dialog med I tillegg vurderes og vektet dette mot:
- Størrelsen på leveranse (verdi), der store leveranser vies mer tid i vurdering enn mindre leveranser.

b) Hovedorganisasjonen Virke kjøper i stor grad inn tjenester, slik som ulike typer konsulenter og rådgivere innenfor økonomi, organisasjon og ledelse og kommunikasjon, i tillegg til IKT-konsulenttjenester. Dette er norske selskaper som har vært leverandører til Virke over tid og hvor det ikke er vanlig å benytte underleverandører.

c) Risiko vurderes på en skala fra 1 (lav risiko) til 5 (høy risiko). 1-2 markeres grønn, 3-4 gul og 5 rød. Vurderingene baseres på leverandørenes egenrapportering samt vår egen vurdering av risiko.

Rød risiko innebærer at Virke er kjent med at det har vært eller er svært stor risiko for brudd på våre retningslinjer.

Gul risiko innebærer arbeidsprosesser, regioner, sektorer der det er kjent generelt er kjent risiko, men at det ikke nødvendigvis er kjent risiko hos den aktuelle leverandør.

Grønn risiko innebærer at Virke vurderer risikoen for å være lav. Disse følges ikke videre opp annet enn at de på normal måte ved innkjøp blir gjort kjent med våre retningslinjer og forventinger.

---

## ANNEN NEGATIV PÅVIRKNING/SKADE

**2.A.3 Beskriv annen negativ påvirkning/skade på mennesker, dyr, samfunn og miljø som ble identifisert i kartleggingen i egen virksomhet, leverandørkjeden eller hos forretningsforbindelser i rapporteringsåret og hvordan disse er håndtert**

A woman in a blue lab coat and cap is shown in profile, looking down at a laptop in a laboratory setting. Other people in similar attire are visible in the background, working at their stations. The scene is brightly lit with overhead fluorescent lights.

### 3

#### Håndtering av prioritert påvirkning

## Stanse, forebygge eller redusere negativ påvirkning

Stanse, forebygge eller redusere handler om å håndtere funn fra kartleggingen på en god måte. Virksomhetens mest vesentlige negative påvirkning på mennesker, dyr, samfunn og miljø prioriteres først. Dette betyr ikke at annen risiko er uvesentlig eller at det ikke håndteres. Hvordan virksomheten er involvert, er sentralt for å treffe riktige tiltak. Faktisk negativ påvirkning/skade som virksomheten forårsaker eller bidrar til må stanses, forebygges og reduseres. Virksomheter som er direkte forbundet med negativ påvirkning må bruke sin innflytelse til å få forretningsforbindelser (f.eks. leverandører) til å stanse, forebygge og redusere dette. Dette innebærer å utvikle og iverksettes planer og rutiner for å håndtere risiko, og kan kreve endringer i egne policyer og styringssystemer. Virksomheters vellykkede håndtering av negativ påvirkning på mennesker, dyr, samfunn og miljø er et avgjørende bidrag til FN's bærekraftsmål.

### 3.A Stanse, forebygge eller redusere

3.A.1 Legg til mål, status på fremdrift, og beskriv tiltak dere har iverksatt for å håndtere virksomhetens prioriterte negative påvirkning/skade på mennesker, dyr, samfunn og miljø:

Prioritert negativ påvirkning/skade	<b>IKT konsulenttenester</b>
Overordnet mål :	Leverandørmøte
Status :	IKT gjennomfører møte med leverandører
Mål i rapporteringsåret :	IKT gjennomfører møte med leverandører

**Beskriv iverksatte eller planlagte tiltak for å stanse eller begrense negative konsekvenser og begrunnelse for tiltaket/tiltakene :**

**Beskriv faktiske eller forventede resultater av tiltaket beskrevet over, samt mål og aktiviteter for kommende rapporteringsår :**

Etablere og forankre innkjøpspolicy i organisasjonen. Ved inngåelse av nye kontrakter, skal alle leverandører gjøres oppmerksom på Virkes innkjøpspolicy og tilhørende etiske retningslinjer. Leverandører må signere på at de har lest og forstått de etiske retningslinjene og forpliktet seg til å etterleve disse.

Prioritert negativ påvirkning/skade	<b>IKT utstyr</b>
Overordnet mål :	
Status :	
Mål i rapporteringsåret :	

**Beskriv iverksatte eller planlagte tiltak for å stanse eller begrense negative konsekvenser og begrunnelse for tiltaket/tiltakene :**

**Beskriv faktiske eller forventede resultater av tiltaket beskrevet over, samt mål og aktiviteter for kommende rapporteringsår :**

Etablere og forankre innkjøpspolicy i organisasjonen. Ved inngåelse av nye kontrakter, skal alle leverandører gjøres oppmerksom på Virkes innkjøpspolicy og tilhørende etiske retningslinjer. Leverandører må signere på at de har lest og forstått de etiske retningslinjene og forpliktet seg til å etterleve disse.

<b>Prioritert negativ påvirkning/skade</b>	<b>Rehabilitering og oppgradering av bygningen</b>
<b>Overordnet mål :</b>	Virke utarbeidet i 2023 en innkjøpspolicy som veileder ansatte i innkjøpssystemer og rutiner for inngåelse av kontrakter. Virkes Human Rights Policy / etiske retningslinjer innlemmes i innkjøpspolicy.
<b>Status :</b>	Delvis gjennomført
<b>Mål i rapporteringsåret :</b>	

**Beskriv iverksatte eller planlagte tiltak for å stanse eller begrense negative konsekvenser og begrunnelse for tiltaket/tiltakene :**

**Beskriv faktiske eller forventede resultater av tiltaket beskrevet over, samt mål og aktiviteter for kommende rapporteringsår :**

Etablere og forankre innkjøpspolicy i organisasjonen. Ved inngåelse av nye kontrakter, skal alle leverandører gjøres oppmerksom på Virkes innkjøpspolicy og tilhørende etiske retningslinjer. Leverandører må signere på at de har lest og forstått de etiske retningslinjene og forpliktet seg til å etterleve disse. Virke Eiendom skal også reforhandle kontrakter med selskapet som forvalter bygningen og de tekniske anleggene. Virke Eiendom benytter i stor grad entreprenører og servicefirma som har rammeavtale med Malling (forvalter). I reforhandlingen av kontrakten med Malling, vil Virke Eiendom gjøre dem oppmerksom på Virkes etiske retningslinjer og sørge for at rammeavtalene Virke Eiendom benytter seg av er compliant med disse.



Prioritert negativ påvirkning/skade	<b>Overnatting og servering</b>
Overordnet mål :	Leverandørmøte med alle leverandører Opplæring av relevante ansatte
Status :	
Mål i rapporteringsåret :	

**Beskriv iverksatte eller planlagte tiltak for å stanse eller begrense negative konsekvenser og begrunnelse for tiltaket/tiltakene :**

**Beskriv faktiske eller forventede resultater av tiltaket beskrevet over, samt mål og aktiviteter for kommende rapporteringsår :**

Økt bevissthet hos de som gjør innkjøp

## 3.B Andre tiltak for å håndtere negativ påvirkning/skade:

**Beskriv virksomhetens tverrgående tiltak for å stanse, forebygge eller redusere negativ påvirkning/ skade på mennesker, samfunn og miljø i leverandørkjeden**

### 3.B.1 Reduksjon av natur- og miljøpåvirkning

Virke er miljøfyrtårnsertifisert og bruker Miljøfyrtårn som et verktøy for miljøledelse. I arbeidet med å redusere den negative påvirkningen Virke har på klima og miljø, prioriterer Virke å redusere energiforbruket i bygget, redusere utslipp fra reisevirksomhet og etablere og forankre en innkjøpspolicy i organisasjonen.

---

### 3.B.2 Reduksjon av klimagassutslipp

---

### 3.B.3 Tilpasning av egen innkjøpspraksis (sourcing)

Virke vil i 2024 bruke ledermøter til å bevisstgjøre ansatte som gjør innkjøp på hvordan de kan bidra til redusert risiko. Alle ledere skal være kjent med vår innkjøpspolicy.

---

### 3.B.4 Valg av produkter og sertifiseringer

---

### 3.B.5 Støtte aktivt opp om fri fagorganisering og kollektive forhandlinger, eller der lovverket ikke tillater dette, støtte aktivt opp om andre former for demokratisk valgt arbeiderrepresentasjon

---

### 3.B.6 Bidrag til utvikling, kompetanseheving og opplæring internt og av leverandører og arbeidere i leverandørkjeden

---

### 3.B.7 Bekjempelse av korrupsjon og bestikkelser i egen virksomhet og leverandørkjeden

---

### 3.B.8 Annen relevant informasjon for hvordan dere arbeider med å redusere, forhindre og håndtere negativ innvirkning på mennesker, dyr, samfunn og miljø

Virke driver et utstrakt informasjonsarbeid om den nye åpenhetsloven og hvordan næringslivet kan arbeide med aktsomhet, menneskerettigheter og anstendige arbeidsforhold. Gjennom flere webinarer og kurs er medlemmer skolert i dette. Vi mener dette bidrar til økt bevissthet om både risiko og næringslivets mulighet til å påvirke. I tillegg til å informere om selve arbeidet oppfordrer vi også til medlemskap i Etisk Handel.



## 4

# Overvåking av gjennomføring og resultater

Overvåking av gjennomføring og resultater handler om å måle effekten av systematikken og eget arbeid i hvert trinn i aktsomhetsvurderingene, og viser hvorvidt virksomheten gjør gode aktsomhetsvurderinger. Virksomheten må ha systematikk og rutiner på plass for å kunne fange opp og kritisk vurdere egne konklusjoner, prioriteringer og tiltak som er gjort som en del av aktsomhetsvurderinger. Eksempelvis: Er kartlegging og prioritering av mest negativ påvirkning gjort på en faglig god og troverdig måte, og som reflekterer de faktiske forholdene? Virker tiltakene for å stanse, forebygge og/eller redusere virksomhetens negative påvirkning/skade etter hensikten? Er skade gjenopprettet der det er relevant? Dette kan gjelde tiltak virksomheten gjør selv og som utføres av eller i samarbeid med andre. Erfaringene virksomheten gjør seg med arbeidet med aktsomhetsvurderinger brukes for å forbedre prosesser og resultater i fremtiden.



## 4.A Overvåkning og evaluering

**4.A.1 Beskriv a) hvem som har ansvar for å overvåke effekten og resultatene av tiltak iverksatt for å håndtere virksomhetens vesentlige risiko for skade/negativ påvirkning på mennesker, dyr, samfunn og miljø, og hvordan overvåkingen gjennomføres i praksis, b) hvem som har ansvar for å evaluere virksomhetens implementering og arbeid med aktsomhetsvurderinger, og hvordan evalueringen gjennomføres i praksis:**

Økonomisjef har ansvaret for arbeidet med å utarbeide og implementere en innkjøpspolicy. Hver enkelt som foretar innkjøp har ansvaret for å sikre at leverandører forplikter seg til å etterleve Virkes etiske retningslinjer. Den enkelte innkjøper har også ansvaret for å kalle inn leverandører av tjenester som er flagget med rød eller gul risiko til oppfølgingsmøter.

---

**4.A.2 Beskriv hvordan dere sannsynliggjør at virksomhetens tiltak for å identifisere, forebygge og redusere negativ påvirkning faktisk fungerer**

Ved inngåelse av nye kontrakter vil vi orientere leverandører om Virkes etiske retningslinjer. For leveranser der vi har identifisert rød eller gul risiko og hvor vi i møter med leverandører får mistanke om faktisk brudd på de etiske retningslinjene, vil vi leverandørene om en redegjørelse.

Virke driver et utstrakt informasjonsarbeid om den nye åpenhetsloven og hvordan næringslivet kan arbeide med aktsomhet, menneskerettigheter og anstendige arbeidsforhold. Gjennom flere webinarer og kurs er medlemmer og medarbeidere i Virke skolert i dette. Vi mener dette bidrar til økt bevissthet blant våre leverandører spesielt og i næringslivet generelt om både risiko og muligheten til å drive påvirkning i egen verdikjede. I tillegg til å informere om selve arbeidet oppfordrer vi også til medlemskap i Etisk Handel.





## 5

# Kommunikasjon av hvordan negativ påvirkning/skade er håndtert

Forutsetningen for god ekstern kommunikasjon om arbeidet knyttet til virksomheters aktsomhetsvurderinger for bærekraftig forretningspraksis er at den bygger på konkrete aktiviteter og resultater. Virksomheten skal kommunisere offentlig om relevante styringsdokumentet knyttet til aktsomhetsvurderinger, eksempelvis policyer, retningslinjer, prosesser og aktiviteter knyttet til å identifisere og håndtere virksomhetens faktiske og potensielle negative påvirkning på mennesker, dyr, samfunn og miljø. Kommunikasjonen bør inkludere hvordan risikoen er avdekket og håndtert, samt hvilke effekter man oppnådde av tiltakene/aktivitetene. Etter åpenhetslovens §4 skal virksomheter som er omfattet årlig offentliggjøre en redegjørelse for aktsomhetsvurderinger.

## 5.A. Kommunisere eksternt

### 5.A.1 Beskriv hvordan virksomheten kommuniserer med berørte interessenter om håndteringen av negativ påvirkning/skade

Gjennom møter og dialog med berørte interessenter

---

### 5.A.2 Beskriv hvordan virksomheten kommuniserer offentlig rundt eget arbeid med kartlegging og håndtering av negativ påvirkning/skade

Arbeidet med Åpenhetsloven blir omtalt i Virkes årsberetning for 2023. Det samme gjelder årets klima- og miljørapport som Virke utarbeider i forbindelse med rapportering til Miljøfyrtårn. Etisk handels årsrapport og årets klima- og miljørapport vil bli publisert på virke.no-

---

### 5.A.3 Beskriv virksomhetens rutine for å ivareta og besvare eksterne henvendelser relatert til informasjonskravet pålagt virksomheter under åpenhetsloven.

Virke vil publisere aktsomhetsvurderinger på våre nettsider sammen med informasjon om hvem som kan kontakts for ytterligere spørsmål.





## 6

### Gjenoppretting der dette er påkrevd

Når en virksomhet har identifisert at den har forårsaket eller bidratt til skade på mennesker, dyr, samfunn eller miljø håndteres skaden gjennom å sørge for gjenoppretting, eller samarbeide om gjenoppretting. Gjenoppretting kan innebære økonomisk erstatning eller kompensasjon, en offentlig beklagelse, eller at skaden på annet vis rettes opp. Det handler også om å sørge for tilgang til klageordninger for arbeidere og/eller lokalsamfunn slik at de kan få sin sak hørt og håndtert.



## 6.A Gjenoppretting

### 6.A.1 Beskriv virksomhetens policy for gjenoppretting ved negative konsekvenser for mennesker, dyr, samfunn og miljø

Virke har ikke virksomhet der det er slik risiko for skade på mennesker, dyr, samfunn og miljø som gjør policy eller mekanismer for gjenoppretting er relevant

---

**Beskriv eventuelle tilfeller av gjenoppretting i rapporteringsperioden**

---

## 6.B Sikre tilgang til klagemekanismer

**6.B.1 Beskriv hva virksomheten gjør for å sikre at ansatte i egen virksomhet og andre interessenter, spesielt påvirkede arbeidere samt lokalsamfunn har tilgang til varslingskanaler og klagemekanismer, når det er aktuelt**

Kontaktinformasjon:

Hovedorganisasjonen Virke

Tord Dale

[tord.dale@virke.no](mailto:tord.dale@virke.no)