



Due diligence for responsible business conduct with regards to people, animals, society and the environment

Account reporting year 2023

for IKEA AS

□

SUSTAINABLE DEVELOPMENT GOALS



To Readers Of The Report

Enterprises and the public sector have a great impact on people, society, the environment, climate, and animals and can both contribute positively to development, or negatively by causing harm. Enterprises therefore hold a central role in achieving UN's Sustainable Development Goals (SDGs) and the Paris Agreement's 1,5-degree target.

This report can be used as an account for the Transparency Act, but it has a broader scope with climate and the environment, circular economy, and anti-corruption indicators also being included. Our members are obligated to carry out due diligence and report annually on their work. Base level1 members also meet the Transparency Act's due diligence duty, and partially the Act's information duty.

Ethical Trade Norway's concept of responsible business conduct equals OECD's terminology and due diligence methodology. This is the systematic effort that enterprises do to identify, prevent, or mitigate adverse impacts and explain how they manage their risks of negative impact, as well as provide remediation to people, animals, society, and the environment where this is required – is called due diligence. Norwegian authorities expect all enterprises, regardless of their size, to carry out due diligence on society, the environment, and animals in accordance with the UN's Guiding Principles for Business and Human Rights (UNGPs) and OECD's Guidelines for Multinational Enterprises. This applies to enterprises, the public sector, and organisations.

Ethical Trade Norway's Declaration of Principles (our Code of Conduct) for Responsible Business Conduct covers the areas of decent work, human rights, environment/climate, anti-corruption, and animal welfare. This report is done in full transparency and in line with UNGPs and OECD's guidelines. The reports of all members are publicly accessible on Ethical Trade Norway's website.

Heidi Furustøl

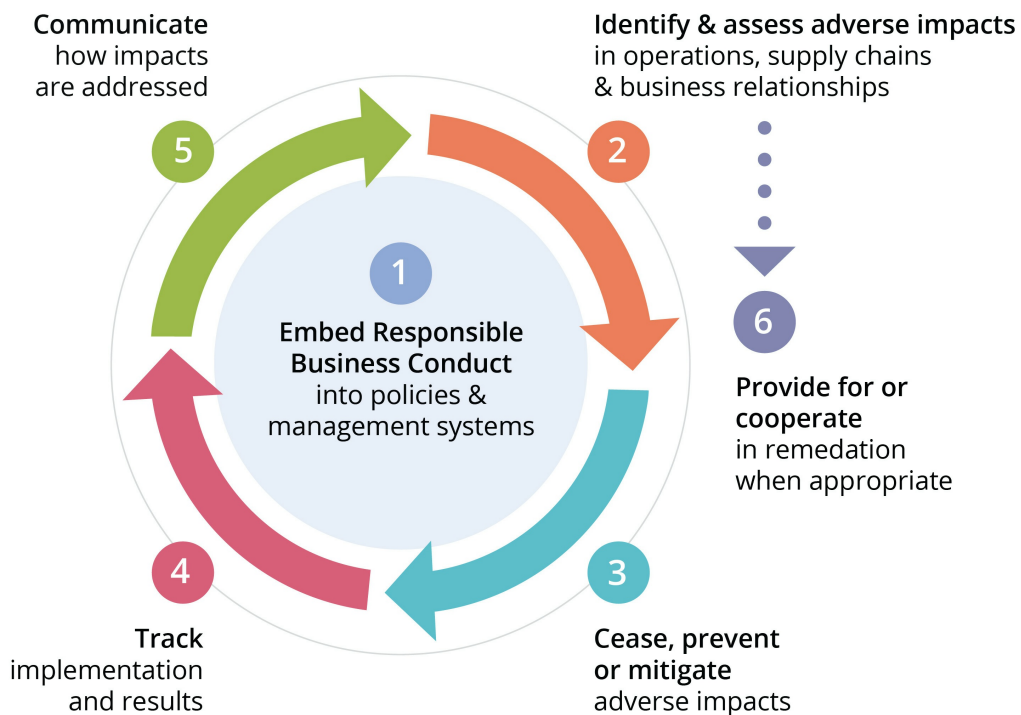
Executive Director

Ethical Trade Norway

Due diligence

This report is based on the UN Guiding Principles on Business and Human Rights and the OECD model for Due Diligence for Responsible Business Conduct.

The model has six steps that describe how companies can work for more responsible and sustainable business practice. However, being good at due diligence does not mean no negative impact on people, planet and the society. It means that the company is open and honest about challenges faced and shows how this is managed in the best possible way in collaboration with its stakeholders. This report is divided in chapters following the OECD model.



Preface From CEO

IKEA Norge er et av mange selskaper som jobber under merkevaren IKEA. Visjonen vår er å skape en bedre hverdag for de mange menneskene – for kunder, men også for medarbeiderne våre og alle som jobber hos leverandørene. Visjonen vår går mye lenger enn bare å selge hjeminnredning. Vi ønsker at virksomheten vår skal ha en positiv innvirkning på verden. Verdikjeden vår er stor og omfattende. Den starter med innkjøp og utvinning av råvarer, før den går over til produksjon og transport av produkter til varehandel i varehus og nettbutikk. Den omfatter også kundereiser, tjenester til kunder, produktbruk i kundenes hjem og produktets levetid. Vi er forpliktet til å samarbeide på tvers av denne verdikjeden for å oppnå våre bærekraftsmål og forpliktelser.

I bærekraftstrategien vår, «People & Planet Positive», har vi store ambisjoner. Vi jobber med medarbeidere, kunder og samarbeidspartnere over hele verden for å bekjempe klimaendringer, overforbruk og ulikheter. Siden 2001 har IKEAs etiske retningslinjer for leverandører, IWAY, bidratt til anstendig arbeid i hele leverandørkjeden til IKEA. IWAY er kort og godt retningslinjene våre for innkjøp av produkter, tjenester, materialer og komponenter. De setter rammeverket rundt våre aktsomhetsvurderinger og de beskriver tydelig hvordan vi forventer at leverandørene våre jobber med miljøhensyn, samfunnsansvar, dyrevelferd og arbeidsvilkår. IWAY gjelder for alle leverandører av produkter og tjenester som samarbeider med IKEA. Vi er stolte av disse retningslinjene, som vi vet hjelper oss med å ta gode valg for mennesker og miljø.

I en tid hvor trygghet og hjem er viktigere enn noen gang, vet vi at mange i Norge vil møte flere utfordringer de neste årene. Derfor har vi et langvarig samarbeid med Røde Kors for å gi barn og ungdom som vokser opp i Norge i dag en bedre hverdag, sammen har vi et felles mål om å skape flere møteplasser for ungdom i hele landet. IKEA har også støttet nærmiljøet ved varehusene våre gjennom Nabofond som skal gi støtte til lokale initiativ som bidrar til et bedre lokalmiljø.

Globalt har IKEA sammen med etablerte humanitære organisasjoner gitt støtte til de berørte av krigen i Ukraina, gjennom produkter verdt 9 millioner euro. I tillegg har Inter IKEA Group og Ingka Group gitt støtte til produkter og annen hjelp til UNHCR, Redd Barna og andre organisasjoner som jobber i de lokale markedene i regionen. Ingka Invest har også gjort store investeringer innen havvind og solcelle- parker.

Vi fortsetter å jobbe svært målrettet innen vår bærekraftsagenda. I oktober 2022 nådde vi målet om utslippsfri hjemlevering i Oslo og innen 2025 skal alle hjemleveringer være 100 % utslippsfri med elektriske kjøretøy. I året som har gått har vi testet ut flere nye sirkulære løsninger, og vi har etablert et samarbeid med både Oslo, Bærum og Trondheim kommune for å gi nytt liv til IKEA-møbler som blir levert som avfall eller til ombruk. Dette har gitt kundene våre økt tilgang til brukte møbler til en rimelig pris, samtidig som det har økt ombruksraten i kommunene. Dette samarbeidet ønsker vi å skalere opp i flere kommuner. IKEA skal bli 100 % klimapositive og sirkulære innen 2030 og tar stadig nye grep for å utvikle oss på området. En viktig forutsetning for å komme dit, er å gå fra en lineær til en sirkulær forretningsmodell.

Vi ønsker å bidra til positive endringer, og vi har påvirkningskraft nok til å skape betydelig og varig endring – i dag og i fremtiden!

Carl Aaby
Country Manager & Chief Sustainable Officer IKEA Norway

Enterprise information and enterprise context

Key enterprise information

Enterprise name

IKEA AS

Head office address

Nesbruveien 42, Billingstad

Main brands, products and services offered by the enterprise

IKEA er en forhandler av interiørprodukter og tjenester, samt drift av restauranter og kafeer og nettbutikk på [ikea.no](https://www.ikea.no)

Description of enterprise structure

IKEA AS (norsk enhet, heretter IKEA Norge) er en del av Ingka Holding BV, som er en av franchisetakerne som har en avtale med Inter IKEA Systems BV. Inter IKEA Systems BV er franchisegiver og eier av konseptet og merkenavnet IKEA, mens Ingka Holding BV er ansvarlig for å levere interiørprodukter, tjenester og IKEA-merket til sluttkunden. IKEA AS er indirekte eid av INGKA Holding BV. IKEA Supply AG er distributør og produsent av produkter som selges av IKEA AS, mens IKEA of Sweden AB er designer av produktene og merkevarekommunikasjon.

IKEA ble grunnlagt i 1943 av Ingvar Kamprad i Älmhult, Sverige, og startet opprinnelig med salg via postordre. IKEA AS er en del av Ingka Holding BV, som er den største franchisetakeren av IKEA-konseptet. Ingka driver 482 IKEA varehus, inkludert butikkonsepter i 31 land.

IKEA AS åpnet i Norge i 1963 og har varehus i Oslo, Asker, Bergen, Stavanger, Trondheim, Lillesand og på Ringsaker. I tillegg har selskapet syv separate planleggings- og bestillingspunkter i syv norske byer. Selskapets hovedkontor ligger på Slependen i Asker, utenfor Oslo. Vår virksomhet har avvikende regnskapsår fra 1. september til 31. august, derfor er resultatet og hele rapporten for regnskapsåret FY23 (1.9.2022 – 31.8.2023)

Turnover in reporting year (NOK)

8 987 620 452

Number of employees

3 008

Is the enterprise covered by the Transparency Act?

Yes

Major changes to the enterprise since last and current reporting period

Ingen vesentlige endringer i FY23.

Contact person for the report (name and title)

Vibeke Skorgan, Product Quality Manager IKEA Norge

Email for contact person for the report

vibeke.skorgan@ingka.ikea.com

Supply chain information

General description of the enterprise's sourcing model and supply chain

Ved å inngå en franchiseavtale med Ingka-konsernet, har Inter IKEA Systems B.V. lisensiert ut IKEA-varemerket, IKEAs produktportefølje, konsepter og forretningsmetoder til Ingka-konsernet.

Som en konsekvens av at Ingka-konsernet er en franchisetaker, kjøper vi – IKEA Norge - franchisesortimentet gjennom franchisegivers egen leverandør, IKEA Supply AG og IKEA Food Supply AG. IKEA Supply AG og IKEA Food Supply AG er de største leverandører av produktene vi selger i butikkene Norge.

For ordens skyld er det viktig å understreke at IKEA Supply AG og IKEA FOOD Supply AG er egne selskap med egne ledelse og styre, og at selskapene er en egen juridisk enhet innen Inter IKEA-konsernet.

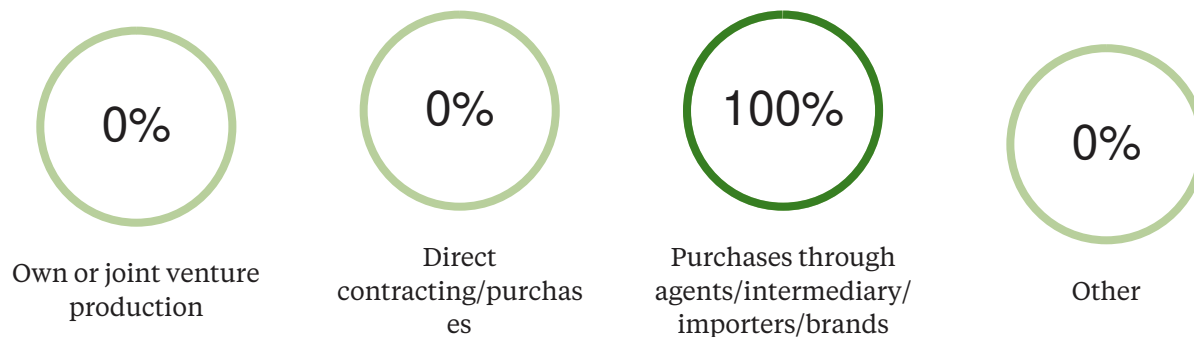
Number of suppliers with which the enterprise has had commercial relations in the reporting year

908

Comments

Dette er antall leverandører i Norge som IKEA Norge driver direkte forretninger med (f.eks. transport, rengjøring). Dette inkluderer ikke første-linje produsenter av IKEA-produkter, som IKEA Norge kjøper inn fra IKEA Supply AG.

Type of purchasing/ suppliers relationships



Vi kjøper våre produkter fra IKEA Supply AG. Leverandører som vi bruker i Norge leverer tjenester og produkter som muliggjør detaljhandel, ikke produkter som selges til sluttkunden, med unntak av enkelte IKEA Food-produkter.

List of first tier suppliers (producers) by country

China :	197
Poland :	64
India :	34
Italy :	27
Vietnam :	26
Turkey :	24



State the number of workers at first tier producers that the enterprise has an overview of, and the number of suppliers this overview is based on:

Number of workers

1 370 000

Number of suppliers this overview is based on

1 600

Numbers of workers per supplier (calculated average)

857

Comments to number of workers

Dette er antall arbeidere i leverandørkjeden for produkter som Inter IKEA selger i hele verden.

Key inputs/raw materials for products or services and associated geographies

Trevirke	Bosnia-Herzegovina Bulgaria Brazil China Czech Republic Germany Denmark Estonia France Hungary Indonesia India Italy Lithuania Latvia Mexico Poland Portugal Romania Serbia Sweden Slovakia Thailand Turkey Vietnam
-----------------	---

Tekstiler

Argentina
Bosnia-Herzegovina
Bangladesh
Belgium
Bulgaria
China
Czech Republic
Denmark
Estonia
Egypt
Spain
Hungary
Indonesia
India
Italy
Lithuania
Pakistan
Poland
Romania
Sweden
Thailand
Tunisia
Turkey
Taiwan
Ukraine
Vietnam

Metall, plastikk og flytende glass

Bulgaria
China
Czech Republic
Germany
Denmark
Egypt
Spain
Finland
Greece
Hungary
India
Italy
Lithuania
Latvia
Malaysia
Netherlands
Poland
Romania
Sweden
Slovenia
Slovakia
Thailand
Turkey
Taiwan
Vietnam

Elektronikk

United Arab Emirates
Bangladesh
Bulgaria
China
Czech Republic
Germany
Denmark
France
Hungary
Indonesia
India
Italy
Japan
Lithuania
Netherlands
Poland
Portugal
Romania
Sweden
Slovakia
Thailand
Turkey
Vietnam

Is the enterprise a supplier to the public sector?

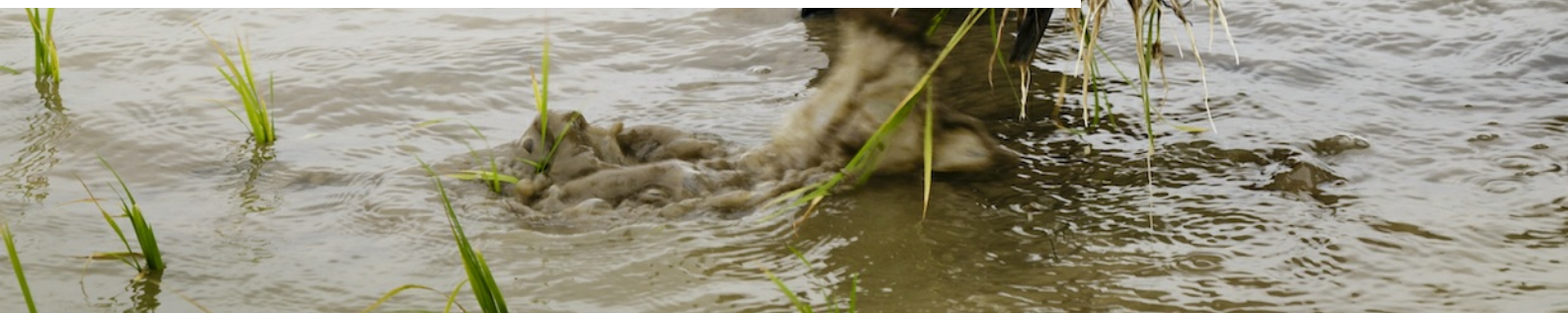
Yes



1

Governance and commitment to responsible business conduct

Embedding responsible business conduct means that the enterprise should have strategies and plan, as well as relevant policies and guidelines for due diligence for responsible business conduct (hereafter due diligence) which are adopted by management. These should comprise the enterprise's own operations, its supply chain and other business relationships. Effective management systems for implementation are key to success, and due diligence should be an integrated element in enterprise operations. Clear expectations from senior management are crucial, as well as clearly assigned responsibilities within the enterprise, for the implementation of the steps in the due diligence process. Those involved need to know how to proceed. Transparency about commitments the enterprise has for itself, challenges they are facing, and how these are managed is fundamental



1.A Policy for own enterprise

1.A.1 Link to publicly accessible policy for own enterprise

<https://www.ingka.com/static/human-rights-and-equality.pdf>

1.A.2 What does the enterprise say publicly about its commitments to respect people, animals, society, the environment and climate?

Visjonen vår om å skape en bedre hverdag for de mange menneskene omfatter både medarbeidere, kunder, leverandører og lokalsamfunn. Den er ikke begrenset til kun medarbeiderne du møter i varehusene, men alle våre medarbeidere i IKEA Norge, samt de som jobber hos leverandørene våre. Vi jobber nå med å ferdigstille egen Policy for Bærekraftig Foretningspraksis som vil bli tilgjengelig på [IKEA.no](https://www.ingka.com).

Utrag fra Ingka Group Policy on People

Vi ønsker å bli sett på som et ærlig og pålitelig selskap som er innovativt, voksende og ansvarlig. Vi ønsker å være den foretrukne arbeidsgiveren på alle markeder for alle funksjoner. Denne retningslinjer omfatter standpunktene som utgjør et godt grunnlag for vår ønskede stilling: A Great Place to Work. Målet med denne retningslinjer er å definere Ingka Groups standpunkter knyttet til medarbeiderne våre for å sikre at Ingka Group er en god arbeidsplass.

Ingka Group er opptatt av å være omsorgsfulle, ansvarlige, ærlige og pålitelige. Våre medarbeiderne er vår mest verdifulle ressurs, og alle medarbeidere anses som talenter. Det er et mål for Ingka Group å være den foretrukne arbeidsgiveren i alle markeder for alle funksjoner.

Vi har en rekke prosedyrer på plass for å sikre grunnleggende menneskerettigheter og anstendige arbeidsforhold for IKEAs medarbeidere og alle som er knyttet til IKEAs verdikjede. Dette inkluderer blant annet; IKEAs retningslinjer for menneskerettigheter, som også inkl. beskyttelse av marginaliserte befolkninggrupper, (dette kan leses i Ingka IKEA Group Policy on Human rights and Equality på side 2 og 6, [link https://www.ingka.com/static/human-rights-and-equality.pdf](https://www.ingka.com/static/human-rights-and-equality.pdf))

IKEA har integrert grunnleggende menneskerettigheter og krav om anstendige arbeidsforhold i de forretningsmessige prioriteringene våre, strategiene våre for bærekraft og gjennom våre interne retningslinjer. Arbeidet gjøres i tett samarbeid med våre leverandører.

Hensynet til marginaliserte befolkningsgrupper underbygges også i våre IWAY dokumenter; F(A) 9.15 Det iverksettes tiltak for å støtte mennesker og samfunn som er avhengige av skogen og plantasjene for å kunne leve av dem. G 8.12 Forretningsaktiviteter drives ikke i områder med høy bevaringsverdi, med mindre området er sertifisert i henhold til et system anerkjent av IKEA. G 4.14 Tiltak for å fremme likeverd, mangfold og inkludering implementeres og kommuniseres internt.

Les mer om vår IWAY STANDARD her; <https://www.ingka.com/wp-content/uploads/2021/03/IWAY-6.0.1.pdf>

IKEA jobber både globalt og nasjonalt med tiltak for et mer rettferdig og inkluderende arbeidsliv, og gjennom samarbeid med sosiale foretak skaper vi jobbmuligheter for mennesker som står overfor hindringer for sysselsetting av ulike grunner. Et eksempel fra Norge er samarbeidet med den sosiale entreprenøren Sisters in Business i systemen på IKEA Slepden, og dette skaper arbeid for kvinner med innvandrerbakgrunn gjennom lokale sy- og reparasjonstjenester. Vi har også fokus på å skape bærekraftig inntektsgrunnlag for marginaliserte grupper. IKEA støtter aktivt den globale bevegelsen for anstendig arbeid, levelønn og ambisjonen om å publisere en global database om levelønn. Vi støtter også utdanningstiltak for marginaliserte grupper. For eksempel har vi inngått samarbeid med UNICEF for å støtte utdanning for barn som lever i fattigdom. Vi har også laget programmer for å støtte utdanning av flyktningbarn.

På hjemmesidene til [IKEA.no](https://www.ingka.com) kan man også lese om hvordan vi jobber med minoritetsgrupper internt under overskriften "Samfunnsinnvirkning". IKEA ønsker alle former for mangfold velkommen. Et mangfoldig og inkluderende arbeidsmiljø er viktig for medarbeidere, kundene og virksomheten. Som en del av arbeidet for menneskerettigheter og likestilling har IKEA blant annet støttet og bidratt til utviklingen av FN's etiske

standarder for håndtering av diskriminering av LHBT+ personer i arbeidslivet. Les mer om vår Samfunnsinnvirkning her; <https://www.ikea.com/no/no/this-is-ikea/community-engagement/>

Vi mener at alle har rett til å bli behandlet rettferdig og å få de samme mulighetene, uansett kjønn, alder, etnisitet, funksjonsvariasjon, seksuell legning eller andre dimensjoner av mangfold. Vi har et langsiktig og systematisk syn på dette arbeidet. Kan leses om her; Vi tror på likeverd - mangfold og inkludering - IKEA

IKEA er et verdistyrte selskap, noe som betyr at våre verdier fungerer som en rettesnor for oss i arbeidshverdagen. Verdiene ligger tilgjengelig på [IKEA.no](https://www.ikea.com/no/no/this-is-ikea/about-us/visjon-og-verdier-pub9aa779d0), sammen med annen informasjon som former grunnlaget for driften av IKEA; <https://www.ikea.com/no/no/this-is-ikea/about-us/visjon-og-verdier-pub9aa779d0>

På [IKEA.no](https://www.ikea.com/no/no/this-is-ikea/about-us/visjon-og-verdier-pub9aa779d0) kan man lese om arbeidet i virksomheten, men også Ingka konsernet – som IKEA Norge er en del av, jobber med bærekraft, samfunnsansvar, klima og miljø samt sikre hvordan vi jobber for å ivareta våre forpliktelser i henhold til Åpenhetsloven som trådte i kraft 1.juli 2022.

Vi vet at alt vi gjør påvirker mennesker og miljø og derfor jobber vi, i alle land verden over, med et sett med etiske retningslinjer som kalles IWAY – «the IKEA Way». Retningslinjene handler om måten vi kjøper produkter, materialer og tjenester på og gjelder for alle leverandører og tjenestetilbydere i verdikjeden vår på gjeldende lovgivning og på IKEAs verdier. Les mer på [IKEA.no](https://www.ikea.com/no/no/this-is-ikea/sustainable-everyday/); <https://www.ikea.com/no/no/this-is-ikea/sustainable-everyday/>

IWAY er basert på internasjonalt anerkjente standarder og prinsipper (som FNs veiledende prinsipper for næringsliv og menneskerettigheter, de ti prinsippene i FNs Global Compact, Den internasjonale arbeidsorganisasjonens hundreårserklæring for fremtidens arbeid og Den internasjonale arbeidsorganisasjonens arbeidsstandarder), samt regionale og nasjonale lover og forskrifter og IKEAs verdier. IKEA og alle våre underleverandører skal følge våre etiske retningslinjer IWAY som dekker både sikkerhetsaspekter, arbeidsrettigheter, dyrevelferd og miljøvern. Vi utfører tilsyn gjennom IWAY med våre leverandører i Norge.

IKEA Norge redegjør også årlig gjennom sin årsrapport for det målstyrte arbeidet virksomheten gjør for å sikre at selskapet overholder sine forpliktelser knyttet til resultatet av egen virksomhet, leverandørkjede og forretningspartner under de fire områdene: kunder, mennesker, planeten og selskapet.

Som vedlegg til Årsrapporten offentliggjør også IKEA som arbeidsgiver den faktiske tilstanden når det gjelder arbeidet for likestilling og mot diskriminering. Arbeidet med aktivitet og redegjørelse følges etter «Lov om likestilling og forbud mot diskriminering».

I IKEA er vi også åpne og deler i ulike fora hvordan vil jobber langsiktig og systematisk med mangfold og inkludering. Det blir i flere sammenheng delt og presentert for andre bedrifter slik at vi kan gå foran som et godt eksempel og inspirere andre bedrifter til å starte eget systematisk og langsiktig arbeid med mangfold og inkludering.

Årsrapport FY23, kan leses på; <https://www.ikea.com/no/no/newsroom/media-resources/documents-and-reports-pub3b485f10>

1.A.3 How has the policy/commitment been developed and how is it embedded in the enterprise?

Alle overordnede policyer er forankret i toppledelsen i Ingka Group. Tillitsvalgte informeres via European Work Council (EWC), dokumentene ligger tilgjengelig for ansatte på “Hej!” som er vår intranett side for ansatte. Nasjonale policyer utvikles og forankres gjennom IKEA Norges beslutningsstruktur etter drøfting med tillitsvalgte fra Handel og kontor og Fellesforbundet. HMS-relaterte policyer publiseres i HMS-håndboken, mens andre retningslinjer er publisert gjennom vår interne kunnskapsbank; NOW PC. Begge kilder er digitale, tilgjengelig via intranett.

1.B Organisation and internal communication

1.B.1 How is the due diligence work organised within the enterprise, embedded in internal guidelines and routines, and why?

I IKEA Norge tilsvarer Aktsomsomhetsvurderingsforum IKEA Norge sin ledergruppe, samt de ansvarlige for hver hovedkategori 1-4 (se nedenfor). Arbeidet ledes av administrerende direktør. Lær mer om oss på; <https://www.ikea.com/no/no/this-is-ikea/about-us/om-ikea-norge-pub3c09f721>

IKEA har avvikende regnskapsår som går fra september til august, delt i tre tertialer.

Aktsomhetsvurderingsforum møtes hvert tertial og gjennomgår alle risikoer identifisert i hovedkategoriene. Det gjøres en felles vurdering over helhetlig risikobilde for IKEA Norge og en prioritering av arbeidet for å forebygge negativ påvirkning på mennesker, samfunn og miljø.

Forumet går også igjennom overordnet handlingsplan per hovedkategori for å følge opp fremgang og sette på flere ressurser om nødvendig, samt legge grunnlaget for årets redegjørelse. Dette er også grunnlaget for aktsomhetsvurderingene for neste år.

IKEA Norge avsetter årlig et budsjett for å jobbe med forbedringstiltak. Ved behov kan Aktsomhetsvurderingsforumet bevilge ytterligere midler som følge av risikovurdering og prioriteringsarbeidet.

Aktsomhetsvurderinger gjøres i fire hovedkategorier

1. Direct Material & Services (leverandører utenfor Norge) Commercial
2. Indirect Material & Services (leverandører i Norge) Procurement
3. Internt (ansatte, arbeidsmiljø og miljø) People & Culture
4. Lokalsamfunn (mennesker og miljø) Business Development & Transformation

Arbeidet med rapporten utføres av en arbeidsgruppe hvor medlemmer kommer fra sine respektive områder i det som kan ses i våre fire hovedkategorier.

Direct Material & Services (Inter IKEA)

Inter IKEA-konsernet er en franchisevirksomhet, og her vises en oversikt over franchisestrukturen; <https://www.inter.ikea.com/en/this-is-inter-ikea-group/the-ikea-franchise-system>

IKEA-konseptet eies av det nederlandske selskapet Inter IKEA Systems B.V og det er dette selskapet som inngår franchiseavtaler med tredjeparter over hele verden.

Inter IKEA Systems B.V. har inngått franchiseavtaler med tolv forskjellige selskaper over hele verden. En av franchisetakerne er INGKA-gruppen, som omfatter INGKA Holding B.V. og tilknyttede selskaper, inkludert IKEA Norge. Gjennom franchiseavtalen med Inter IKEA Systems B.V. driver INGKA-konsernet i dag IKEA-varehus, globale digitale løsninger og nettbutikker i 31 land.

Ved å inngå en franchiseavtale med INGKA-konsernet lisensierte Inter IKEA Systems B.V. IKEA-varemerket, IKEAs produktportefølje, konsepter og forretningsmetoder. Som en konsekvens av at Ingka-konsernet er franchisetaker, kjøper vi – IKEA Norge – franchisesortimentet gjennom franchisegiverens egen leverandør, IKEA Supply AG. IKEA Supply AG er eneste leverandør av produktene vi selger i butikkene i Norge.

For ordens skyld nevnes det at IKEA Supply AG er et eget selskap med egen ledelse og styre, og at selskapet er en egen juridisk enhet innenfor Inter IKEA-konsernet.

Forholdet mellom Ingka-konsernet og Inter IKEA-konsernet.

IKEA Norge er en del av INGKA-konsernet.

Les mer om Ingka Group governance her; <https://www.ingka.com/this-is-ingka-group/how-we-are-organised/>

IKEA Norge er en uavhengig juridisk enhet som er atskilt fra Inter IKEA-konsernet og er heller ikke et søsterselskap eller tilknyttet selskap. Navnet på det norske selskapet - IKEA Norge (juridisk IKEA AS) - er bare en konsekvens av at Inter IKEA er en franchisevirksomhet, og at IKEA Norge er en franchisetaker.

IKEA AS er en del av Ingka Holding BV, som er en av franchisetakerne som har en avtale med Inter IKEA Systems BV. Ingka Holding BV er ansvarlig for å levere interiørprodukter, tjenester og IKEA-merket til sluttkunden. IKEA AS er indirekte eid av INGKA Holding BV.

IKEA Supply AG er distributør og produsent av produkter som selges av IKEA AS, mens IKEA of Sweden AB er designer av produktene og merkevarekommunikasjon. For matvarer er IKEA Food Supply AG største leverandør og for interne driftsmidler og services er IKEA Material Services (IMS) vår største leverandør.

Aktsomhetsvurdering av leverandørkjeden til produktene som selges av IKEA Norge gjennomføres primært hos franchisegiver, Inter IKEA-konsernet (Direct Material & Services).

Det er naturlig at det er Inter IKEA-konsernet som gjennomfører aktsomhetsvurderingen av IKEAs egen leverandørportefølje. Alternativet til denne ordning ville vært at hver enkelt av franchisetakerne skulle gjennomført de samme aktsomhetsvurderingene hver for seg, noe som hadde resultert i omfattende og lite hensiktsmessig dobbeltarbeid.

Samtidig har IKEA Norge en selvstendig plikt til å gjennomføre aktsomhetsvurderinger, og vi strukturerer ansvaret for arbeidet i denne hovedkategorien, inn i følgende modell:

ARC (Accountable Responsible Contributor).

«Accountable» – Country Commercial Manager.

«Responsible» – Country Sales Manager.

«Contributor» – IKEA Food Manager, Product Quality Manager og ISAG/ISFAG-representant.

En generell beskrivelse av hvordan INTER IKEA utfører risikovurderinger.

Inter IKEA forplikter seg til å gjennomføre aktsomhetsvurderinger for menneskerettigheter for å sikre at deres drift, produkter, strategiske og daglige beslutninger og deres forretningsforbindelser ikke skader enkeltpersoner eller lokalsamfunn. Å sikre at Inter IKEA håndterer den negative påvirkningen er en av de største innvirkninger virksomheten kan ha på mennesker.

Inter IKEA er forpliktet til å respektere menneskerettighetene og barns rettigheter i vår forretningsvirksomhet og på tvers av verdikjeden vår, slik det fremgår av FNs veiledende prinsipper for næringsliv og menneskerettigheter (UNGP), CRBP-ene (Children's Rights and Business Principles) og OECDs retningslinjer for multinasjonale selskaper.

Basert på en omfattende intern gjennomgang i FY21, jobber de med å styrke deres systematiske tilnærming til å identifisere, prioritere og redusere de fremtredende menneskerettighetsrisikoene på inter IKEA -konsernnivå. Inter IKEA identifiserer forbedringsmuligheter og jobber med eksperter på menneskerettighetsvurderinger for å styrke metodikken og tilnærmingen.

Les om Inter IKEAs menneskerettigheters due diligence-prosesser her; <https://www.inter.ikea.com/en/how-we-do-business/the-inter-ikea-group-commitments-to-human-rights/the-inter-ikea-group-approach-to-human-rights-due-diligence>

Den risikobaserte tilnærmingen øker effektiviteten til IWAY, Inter IKEAs etiske retningslinjer for leverandører, med en større mulighet til å støtte leverandørens IWAY-ytelse, noe som fører til en forbedring av den positive samfunns- og miljøpåvirkningen. Målet med å bruke en risikobasert tilnærming for å evaluere potensielle risiki knyttet til bærekraft er å skape en bevissthet om hva som er risikoene (menneskerettigheter og miljø) som potensielt er til stede hos leverandørene. Det er også et verktøy for å tilpasse IWAY-aktiviteter i samsvar med hver leverandørs risikonivå, og for å fordele ressursene der det er viktig. Les mer om IWAY- the IKEA Supplier Code of Conduct: <https://www.ikea.com/global/en/our-business/how-we-work/iway-our-supplier-code-of-conduct/>

For å forstå risikoen vurderes flere forskjellige data relatert til den spesifikke leverandøren, inkludert: Risikoindekser for land, levert av et uavhengig eksternt risikoanalyse-selskap, relatert til korrupsjon, unge arbeidere, moderne slaveri, diskriminering på arbeidsplassen, organisasjonsfrihet og kollektive forhandlinger, tilgang til rettsmidler, anstendig lønn, anstendig arbeidstid, arbeidshelse og sikkerhet, barnarbeid, kvinners og jenters rettigheter, miljøbestemmelser, klimagassutslipp, vannkvalitet, biologisk mangfold og andre temaer;

- Bransjerisikodata
- Resultater fra tidligere verifikasjonsaktiviteter hos leverandøren, når disse eksisterer.

Under anbudsprosessen blir den potensielle leverandøren risikovurdert. Risikovurderingen gir en indikasjon på risikonivået hos den potensielle leverandøren(e) og skaper bevissthet om eventuelle risiki knyttet til bærekraft før det endelige valget.

Spørsmålene om bærekraft som blir brukt (IWAY) under anbudsprosessen gir en oversikt og en forståelse av risikoene gjennom å se på styringssystemer, hvordan arbeidsstyrken er organisert, arbeidsmiljøet, hvordan underleverandører håndteres og miljøpåvirkningen. I tillegg vurderes også risikoen for IKEA, med spørsmål knyttet til størrelsen på arbeidsstyrken, virksomheten med IKEA og IKEA-varemerket.

Svarene på spørreskjemaet vurderes sammen med plassering (landet) til leverandøren og industri/ innkjøp kategorien.

Følgende parametere er inkludert i risikovurderingen for Bærekraft.

Parameter / Beskrivelse

Land;

Beskrivelse; Landet der en leverandør er lokalisert og risikonivået basert på <https://www.maplecroft.com/> risikoindeksler.

Industri;

Beskrivelse; Det gjennomsnittlige leverandørs revisjonsresultat på kategorinivå.

Verifiseringshistorie:

Beskrivelse; Gjennomsnitt av revisjonsresultat ved den spesifikke leverandøren de siste 36 månedene samt antall gjentatte avvik og forekomst av kritiske observasjoner.

Inter IKEA relasjon:

Beskrivelse; Det potensielle bidraget til den negative effekten vurderes gjennom forholdet mellom Inter IKEA og leverandøren, f.eks.gjennom virksomhetsstørrelse, prosentandel av omsetningen. Merk! Parameterne er atskilt fra risikovurderingen for bærekraft, men påvirker type reduksjonsaktivitet.

Leverandøregenskaper;

Beskrivelse; Spørreskjema til leverandør. Hvordan leverandøren er organisert fra et bærekraftperspektiv, inkludert styringssystemer, arbeidsstyrke, arbeidsforhold og miljø.

Besvarelsen fra leverandørene gjennomgås av IKEA med påfølgende vurdering om de spesifikke risikoene, anbefalte tiltak og hvordan IKEA kan støtte med tiltak.

Alle leverandører blir risikovurdert minst tre ganger per år gjennom hele forretningsforholdet mellom IKEA og leverandøren.

Leverandører nivå 2 og til råvarekilden

Risikoen for underleverandører (nivå 2 og utover) vurderes ved å gå gjennom plasseringen av underleverandøren (landrisiko) og produksjonsprosessen (bransjerisiko). Alle underleverandører av boliginnredning i nivå 2 er risikovurdert. Forsyningskjeden for bomull og skogsmateriale har blitt prioritert på grunn av den potensielt høyere risikoen, og siden de er de to mest brukte materialene i IKEA-produkter. Bomull og skogbaserte råstoffkilder risikovurderes på stedet for råstoffkilden.

Implementering av IWAY i Inter IKEAs verdikjede

IWAY-standard, inneholder krav til leverandører og er bygget opp rundt 10 miljømessige og sosiale prinsipper. Temaene omfatter blant annet barns rettigheter, forretningsetikk, grunnleggende arbeidsrettigheter, helse og sikkerhet på arbeidsplassen, arbeids- og levekår, miljøaspekter, ressursoptimalisering og dyrevelferd. Med sine røtter i IKEA kultur og verdier, og FNs mål for bærekraftig utvikling, er IWAYs prinsipper og krav basert på

internasjonalt anerkjente standarder og prinsipper (som FNs veiledende prinsipper for næringsliv og menneskerettigheter, de ti prinsippene i FNs Global Compact, Den internasjonale arbeidsorganisasjonens hundreårserklæring for fremtidens arbeid og Den internasjonale arbeidsorganisasjonens arbeidsstandarder), samt regionale og nasjonale lover og forskrifter.

Ved å sikre leverandørene med IWAY, er Inter IKEA Group bedre i stand til å vurdere og håndtere menneskerettighetsrisikoer i sine leverandørkjeder, blant annet ved å:

krever at alle direkte leverandører følger IWAY-standardene;

ber direkte leverandører om å kommunisere de obligatoriske IWAY-kravene (IWAY 'Must' og IWAY 'Basic') til sine egne leverandører. I tillegg må kritiske underleverandører av direkte leverandører bekrefte at de obligatoriske IWAY-kravene overholdes;

sikre risikovurderinger og revisjoner, både annonserte og uanmeldte, av leverandørkjeden av IKEA IWAY-revisorer og uavhengige tredjepartsrevisorer, for å verifisere overholdelse av IWAY-standardene og andre standarder; og

ta skritt for kontinuerlig forbedring eller til slutt fase ut en leverandør hvis leverandøren ikke oppfyller IWAY-kravene innen de gitte tidsrammene.

Proaktiv støtte til leverandører i IWAY-emner / -prinsipper

Leverandører tar eierskap for å implementere IWAY i sin leverandørkjede for å passe deres forretningsvirksomhet og Inter IKEA tar ansvar for å gi støtte underveis. For å sikre denne måten å jobbe på, er utviklingen av IWAY en kontinuerlig reise:

For det første må IKEA-leverandører oppfylle alle IWAY Must-krav til enhver tid (før første levering eller service). Dette er definert i alle forretningskontrakter mellom IKEA og leverandører.

En ny leverandør har fokus på å sikre IWAY Basic-kravene (innen de siste 12 månedene etter den første leveransen eller tjenesten). Når en leverandør har implementert IWAY Basic-kravene, fokuserer de på å overvåke og opprettholde samsvar og integrere disse prosessene i den daglige driften.

I neste trinn i IWAY-implementeringsreisen fokuserer leverandørene på kontinuerlig forbedring. For eksempel ser de etter måter å vurdere effektiviteten av deres IWAY-implementeringsaktiviteter. De kan gå gjennom eksisterende arbeidsmåter for å finne potensielle forbedringer. Noen leverandører kan også begynne å implementere kravene til IWAY Advanced eller IWAY Excellent.

IKEA-team i forskjellige regioner rundt om i verden spiller en viktig rolle i å støtte våre leverandører i å implementere IWAY-kravene. De holder daglig kontakt med leverandører, og utvikler virksomheten for å nå våre felles mål. De gir også opplæring i spesifikke emner, legger til rette for læring og gir kapasitetsbyggende prosjekter, ved for eksempel å bidra til å utvikle og gjennomføre forbedringsplaner.

I tillegg til IWAY pågår også følgende aktiviteter:

Samarbeid med internasjonale organisasjoner

Systematiske utfordringer kan ikke løses isolert og må løses gjennom sterkt samarbeid på tvers av alle relevante interessenter, med felles tilnærminger, ambisjoner og regelmessig dialog. Dette er svært relevant for mange av menneskerettighets- og miljørisikoene i våre leverandørkjeder som vi har identifisert gjennom årene, og har ført til Inter IKEA Groups engasjement i flere flerpartsinitiativer som fremmer bærekraft.

Indirect Material & Services Norway (INGKA)

IWAY er også en forutsetning for å gjøre forretninger med Ingka Group. For alle leverandører som omfattes, må IWAY Must-kriteriene implementeres før den første leveransen eller tjenesten. Implementeringsperioden for IWAY Basic-kravene er opptil 12 måneder fra første levering eller service, og inkluderer tiden som trengs for implementering av korrigerende tiltak definert i oppfølgingen av en IWAY Review. Deretter starter den årlige IWAY-utviklingsfasen og fortsetter så lenge leverandøren er aktiv.

Gjennomføring og aktiviteter kan omfatte, men er ikke begrenset til: Leverandør opplæring eller workshops, besøk på stedet, full eller fokuserte revisjoner, skrivebords verifikasjoner, oppfølgingsamtaler og leverandørdrevet verifisering. Vedlikeholds aktiviteter er en integrert del av leverandørens ledelsesaktiviteter.

Det kan leses med om prosess- og styringsbeskrivelse side 80-81; <https://www.ingka.com/static/ingka-group-annual-summary-and-sustainability-report-fy23.pdf>

IWAY Governance

IWAYs styringsorgan består av fire deler i Ingka, agendaen og referatene gjøres tilgjengelige for å sikre informasjonsflyten mellom organene:

1. Globalt IWAY-forum støtter med veiledning og kontinuerlig utvikling av IWAY-systemet og rammeverket i Ingka.
2. IWAY Calibration Group støtter med justering/tilpasning av spørsmål relatert til implementering og verifisering av bærekraft og godkjenning av unntaksforespørsler.
3. Category Area Management Forum er ansvarlig for oppfølging av IWAY-resultater og for å sikre overholdelse gjennom deres leverandørbase.
4. Country IWAY Forum støtter landorganisasjoner med organisering og årlig planlegging av IWAY reviews. Landsorganisasjonen er i siste instans ansvarlig for å sikre implementering av IWAY-kravene i den respektive organisasjonen.

En overordnet risikovurdering gjøres på tvers av alle leverandører i Norge i IKEA Norges IWAY-forum. IWAY-forumet består av:

- Country Procurement Manager (arrangør og ansvarlig for IWAY-forum)
- Country Customer Fulfillment Manager
- Country Retail Sustainability Manager
- Procurement Sustainability Developer (ansvarlig for tilrettelegging)
- Sustainability Risk & Verification Reviewer
- Country Business Risk and Compliance Manager (BR&C)

IWAY-forumet møtes minst én gang per tertial og bidrar blant annet med:

Periodisk evaluering av IWAY-risikoen til leverandører i landet og definere prioritering for anmeldelser og andre handlinger.

Informere funksjonsledere som er i daglig kontakt med leverandører om deres ansvar angående implementering, vedlikehold og utvikling av IWAY.

Innretting av spesielle tilfeller i forbindelse med IWAY-implementering. Om nødvendig heve til relevant forretningsenhetsledelse eller Global IWAY Forum.

Følge opp prestasjoner mot fastsatte mål og planer.

Samtidig har IKEA Norge en selvstendig plikt til å gjennomføre aktsomhetsvurderinger, og vi strukturerer ansvaret for arbeidet i denne hovedkategorien, inn i følgende modell:

ARC (Accountable Responsible Contributor).

«Accountable» – CFO

«Responsible» – Procurement Manager

«Contributor» – Sustainability Developer & Function and Unit Managers

En overordnet beskrivelse av hvordan Ingka Group gjennomfører risikovurderinger

IKEAs visjon er å skape en bedre hverdag for de mange menneskene. Vi er forpliktet til å respektere menneskerettighetene og barns rettigheter i vår forretningsvirksomhet og på tvers av verdikjeden vår, slik det fremgår av FNs veiledende prinsipper for næringsliv og menneskerettigheter (UNGPs), CRBP-ene (Children's Rights and Business Principles) og OECDs retningslinjer for multinasjonale selskaper.

Les mer om Ingka Group guiding principles side 2; <https://www.ingka.com/static/human-rights-and-equality.pdf>

Ingka Group har som mål å fokusere på de mest fremtredende risikoene for menneskerettigheter – de som kan ha alvorlige negative konsekvenser. Potensielle risikoer for Ingka Group inkluderer; moderne slaveri og tvangsarbeid, lave lønninger, udokumentert kontantlønn, overdreven arbeidstid, utrygge arbeidsforhold og trusler mot organisasjonsfriheten.

Vurdering av direkte og indirekte menneskerettighetsrisiko er en kontinuerlig prosess, og Ingka Group lærer og utvikler deres tilnærming til risikoene kontinuerlig. Gjennom IWAY-systemet har Ingka Group som mål å identifisere risikoene for menneskerettigheter før vi inngår avtaler med potensielle leverandører og Ingka Group fortsetter å identifisere, overvåke og håndtere disse gjennom hele avtalens varighet. Risikovurderingen vår dekker aspekter som helse og sikkerhet på arbeidsplassen, lønn og arbeidstid. Menneskerettigheter er en av kategoriene som inngår i Ingka Groups prosess for risikohåndtering, og vi utforsker hvordan vi kan integrere dette ytterligere.

Ingka Group tar sitt ansvar seriøst for å rette opp enhver negativ påvirkning de har på menneskerettighetene, samfunn og miljø som de forårsaker eller bidrar til. Ingka Group`s tilnærming, inkludert hvilke konsekvenser de prioriterer for utbedring, avhenger av hvordan de er knyttet til den negative påvirkningen og dens art og alvorlighetsgrad. I tilfeller der Ingka er indirekte koblet til en negativ påvirkning forårsaket av en av deres leverandører, samarbeider de med og gjennom leverandøren for å gi tilgang til utbedring med støtte fra eksperter eller en uavhengig partner eller organisasjon, når det er nødvendig. Ingka Group gjennomgår hvordan de tilbyr løsninger til berørte interessenter utover våre direkte forretningspartnere for å sikre at de er i samsvar med FNs veiledende prinsipper for næringsliv og menneskerettigheter.

Ingka Group arbeider for å sikre at deres leverandører oppfyller høye sosiale og miljømessige standarder ved å implementere og opprettholde samsvar med IWAY- leverandørens Code of conduct.

Etiske retningslinjer for leverandørene

Vi avgjør om leverandører er aktuelle kandidater for IWAY-prosessen, gjennom en risikobasert tilnærming bestemt av bransje og forretningsforhold. Vi krever at alle aktuelle leverandører signerer IWAY Compliance Commitments. Alle aktuelle leverandører blir risikokartlagt, og de som identifiseres i kategoriene høy- / kritisk risiko, må oppfylle tilleggskrav.

Risikovurderingen er basert på interne, eksterne data, faktorer som leverandørens bransje, lokasjon og kjennetegn ved deres virksomhet. IWAY-prosessen vår dekker leverandørene våre til detaljhandelen (IKEA varehus) og Ingka Centres. IKEA Bærekraft Rapport FY23 inneholder informasjon om IWAY-samsvar i leverandørkjeden for hjeminnredning, mat, IKEA Industry og transport.

Implementering av IWAYs etiske retningslinjer

I løpet av FY23 oppdaterte Ingka IWAY-prosessen og utviklet en ny standard driftsprosedyre som øker fokuset på leverandører med høy og kritisk risiko. Ingka utfører innledende IWAY-vurdering for potensielle nye leverandører som har kritisk eller høyt risikonivå. Disse potensielle nye leverandørene må kunne bekrefte at de overholder obligatoriske krav («IWAY Must») og Ingka avslutter samarbeidet med leverandører som ikke oppfyller disse kravene. Vurderinger av leverandørens risiko tar utgangspunkt i hvorvidt de innfrir et sett med krav i IWAY trinn-system.

Når Ingka begynner å jobbe med en leverandører som er identifisert med høy- eller kritisk risiko, starter de med en tiltaksplan og overvåker implementeringen av IWAY kravene. Denne planen kan omfatte leverandør opplæring, analyse av avvik og aktiviteter som IWAY-revisjoner. Ingka overvåker risikonivået til leverandørene de samarbeider med på kontinuerlig basis, og kan foreta ytterligere IWAY-evalueringer basert på risiko og ytelse. Basert på en vellykket pilot i FY22, begynte de å rulle ut IWAY-kravene til Advanced og Excellent for å oppmuntre strategiske leverandører til å ta i bruk beste praksis for likeverd, mangfold og inkludering. Dette inkluderer mål for FY25 knyttet til kjønnsbalanse og sysselsetting av personer fra marginaliserte og underrepresenterte grupper. Les mer om IWAY for Ingka Suppliers her; <https://www.ingka.com/suppliers/>

Opplæring og engasjement av etiske retningslinjer for leverandører

Ingka har flere IWAY e-læringsmoduler for medarbeidere, avhengig av deres roller. I FY 23 fullførte 4500 medarbeidere e-læringstrening på IWAY. De har også en IWAY Support Hub for leverandører for å hjelpe dem med å forstå kravene.

Internt

Vi har en rekke globale, interne og eksterne retningslinjer og prosedyrer på plass for å sikre grunnleggende menneskerettigheter og gode arbeidsforhold for IKEAs medarbeidere og alle som er knyttet til IKEAs verdikjede. Dette inkluderer blant annet IKEAs retningslinjer for menneskerettigheter, IKEAs bærekraftstrategi, IKEAs etiske retningslinjer, og IWAY.

People Committee er et beslutningsorgan, delegert fra Country Management team, der saker av strategisk og taktisk art knyttet til forretningsutviklingen som påvirker medarbeiderne behandles. Videre følger komiteen opp selskapets KPIer knyttet til medarbeiderne, eksempelvis engasjement, lederskap, sykefravær og turnover. Komiteen jobber også med opplæring og utvikling av medarbeidere, investeringer i lønnsutvikling og andre personalgoder, og utvikling av prosesser og arbeidsmetodikk. De er ansvarlige for implementering av systemer og oppfølging av mangfold- og inkluderingsagendaen, m.m.

Komiteen møtes månedlig, og er en del av styringsstrukturen i IKEA Norge. Beslutninger deles med Country Management teamet og øvrige relevante komiteer i styringsstrukturen.

Vi strukturerer ansvaret for arbeidet i hovedkategorien, «Internt», inn i følgende ARC-modell:

«Accountable» - Country People & Culture Manager

«Responsible» - Co-worker Experience Manager

«Contributors» - Country Retail Manager & CSO, Area Manager, Country BN, Legal manager, Co-worker Communication Leader

Lokalsamfunn

Også her passer vi på å følge våre retningslinjer for å gjøre aktsomhetsvurdering for å minimere negativ påvirkning på mennesker, samfunn og miljø.

Følgende ARC-modell gjelder for fjerde og siste hovedkategori, «Lokalsamfunn»:

«Accountable» – Country Business Development & Transformation Manager

«Responsible» – Business Owners (Country Establishment Manager / Country Sustainability Manager)

«Contributor» – Procurement, P&C

Aktsomhetsvurderinger gjøres etter inspirasjon fra OECDs retningslinjer for ansvarlig forretningspraksis:

- Påvirkning på miljø og mennesker, leverandørkjeden og samarbeidspartnere risiko vurderes én gang per prosjekt

- Ut ifra risikovurderingen identifiserer vi de viktigste risikoområdene, som prioriteres basert på alvorlighetsgrad.

- Etter prioriteringsarbeidet settes det en handlingsplan, med tydelig ansvarsforankring og frister.

- Handlingsplanen følges opp fortløpende og minst én gang per tertial.

- Resultatet av arbeidet rapporteres av Accountable – som i denne hovedkategorien er Business Development and Transformation Manager – inn i overordnet Aktsomhetsvurderingsforum. Dette gjøres én gang per tertial.

Etablering av nye enheter i FY23

For FY23 etablerte IKEA Norge 6 nye planleggings- og bestillingspunkter (PAOP) (Arendal, Sarpsborg, Haugesund, Porsgrunn, Drammen og Ski) og fortsatte byggingen av vårt Market Customer Distribution Centre (MCDC) i Vestby (kommer i drift kalenderår 2025).

For formatene «Plan og Order Point» (PAOP) pågår følgende tiltak:

- Omfattende risikovurderinger av implementeringen

- Evaluering av CO2-tonneffekt for løpende drift

- Studier av tilknytning til nabolag, infrastruktur og tilgjengelighet

- Partnervurderinger knyttet til kjøpesenteroperatører

- Rapportering av avfall og vann fra sentervirksomheten tilbake til IKEA

- Kontraktsmessige / juridiske krav til kommune- og arbeidsstandarder

- Evaluering av intern arbeidsstandard (se IConduct nedenfor)

- Leverandørinnkjøps- og anbudsprosesser i tråd med IKEA interne krav og standarder (IWAY).

Det overnevnte gjennomføres i den totale etableringsprosessen som følges av hvert prosjekt, kontrollert av interne styringsrutiner, prosjektledere og ledere. Vi sørger også for en høy global standard for arbeidsomsorg for

medarbeiderne gjennom IKEA Iconduct-systemet, som har som mål å sikre at vi uansett hvor IKEA befinner seg, har en positiv innvirkning på lokalsamfunnene vi opererer i. Noen områder som rammeverket omfatter:

- Fasilitetene må være tilstrekkelige og godt vedlikeholdt og støtte helsen og velferden til medarbeiderne.
- Kvaliteten og opplevelsen av anleggene må aldri gå på akkord med kostnadsbesparelser.
- Fasilitetene må være tilgjengelige hele arbeidstiden og lett tilgjengelige for kolleger, inkludert kolleger med funksjonshemming.
- Plasseringen av IKEA -enheten må velges ut med tanke på medarbeidernes sikkerhet og trygghet.
- Risikovurdering og påfølgende risikoreduksjon må gjennomføres for å sikre medarbeideres sikkerhet og trygghet når de er på jobb og når de ankommer og forlater enheten.
- Medarbeiderområder må alltid være helt atskilt fra kundeområder. Elementer som må være med: medarbeidertoaletter (inkludert HCWC), førstehjelps- og sikkerhetsutstyr, pauseområde, garderobemuligheter, dusjmuligheter, private møterom, ammehuligheter og stillerom.

Sosial bærekraft

IKEAs nabolagsstrategi har en felles struktur, og alle land implementerer rammeverket i sitt land med en tilpasning som passer de lokale forholdene. Rammeverket består av tre hovedområder:

- Økt tilgang til bedre boliger – via langvarig samarbeid med Røde Kors om å skape et hjem utenfor hjemmet og via lokale samarbeid gjennom IKEAs nabofond.
- Veier til anstendig arbeid – inkludert ferdigheter som skal føre til økt sysselsetting av flyktninger.
- Deltakelse – støtte lokale sosiale rettighetsorganisasjoner og være en talsperson for politikk og tiltak som forbedrer lokale nabolag.

1.B.2 How is the significance of the enterprise's due diligence work defined and clarified for the employees through their job description (or the like), work tasks and incentive structures?

Deltagere av Aktsomhetsvurderingsforumet og ARC-modellen er beskrevet under punkt 1.B.1.

Country Business Risk and Compliance Manager har tydelig beskrevet arbeidsinstruks i forhold til overordnet ansvar for arbeid med Aktsomhetsvurdering i bedriften. Hver enhet har en Business risk and compliance Leader med aktsomhetsvurdering nedfelt i kompetanseprofil. Globalt har en pågående prosess for tydeliggjøring av ansvaret for aktsomhetsvurderinger i kompetanseprofiler for Ingka.

I tillegg til aktsomhetsvurderingsforumet beskrevet over ligger det overordnede HMS ansvar hos alle enhetsledere. Ansvar for at enhetene arbeider i henhold til HMS, etiske retningslinjer er beskrevet i kompetanseprofil til enhetslederne i IKEA Norge. Vi vil i kommende virksomhetsår jobbe for å få en eksplisitt formulering om aktsomhetsvurdering inn i alle relevante kompetanseprofiler.

Procurement avdelingen for Norge har aktsomhetsvurdering i forhold til IWAY beskrevet i kompetanseprofil på stillingene Purchaser og Country Procurement Manager.

I alle ansatte kontrakter henvises det til IKEAs etiske retningslinjer (Code of Conduct) og hvilke konsekvenser som gjelder for medarbeidere som bryter disse.

1.B.3 How does the enterprise make sure employees have adequate competence to work on due diligence for responsible business conduct?

HMS opplæring – alle enhetsledere, verneombud og tillitsvalgte gjennomfører HMS opplæring. HMS opplæring er en del av obligatorisk onboarding for ledere. Det er fokus i opplæringen at alle ledere skal kunne gjennomføre risikovurdering for sitt arbeidsområde sammen med verneombud og tillitsvalgte

Etterlevelse av gjennomføring av kontinuerlig HMS risikovurdering utføres på strategisk nivå i alle enheter i forbindelse med internkontroll som er spesifisert i IKEAs styringsdokumenter for HMS (tilsvarende krav som norsk lov) som revideres en gang per år i vårt globale internkontroll system. Helhetlig prosess for vår drift gjenspeiles i risikodefinsjoner som alltid må vurderes og følges opp ved identifiserte forbedringspotensialer eller endringer i drift kontinuerlig.

Alle medarbeidere blir bedt om å gjennomføre to opplæringer:

- IKEAs etiske retningslinjer – Opplæring av våre etiske retningslinjer (Code of conduct) må gjennomføres som en del av onboardingprosessen, og alle skal gjennomføre en årlig gjennomgang (elæring).
- Bærekraft hos IKEA – Grunnleggende opplæring i bevisstgjøring om bærekraft hos IKEA er del av onboardingen i IKEA. Her forklares IKEAs mål og visjon for 2030, samt eksempler på bærekraftige tiltak som alt er iverksatt, og hvordan hver enkelt medarbeider kan bidra til å nå IKEAs bærekraftsmål.

Definert gruppe medarbeidere får også opplæring i:

IWAY opplæring - Opplæring i IWAY som er retningslinjene våre for innkjøp av produkter, tjenester, materialer og komponenter samt systemet hvor vi implementerer, følger opp og monitorerer tiltak og IWAYs retningslinjer.

Medarbeidere som jobber spesielt med disse temaene, tar videre kurs og opplæring.

1.C. Plans and resources

1.C.1 How are the enterprise's commitments to respect people, animals, society and the environment embedded in strategies and action plans?

En av IKEAs fire ambisjoner handler om å bidra til en bedre planet for både nåværende og fremtidige generasjoner. Som en stor aktør innen varehandel har IKEA et stort ansvar – og en stor mulighet – til å gjøre en forskjell. Gjennom bærekraftstrategien «People and Planet Positive» har virksomheten forpliktet seg til å lede an i endringen mot en mer bærekraftig verden. Globalt har IKEA ambisjoner om å bli 100% sirkulær og klimapositiv innen 2030, og dette følges opp lokalt i Norge.

Arbeidet systematiseres gjennom tre satsningsområder:

- Mer bærekraftig liv hjemme
- Sirkulær og klimapositiv
- Rettferdige og likestilte

1.C.2 How is the enterprise's strategies and action plans to work towards being responsible and sustainable followed up by senior management and the board?

IKEA ønsker å ha en positiv innvirkning på mennesker, samfunn og miljø. Dette er essensen i arbeidet som utføres i hele IKEA-konsernet. Vår bærekraftstrategi og våre handlingsplaner følges opp av ledergruppen, og denne er ansvarlig for oppfølging av målene/Key Performance Indicators. Alle tiltak knyttet til bærekraftstrategi og andre strategier samles i en felles forretningsplan, som vurderes hver tertial. Våre mål, fremdrift og resultater følges jevnlig opp i organisasjonen. Resultatene oppsummeres og rapporteres én gang i måneden. Strategier, tiltak og resultater drøftes og følges opp i styremøter, som gjennomføres to ganger i året, og gjennom årsrapporten.

1.D Partnerships and collaboration with business relationships, suppliers in particular

1.D.1 How does the enterprise emphasise the importance of responsible and sustainable business conduct in its business relationships, particularly in the supply chain?

Vi samarbeider med en lang rekke av leverandører for å drive virksomheten vår – fra selskaper som tilbyr bygge-, sikkerhets- og rengjøringstjenester, til leverandører av hjemlevering og produktmonteringsvirksomheter. Vi velger å jobbe med leverandører som deler våre verdier, opprettholder våre standarder og ønsker å ha en positiv innvirkning på samfunn og lokalsamfunn.

Våre leverandører må vurderes med IWAY, og sikre at deres egne leverandører også forstår og oppfyller kravene som skisseres opp her.

IWAY stiller obligatoriske krav til alle leverandører og tjenesteleverandører vi samarbeider med, og dekker miljø-, sosiale og arbeidsforhold. Den siste versjonen av IWAY (introdusert i september 2020) ble oppdatert for å dekke emner som biologisk mangfold og bevaring, dyrevelferd og økt søkelys på kompetanseutvikling av arbeidstakere. IWAY er et av de viktigste verktøyene vi har for å redusere risikoen knyttet til menneskerettigheter på tvers av leverandørkjeden vår.

IWAY er basert på Verdenserklæringen om menneskerettigheter, FNs konvensjon om barnets rettigheter, de åtte kjernekonvensjonene som er definert i LOs grunnleggende prinsipper for rettigheter på arbeidsplassen og de ti prinsippene i FNs Global Compact, samt FNs veiledende prinsipper for næringsliv og menneskerettigheter og FNs mål for bærekraftig utvikling.

Mer enn 20 års erfaring med IWAY har gjort det mulig for oss å bygge et troverdig og robust system som vi kan stole på for å støtte, utfordre og aktivt samarbeide med leverandørene våre.

Med IWAY skaper vi effekt i 4 hovedområder ved å:

- Fremme positive miljøpåvirkninger
- Sikre anstendige og meningsfulle arbeidsforhold for arbeidstakere
- Respekt for barns rettigheter
- Forbedre dyrevelferd i IKEAs verdikjede

Hvordan vi kommuniserer med leverandørene

For å være i samsvar med IWAY må en leverandør:

- Undertegne en IWAY Compliance Commitment som en del av kontrakten.
- Gjennomføre en risikovurdering (som er tildelt av oss).
- Gjøre en IWAY-gjennomgang og adressere eventuelle store avvik ("dvs. med våre IWAY Musts").

Vi tar sikte på å overvåke IWAY-samsvar for alle leverandører med kontrakter på plass. Vi krever at alle nøkkelleverandører signerer en kontrakt med oss.

En elektronisk portal ble utviklet for å hjelpe leverandører å forstå våre IWAY-krav. Vi har også sørget for å bedre medarbeidernes kunnskap om IWAY og lære av hverandre.

Leverandører følges opp av respektive funksjonsledere som både kommuniserer om IWAY og IKEA verdier, samt er første kontaktpunkt i tilfelle leverandøren har behov for mer veiledning. Innkjøper følger opp leverandørene med risikovurdering, revisjoner og kontraktsoppdateringer, og opplæring.

Les mer om IWAY på IKEA.no; <https://www.ikea.com/no/no/newsroom/media-resources/documents-and-reports-pub3b485f10>

Les mer om IWAY Code of Conduct Ingka supplier; <https://www.ingka.com/suppliers/>

Les om anti bribery and corruption her; https://publications-no-no.ikea.com/anti-bribery-and-corruption_p-1/page/1

1.E Experiences and changes

1.E.1 What experiences have the enterprise encountered during the reporting period concerning responsible business conduct, and what has changed as a result of this?

Vår Bærekraft-forpliktelse

Per FY23 gjennomførte 1850 medarbeidere e-læringstrening i «Bærekraft i IKEA-introduksjon».

Vi krever at alle våre største kontraherte leverandører signerer IWAY Compliance Commitment. I FY23 har våre største leverandører (som utgjør 90% av våre kostnader) knyttet til Indirect Material og Services signert IWAY.

Vår revisjonsmetode

Vi er forpliktet til å redusere risikoen for Ingka Group-leverandører som vi identifiserer som høy eller kritisk risiko. En av de viktigste måtene vi reduserer risikoen for leverandører med høy og kritisk risiko er ved å gjennomføre revisjoner for å vurdere samsvar med IWAY. Vi tar også sikte på å redusere risiko gjennom leverandør opplæring og ved å integrere IWAY i diskusjoner med leverandører. Alle leverandører vurderes og gis en risikovurdering på kritisk, høy, medium eller lav. Vi bruker interne og eksterne data til å vurdere risiko, basert på leverandørens beliggenhet og bransje, og de individuelle egenskapene til virksomheten de driver. Under anbudsprosessen for å velge nye leverandører, gjennomfører vi en IWAY Initial Assessment for mulige nye leverandører (som har blitt vurdert som høy eller kritisk risiko) for å kontrollere at de oppfyller våre obligatoriske krav (våre «IWAY Must»-kriterier). Vi jobber ikke med leverandører som ikke oppfyller disse kravene.

IWAY Revisjonsresultater FY23

Blant våre viktigste indirekte leverandører (90 % av forbruket vårt) har vi 20 som anses som høyrisiko fra et IWAY-perspektiv. Leverandørene opererer innenfor områdene konstruksjon, transport, ombygning, montering, installasjoner og sikkerhet og Facility tjenester.

Av disse høyrisikoleverandørene valgte vi 4 i løpet av FY23 for en IWAY-revisjon som bekreftet om de lever opp til våre IWAY-standarder.

Samarbeid med vår største leverandør ISAG

Siden siste rapporterings år har vi hatt en kontinuerlig dialog med vår største leverandør ISAG for å sikre at IKEA Norge overholder kravene i loven. Som et resultat av disse dialogene gjennom FY23 opplever vi et tettere samarbeid og åpenhet mellom de to juridiske enhetene. Vi vil fortsette dialogen videre i FY24.

Inter IKEA-konsernet har 20 års erfaring med å gjøre due diligence vurderinger, følge opp og iverksette tiltak med kontinuerlige oppdateringer og forbedringer, samt jobbe for å redusere negativ innvirkning på samfunn og miljø.



2

Defining the focus for reporting

Identify and assess the enterprise's impact on people, animals, society and the environment

“Identify and assess” is about identifying the enterprises's risk for, and actual negative impact on, people, animals, society and the environment, including in the supply chain and through business relationships. As a first step the enterprise should get an overall risk picture, before subsequently prioritising further mapping and measures where the risk of negative impact is the greatest, i.e. salient issues. The enterprises's involvement in the negative impact on people, animals, society and the environment is central to determine which measures the enterprise should implement in the next step of the due diligence model. Involvement of stakeholders, especially those affected, is central when assessing risks. It is also important to consult with stakeholders when implementing measures to manage the negative impact.

2.A Mapping and prioritising

PRIORITISED ACTUAL OR POTENTIAL NEGATIVE IMPACT ON PEOPLE, ANIMALS, SOCIETY, AND THE ENVIRONMENT

Prioritising one or more risk areas on the basis of severity does not mean that some risks are more important than others, or that the company should not take action on other risks, but that risks with the greatest negative impact are prioritised first. Mapping and prioritisation are a continuous process.

2.A.1 List the enterprises's actual negative impacts and/or prioritized significant risks of negative impact/harm on people, animals, society and the environment. Take note that the prioritized risk that you list in the table below will be exported to step 3 of this report, where you will be asked to answer how you work with stopping, preventing, or reducing the negative impact.

Salient issue	Related topic	Geography
Leverandør A, Last mile delivery (lokal) Pålitelig system for registrering av arbeidstid: Under en IWAY-gjennomgang ble det oppdaget at leverandørens underleverandører ikke hadde et pålitelig system for registrering av arbeidstid og overtid. IWAY ønsker å sikre at både leverandørens arbeidere og leverandørens underleverandører har et transparent og pålitelig system for registrering av arbeidstid (inkludert overtid) slik at det er tydelig på hvilke vilkår og på hvilket grunnlag lønnen beregnes. Det skal være enkelt og oversiktlig å kunne spore at lønnen tilsvarende den faktiske arbeidstiden.	Wages	Norway
Leverandør B, Assembly and Instalation (lokalt) Tilstrekkelig opplæring av verneombudet. Under IWAY-Review ble det oppdaget at en nylig valgt HMS-ansvarlig ikke fikk nødvendig opplæring for å utføre oppgavene på en forsvarlig måte i henhold til norsk lovgivning. I tillegg er det verdt å merke seg at det ikke finnes noe arbeidsmiljøutvalg eller tilsvarende i leverandørens organisasjon, noe som kan være et verktøy for å ha en strukturert dialog med arbeidstakere knyttet til IWAY.	Occupational Health and safety	Norway

<p>Leverandør C. Last mile delivery (lokalt) Mangelfull opplæring i Helse, Miljø og Sikkerhet Under IWAY-review ble det oppdaget at leverandøren ikke hadde trent et tilstrekkelig antall arbeidere i brannslukking, tilpasset risikoen på stedet for drift og operativ sammenheng.</p>	<p>Occupational Health and safety</p>	<p>Norway</p>
<p>Leverandør D. Constuction (lokalt) Mangelfull bruk av personlig verneutstyr Under IWAY-review ble det observert at leverandørens underleverandører utførte arbeid i høye høyder uten verneutstyr for arbeid i høyden.</p>	<p>Occupational Health and safety</p>	<p>Norway</p>
<p>BARNEARBEID (INTER IKEA) IKEA-virksomheten har en lang historie med å jobbe for å håndtere barnearbeid i leverandørskjeden, helt tilbake til slutten av 90-tallet da IWAY, IKEA etiske retningslinjer for leverandører, ble etablert. Under covid-19-krisen har den sårbare situasjonen for barn globalt blitt forverret, noe som gjør tiltak enda mer presserende.</p>	<p>Child labour</p>	<p>Bangladesh India Pakistan</p>
<p>TVANGSARBEID (INTER IKEA) Tvangsarbeid og rekrutteringsrisiko er betydelig for sårbare grupper og risikoen for utnyttelse av migrantarbeidere øker, disse risikoene er knyttet til: rekrutteringsfasen, der migrantarbeidere står i fare for å bli belastet omfattende rekrutteringsavgifter som fører til tvangsarbeid; og ansettelsesfasen, der arbeidstakere står i fare for å bli utnyttet, ved ikke å bli tilbudt minimum arbeids- og sosiale forhold, i strid med de grunnleggende arbeidstakerrettighetene som er definert av den internasjonale arbeidsorganisasjonen (ILO).</p>	<p>Forced labour</p>	<p>Indonesia India Pakistan Thailand Turkey Vietnam</p>

<p>ARBEIDSMILJØ OG SIKKERHET (INTER IKEA) IKEA har en lang historie med, og fortsetter å jobbe med, å redusere helse og sikkerhetsrisikoene på arbeidsplassen sammen med sine leverandører ved å redusere og eliminere farlige kjemikalier fra IKEA-produktene, ved å optimalisere produksjonslinjene og ved å fremme trygge og sunne arbeidsforhold for alle arbeidstakere i IKEAs leverandørkjede. I løpet av FY23 er det lagt større vekt på arbeiderne som transporterer IKEA-produktene.</p>	<p>Occupational Health and safety</p>	<p>Bangladesh China India Pakistan</p>
<p>ANSTENDIG ARBEIDSTID (INTER IKEA) Temaet anstendig arbeidstid er et fortsatt fokusområde for Inter IKEA, spesielt i de ovennevnte høyrisikolandene. Arbeidstiden er godt regulert i den lokale lovgivningen, men håndhevelsen av lovgivningen er dessverre lav. Mulighetene for Inter IKEA til å skape en positiv innvirkning avhenger i stor grad av hvilken innflytelse vi har på leverandørkjeden. Vi jobber kontinuerlig med å øke innflytelsen for å styrke vår mulighet til å påvirke til tross for størrelsen på virksomheten.</p>	<p>Working hours</p>	<p>Bangladesh China India Pakistan</p>

<p>ARBEIDERNES RETTIGHETER (leverandører) (INGKA GROUP)</p> <p>De vanligste problemstillingene som ble identifisert var knyttet til arbeidstid, lønn, personalgoder, yrkeshelse og forretningsmoral.</p> <ul style="list-style-type: none"> - Det ble funnet avvik i oppnåelsen av IWAY Must-kriteriene i 36 % av disse kontrollene hvor de vanligste problemstillingene var knyttet til arbeidstid, lønn, personalgoder, yrkeshelse og forretningsmoral. - Flertallet ble identifisert blant leverandører av «siste mil leveranse» (kundelevering) og Facility Management-tjenester. - Det forventes at leverandørene aksepterer en handlingsplan for å håndtere større manglende avvik innen 14 dager etter revisjonen. <p>Ingka Group gjennomførte 102 innledende IWAY-vurderinger for å kontrollere samsvar hos potensielle nye leverandører i løpet av anbudsprosessen. Ingka Group fant ut at 20 % av disse leverandørene ikke oppfylte alle IWAY-kriteriene våre. Der leverandøren ikke klarte å håndtere dette, gikk Ingka Group ikke videre med kontrakten.</p> <p>Våre leverandører er ansvarlige for å kommunisere og sikre samsvar med våre IWAY-krav i sin egen leverandørkjede. Dette er en av de viktigste måtene Ingka Group prøver å redusere risiko knyttet til menneskerettigheter på tvers av Ingka Groups utvidede leverandørkjeder. Ingka Group støtter leverandørene med dette gjennom opplæring og løpende dialog.</p>	<p>Occupational Health and safety</p> <p>Wages</p> <p>Working hours</p>	<p>Global</p>
---	---	---------------

Indirect Material & Services (Norge)

Vi har gjort 4 revisjoner på noen av de største leverandørene i Norge som er identifisert med høyt risikopotensiale. Under revisjonene ble det oppdaget brudd på; system for timeregistrering og overtid, HMS opplæring, opplæring i brannsikkerhet og bruk av personlig verneutstyr.

Direct Material & Services (INTER IKEA)

Aktsomhetsvurderinger av produktene som selges av IKEA Norge gjennomføres hos franchisegiver, Inter IKEA konsernet, nedenfor er de viktigste risikoer for menneskerettigheter som er identifisert av Inter IKEA-konsernets i FY23.

Begrensning av alle identifiserte bærekraftsrisikoer gjennom IWAY

De identifiserte risikoene dekkes av IWAY, IKEA etiske retningslinjer for leverandører, og er inkludert i deres og leverandørers, løpende vedlikehold av kravene.

Basert på risikoanalysen planlegger Inter IKEA implementerings- og verifiseringsaktiviteter med leverandørene, inkludert fokus og hyppighet av disse aktivitetene. For en potensiell ny leverandør bidrar denne risikovurderingen til å avgjøre om vi kan starte et partnerskap og hvilken støtte leverandøren trenger for å implementere IWAY-kravene og

vedlikeholde dem over tid.

De fleste betydelige risiko for menneskerettigheter

Opplistet er de viktigste risikoer for menneskerettigheter som er identifisert av Inter IKEA-konsernets leverandørland.

Direct Material & Services (INGKA GROUP)

I FY23 fullførte Ingka Group 200 IWAY-kontroller (revisjoner) av leverandører med høy eller kritisk risiko. De fleste av deres IWAY-kontroller utføres av eget revisjonsteam, men det benyttes også eksterne revisorer for å gi et uavhengig perspektiv.

I FY23 ble 4 % av kontrollene utført av en eksterne revisor, i tillegg var 6,5 % av kontrollene uanmeldte.

Barns rettigheter

Det ble ikke identifisert noen tilfeller av barnearbeid i FY23.

Ingka Group prøver alltid å handle til det beste for barna og familiene som kommer i kontakt med virksomheten vår gjennom produktene, varehusene våre, markedsføring og leverandørkjeder. Ingka har nulltoleranse for alle former for overgrep mot barn og deres tilnærming er basert på Children's Rights and Business Principles, utviklet av Redd Barna, FNs Global Compact og UNICEF.

JUSTIFICATION FOR THE PRIORITISATION OF RISKS OF NEGATIVE IMPACT ON PEOPLE, ANIMALS, SOCIETY, AND THE ENVIRONMENT

2.A.2 Describe: a) the enterprise's routines for mapping and identifying risk and show how the negative impact was identified and prioritised in this period: b) eventual aspects of the enterprise that have not been covered in this report (product groups, own products, departments etc.) and why you not chose to prioritize these in the continued work: c) how information was gathered, what sources were used, and which stakeholders have been involved/consulted: d) whether you have identified areas where information is lacking in order to get an overview, and how you are planning to proceed to collect more information/handle this.

IKEA identifiserer, vurderer og styrer risiko på tvers av virksomheten ved hjelp av IWAY. Risiko vurderes fortløpende, og definerte medarbeidere er ansvarlige for overvåking av fremdrift, så vel som å iverksette korrigerende tiltak.

Vi utfører IWAY-vurderinger for alle våre leverandører som vi lager kontrakt med, basert på interne og eksterne data, hvor leverandørens beliggenhet og bransje, og den enkelte virksomhetens egenskaper vurderes.

Dersom noen vurderes som kritisk- og høyrisiko pålegges en ny evaluering innen 9 måneder for å sikre samsvar med våre standarder.

Våre leverandører er videre ansvarlige for å kommunisere IWAY-kravene til sine egne leverandører, og for å sikre at underleverandører med høy risiko overholder de mest kritiske kravene ("IWAY Musts"). Vi støtter leverandørene med dette igjennom opplæring og løpende dialog.

Vurdering av leverandørens risiko tar utgangspunkt i hvorvidt de innfrir et sett med krav i følgende IWAY trinn-system:

- IWAY Must – krav som alltid må oppfylles i forretninger
- IWAY Basic – krav som må oppfylles innen 12 måneder etter første levering eller service
- IWAY Advanced – krav som går utover minimumsoverholdelse og definerer ytterligere skritt mot mer bærekraftig praksis
- IWAY Excellent – krav som går enda lenger enn minimumsoverholdelse og definerer ytterligere skritt mot mer bærekraftig praksis

Våre aktsomhetsvurderinger er delt opp i fire hovedkategorier:

FY23 mål og tiltak

Direct Material & Services

- a) Siden Åpenhetsloven trådte i kraft, har vi en kontinuerlig dialog med vår største leverandør ISAG om hvordan vi kan fortsette å utvikle vårt samarbeid innen risikoevaluering. Som et resultat av disse pågående diskusjonene har vi revidert vår avtale om hvordan vi skal dele informasjon og være mer åpne mellom de to juridiske enhetene.
- b) Vi vil fortsette den gode dialogen også i FY24 om rapportering.
- c) Sammen har vi og ISAG 20 års historie med å gjøre selskapsgjennomganger, følge opp og iverksette tiltak med kontinuerlige oppdateringer og forbedringer (se kap. 1.4 om IWAY 6.0) samt å jobbe for å redusere negativ innvirkning på samfunn og miljø.

Indirect Material & Services

- a) Vi har gjort 4 revisjoner på noen av de største leverandørene i Norge som er identifisert med høyt risikopotensiale. Under revisjonene ble det oppdaget brudd på; system for timeregistrering og overtid, HMS opplæring, opplæring i brannsikkerhet og bruk av personlig verneutstyr. Vi har hatt tett dialog med leverandørene og sikret at trening, relevante kurs og oppfølging av rutiner er ivaretatt. Se oversikt, side 120-122; <https://www.ingka.com/static/ingka-group-annual-summary-and-sustainability-report-fy23.pdf>

Internt (ansatte, arbeidsmiljø og miljø)

- a) Det gjennomføres årlig medarbeiderundersøkelse (IShare), hvor resultatene forankres og bearbeides i relevante fora (People Committee, SAMU, dialogmøter med tillitsvalgte, ledergrupper på alle nivåer i hele organisasjonen). Tiltak settes for å sikre forbedringsarbeid der resultatene viser det nødvendig.
- b) Varsling om mulige brudd på interne retningslinjer eller kritikkverdige forhold behandles fortløpende i organisasjonen i henhold til gjeldende varslingsrutiner. Ved funn av kritikkverdige forhold gjøres adekvate tiltak.
- c) Det er obligatorisk for alle ansatte å ta en årlig trening av Code of Conduct via e-læringsplattformen tilgjengelig via intranett.

Lokalsamfunn (mennesker, miljø)

Sosial bærekraft

Eksempler på vårt arbeid ifølge IKEAs nabolagsstrategi:

- a) IKEAs nabofond har som formål å bidra til et bedre liv i lokalmiljøene våre. Alle enhetene våre gir derfor støtte i form av produkter fra hele sortimentet vårt, interiørkompetanse og øvrige tjenester til en verdi av 50.000 til et lokalt tiltak.
- b) IKEA samarbeider tett med Røde Kors, og støtter opp om deres arbeid med å skape åpne møteplasser for ungdom. I flere norske byer har Røde Kors etablert ungdomshus, Fellesverk, som tilbyr gratis aktivitetstilbud for alle mellom 13 og 25 år. Formålet er å gi ungdommene et fellesskap der de kan føle seg hjemme, og der de kan lære og mestre. IKEA bidrar med penger, kompetanse og møbler til Fellesverkene.
- c) Fra FY23 har alle nye donasjonskontrakter over 100.000 NOK fått IWAY vedlegg inkludert i sin avtale. Dette er for å sikre at de som bidrar til sosiale formål i samfunnet på våre vegne, gjør dette i henhold til våre retningslinjer for å redusere negativ påvirkning på mennesker, samfunn og miljø.
- d) Gjennom IKEA Nabofond kan aktører i lokalmiljøet søke om støtte i form av produkter og tjenester verdt 50 000,- fra sitt lokale varehus. Juryen består av representanter fra det lokale varehuset, og minst ett eksternt medlem fra lokalmiljøet. Vi har etablert ekstra rutiner for bakgrunnssjekk av potensielle mottakere, for å sikre at donasjonene har en positiv påvirkning av mennesker og miljø ihht intensjon. Her kan du lese mer om IKEA Nabofond; <https://www.ikea.com/no/no/this-is-ikea/community-engagement/ikea-nabofond-pubd30c10c0>

ADDITIONAL SEVERE IMPACTS

2.A.3 Describe any other negative impacts on people, animals, society and the environment that were identified in the mapping of the enterprise, supply chain or other business relationships during the reporting period and how these have been handled.

Kartlegging av klimagassutslipp og negativ påvirkning på natur og miljø

På globalt nivå vurderer vi våre klimarelaterte risikoer og besparelsesmuligheter, i tråd med metodikken utviklet av Taskforce on Climate-Related Financial Disclosure (TCFD). Vi publiserte en detaljert TCFD-redegjørelse i FY21 og vil gjøre en ny vurdering i løpet av FY24. Les mer om klimarisiko og muligheter for null fra FY21-vurderingen her. https://www.ingka.com/static/climate-risks-and-net-zero-opportunities_fy21.pdf

Vi har sendt våre oppdaterte klimamål til SBTi for godkjenning og vi kommer til å redegjøre ytterligere for disse målene i neste års rapport.

Klimagassutslipp (fra vann, avfall og energi) måler vi hver dag gjennom målesystemer på alle våre enheter. Disse målinger samles opp hver måned og evalueres jevnlig i organisasjonen vår, hvorvidt et tiltak er nødvendig og hvordan vi ligger an i forhold til satte mål. Vi har satt tydelige mål på klimagassutslipp som en del av balanced score card som vi oppdaterer hvert år.

Vi kartlegger vår natur- og miljøpåvirkning, spesielt i prosjektene hvor vi etablerer nye enheter eller gjør endringer på eksisterende enheter. Hvert prosjekt har eget risikovurdering i 6 dimensjoner, hvor ESG og negativ påvirkning på natur er en av dem. Hvert prosjekt har da tilpassede tiltak for å redusere risiko for negativ påvirkning på natur- og miljø.

Les mer om Inga Group annual summary and sustainability report side 109-110;
<https://www.ingka.com/static/ingka-group-annual-summary-and-sustainability-report-fy23.pdf>

A woman in a blue surgical cap and gown is shown in profile, looking down, in a brightly lit hospital operating room. Other staff members in similar attire are visible in the background, working at a surgical table. The scene is clean and professional, with overhead surgical lights and metal railings.

3

Management of salient issues

Cease, prevent or mitigate negative impacts

“Cease, prevent and mitigate” is about managing findings from the risk assessment in a good way. The most salient negative impact on people, animals, society and the environment should be prioritised first. This does not mean that other risks are insignificant or that they are not handled. The way the enterprise is involved in the negative impact is key to taking the appropriate action. Negative impact that the enterprise causes or contributes to must cease, be prevented and be reduced. To address negative impact directly linked to the enterprise, e.g. in the supply chain, the business must use its leverage to influence the entity causing the negative impact to cease, prevent or mitigate it. This involves developing and implementing plans and routines to manage risk and may require changes to the enterprise’s own policy documents and management systems. Effective management of the negative impact on people, animals, society, and the environment is a major contribution to the achievement of the Sustainable Development Goals (SDGs).

3. A Cease, prevent or mitigate

3.A.1 For each salient risk, add a goal, progress status and describe the measures you have implemented to handle the enterprise's prioritized negative impact on people, animals, society, and the environment

Salient issue	<p>Leverandør A, Last mile delivery (lokal) Pålitelig system for registrering av arbeidstid: Under en IWAY-gjennomgang ble det oppdaget at leverandørens underleverandører ikke hadde et pålitelig system for registrering av arbeidstid og overtid. IWAY ønsker å sikre at både leverandørens arbeidere og leverandørens underleverandører har et transparent og pålitelig system for registrering av arbeidstid (inkludert overtid) slik at det er tydelig på hvilke vilkår og på hvilket grunnlag lønnen beregnes. Det skal være enkelt og oversiktlig å kunne spore at lønnen tilsvarer den faktiske arbeidstiden.</p>
Goal :	Pålitelig system for registrering av arbeidstid
Status :	Pågående
Goals in reporting year :	Leverandøren iverksetter tiltak i form av gjennomganger av underleverandørene for å følge opp rutinene sine, slik at de overholdt IWAY-kravene. Leverandøren tok også initiativ til møter med underleverandørene for å forklare hvilke forventninger og krav de måtte overholde for å sikre at ikke kravene skulle misforstås.

Describe already implemented or planned measures to cease, prevent or mitigate negative impacts and reasoning behind the selected measures :

Risikoreduserende tiltak:

Revisjon av underleverandør av tjenesten/oppfølging av rutiner/møter med underleverandør for å avklare forventninger og sikre forståelse av gjeldene krav

Describe actual or expected results of measures mentioned above, as well as goals and activities for the coming reporting year :

Godt fungerende og transparent registrering av arbeidede timer

Salient issue	<p>Leverandør B. Assembly and Instalation (lokalt) Tilstrekkelig opplæring av verneombudet. Under IWAY-Review ble det oppdaget at en nylig valgt HMS-ansvarlig ikke fikk nødvendig opplæring for å utføre oppgavene på en forsvarlig måte i henhold til norsk lovgivning. I tillegg er det verdt å merke seg at det ikke finnes noe arbeidsmiljøutvalg eller tilsvarende i leverandørens organisasjon, noe som kan være et verktøy for å ha en strukturert dialog med arbeidstakere knyttet til IWAY.</p>
Goal :	Verneombudet har riktig kompetanse i henhold til Norsk arbeidsmiljølov
Status :	Pågår
Goals in reporting year :	Tilstrekkelig opplæring av verneombudet

Describe already implemented or planned measures to cease, prevent or mitigate negative impacts and reasoning behind the selected measures :

Som et korrigerende tiltak startet leverandøren nødvendig opplæring for den HMS-ansvarlige for å sikre at hen kunne utføre oppgavene på en forsvarlig måte. Leverandøren startet også regelmessige interne dialoger i forhold til arbeidsmiljø.

Describe actual or expected results of measures mentioned above, as well as goals and activities for the coming reporting year :

I gang satt nødvendig trening av verneombud

Leverandør har startet jevnlig dialog i forhold til arbeidet til HMS ansvarlig.

Salient issue	<p>Leverandør C. Last mile delivery (lokalt) Mangelfull opplæring i Helse, Miljø og Sikkerhet Under IWAY-review ble det oppdaget at leverandøren ikke hadde trent et tilstrekkelig antall arbeidere i brannslukking, tilpasset risikoen på stedet for drift og operativ sammenheng.</p>
Goal :	Riktig kompetanse i HMS arbeid
Status :	
Goals in reporting year :	Tilstrekkelig antall medarbeidere har trening i brannslukking

Describe already implemented or planned measures to cease, prevent or mitigate negative impacts and reasoning behind the selected measures :

Leverandøren har startet brannsløkkingsopplæring for alle skiftlederne, og inkluderte opplæringen som et oppfølgingspunkt i den årlige fokusplanen.

Describe actual or expected results of measures mentioned above, as well as goals and activities for the coming reporting year :

Tilstrekkelig antall har riktig og god kompetanse i brannslukking.

Salient issue	<p>Leverandør D. Constuction (lokalt) Mangelfull bruk av personlig verneutstyr Under IWAY-review ble det observert at leverandørens underleverandører utførte arbeid i høye høyder uten verneutstyr for arbeid i høyden.</p>
Goal :	Alle som jobber i høyden bruker riktig personlig vereutstyr
Status :	pågår
Goals in reporting year :	Forståelse av krav til personlig verneutstyr hos alle underleverandører.

Describe already implemented or planned measures to cease, prevent or mitigate negative impacts and reasoning behind the selected measures :

Styrket og økt kommunikasjon av helse- og sikkerhetsrutiner og krav til personlig verneutstyr til alle underleverandører på anlegget.

Describe actual or expected results of measures mentioned above, as well as goals and activities for the coming reporting year :

God forståelse av bruk av personlig verneutstyr

Salient issue	<p>BARNEARBEID (INTER IKEA) IKEA-virksomheten har en lang historie med å jobbe for å håndtere barnearbeid i leverandørskjeden, helt tilbake til slutten av 90-tallet da IWAY, IKEA etiske retningslinjer for leverandører, ble etablert. Under covid-19-krisen har den sårbare situasjonen for barn globalt blitt forverret, noe som gjør tiltak enda mer presserende.</p>
Goal :	Barnearbeid
Status :	Pågår
Goals in reporting year :	Under vurdering.

Describe already implemented or planned measures to cease, prevent or mitigate negative impacts and reasoning behind the selected measures :

IWAY, leverandørens etiske retningslinjer, inkluderer forbudet mot barnarbeid som et IWAY Must-krav og inkluderer krav for å sikre unge arbeidstakers velvære. IWAY signeres og implementeres av IKEA-leverandører, samt kontrolleres regelmessig hos leverandører av godkjente kontrollører.

For å ta tak i dette og styrke IKEAs innsats for barnarbeid og barnerettigheter, har Inter IKEA Group sluttet seg til ILO Child Labour Platform, et initiativ for å utrydde barnarbeid i leverandørskjeder, som er satt sammen av Den internasjonale arbeidsorganisasjonen, ledet av Den internasjonale arbeidsgiverorganisasjonen (IOE) og Det internasjonale fagforeningsforbundet (ITUC). Med dette medlemskapet øker IKEA-virksomheten ytterligere innsatsen for risikovurdering av barnarbeid og akselererer samarbeidet med andre partnere for å håndtere problemer lenger ned i leverandørkjeden.

Inter IKEA Group samarbeider med KPMG Assurance og Consulting Services LLP for å overvåke og forhindre barnarbeid i leverandørkjedene i India. KPMG gjør uavhengige uanmeldte kontroller av krav som forbyr barnarbeid for utvalgte grupper av underleverandører, og gir rapporter og planer for korrigerende tiltak til både leverandøren og Inter IKEA. Ti til tyve underleverandører velges uavhengig på månedlig basis for å gjennomføre uanmeldte besøk. KPMG deler detaljerte månedlige rapporter om funnene med deres anbefaling basert på ledende praksis med hensyn til slike misforhold, etterfulgt av halvårlige og årlige rapporter. De månedlige rapportene deles med Inter IKEAs forretningsteam for regelmessig oppfølging av leverandører.

IKEA-virksomheten, sammen med Centre for Child Rights and Business, arbeider for å skape bevissthet om barns rettigheter og risiko, samt å styrke barnevernsinnsatsen ytterligere i våre leverandørskjeder. I løpet av regnskapsåret FY23 støttet Inter IKEA åpningen av et barnevennlig område i landsbyen til en underleverandør for en av våre viktigste leverandører for rotting møbler i Indonesier. Små barn av arbeidere kan nå få tilgang til fasilitetene, der de blir passet på av opplærte omsorgspersoner. Dette forbedrer barnesikkerheten ved å sikre at barn ikke blir etterlatt uten tilsyn eller blir med foreldrene på arbeid. Arbeidere som er foreldre, har fått opplæring om barns rettigheter samt at ungdom i lokalsamfunnet har fått opplæring om barns rettigheter og personlig helse.

Describe actual or expected results of measures mentioned above, as well as goals and activities for the coming reporting year :

Med IWAY-systemet og de ovennevnte tiltakene reduseres risikoen for barnarbeid, spesielt i landene der risikoen for barnarbeid er identifisert i risikovurderinger. Under alle IWAY-revisjoner og verifiseringsaktiviteter som ble utført i FY23, ble ingen mistenkte eller bekreftede tilfeller av barnarbeid identifisert. Vi overvåker nøye for dette hos alle våre leverandører og fortsetter å jobbe for å forebygge og adressere barnerettsrisikoer dypere i leverandørkjedene.

Salient issue	<p>TVANGSARBEID (INTER IKEA)</p> <p>Tvangsarbeid og rekrutteringsrisiko er betydelig for sårbare grupper og risikoen for utnyttelse av migrantarbeidere øker, disse risikoene er knyttet til: rekrutteringsfasen, der migrantarbeidere står i fare for å bli belastet omfattende rekrutteringsavgifter som fører til tvangsarbeid; og ansettelsesfasen, der arbeidstakere står i fare for å bli utnyttet, ved ikke å bli tilbudt minimum arbeids- og sosiale forhold, i strid med de grunnleggende arbeidstakerrettighetene som er definert av den internasjonale arbeidsorganisasjonen (ILO).</p>
Goal :	Tvangsarbeid i IKEA Leverandørkjede
Status :	Pågår
Goals in reporting year :	Under vurdering.

Describe already implemented or planned measures to cease, prevent or mitigate negative impacts and reasoning behind the selected measures :

IWAY, leverandørens etiske retningslinjer, inkluderer forbud mot tvangsarbeid som et IWAY Must-krav og inkluderer krav om å sikre en ansvarlig rekruttering av alle arbeidstakere. IWAY signeres og implementeres av IKEA-leverandører, og verifiseres regelmessig hos leverandører av godkjente kontrollører.

For proaktivt å forhindre risikoen for tvangsarbeid for arbeidsinnvandrere under rekrutteringsprosessen på tvers av landegrensene, har Inter IKEA Group siden 2017 samarbeidet med Den internasjonale organisasjonen for migrasjon (FNs migrasjonsbyrå) for å utvikle et system for å sertifisere at rekrutteringsbyråer over hele verden har ansvarlig rekrutteringspraksis som beskytter rettighetene til arbeidsinnvandrere. Dette systemet kalles IRIS - Ethical Recruitment og er Den internasjonale organisasjonen for migrasjon (IOM) flaggskipinitiativ for å fremme etisk rekruttering av arbeidsinnvandrere. Den er opprettet av IOM og er en koalisjon av partnere fra regjeringer, det sivile samfunn og privat sektor. Inter IKEA Group er medlem av den rådgivende komiteen siden starten av prosjektet i 2017, og har spilt en aktiv rolle i utformingen av systemet, som når det er på plass vil være til nytte for millioner av migrantarbeideres liv i globale migrasjonsstrømmer. Mer informasjon om sertifiseringsordningen for ansvarlige rekrutteringsbyråer finner du på IRIS Ethical Recruitment (iom.int)

Inter IKEA har samarbeidet med IOM om et prosjekt som omhandler risikoanalyser av migrant-sentrerte menneskerettigheter. Målet var å få dypere innsikt i risikoene knyttet til rekruttering av arbeidsinnvandrere både over landegrensene og internt i landet. Det ble gitt opplæring til 388 IKEA-medarbeidere og 1050 medarbeidere fra våre leverandører over hele verden.

I tillegg til den globale innsatsen for å håndtere ansvarlig rekruttering av arbeidsinnvandrere på et systematisk og globalt nivå, gjennom IOM, har Inter IKEA Group også jobbet aktivt med risikoen for tvangsarbeid for arbeidsinnvandrere de siste årene med leverandører i Thailand, Vietnam og Indonesia. IKEA samarbeider med sine leverandører og IOM for å påvirke rekrutteringsbransjen og bransjestandarden for rekrutteringsavgifter for å minimere risikoen for at arbeidstakere havner i en tvungen situasjon. IKEA har også økt bevisstheten gjennom opplæring og diskusjoner og støttet leverandører til å forbedre rekrutteringsprosessene sine, samt til å sette opp utbedringsplaner for arbeidstakere som har betalt rekrutteringsgebyr.

Describe actual or expected results of measures mentioned above, as well as goals and activities for the coming reporting year :

Med IWAY-systemet og de ovennevnte tiltakene reduseres risikoen for tvangsarbeid, spesielt i landene der risikoen for tvangsarbeid er identifisert. Under IWAY-revisjonene og verifiseringsaktivitetene som ble utført i FY23, ble det funnet avvik ved rekruttering av migrantarbeidere hos tre leverandører. Å sikre IWAYs krav for ansvarlig rekruttering av migrantarbeidere er et viktig område som vi jobber med i alle markeder der vi opererer. Leverandørene har forbedret sin rekrutteringsprosess, utbedret feil/mangler for de berørte arbeidstakerne og fortsetter å påvirke rekrutteringsbransjen gjennom dialog og krav. IKEA overvåker nøye dette hos alle våre leverandører og fortsetter å jobbe for å forebygge og håndtere risiko for tvangsarbeid i leverandørkjedene.

Salient issue	<p>ARBEIDSMILJØ OG SIKKERHET (INTER IKEA) IKEA har en lang historie med, og fortsetter å jobbe med, å redusere helse og sikkerhetsrisikoene på arbeidsplassen sammen med sine leverandører ved å redusere og eliminere farlige kjemikalier fra IKEA-produktene, ved å optimalisere produksjonslinjene og ved å fremme trygge og sunne arbeidsforhold for alle arbeidstakere i IKEAs leverandørkjede. I løpet av FY23 er det lagt større vekt på arbeiderne som transporterer IKEA-produktene.</p>
Goal :	Arbeidsmiljø og Sikkerhet
Status :	Pågår
Goals in reporting year :	Under vurdering.

Describe already implemented or planned measures to cease, prevent or mitigate negative impacts and reasoning behind the selected measures :

IWAY, krever at alle arbeidstakere har ulykkesforsikring og ikke utsettes for alvorlige helse og sikkerhetsrisikoer som er et IWAY Must-krav. IWAY inkluderer også krav til krisehåndtering, kjemikalier, bygningssikkerhet og helsekontroller. IWAY signeres og implementeres av IKEA-leverandører, samt kontrolleres regelmessig hos leverandører av godkjente kontrollører.

Vi fortsetter å fjerne formaldehyd fra belegg på papirfolier i IKEA-produkter. Alle produkter som er laget av tre baserte materialer kan inneholde formaldehyd, som er vanlig i det naturlige miljøet. Høye nivåer av formaldehyd kan imidlertid ha en negativ påvirkning på helsen. Derfor vil vi fortsette vårt flere tiår lange arbeid for å redusere formaldehydutslippene fra alle IKEA-produkter. Vi jobber kontinuerlig for å redusere formaldehyd-utslipp og bruker en trinnvis tilnærming for å nå formaldehyd-utslippsnivåer fra tre baserte materialer som er lik eller lavere enn nivåene som slippes ut av naturlig tre.

For å ta opp temaet sjøfolks rettigheter og velvære, har vi styrket våre krav til havtransportører for å sikre anstendig arbeid for sjøfolk på skip i IKEA verdikjede. Kravene ble utviklet i samarbeid med våre leverandører av sjøtransporttjenester og andre eksterne interessenter og følger ILO Maritime Labor Convention og andre gjeldende maritime konvensjoner.

Sammen med en av våre transport- og logistikkjenesteleverandører og fem underleverandører, har vi testet et veisikkerhetsstyringssystem i Vietnam for å bedre forstå kjøreatferd innenfor IKEA varetransport og engasjere sjåfører om trafikksikkerhetsemner. I tillegg til å forbedre sjåførenes bevissthet om trafikksikkerhet, involverte prosjektet også bedriftsledere og førte til etableringen av et internt styringssystem for trafikksikkerhet. Gjennom systematisk engasjement skaper vi et grunnlag for å redusere risikoen for sjåfører og andre trafikanter.

Describe actual or expected results of measures mentioned above, as well as goals and activities for the coming reporting year :

Med IWAY-systemet og overnevnte tiltak, reduseres arbeidsmiljø- og sikkerhetsrisikoen, spesielt i landene der risikoen for helse og sikkerhet er identifisert som høy i risikoanalyser. Under IWAY-revisjonene og verifiseringsaktivitetene som ble utført i FY23, ble avvik knyttet til ulykkesforsikring identifisert hos syv leverandører. Krav om ulykkesforsikring ble styrket i den siste oppdateringen av IWAY-standarden og inkluderer nå også yrkessykdommer. Inkludering av yrkessykdommer er nytt i noen regioner og har ført til avvik, til tross for tidligere års implementeringsstøtte til leverandører. Arbeidernes forsikring er nå styrket hos disse leverandørene.

IKEA overvåker dette hos alle våre leverandører og fortsetter å jobbe for å forebygge og håndtere helse- og sikkerhetsrisikoer

Salient issue	<p>ANSTENDIG ARBEIDSTID (INTER IKEA)</p> <p>Temaet anstendig arbeidstid er et fortsatt fokusområde for Inter IKEA, spesielt i de ovennevnte høyrisikolandene. Arbeidstiden er godt regulert i den lokale lovgivningen, men håndhevelsen av lovgivningen er dessverre lav. Mulighetene for Inter IKEA til å skape en positiv innvirkning avhenger i stor grad av hvilken innflytelse vi har på leverandørkjeden. Vi jobber kontinuerlig med å øke innflytelsen for å styrke vår mulighet til å påvirke til tross for størrelsen på virksomheten.</p>
Goal :	Anstendig arbeid
Status :	Pågår
Goals in reporting year :	Under vurdering.

Describe already implemented or planned measures to cease, prevent or mitigate negative impacts and reasoning behind the selected measures :

IWAY, leverandørens etiske retningslinjer, inkluderer krav om å sikre et tilstrekkelig system for å registrere arbeidstid, inkludert overtid, som et must-krav. IWAY inkluderer også krav til maksimal arbeidstid, pauser og fri. IWAY er signert og implementert av IKEA-leverandører, samt verifisert i henhold til den beskrevne IWAY-prosessen.

Viktigheten av å overholde den lokale lovgivningen samt IWAY-standarden er alltid adressert før signering av en kontrakt med en ny forretningspartner. Avhengig av risikoen og leverandørens evne, organiseres opplæring og bevisstgjøring for leverandøren og en handlingsplan hvis det oppdages avvik.

Individuelle handlingsplaner diskuteres og lages sammen med leverandøren når det er behov for det. Leverandører får støtte til å implementere handlingsplanene, i FY23 har vi leverandører som reduserer arbeidstiden ved f.eks. forbedre automatiseringen i produksjonsprosessen, øke effektiviteten i de interne prosessene og øke rekrutteringen av nye medarbeidere.

Inter IKEA analyserer og skaper bevissthet om leverandørens produksjonskapasitet i forhold til arbeidsstyrken og sikrer at bestillinger holdes stabile og er innenfor leverandørens kapasitet.

Gjennom faste leverandørfora og nettverk deles gode eksempler på f.eks. produksjonsplanlegging og ordreprognoser for å inspirere andre leverandører.

Siden etterspørselen etter sekundært (resirkulert) råmateriale økte i løpet av regnskapsåret FY23, sammen med IKEA Social Entrepreneurship B.V., har IKEA-virksomheten fornyet og utvidet utviklingsprosjekter som arbeider tett med uformelle nettverk for avfallsinnsamling. Målet med disse prosjektene er å tilby mer formalisert arbeid – bidra til bedre arbeidsforhold, stabile levebrød og pålitelige inntekter. Vi ønsker å bidra til en rettferdig overgang slik at arbeidstakere ikke blir etterlatt når sektoren blir organisert.

Describe actual or expected results of measures mentioned above, as well as goals and activities for the coming reporting year :

Med IWAY-systemet og overnevnte tiltak reduseres risikoen for arbeidstid, spesielt i landene der risikoen for avvik knyttet til anstendig arbeidstid er identifisert som høy i risikoanalyser. Under IWAY-revisjonene og verifiseringsaktivitetene som ble utført i FY23, ble det funnet utilstrekkelige systemer for registrering av arbeidstid, inkludert overtid, hos 13 leverandører. Systemene er nå styrket hos disse leverandørene, men Inter IKEA ser behovet for å følge nøye med på dette hos alle våre leverandører i høyrisikomarkeder, og fortsetter å jobbe for anstendig arbeidstid.

ARBEIDERNES RETTIGHETER (leverandører) (INGKA GROUP)

De vanligste problemstillingene som ble identifisert var knyttet til arbeidstid, lønn, personalgoder, yrkeshelse og forretningsmoral.

- Det ble funnet avvik i oppnåelsen av IWAY Must-kriteriene i 36 % av disse kontrollene hvor de vanligste problemstillingene var knyttet til arbeidstid, lønn, personalgoder, yrkeshelse og forretningsmoral.

- Flertallet ble identifisert blant leverandører av «siste mil leveranse» (kundelevering) og Facility Management-tjenester.

- Det forventes at leverandørene aksepterer en handlingsplan for å håndtere større manglende avvik innen 14 dager etter revisjonen.

Salient issue

Ingka Group gjennomførte 102 innledende IWAY-vurderinger for å kontrollere samsvar hos potensielle nye leverandører i løpet av anbudsprosessen. Ingka Group fant ut at 20 % av disse leverandørene ikke oppfylte alle IWAY-kriteriene våre. Der leverandøren ikke klarte å håndtere dette, gikk Ingka Group ikke videre med kontrakten.

Våre leverandører er ansvarlige for å kommunisere og sikre samsvar med våre IWAY-krav i sin egen leverandørkjede. Dette er en av de viktigste måtene Ingka Group prøver å redusere risiko knyttet til menneskerettigheter på tvers av Ingka Groups utvidede leverandørkjeder. Ingka Group støtter leverandørene med dette gjennom opplæring og løpende dialog.

Goal :

Arbeidernes rettigheter

Status :

Pågår

Goals in reporting year :

Under vurdering.

Describe already implemented or planned measures to cease, prevent or mitigate negative impacts and reasoning behind the selected measures :

Ingka Group er medlem av «Indirect Spend Alliance», som har som mål å bedre beskyttelsen av menneskerettighetene og redusere utslippene blant Indirect Spend leverandører, f.eks leverandører av tjenester og varer som ikke er for videresalg.

Ingka Group har også en IWAY hub som gir støtte til leverandører, for å hjelpe dem med å forstå IWAY krav.

I tilfeller der Ingka Group er indirekte koblet til en negativ påvirkning forårsaket av en av deres leverandører, Ingka Group med og gjennom leverandøren for å tilby tilgang til utbedring med støtte fra eksperter eller en uavhengig partner eller organisasjon, når det er nødvendig. Ingka Group gjennomgår hvordan de tilbyr utbedring til berørte interessenter utover deres direkte forretningspartnere for å sikre at Ingka Group er i samsvar med FNs veiledende prinsipper for næringsliv og menneskerettigheter.

Ingka Group gjennomførte en selskapsomfattende menneskerettighetsvurdering i FY23. Dette hadde som mål å identifisere eventuelle hull i deres interne retningslinjer og prosesser. Dette for å sørge for at Ingka Group er helt på linje med FNs veiledende prinsipper for næringsliv og menneskerettigheter, samt gjeldende og fremtidig lovgiving for menneskerettigheter. Vurderingen viste at det var en felles forståelse for viktigheten av aktsomhetsvurderinger av menneskerettigheter i hele virksomheten. Det er noen viktige retningslinjer og prosedyrer på plass for å beskytte menneskerettighetene i deres egen virksomhet og i verdikjeden videre, men den identifiserte også noen hull og muligheter til å styrke arbeidet både internt og i leverandørkjeden. Den anbefalte at Ingka Group skal utvide klagemekanismen vår til også å gjelde hele verdikjeden, videreutvikle styringsstrukturen, rammeverk og sikre at Ingka Group integrerer aktsomhetsvurderinger av menneskerettigheter i alle prosesser der det kan være menneskerettighetsrisikoer.

Ingka Group`s partnere på menneskerettighetsområdet inkluderer B-teamet, UNICEF og World Economic Forum. Ingka er medlem av Business Network on Civic Freedoms and Human Rights Defenders og Enact Business and Human Rights Network. Ingka Group mener at virksomheter har et ansvar for å sørge for åpenhet om menneskerettigheter gjennom due diligence-rapportering. Sammen med deres franchisegiver, Inter IKEA Group, Ingka Group jobber med EU-institusjoner, medlemmer av EU-parlamentet og rådet for EU og andre interessenter for å vedta forslaget til et due diligence-direktiv (Corporate Bærekraft Due Diligence) (CS3D) og Forced Labour Ban. Ingka Group mener at due diligence-mekanismer bør bruke en risikobasert tilnærming som tillater virksomheter å identifisere og håndtere risikoer proaktivt, beveger seg utover å bare unngå negative påvirkninger.

Ingka Group har co-signed et brev fra BHRR (Business & Human Rights Resource Centre), som ber EU om å tilpasse CS3D til standardene i FNs veiledende prinsipper og OECDs retningslinjer for multinasjonale selskaper. I FY23 deltok Ingka Group også på World Economic Forum Equity of Opportunity Dialogue Series; co-hosted en «rundebord» dialog om barns rettigheter med Inter IKEA Group og UNICEF; og talte om menneskerettigheter i et panel i Europaparlamentet.

Barns rettigheter er omtalt i Ingka Group Retningslinjer on Human Rights and Equality, og Ingka har detaljerte prinsipper for barns medvirkning og beskyttelse.

Ingka Group tydeliggjør sin holdning til barnarbeid for leverandørene gjennom IWAY-standard for å forebygge barnarbeid og støtte av unge arbeidstakere.

Ingka`s oppfatning er at unge mennesker som lovlig kan jobbe, skal ha tilgang til anstendige ansettelsesmuligheter, men de skal ikke gjøre farlig arbeid, nattarbeid eller overtid.

Describe actual or expected results of measures mentioned above, as well as goals and activities for the coming reporting year :

Ingka Group har igangsatt flere initiativer for å håndtere utfordringene og forbedre måloppnåelse hos leverandører i bransjer med høyere andel avvik. Dette inkluderer å øke fokuset på å engasjere leverandørene i forebyggende tiltak og hyppigere oppfølging. Tydeliggjøre roller og ansvar i forhold til IWAY i egen virksomhet.

3.B OTHER ACTIONS RELATED TO MANAGEMENT OF NEGATIVE IMPACTS

Describe the enterprise's general measures to cease, prevent or mitigate negative impacts, including in the supply chain.

3.B.1 Reduction of nature- and environmental impact

IKEA påvirker miljøet gjennom vår egen drift, samt distribusjon av produkter og indirekte gjennom konsum. I FY23 har IKEA gjennomført en rekke bærekraftstiltak. Selskapet har blant annet jobbet med å forlenge levetiden til IKEA-møbler på det norske markedet ved å kjøpe tilbake møbler fra kunden, og ved utgangen av FY23 har vi henteprosedyre for kastede, men brukbare, IKEA-møbler på 3 gjenvinningsstasjoner (Oslo, Bærum, Trondheim)..

Vi jobber også målrettet mot utslippsfri hjemlevering innen 2025. Alle hjemleveranser i Oslo-området foregår nå med elektriske kjøretøy. Totalt 20 elektriske kjøretøy transporterer IKEA-varer hjem til kundene, enten direkte fra varehus eller via Bring sin hub i Oslo.

Gjennom medlemskap i The Climate Group og EV100 har IKEA forpliktet seg til å fremskynde overgangen til elektriske kjøretøy og gjøre elektrisk transport til den nye normalen innen 2030.

3.B.2 Reduction of greenhouse gas emissions

For Ingka Group

Ingka-gruppen har redusert det totale avtrykket (scope 1,2 og 3) med 24,3% målt mot FY16 tall.

Reviderte mål vil være avstemt med Science Based Targets Initiative Net Zero standard. Revidert mål er et kutt på 50% i 2030, målt mot baseline FY16.

For IKEA Norge:

I FY23 var våre klimagassutslipp i Norge 315 tonn CO₂e*, en reduksjon på 71% sammenlignet med FY16 grunnlinje, men økning på 61 tonn CO₂e sammenlignet med FY22. Økning fra forrige år skyldes høyere forbruk av fjernvarme på flere av våre varehus og betydelig økning i CO₂ koeffisient på fjernvarme som ble brukt på ett av varehusene våre. Vi jobber med våre leverandører for å redusere klimafotavtrykket av fjernvarme som er brukt på våre varehus i FY24.

Klimafotavtrykket relatert til vann og avfall i FY23 ble redusert med 18t CO₂e, noe vi er stolte over og som gjenspeiler vårt fokus på kompetanseheving innenfor avfallshåndtering og vannforbruk.

*Scope 1+2. Emission up until FY24 measured by the old, internal scope. From FY24 we convert our reporting to follow the SBTi terminology, which also corresponds to the new way of reporting emissions in the Annual Report. Our progress in our emission development is the same, but from next year reported in the SBTi currency.

3.B.3 Adapting own purchasing practices (sourcing)

Vi har oppdatert IWAY for å mer nøyaktig gjenspeile de utfordringene og mulighetene vi står overfor i dag. Med vårt høye ambisjonsnivå ønsker vi å gjøre IWAY bedre egnet for leverandørene våre. IWAY 6 vil hensynta nye måter å jobbe på, og ha et sterkere fokus på partnerskap og samarbeid, samt en fortsatt dialog rundt våre felles ambisjoner om bærekraft. Nedenfor angis de konkrete endringene med IWAY 6:

- Mer fleksibilitet for å passe et bredere spekter av bedrifter. IWAY 6 er nå enklere å tilpasse til ulike forretningstyper.
- Større eierskap hos leverandørene. Leverandørene forventes nå å definere og selv bestemme hvordan de skal oppfylle kravene, basert på deres forretningsmessige oppsett, med støtte fra IKEA.
- Fokus på utfallet. Sammenlignet med den forrige standarden fokuserer IWAY 6 mer på ønsket utfall (hva du skal oppnå), i stedet for prosessen (hvordan det skal oppnås).
- Nye kravsnivå. I motsetning til IWAY 5.2 hvor det kun var minimumskrav som skulle oppfylles, introduserte IWAY 6 et trinnsystem med et minimumsnivå som skulle oppfylles, med påfølgende høyere krav for utbedring i et langsiktig perspektiv.
- Med IWAY 6 blir støtten til implementering hos leverandørene styrket.
- Fra å kun ha akseptert IWAY som vår bærekraftstandard, gir IWAY 6 tilgang til et nytt rammeverk for sammenligning av andre bærekraftstandarder.

3.B.4 Choice of products and certifications

Vi benytter oss av flere sertifiseringer, når vi velger materialene til våre produkter og råvarer for mat solgt på IKEA. Her er liste over noen av sertifiseringer vi har:

Trevirke og FSC-sertifisering

Trevirke er fortsatt det mest brukte materialet i IKEA-sortimentet. Det er en del av vår identitet og svenske arv, og inkluderer sponplater, fiberplater, massivt tre og finer. I dag kommer 99,9% av alt trevirke og papir vi bruker fra mer bærekraftige kilder som FSC-sertifisert eller resirkulert trevirke.

IKEA beveger seg mot større åpenhet ved å være først ute med å dele åpent hvor trematerialet i IKEA-produktene kommer fra. IKEA bruker tre mer enn noe annet materiale, og deler for aller første gang alle de 45 markedene som leverandører hentet tre fra i regnskapsåret 2023. Ved å dele denne nye informasjonen, har IKEA som mål å bygge større bevissthet for forbrukere om tilnærmingen til å sikre ansvarlige innkjøp av trevirke. Følg vår leverandørkjede innenfor trevirke her: <https://about.ikea.com/en/sustainability/wood-forestry/wood-we-use>

Better cotton for bomull

Siden 1. september 2015 har all bomull som brukes i IKEA-produkter kommet fra Better Cotton Initiative produksjon.

Rainforest alliance /UTZ

Alle våre kaffe- og sjokoladeprodukter har enten Rainforest Alliance eller UTZ sertifisering. Dette betyr at den sertifiserte ingrediensen ble produsert ved bruk av metoder som støtter de tre pilarene innen bærekraft: sosial, økonomisk og miljømessig. Uavhengige, tredjeparts revisorer - avgjørende for integriteten til ethvert sertifiseringsprogram - vurderer bønder mot kravene innen alle tre områdene før de tildeler eller fornyer sertifiseringen.

MSC sertifisering fisk

Sjømat som blir solgt i våre IKEA-restauranter eller IKEA-bistro; og i våre Swedish Food seksjon av varehus, er enten MSC eller ASC sertifisert. MSC-sertifisert sjømat kommer fra et villfangst fiskeri, som har blitt uavhengig sertifisert til MSCs vitenskapsbaserte standard for miljømessig bærekraftig fiskeing. Oppdraget til ASC er å transformere fiskeoppdrett mot miljømessig bærekraft og sosialt ansvar ved å anerkjenne og belønne ansvarlig fiskeoppdrett.

3.B.5 Actively support free trade union organisation and collective bargaining, or where the law does not allow it, actively support other forms of democratically elected worker representation

IKEA er medlem av arbeidsgiverorganisasjonen NHO og ca. 1/3 av medarbeiderne er organisert i enten Handel og Kontor eller Fellesforbundet. Ingkas Social Relations Framework rammer inn selskapets standpunkt knyttet til involvering av ansatte, friheten til å være organisert eller ikke, og at vi ønsker en dialog basert på de samme rammene og premisene som det norske partssamarbeidet bygger på igjennom Hovedavtalen. Det er utarbeidet en egen samarbeidsavtale mellom partene i IKEA, som gir en struktur for partssamarbeidet både på nasjonalt og lokalt nivå.

3.B.6 Contribution to development, capacity building and training internally and of suppliers and workers in the supply chain

Vi bidrar ved at alle leverandørene vi inngår kontrakt med må signere på det tidligere nevnte IWAY-dokumentet, og ved at leverandøren da må gjennomføre en egenkontroll i henhold til dette.

IKEA har et stort fokus på intern opplæring innenfor helse, miljø og sikkerhet. Det er nedfelt i HMS-målene (og HMS-planen) at «vi profesjonaliserer det systematiske HMS-arbeidet vårt for å sikre et forsvarlig arbeidsmiljø for alle», med tilhørende KPIer:

Alle registrerte avvik skal ha startet saksbehandling innen 5 virkedager

HSS-internkontroller vurderes innen frist

Handlingsplan utarbeides for kontroller som ikke imøtekommer krav

100% gjennomført HMS-kurs VO og AMU

Leverandørene våre er pålagt å jobbe med kompetanseutvikling og vi har tett samarbeid med våre største leverandører for å videreutvikle kompetansen og forståelse for IWAY prinsippene. IWAY-prinsipp #5 sikrer: Arbeidere har fritid, får rettferdig betalt og har muligheter til å utvikle kompetanse:

G5.14 (Grunnleggende) Arbeidere har kompetanse på hvordan de skal håndtere nødssituasjoner og kjenne risikoene forbundet med sin stilling før de utfører sine oppgaver.

G5.15 (Grunnleggende) Arbeidere får opplæring eller andre kompetanseutviklingsaktiviteter som gjør det mulig for dem å utføre sine oppgaver.

G5.16 (Grunnleggende)

G5.17 (Avansert) Yrkesopplæringsmuligheter identifiseres og fremmes. Fagbrev

G5.18 (Avansert) Arbeidere har mulighet til å utvikle sin kompetanse i områder som er relatert eller ikke relatert til deres nåværende arbeidsområde.

3.B.7 Combatting corruption and bribery in own enterprise and supply chain.

Alle ansatte i IKEA skal kjenne til arbeidsreglementet og våre etiske retningslinjer, samt verdigrunnlaget vårt. Dette gir til sammen et tydelig budskap fra IKEA som arbeidsgiver at vi har nulltoleranse for bestikkelser og korrupsjon. Les om Ingka Groups policy om Anti-Bribery and Corruption her; https://publications-no-no.ikea.com/anti-bribery-and-corruption_p-1/page/1

- I alle ansattkontrakter henvises det til IKEAs etiske retningslinjer (Code of Conduct) og hvilke konsekvenser som gjelder for medarbeidere som bryter disse.
- Opplæring i IKEAs etiske retningslinjer (Code of conduct) er en del av nasjonal introduksjonsdag for alle ny ansatte.
- Alle ansatte skal gjennomføre en årlig gjennomføring av e-læringsprogrammet «Oppfriskning i de etiske retningslinjene».
- Globale retningslinjer som tilsier at alle ledere og People & Culture-ansatte (P&C) skal gjennomføre en Anti-Bribery and Corruption-trening årlig.

3.B.8 Other relevant information concerning the enterprise's work to reduce, prevent, and manage negative impact on people, animals, society and the environment

Alt rammeverk i form av strategiske og operative planer i IKEA er utformet med mål om å ivareta både mennesker, samfunn og miljø. Det er sentralt i alt fra visjon og forretningsplan til den nasjonale ansatte- planen, og til de lokale aktivitetsplanene hos hver enkelt enhet. Både på forretningsnivå og enhetsnivå måles selskapets prestasjon på dette området gjennom definerte KPIer.

I tillegg er det utarbeidet interne policyer som omhandler hvordan vi møtes og reiser, jobber med mobilitet mellom landene, verdibasert rekruttering, lønn og ytelser, sikkerhet og et godt arbeidsmiljø på arbeidsplassen, mangfold og inkludering, og hvordan vi samarbeider med valgte medarbeiderrepresentanter.



4

Track implementation and results

Tracking implementation of actions and results relates to measuring the effects of the systematic approach and own work in each step of the due diligence process, showing whether the enterprise conducts sound due diligence work. The enterprise needs to have procedures and routines in place in order to uncover and critically assess own conclusions, prioritizations and measures that have been made as part of the due diligence process. For example, is mapping and prioritisation of salient issues done in a scientifically sound and credible way? Does it reflect the actual conditions in the supply chain? Do measures aimed at ceasing, preventing and reducing the enterprise's negative impact work as intended? Is negative impact remediated where relevant? This may apply to measures taken by the enterprise alone or carried out in collaboration with others. The enterprise's experiences from working on due diligence should be used to improve procedures and routines in the future.

4.A. Track and assess

4.A.1 Describe the a) assignment of responsibility for tracking the effect and result of measures implemented to cease/prevent/mitigate salient risks of negative impact on people, animals, society and the environment, as well as how the tracking is done in practice, b) who is responsible for evaluating the enterprise's implementation and work with due diligence, and how the evaluation is done in practice.

I IKEA har vi et Aktsomhetsvurderingsforum som møtes hvert tertial, og gjennomgår alle risikoer identifisert i fire hovedkategorier. Det gjøres en felles vurdering av det helhetlige risikobildet for IKEA Norge og en prioritering av arbeidet for å forebyggenegativ påvirkning på mennesker, samfunn og miljø. Se mer informasjon om dette i kapittel 1.B.1

4.A.2 Describe how the enterprise ensures that measures taken to identify, prevent and reduce negative impact actually work

AKTSOMHETSVURDERINGS FORUM IKEA NORGE

Arbeidsmetode for Aktsomhetsforum

Presentasjon per kategori i tertialmøtene med fokuset på de viktigste risikoene og generelle tiltakspunkter.

Basert på presentasjonene skal forumet kunne «merke av» følgende / identifisere potensielle mangler som må håndteres:

Forumet har en samlet oversikt over betydelig risiko for negativ påvirkning eller skade på mennesker, samfunn og miljø, i vår egen virksomhet og i leverandørkjeden. Dette er basert på tilgjengelig informasjon fra anerkjente eksterne kilder og annen tilgjengelig informasjon.

Analysen er basert på relevante risikofaktorer for virksomheten, for eksempel knyttet til geografi, bransje, produkt og sourcing- og avkastningsmodell.

Denne overordnede analysen oppdateres jevnlig, minst annethvert år, og/eller ved større hendelser som påvirker risikosituasjonen, som oppkjøp, innkjøp fra nye land, nye produkter, nye råmaterialer, etc.

Vi har på et overordnet nivå prioritert de viktigste risikoområdene for mennesker, samfunn og miljø for videre kartlegging og tiltak.

Ledelsen blir informert om disse.

Vi har identifisert relevante interessenter som er berørt av virksomheten vår, og som kan gi meningsfull og sannferdig informasjon om risiko.

Vi vurderer om vi forårsaker, bidrar til eller er direkte knyttet til de utfordringene vi har identifisert. Prioriteringen og handlingsplanen oppdateres deretter.

Tiltak og oppfølging

Iverksatte HMS tiltak på bakgrunn av funn i IWAY review er bekreftet av de aktuelle tjenesteleverandører og vil følges opp videre for å sikre at de forholder seg til våre IWAY spesifikasjoner.

I Fy 23 har vi forbedret samarbeidet mellom selskapene Ingka- /Inter IKEA, med hyppig dialog og møtevirksomhet. Dette gjør at vi sammen sikrer felles riskoforståelse og som bidrar til en positiv utvikling i årene fremover.



5

Communicate how negative impacts are addressed

A prerequisite for good external communication on due diligence for responsible business conduct is that it builds on concrete activities and results. Enterprises should make relevant documents concerning due diligence publicly accessible, i.e. policies, codes of conduct, guidelines, processes and activities related to identifying and handling the enterprise's actual and potential negative impacts on people, animals, society and environment. Communication should include information about how the risks have been identified and handled, as well as the effect of the measures/activities. The Transparency Act (Åpenhetsloven) §5 requires companies to publicly account for their human rights due diligence on an annual basis.

5.A External communication

5.A.1 Describe how the enterprise communicates with affected stakeholders about managing negative impact

Vi har fokus på å samarbeide med leverandøren for å sikre forbedringer.

Det betyr også at vi har klare forventninger til hvordan spesifikke negative påvirkninger på mennesker, samfunn og miljø skal håndteres av våre leverandører.

Skulle vi oppdage at en aktiv IKEA-leverandør ikke overholder våre obligatoriske IWAY Must- og Basic-krav, inkludert vern av arbeidstakernes helse og sikkerhet, krever vi at leverandøren presenterer en realistisk handlingsplan for å løse dette.

Tidsrammen for å korrigere manglende samsvar varierer ut ifra avviket som avdekkes. Samarbeidet stoppes dersom et avvik er relatert til et IWAY Must-krav. Krav for behandling av avvik relatert til et IWAY Basic-krav er 90 dager.

Vi bruker også vår innflytelse via initiativer med flere interessenter for å fremme dialogen rundt sektorielle eller globale menneskerettighetsspørsmål. Det er viktig å utvikle sterke og meningsfulle relasjoner, så vi sammen kan vi drive frem endring.

Les mer om vårt arbeid med interessenter her: <https://about.ikea.com/en/sustainability/stakeholder-engagement>

5.A.2 Describe how the enterprise publicly communicates its own work on identifying and managing negative impact/harm

I forkant av informasjonskravet knyttet til Åpenhetsloven som tredde i kraft 1. juli 2022 opprettet vi en egen side på IKEA.no med informasjon om hvordan IKEA jobber med menneskerettigheter og anstendig arbeidsforhold.

Siden har blitt oppdatert med informasjon under fanen «vanlige spørsmål og svar». Nettsiden lenker også videre til IKEAs globale nettsider, hvor man får mer utfyllende informasjon om ulike temaer i tilknytning mennesker og miljø.

Eksempler på kommunikasjon som ligger på IKEA sine nettsider: [IKEA.no/åpenhetsloven](https://www.ikea.com/no/åpenhetsloven)

I årsrapporten for 2023 står det beskrevet, hvordan IKEA Norge forholder seg til kravene åpenhetsloven stiller, og hvordan IKEA jobber med å kartlegge eksisterende policyer, systemer og rutiner, for å sikre at disse oppfyller lovkravene i OECDs og FNs veiledende prinsipper for næringsliv og menneskerettigheter.

IKEA publiserer årlige rapporter om IKEAs bærekrafts arbeid og progresjon på målene som er satt:

- IKEA Norges årsrapporter; <https://www.ikea.com/no/no/newsroom/media-resources/documents-and-reports-pub3b485f10>

- Annual Summary and Sustainability Report FY23 | Ingka Group; <https://www.ingka.com/reporting/>

- IKEA Sustainability Report FY23 – IKEA Global;

https://www.ikea.com/global/en/images/IKEA_SUSTAINABILITY_Report_FY_23_20240125_1b190c008f.pdf

5.A.3 Describe the enterprise's routines for maintaining and answering external inquiries related to the information requirement imposed by the Transparency Act

På IKEA.no/åpenhetsloven har vi samlet informasjon om hvordan IKEA jobber med menneskerettigheter og anstendig arbeidsforhold, og om IWAY, som er vårt verktøy for aktsomhetsvurderinger. På denne siden finner man et avsnitt med vanlige spørsmål og svar og en egen e-postadresse for mottak av informasjonskrav.

På IKEAs kundesenter er det en definert gruppe som følger opp innkommende e-post og svarer ut henvendelsene eventuelt sender begjæring videre til Inter IKEA eller til IKEA Norges hovedkontor, som vil følge opp henvendelsen med relevante interessenter og/eller leverandører. Svaret sendes tilbake innen tidsfristen på 3 uker, dersom man ikke ser seg nødt til å forlenge fristen. I tilfeller der det har vært behov for forlenget frist, opplyses det om forventet svartid i tråd med kravene Åpenhetsloven stiller.

Dersom vi mottar informasjonskrav i andre kanaler ber vi om at informasjonskravet sendes til riktig e-postadresse. Vi har også opprettet interne rutiner for mottak av fysisk brev ved hovedkontoret eller varehus.

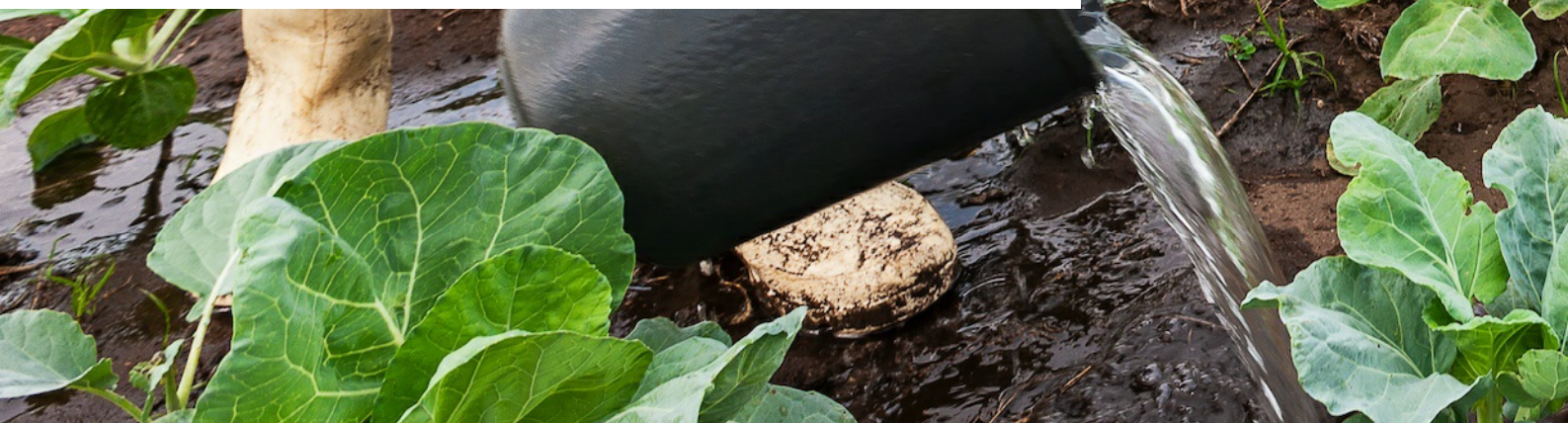
Svar på et informasjonskrav gjøres skriftlig, og i noen tilfeller vil vi henvise til informasjon som allerede finnes tilgjengelig på IKEAs nettside.



6

Provide for or cooperate to ensure remediation when appropriate

Once an enterprise has identified that it has caused or contributed to negative impact on people, animals, society or the environment, the enterprise must provide for, or cooperate in, remediation. Remediation may involve financial compensation, a public apology or other ways to remediate the negative impact. Another aspect of remediation is that companies should provide for, or cooperate with legitimate complaint mechanisms, to ensure that workers and/or local communities can raise complaints and be heard.



6.A Remediation

6.A.1 Describe the enterprise's policy for remediation of negative impacts on people, animals, society and the environment

Vårt ansvar for å gjenopprette eventuelle negative konsekvenser på mennesker, samfunn og miljø som vi har forårsaket eller bidratt til, er noe vi tar på alvor. Vår tilnærming til utbedring og hvilke konsekvenser vi prioriterer for utbedring, avhenger av hvordan vi er knyttet til virkningen, dens art og alvorlighetsgrad. I tilfeller der en negativ konsekvens er forårsaket av en av våre leverandører, jobber vi sammen med dem for å sikre at dette blir utbedret. I tillegg setter IWAY-standardens klare forventninger til hvordan spesifikke negative konsekvenser skal utbedres. Vi gjennomgår hvordan vi avhjelper berørte interessenter utover våre direkte forretningspartnere, for å sikre at vi overholder FNs veiledende prinsipper for næringsliv og menneskerettigheter.

6.A.2 If relevant, describe cases of remediation in the reporting year

Se 3.A.1

6.B. Ensure access to grievance mechanisms

6.B.1 Describe what the enterprise does to ensure that employees in own enterprise and other stakeholders, especially impacted workers and local communities have access to whistleblowing systems and grievance mechanisms when this is needed

Dersom en ansatt blir kjent med kritikkverdige forhold, skal nærmeste leder eller P&C manager/P&C spesialist varsles. Det er også mulig å varsle andre ledere, tillitsvalgte eller verneombud. Disse har plikt til å ta saken videre til lederen eller P&C manager/P&C spesialist som har myndighet til å behandle saken. Eventuelle varslingsaker som angår virksomhetens øverste leder skal varsles til styret.

En ansatt som blir kjent med kritikkverdige forhold kan også kontakte IKEA-konsernets Trust line via Internett og telefon. Plattformen drives uavhengig av en tredjepart. IKEA-konsernets Trust line er åpen døgnet rundt, alle dager hele året. Det er gratis å kontakte IKEA-konsernets Trust line, og henvendelse vil bli behandlet på språket den ansatte velger. Bekymringer evalueres av Trustline-linjeledere, og der det er behov for en nærmere undersøkelse, utføres dette av en utpekt leder i funksjonene People & Culture eller Business Risk & Compliance.

Vi undersøker og reagerer hurtig og nøye, og følger vår prosedyre for å sikre konfidensialitet og ansvarlighet.

I FY23 ble det i IKEA Norge registrert 12 bekymringer meldt inn via Trustline. De fleste bekymringene omhandlet ledelse. Alle henvendelsen er blitt behandlet i tråd med IKEAs interne retningslinjer og i henhold til norsk lovverk.

Ansatte som jobber i Inter IKEA Group, bruker en annen klagemekanisme, som det kan leses om i mer detalj her; <https://www.inter.ikea.com/en/how-we-do-business/ethics-and-integrity>

Contact details:

IKEA AS

Vibeke Skorgan, Product Quality Manager IKEA Norge

vibeke.skorgan@ingka.ikea.com