



Aktsomhetsvurderinger for bærekraftig
forretningspraksis

Redegjørelse rapporteringsåret 2023

for Infitum AS

□

Latin: Ad infinitum: i det uendelige

lige antall ganger
i pantesystemet



FNs BÆREKRAFTSMÅL



Til lesere av rapporten

Næringslivet og offentlig sektor har stor påvirkning på mennesker, samfunn, miljø, klima og dyr og kan både bidra positivt til utvikling, men også medvirke negativt og forårsake skade. Virksomheter har derfor en nøkkelrolle i å oppnå FNs bærekraftsmål og Parisavtalens 1,5 graders mål.

Denne rapporten kan brukes som redegjørelse etter åpenhetsloven, men rapporten favner bredere med klima og miljø, sirkulærøkonomi og antikorrupsjon. Våre medlemmer er forpliktet til å jobbe med aktsomhetsvurderinger og årlig rapportere på arbeidet. Medlemmer i Etisk handel Norge som er på Basisnivå1 oppfyller også åpenhetslovens aktsomhetsvurderingsplikt, og delvis informasjonsplikten.

OECDs begrep Responsible Business Conduct er det vi i Etisk handel Norge kaller for bærekraftig forretningspraksis. Den systematiske innsatsen virksomheter gjør for å kartlegge, forebygge, begrense og gjøre rede for hvordan de håndterer risiko for negativ påvirkning, samt rette opp skade for mennesker, dyr, samfunn og miljø – kalles aktsomhetsvurderinger (due diligence). Virksomheter over en viss størrelse er gjennom åpenhetsloven pålagt å gjøre aktsomhetsvurderinger på menneskerettigheter. Alle virksomheter, uavhengig av størrelse, er av norske myndigheter forventet å gjøre aktsomhetsvurderinger også på samfunn, miljø og dyr og etterleve FNs veiledende prinsipper for næringsliv og menneskerettigheter (UNGP) og OECDs retningslinjer for flernasjonale selskaper. Dette gjelder både næringsliv, offentlig sektor og organisasjoner.

Etisk handel Norges prinsipper (vår Code of Conduct) for bærekraftig forretningspraksis dekker områdene anstendig arbeid, menneskerettigheter, miljø/klima, antikorrupsjon og dyrevelferd. Rapporten viser åpenhet om hvordan virksomheten arbeider med aktsomhetsvurderinger i tråd med UNGP og OECDs retningslinjer. Alle medlemsrapportene gjøres offentlig tilgjengelig på Etisk handel Norges hjemmesider.

Heidi Furustøl

Daglig leder

Etisk handel Norge

Aktsomhetsvurderinger

Denne rapporten er bygget rundt FNs veiledende prinsipper for næringsliv og menneskerettigheter og OECDs modell for aktsomhetsvurderinger for ansvarlig næringsliv.

Modellen har seks trinn som beskriver hvordan virksomheter kan jobbe for mer ansvarlig og bærekraftig forretningspraksis. Å være god på aktsomhetsvurderinger betyr ikke at en virksomhet ikke har negativ påvirkning på mennesker, samfunn og miljø, men heller at virksomheten er åpen og ærlig om utfordringer og håndterer dette på best mulig måte i samråd med sine interessenter. Denne rapporten er delt inn i kapitler basert på denne modellen.



Forord av daglig leder

Norsk drikkevarebransje er en av få næringer som har hatt sirkulære modeller for sin emballasje siden tidenes morgen. I hvert fall siden 1902 har det vært pantesystem i Norge. I starten var glassflaskene så dyre at de måtte samles inn og vaskes for å brukes på nytt. På 90 tallet skiftet man ut mye av glassflaskene med plastflasker som kunne vaskes å brukes på nytt. Utover 90 tallet kom flere løsninger for å selge drikkevarer på emballasje som kun skulle brukes en gang – engangs emballasje. Da avvirket de fleste land i verden sine pantesystemer. I Norge ønsket fagforeningen å hindre denne overgangen. Imidlertid hadde vi politikere som mente at de ikke kunne stoppe utviklingen, men måtte sikre at bransje fortsatt tok ansvar for drikkevareemballasjen. De etablerte en miljøavgift som gav bransjen et kraftig økonomisk insitamant for å sikre at ordningen med pant ble videreført.

Dette var grunnlaget for at dagligvarehandelen og drikkevareprodusentene valgt å etablere Infinitum AS i 1996. Den første boksen ble pantet den 3. mai 1999 av Jan Tore Sanner.

Aksjonærene som etablerte Infinitum var tindrende klare på målsettingen helt fra starten. Aksjonæravtalen definerer tydelig at Infinitum skal samle inn mest mulig av panteemballasjen og på en mest mulig miljøeffektiv måte.

Infinitum har jobbet målrettet for å motivere og å informere forbrukerne om viktigheten av å pante alt. Det forhindrer forsøpling og sikrer at de viktige råvarene som plasten i flaskene og metallet i boksene kan brukes på nytt. I tillegg har Infinitum siden starten hatt strenge krav til drikkevareemballasjens resirkulerbarhet, for å sikre at mest mulig av plastflaskene og boksene kan bli til nye flasker og bokser – som et effektivt ombrukssystem.

Siden politikerne har gitt bransjen klare krav og forventninger har samarbeidet mellom handelen og drikkevareprodusentene alltid vært meget godt. Det gjør at Infinitum hele tiden har hatt stor glede av å videreutvikle og å effektivisere panteordningen med tanke på å holde miljøbelastningen og kostnader på et lavest mulig nivå og samtidig være en attraktiv arbeidsplass for sine ansatte.

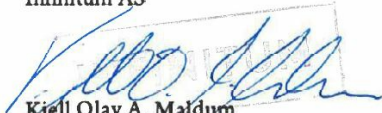
Det er en kontinuerlig prosess og effektivisere logistikken og produksjonsanleggene. Styret besluttet i 2018 at Infinitum skulle inngå samarbeid med Veolia med sikte på å få etablert resirkuleringsanlegg for plastflaskene i Norge. Dette anlegget åpnet opp i juni 2020.

Ved å være medlem av Etisk Handel Norge har vi forpliktet oss til å fremme ansvarlig forretningspraksis i leverandørkjedene slik at handel bidrar til å ivareta menneske- og arbeidstakerrettigheter, samfunn og miljø. Ved å være medlem får vi tilgang til individuell rådgivning og oppfølging, kurs, ressurser og verktøy slik at vi kan arbeide med kontinuerlige forbedringer på disse områdene.

Kjell Olav A. Maldum
Administrerende direktør

Styrets signatur

Infinitum AS



Kjell Olav A. Mårdum
Adm. direktør



Svein Sollie
Styrets leder



Svein Serck-Hanssen

Ingvill Størksen



Helge Hasselgård



Martine Stenersen
Bjørnstad Malterud



Synnøve Gautesen Berg

Signatur: 
Ingvill Størksen (28. jun., 2024 07:33 GMT+2)
E-post: ingvill.storksen@coop.no

Oslo
28.06.2024

Nøkkelinformasjon om virksomheten og leverandørkjeden

Nøkkelinformasjon om virksomheten

Navn på virksomheten

Infinitum AS

Adresse hovedkontor

Karenslyst Alle 9c, 0278 Oslo

Viktigste merker, produkter og tjenester

Salg av innsamlet materiale i aluminium og plast (PET). Sekker og beholdere for oppsamling og transport av tomemballasje. Panteoppgjør til alle landets pantemottak. Transporttjenester for innhenting av tomemballasje både fra butikker og mellomagre (hub'er).

Beskrivelse av virksomhetens struktur

Infinitem AS drifter den landsdekkende panteordningen for gjenvinnbar drikkevareemballasje i metall og plast. Infinitem mottar pant fra produsenter/importører for alt salg i Norge av pantebelagt drikkevareemballasje. Panten refunderes deretter til butikker og andre aktører i henhold til dokumentert innsamlet pant fra forbrukere. Infinitem har videre ansvar for innhenting av pantet emballasje fra butikker og alle andre aktører som tar i mot tomemballasje. Selskapet har avtaler med transportører som henter emballasjen og bringer denne til en rekke mellomagre før videretransport til et av Infinitums 3 produksjonsanlegg på hhv. Heia (Fetsund), i Trondheim og i Bjerkvik. Ved anleggene blir materialet sortert og komprimert før transport til resirkuleringsbedrifter i Norge og/eller i utlandet.

Virksomheten er som beskrevet logistikkintensiv og har en til dels omfattende industriell virksomhet ved anleggene.

Administrasjonen, som består av 11 ansatte, er lokalisert på Skøyen. I produksjonen er det totalt ca. 70 ansatte, ca. 50 ved hovedanlegget på Fetsund, øvrige fordelt på våre anlegg i Trondheim og i Bjerkvik.

Ledergruppen består av daglig leder, Direktør for Logistikk og Drift, Direktør Marked og Informasjon og Direktør Økonomi og Finans. Hvert produksjonsanlegg har sin avdelingsleder/driftsansvarlig som rapporterer til Dir. Logistikk og Drift. Selskapets strategier og retningslinjer fastlegges av styret og ledelse og gjennomgås og justeres årlig. Selskapet gjennomfører også egne strategisamlinger med ansatte i administrasjonen og nøkkelpersonell ved produksjonsanlegg.

Infinitums overordnede retningslinjer kommuniseres til ansatte i administrasjonen på fellesmøter, samt at det er tilgjengelig på våre nettsider. Informasjon til medarbeidere ved produksjonsanlegg kommuniseres av daglig leder og Dir. Logistikk og Drift, i samarbeid med anleggenes respektive avdelingsledere. Interne etiske retningslinjer og krav til leverandører vil, etter at disse er behørlig kommunisert ut i organisasjonen, tas eksplisitt opp på fellesmøter ved produksjonsanleggene 2 ganger årlig, men selskapet søker å holde fokus på området også i det daglige virke.

Vedr. innkjøp har avdelingsledere og sentrale nøkkelpersoner ved anleggende stor frihet til å fatte selvstendige beslutninger som berører den daglige driften. Da er det viktig at Infinitums overordnede retningslinjer er en integrert del av beslutningsprosessen.

Omsetning i rapporteringsåret (NOK)

4 200 000 000

Antall ansatte

80

Er virksomheten omfattet av åpenhetsloven?

Ja

Vesentlige organisatoriske endringer siden forrige rapportering og denne rapportens tidsperiode

Navn, tittel for kontaktperson for rapporten

Plamena Nikolaeva, bærekraftsansvarlig

E-post adresse for kontaktperson for rapporten

plamena@infinitem.no

Informasjon om leverandørkjeden

Generell beskrivelse av virksomhetens innkjøpsmodell og leverandørkjede

Infinitem har sentralisert innkjøpsfunksjon i administrasjonen for en rekke varer og -tjenester som ikke direkte berører drift ved produksjonsanleggene. Dette kan typisk være tjenester innen bank og forsikring, markedsføring og informasjon, data HW og utvikling, programvare for fellestjenester, tele- og kommunikasjonsutstyr og andre administrative tjenester. Avtale og beslutninger vedr. produksjon og innkjøp av plastsekker til innsamling av tomemballasje ligger også hos administrasjonen under funksjonsområde Logistikk og Drift.

Ved produksjonsanleggene er autonomien innen innkjøpsfunksjonen knyttet opp mot vurderte fordeler ved fellesinnkjøp vs. lokale innkjøp. På områder hvor det er besluttet fellesinnkjøp til produksjonen, ligger dette normalt hos avdelingsleder ved hovedanlegget på Heia. Typisk vil dette være større driftsmidler/maskiner, motorer og elektroniske styringskomponenter. Dette kjøpes inn via sentral innkjøpsavtale. Innkjøpene skjer hovedsaklig fra land i Europa. Vedr. service på samme gjøres avtaler med leverandørens lokale representanter.

Kjøp av forbruksmateriell, verktøy og arbeidstøy organiseres lokalt av det enkelte anlegg og handles fra butikker og/eller fra lokale leverandører. Tilsvarende gjelder kjøp av tjenester som vask av lokaler/klær, servering m.m.

Det store flertall av Infinitums leverandører er forhandlere og agenter i en lengre leverandørkjede. Selskapet har egen produksjon som i det vesentlige består av sortering og komprimering av innsamlet tomemballasje i metall og plast som deretter videreselges til kunder i Norge og i utlandet. "Råmaterialet" til produksjonen baserer seg følgelig på innsamlede og ikke innkjøpte råvarer.

Infinitums verdikjede kan beskrives som følger:

1. Forbruker nyter sin drikke og sitter igjen med tomemballasjen
2. Boksen/flasken returneres til butikk, hovedsakelig gjennom panteautomater
3. Butikken klargjør sekkene (transportemballasjen) for henting
4. Transportører som Infinitum har avtale med henter tomemballasjen og kjører til egen terminal for omlasting i krokkasser/containere
5. Med faste frekvenser hentes fulle krokkasser/containere på terminal og transporteres til et av Infinitums produksjonsanlegg
6. Materialet sorteres og komprimeres på produksjonsanleggene
7. Materialet transporteres videre til resirkuleringsbedrifter, i Norge eller i utlandet hvor det i all hovedsak blir råmateriale for nye flasker/bokser

Antall leverandører som virksomheten har hatt kommersielle relasjoner med i rapporteringsåret

480

Kommentar til antall leverandører

Type innkjøp/ leverandørforhold



Av total leverandørmasse på nærmere 480 aktører har Infinitum har svært få innkjøp direkte fra produsenter. Selskapets leverandører er alt overveiende agenter og forhandlere.

Liste over førsteleddsprodusenter per land



Infinitum kjøper plastsekker for salg til utsalgssteder med pantebelagt drikkevareemballasje direkte fra produsent i Danmark. I pantesystemet stilles strenge krav til transportemballasje for tomme bokser/flasker for å minimere brekkasje, søl og tap av materiale under transport fra butikk til produksjonsanlegg.

Produksjonsanleggene kjøper også, sporadisk, reserve- og slitasedeler til anleggene direkte fra produsenter i Danmark og Tyskland.

I Norge skjer varekjøp nesten utelukkende fra agenter og forhandlere. Tjenester anskaffes hovedsakelig fra norske direkteleverandører, men noe service og vedlikeholdstjenester for produksjonsutstyr kjøpes fra utenlandske leverandører. Type tjenester fra direkteleverandører er bl.a. transport, banktjenester, forsikring, markeds- og informasjon og en rekke andre konsulenttjenester.

Oppgi antall arbeidere hos førsteleddsprodusenter som virksomheten har oversikt over, og hvor mange produsenter dette er basert på:

Antall arbeidere

950

Antall produsenter dette er basert på

11

Antall arbeidere per produsent (kalkulert snitt)

87

Kommentar til antall arbeidere

Basert på tilgjengelige kilder og eget estimat. Gjelder i denne omgang kun direkteleverandører for fysiske varer

Viktigste innsatsfaktorer/råvarer for produkter eller tjenester og geografi

Metall og plast fra innsamlede drikkevarebokser og flasker	Norge
Plast fra innsamlet transportemballasje (sekker) i plast	Norge

Infinitem "råvarer" i produksjonen kommer fra innsamlet tom drikkevareemballasje.

En vesentlig andel av materialet i drikkevareboksene som selges i Norge kommer fra resirkulerte drikkevarebokser i en lukket loop da bokser innsamlet av Infinitum selges til, og resirkuleres, av en aktør som kun lager råmateriale til nye bokser.

Plast lages primært av petroleumsprodukter. På bakgrunn av oppnådd pantegrad, mao hvor mye samles inn i forhold til salg og effektivitet i resirkuleringsprosessen, kan det norske markedet for drikkevareflasker i plast forsynes med ca. 80% resirkulert materiale. Dette er mulig etter at Infinitum, sammen med en mangeårig samarbeidspartner og resirkuleringsbedrift, etablerte et resirkuleringsanlegg som nærmeste nabo til vårt produksjonsanlegg på Fetsund. Dette innebærer at behovet for jomfruelig plast kan reduseres betraktelig, i størrelsesorden 18000 - 19000 tonn. En viss andel jomfruelig plast må tilføres ved produksjon av flasker for å opprettholde tilstrekkelig kvalitet på materialet.

Infinitum vil forsøke å kartlegge hvorfra råmaterialet kommer til den andelen av emballasjen som utgjøres av jomfruelig plast/alu.

Er virksomheten leverandør til offentlig sektor?

Nei

Mål og fremdrift

Prosessmål og fremdrift i rapporteringsåret

1

Mål: Kommunisere policy og vedtatte retningslinjer i hele organisasjonen.

Status: Utført for ledergruppe, ansvarlige for innkjøp og ansatte i produksjonen.

2

Mål: Utvide og prioritere aktsomhetsvurderinger for kunder.

Status: Ikke påbegynt

3

Mål: Lære opp relevante ansatte i aktsomhetsvurderinger ved intern- og ekstern kursing

Status: Utført for relevant personell i rapporteringsåret.
Innført som fast rutine ved nyansettelser

4

Mål: Dokumentere våre klimagassutslipp ved å føre klimaregnskap og innarbeide rutiner for innsamling av aktivitetsdata og identifisering av utslippskilder.

Status: Kartlegging av utslippskilder gjennomført og utslipp registrert for scope1 og scope 2.
Scope3 utslipp under arbeid

5

Mål: Oppdatere leverandørinformasjon som ligger til grunn for aktsomhetsvurderinger i 2024 og følge opp utsendte førespørsler i 2023.

Status: Delvis utført. Vurdering av mottatte svar og ny risikovurdering utføres fortløpende.

6

Mål: Implementere verktøy i Infinitums løsning for intern og ekstern varsling.

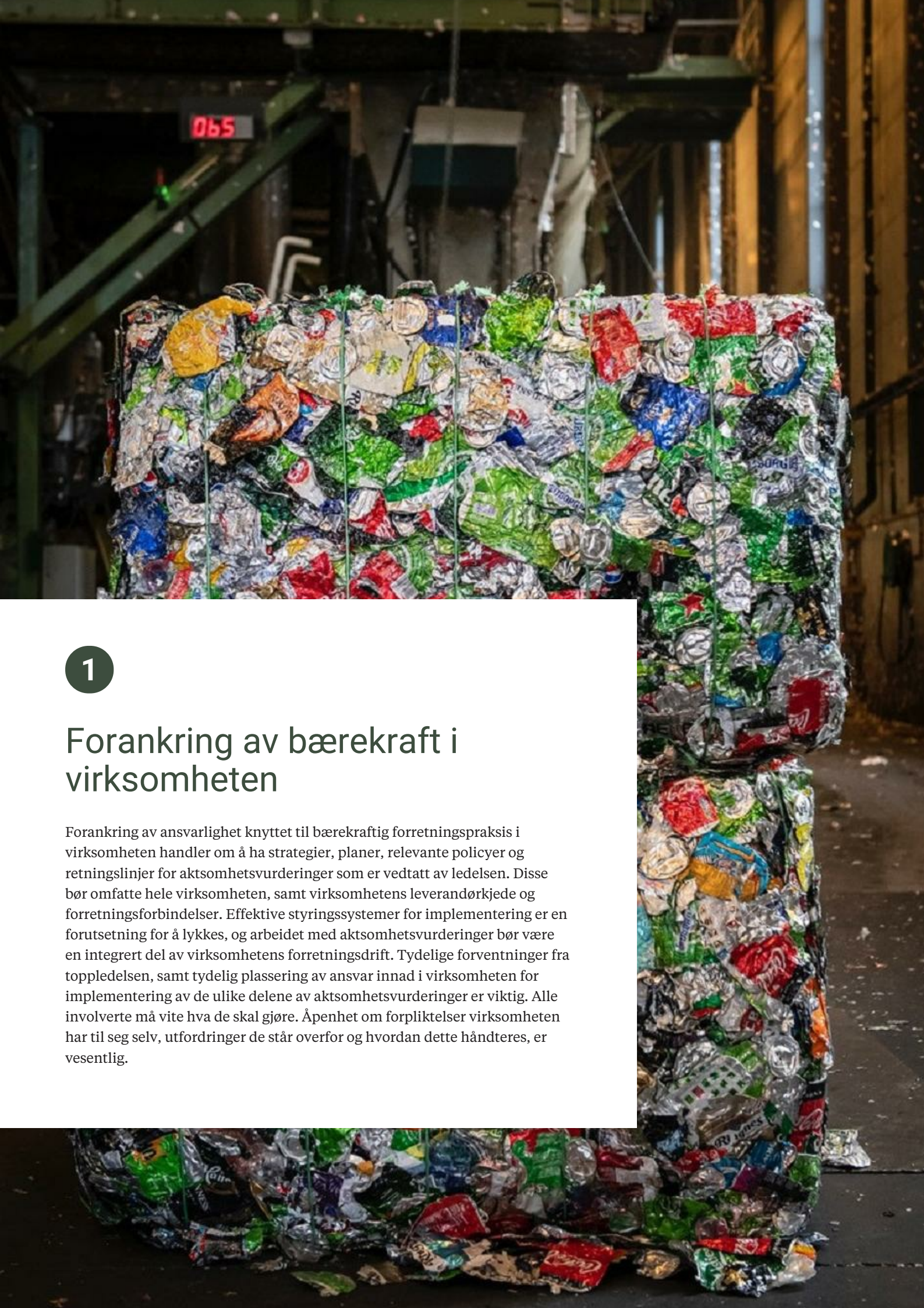
Status: Utført.

7

Mål: Utarbeide interne retningslinjer mot korrupsjon

Status: Påbegynt

MÅL FOR KOMMENDE ÅR



1

Forankring av bærekraft i virksomheten

Forankring av ansvarlighet knyttet til bærekraftig forretningspraksis i virksomheten handler om å ha strategier, planer, relevante policyer og retningslinjer for aktsomhetsvurderinger som er vedtatt av ledelsen. Disse bør omfatte hele virksomheten, samt virksomhetens leverandørkjede og forretningsforbindelser. Effektive styringssystemer for implementering er en forutsetning for å lykkes, og arbeidet med aktsomhetsvurderinger bør være en integrert del av virksomhetens forretningsdrift. Tydelige forventninger fra toppledelsen, samt tydelig plassering av ansvar innad i virksomheten for implementering av de ulike delene av aktsomhetsvurderinger er viktig. Alle involverte må vite hva de skal gjøre. Åpenhet om forpliktelser virksomheten har til seg selv, utfordringer de står overfor og hvordan dette håndteres, er vesentlig.

1.A Policy for egen virksomhet

1.A.1 Lenke til offentlig tilgjengelig policy for egen virksomhet

<https://infinitem.no/media/u0dbkout/policy-for-baerekraftig-forretningspraksis-1.pdf>

1.A.2 Hva sier virksomheten offentlig om sine forpliktelser til å respektere mennesker, dyr, samfunn, miljø og klima?

Infinitem forplikter seg til å oppfylle nasjonal og internasjonal rett ift mennesker, miljø og klima hvilket kommuniseres gjennom hjemmesiden i selskapets interne etiske retningslinjer. Videre kommuniserer vi våre forpliktelser gjennom årlig (fra 2023) rapportering til Etisk Handel Norge.

Infinitem har også utarbeidet retningslinjer vedr etiske krav og CoC overfor våre leverandører. Disse ble kommunisert bredt i 2023 til eksisterende leverandører. Det er innført rutiner for å sikre at nye, faste leverandører gjøres kjent med retningslinjene.

1.A.3 Hvordan er policy for egen virksomhet blitt utviklet og forankret?

Policy er utarbeidet basert på Etisk Handel Norges retningslinjer i en arbeidsgruppe bestående av sentrale personer i ledelsen samt bærekraftsansvarlig. De er tilgjengeliggjort på bedriftens hjemmesider. Både interne retningslinjer og krav til leverandører ble behandlet og vedtatt av Infinitems styre i mars 2023.

Infinitem har i sin virksomhet gjennom snart 25 år alltid hatt høy etisk standard både for egen drift og selskapets eksterne virksomhet. Vi har satset på langvarige forbindelser både på kunde- og leverandørsiden og hatt sterk fokus på gjensidig respekt og compliance. Policy for ivaretagelse av samfunn, mennesker og miljø, har siden 2011 vært nedfelt i Infinitems virksomhetsplan, men har ikke vært formalisert gjennom skrevne rutiner og retningslinjer. Prinsippet er imidlertid tydeliggjort i møter i organisasjonen og gjennom etablert praksis. Utarbeidelse og vedlikehold av skriftlige retningslinjer er en pågående og løpende prosess hvor policy gjennomgås og oppdateres. Ytterligere informasjon og forankring i alle deler av organisasjonen vil i løpet av inneværende år være etablert som en kontinuerlig, løpende prosess.

1.B Organisering og internkommunikasjon

1.B.1 Hvordan er arbeidet med aktsomhetsvurderinger organisert i virksomheten, forankret i interne retningslinjer og rutiner og hvorfor?

Ansvar for å utvikle en bærekraftig forretningspraksis er solid forankret i styret og ledelsen og deler av administrasjonen. Planen for kommende periode er å forsterke bevisstheten rundt våre skriftlige retningslinjer i alle avdelinger, samt å fortsette arbeidet med å operasjonalisere aktsomhetsvurderinger og bærekraftig forretningspraksis som en løpende del av vår virksomhet.

Daglig leder har overordnet ansvar for at selskapet følger etablerte retningslinjer. Det operative ansvaret ligger på avdelingsledere ved våre produksjonsanlegg for produksjonsrelaterte innkjøp. I administrasjonen tilligger ansvaret Direktør for Økonomi og Finans og Bærekraftsansvarlig ift leverandører av selskapets administrasjons og fellestjenester. Arbeidet koordineres i administrasjonen som også har ansvar for rapportering av mål, fremdrift og oppståtte avvik. Åpenhetsloven utgjør et fast punkt på agendaen på ledermøter.

1.B.2 Hvordan blir betydningen av virksomhetens aktsomhetsvurderinger konkretisert og tydeliggjort for de ansatte gjennom stillingsbeskrivelse (eller lignende), arbeidsoppgaver og incentivordninger?

Det blir gitt intern informasjon til alle medarbeidere om selskapets etablerte interne etiske retningslinjer og krav til leverandører. Personal med innkjøpsansvar får særskilt opplæring og informasjon om valgte kriterier for aktsomhetsvurderinger. Relevante ansatte har nå gjennomført kurs i regi av EHN om temaet og nyansatte med tilsvarende ansvar blir pålagt å gjennomføre nødvendige kurs. I inneværende år tydeliggjøres dette ansvaret eksplisitt i rutinebeskrivelse for fremgangsmåte ved kontakt med og valg av nye leverandører.

Infinitum har for ansatte som ikke arbeider direkte i produksjonen, ikke spesifiserte stillings- og arbeidsbeskrivelser.

1.B.3 Hvordan sikres det at relevante ansatte har tilstrekkelig kompetanse til å gjennomføre arbeidet med aktsomhetsvurderinger?

Krav til aktsomhets- og risikovurderinger blir kommunisert internt i fellesmøter og avdelingsmøter. Måltrettet relevant opplæring skjer gjennom kursvirksomhet/webinar i første omgang i regi av bl.a. EHN og Virke til ansatte med uttalt ansvar for innkjøp og valg av nye leverandører.

Det gjennomføres møter, hvor relevant personell deltar, og der vurderingskriterier gjennomgås. Deltagere er alle med innkjøps-/leverandøransvar. Ved nyansettelser i denne type stillinger holdes særskilt informasjonsmøte i tillegg til obligatorisk ekstern kursing.

1.C. Planer og ressurser

1.C.1 Hvordan er virksomhetens forpliktelser til å respektere mennesker, samfunn, dyr og miljø forankret i virksomhetens strategier og handlingsplaner?

Følgende er hentet fra selskapets og vedtekter:

- Infinitum AS skal på en mest mulig miljøriktig og rasjonell måte utvikle, administrere og drifte landsomfattende pante- og innsamlingsystemer i Norge.
- Selskapet skal tilstrebe en høyest mulig pantegrad på primærfraksjonene (drikkevareemballasje) og sørge for miljømessig forsvarlig behandling av innsamlede materialfraksjoner.
- Langsiktig målsetting er å oppnå godkjent registrert pantegrad på over 95 %.

Fra Miljøstrategiplanen - Vår miljøvisjon:

Infinitum skal drive innsamlings- og resirkuleringssystemer som gir lavest mulig miljøbelastning.

Gjennom miljøvisjonen vår erkjenner vi at virksomhetens største miljøbidrag skapes gjennom måten vi driver innsamlings- og resirkuleringssystemene våre på, gjennom hele materialkjeden for våre fraksjoner. Dette inkluderer drift ved egne anlegg, men omfatter også de delene av materialkjeden vi ikke kontrollerer direkte. Effekten av å påvirke disse systemene har et miljømessig stort potensiale.

Vår miljøvisjon skal være åpen og transparent: Infinitum vil dokumentere miljøbelastningen i sine systemer slik at kunder, og samfunnet for øvrig, kan vurdere miljøeffekten av selskapets virksomhet sett i forhold til alternativene. For å tilfredsstille nye rapporteringskrav ifm selskapers miljøpåvirkning, har vi påbegynt innsamling og registrering av nødvendige parametere.

Fra Miljøstrategiplanen - Våre mål

Vi skal ha en registrert pantegrad på over 95 %

Våre materialkjeder skal i størst mulig grad gi høyverdig resirkulering.

Våre anlegg skal drives på en mest mulig miljøeffektiv måte. Vi vektlegger nøyaktig sortering for å oppnå rene verdikjeder, og lavt energiforbruk

Våre transportløsninger skal gi lavest mulig utslipp, være mest mulig energieffektive, og forårsake minst mulig skade

Vår selskapsdrift skal alltid prioritere miljø og samfunnsansvar

Vi skal tilstrebe at våre ansattes adferd er miljøriktig, på jobb og privat.

1.C.2 Hvordan følges virksomhetens strategier og planer for å være ansvarlig og bærekraftig opp av ledelse og styre?

Miljøstrategi og virksomhetsplan følges opp av ledelsen som forberedelse til styremøter. Hvis avvik iht vedtatte planer kommer saken opp som informasjon, eventuelt for vedtak dersom påkrevd. Infinitum har normalt 4 årlige styremøter og måloppnåelse i forhold til vedtatte strategier og planer behandles minimum i ett årlig styremøte. Styret og ledelse har en årlig samling hvor selskapsstrategi gjennomgås og revideres/oppdateres.

1.D Partnerskap og samarbeid med forretningsforbindelser, spesielt leverandører

1.D.1 Hvordan tydeliggjør virksomheten viktigheten av ansvarlighet og bærekraft i møte med forretningsforbindelser, spesielt i leverandørkjeden?

Infinitums generelle retningslinjer for leverandører blir presentert for nye leverandører. I forbindelse med gjennomførte og kommende aktsomhetsvurderinger vil også en vesentlig andel av etablerte leverandører måtte bekrefte overholdelse av vedtatte etiske retningslinjer (CoC). Konkret kommuniseres retningslinjene som følger:

- 1) i oppstartsmøte , evt. i mail dersom leverandørforholdet vurderes som perifert og ikke krever at personlige relasjoner etableres
 - 2) ved utsendelse av spørsmål sentralt i vurdering av om et selskap overholder våre krav. Tilbakemeldinger på slike utsendelser, vurderes og lagres i dertil egnet verktøy.
-

1.E Erfaringer og endringer

1.E.1 Hvilke erfaringer har virksomheten gjort seg om arbeidet med bærekraftig forretningspraksis i rapporteringsåret, og hva har endret seg som et resultat av dette?

Infinitum har gjennom medlemskapet i EHN fått et utvidet bærekraftfokus. Selskapet har gjennom sine 25 års virksomhet alltid hatt fokus på samfunn, mennesker og miljø langt fremme i våre vurderinger. Endringene som følge av Åpenhetsloven gjelder i størst grad en gjennomgang og ytterligere formalisering av ansvar for overholdelse av både interne og eksternt rettede etiske retningslinjer, med tilhørende rapporteringsrutiner. Eksisterende dokumentasjon og planer som dekker relevante områder er oppdatert eller under oppdatering. Det innføres rutiner for jevnlig gjennomgang og oppdatering/justering av samme.



2

Fastsette fokus for rapporten

Kartlegging av virksomhetens påvirkning på mennesker, dyr, samfunn og miljø

Kartlegging handler om å identifisere virksomhetens risiko for, og faktiske negative påvirkning/ skade, på mennesker, dyr, samfunn og miljø, inkludert i leverandørkjeden og gjennom forretningsforbindelser. Det handler om å først danne seg et overordnet risikobilde, for så å prioritere mest vesentlige risikoområder for grundigere kartlegging og håndtering av funn. Hvordan virksomheten er involvert i eventuell negativ påvirkning på mennesker, dyr, samfunn og miljø, er sentralt for å avgjøre riktig respons og tiltak. Involvering av interessenter, spesielt påvirkede parter, er sentralt i kartleggingsarbeidet, så vel som i tiltak for å håndtere utfordringene på en god måte.

2.A Kartlegging og prioritering

PRIORITERT NEGATIV PÅVIRKNING/SKADE FOR MENNESKER, DYR, SAMFUNN OG MILJØ

Å prioritere en eller flere risikoområder på bakgrunn av alvorlighetsgrad, betyr ikke at noen risiko er viktigere enn andre, eller at virksomheter ikke gjør noen med annen risiko, men at det som har størst negativ påvirkning prioriteres først. Kartlegging og prioritering er en kontinuerlig prosess.

2.A.1 List opp virksomhetens faktiske negative konsekvenser og/eller prioriterte vesentlig risiko for negativ påvirkning/skade på mennesker, dyr, samfunn og miljø. Merk at de prioriterte risikoene dere lister opp i tabellen under vil bli overført til trinn 3 av denne rapporten, hvor dere vil bli bedt om å besvare hvordan dere arbeider med å stanse, forebygge eller redusere den negative påvirkningen.

Prioritert negativ påvirkning / skade	Relatert tema	Geografi
Utslipp klimagasser	Miljø Utslipp Energi	Norge
Plastforurensning og forsøpling	Miljø Dyrevelferd	Norge

Infinitum jobber med innsamling av all drikkevareemballasje i pantesystemet og har en høyhengende visjon om 100% innsamling. Vår strategiske målsetning er 95%. Vi har utarbeidet og offentliggjort LCA analyser som viser miljøeffekten av pantesystemets virksomhet målt mot relevante alternativer. Analysene fokuserer spesielt på energibruk og potensialet for redusert utslipp av klimagasser i hele verdikjeden. Eksempelvis er kartlagt utslipp ved produksjon av pet-flasker ved bruk av jomfruelig vs resirkulert PET, utslipp fra transportarbeidet påkrevd for innsamling og salg av materialet, utslipp i forbindelse med produksjon og drift av pantautomater og utslipp fra Infinitums egen produksjonsprosess.

Gjennom selskapets markedsføring og informasjonskampanjer adresseres farene for dyre- og fugleliv ved å kaste drikkevareemballasje i naturen.

Åpenhetsloven har pr i dag et sterkt fokus på menneskerettigheter og arbeidstakeres rettigheter. Infinitums risiko og status ift til disse områdene vil først kartlegges på bakgrunn av tilbakemeldinger på utsendte forespørsler og vurderinger av disse. Dette arbeidet er pågående i leverandørkjeden og utvides i inneværende år til øvrige interessentgrupper, bl.a. våre kunder.

BEGRUNNELSE FOR HVORFOR DISSE UTFORDRINGENE ER PRIORITERT SOM MEST VESENTLIGE FOR MENNESKER, DYR, SAMFUNN OG MILJØ

2.A.2 Beskriv: a) virksomhetens rutiner for kartlegging og identifisering av risiko og hvordan den negative påvirkningen/skaden ble identifisert og prioritert i denne perioden. b) eventuelle deler av virksomheten som ikke er dekket i denne rapporteringen (produktgrupper, egne produkter, avdelinger eller lignende) og hvorfor dere har valgt å ikke prioritere disse i det videre arbeidet; c) hvordan informasjon ble hentet inn, hvilke kilder som er benyttet og hvilke interessenter som er involvert/dere har snakket med; d) om det er identifisert områder eller tema hvor det er manglende informasjon for å danne seg et helhetlig bilde, og hvordan dere planlegger å gå frem for å få mer informasjon/håndtere dette.

Systematiske aktsomhets- og risikovurdering ble igangsatt høsten 2023 og med påfølgende utsendelse av informasjon og spørsmål til utvalgte leverandører. Infinitum benytter EHN risikovurderingsverktøy i dette arbeidet. Våre varekjøp er gjennomgått systematisk og risiko vurdert og identifisert med basis i bl.a DFØ's oversikt over utsatte varegrupper samt rapporten Explore Risk (responsiblesourcingtool.org) som bl.a gir en oversikt over identifisert risiko basert på geografi.

Leverandører som har blitt kontaktet er i tillegg utvalgt på bakgrunn av omsetning og kjøpsfrekvens.

ANNEN NEGATIV PÅVIRKNING/SKADE

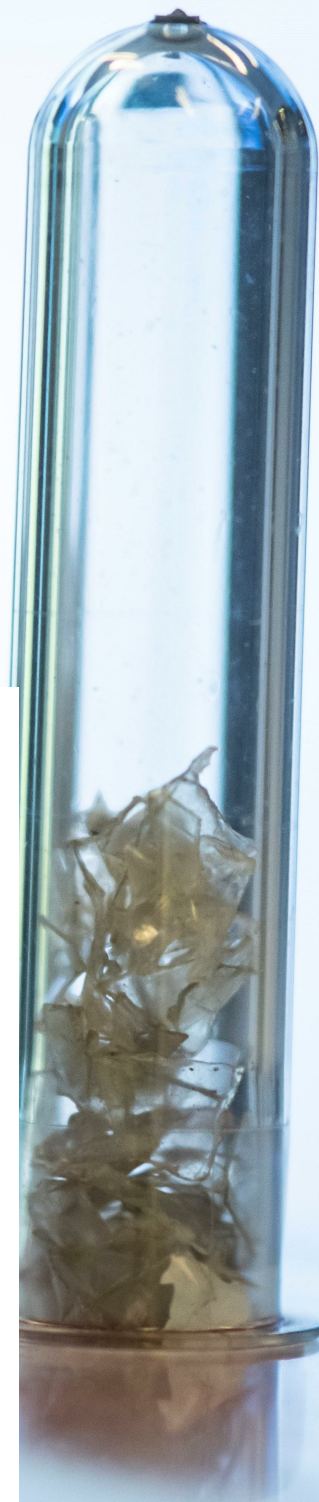
2.A.3 Beskriv annen negativ påvirkning/skade på mennesker, dyr, samfunn og miljø som ble identifisert i kartleggingen i egen virksomhet, leverandørkjeden eller hos forretningsforbindelser i rapporteringsåret og hvordan disse er håndtert

3

Håndtering av prioritert påvirkning

Stanse, forebygge eller redusere negativ påvirkning

Stanse, forebygge eller redusere handler om å håndtere funn fra kartleggingen på en god måte. Virksomhetens mest vesentlige negative påvirkning på mennesker, dyr, samfunn og miljø prioriteres først. Dette betyr ikke at annen risiko er uvesentlig eller at det ikke håndteres. Hvordan virksomheten er involvert, er sentralt for å treffe riktige tiltak. Faktisk negativ påvirkning/skade som virksomheten forårsaker eller bidrar til må stanses, forebygges og reduseres. Virksomheter som er direkte forbundet med negativ påvirkning må bruke sin innflytelse til å få forretningsforbindelser (f.eks. leverandører) til å stanse, forebygge og redusere dette. Dette innebærer å utvikle og iverksettes planer og rutiner for å håndtere risiko, og kan kreve endringer i egne policyer og styringssystemer. Virksomheters vellykkede håndtering av negativ påvirkning på mennesker, dyr samfunn og miljø er et avgjørende bidrag til FNs bærekraftsmål.



3.A Stanse, forebygge eller redusere

3.A.1 Legg til mål, status på fremdrift, og beskriv tiltak dere har iverksatt for å håndtere virksomhetens prioriterte negative påvirkning/skade på mennesker, dyr, samfunn og miljø:

Prioritert negativ påvirkning/skade	Utslipp klimagasser
Overordnet mål :	Redusere utslipp av klimagasser
Status :	pågående
Mål i rapporteringsåret :	Identifisere og registrere utslipp ved egen virksomhet og ellers i verdikjeden i dertil egnet verktøy. LCA rapporten som sammenligner miljøeffekt av ombruks- vs gjenvinnbar drikkevareemballasje i et pantesystem ble ferdigstilt og offentliggjort i desember 2023. Et viktig mål er å kommunisere utfallet til beslutningstakere i Norge og Europa for sikre at både etablerte pantesystemer og nyetableringer får rammevilkår og driftsmodeller som gir størst mulig miljøgevinst.

Beskriv iverksatte eller planlagte tiltak for å stanse eller begrense negative konsekvenser og begrunnelse for tiltaket/tiltakene :

Fortsette arbeidet med å identifisere kilder og registrere forbruk relevant for beregning av klimagassutslipp, egne scope1 og 2, samt scope 3 aktivitet for beregning av utslipp ellers i verdikjeden.

Infinitum jobber imidlertid aktivt med problemstillinger på bransjenivå for at våre medlemmer kan ta faktabaserte beslutninger mht valg av miljømessig gunstig emballasje. Analysene viser at problemområdet er svært komplekst, og at vidt forskjellige og vanskelig sammenlignbare miljøproblemer må veies mot hverandre. Det pågår et omfattende arbeid i Europa for å redusere problemet med plastforurensning, og enkelte beslutninger og rettsaker vil kunne påvirke Infinitum og det norske markedet for drikkevarer. Det er svært viktig å kunne gi faktabaserte innspill i denne beslutningsprosessen for å unngå vedtak basert på feil premisser.

Beskriv faktiske eller forventede resultater av tiltaket beskrevet over, samt mål og aktiviteter for kommende rapporteringsår :

Infinitem vil i løpet av 2024 ha godt grunnlag for å kunne fastsette målbar reduksjon av utslipp fra egen virksomhet.

Vi forventer også, på bakgrunn av vår nylig gjennomførte LCA analyse samt aktiv påvirknings- og informasjonsvirksomhet, å bidra til å opprettholde miljømessig gunstige rammebetingelser for pant- og retursystemer som er etablert og har en dokumentert effektiv kost- og miljømessig drift. Et slikt bidrag vil kunne redusere store utslipp på bransjenivå og langt ut over utslipp relatert til egen virksomhet.

Prioritert negativ påvirkning/skade	Plastforurensning og forsøpling
Overordnet mål :	Redusere forsøpling som følge av ikke innsamlet drikkevareemballasje i plast og metall
Status :	pågående
Mål i rapporteringsåret :	Øke pantegraden for plast og aluminium.

Beskriv iverksatte eller planlagte tiltak for å stanse eller begrense negative konsekvenser og begrunnelse for tiltaket/tiltakene :

Til tross for høy pantegrad er potensialet for ytterligere innsamling stort. De siste 2 år har ca. 130 mill. objekter årlig (40-45 mill. plastflasker) havnet utenfor pantesystemet. Kun en liten del er forsøpling da det er grundig dokumentert at hoveddelen ligger i restavfallet og andre innsamlingskanaler. Det er et prioritert mål å få disse enhetene inn i pantesystemet for å ivareta ressursene og resirkulere både aluminium og plast som gir størst gevinst både ift utslipp og ressursutnyttelse.

Det er igangsatt et prosjekt med bistand fra eksterne aktører for å kartlegge hvor emballasje som ikke kommer i retur i pantesystemet ender opp. I samme prosjekt forsøker vi å identifisere de som ikke panter, og i hvilke situasjoner det ikke pantes. Endelig rapport vil kunne være basis for tiltak for ytterligere å kunne øke pantegraden.

Beskriv faktiske eller forventede resultater av tiltaket beskrevet over, samt mål og aktiviteter for kommende rapporteringsår :

Forventet resultat er økt pantegrad både for metall og plast.
Prosjektet beskrevet i forrige avsnitt avsluttes etter planen i sept. 2024.

3.B Andre tiltak for å håndtere negativ påvirkning/skade:

Beskriv virksomhetens tverrgående tiltak for å stanse, forebygge eller redusere negativ påvirkning/ skade på mennesker, samfunn og miljø i leverandørkjeden

3.B.1 Reduksjon av natur- og miljøpåvirkning

Infinitum har siden oppstart i 1999 satt strenge krav til Design for resirkulering for emballasje som slipper inn i pantestystemet. Emballasje som ikke kan gjenvinnes, eller ødelegger kvaliteten på øvrig resirkulert materiale slik at dette får begrenset gjenbruksverdi, kan få avslag på søknad om å bli med i pantestystemet. Selskapet benytter i tillegg økonomiske incentiver for å fremme miljøvennlig og resirkulerbar emballasje. Vi er dermed helt i front når det gjelder bruk av øko-modellering som litt enkelt kan beskrives som at en vares eller tjenestes miljøpåvirkning er inkludert i prisen.

Infinitum er også pionér i forhold til å definere klare systemgrenser og sette fokus på begrepet massebalanse i et sirkulært system. Dette er vesentlig for å kunne ha kontroll på tilførsel av resirkulert materiale i et entydig definert marked og samtidig sikre at kvaliteten på nevnte materiale er tilfredsstillende. Det er spesielt strenge krav til emballasje av plast som kommer i kontakt med mat/næringsmidler og Infinitum fungerer som portvakt for å sikre at slike krav også oppfylles i en tid hvor både råmateriale og produksjonsmetoder er i endring.

3.B.2 Reduksjon av klimagassutslipp

Infinitum har initiert og fått gjennomført flere LCA analyser som gir et helhetsbilde av den totale miljøpåvirkningen i bokser og flaskers livssyklus fra råvareutvinning, via produksjon og bruk, til panting og resirkulering, inkludert all transport og all energibruk i mellomleddene. Det er også gjennomført analyser som sammenlikner de tre innsamlingsystemene i Norge, pantestystem, plastinnsamling via Plastretur/Grønt Punkt og innsamling via kommunale avfallssystemer, og deres respektive miljøpåvirkning. Rapportene er tilgjengelige på Infinitums hjemmesider; <https://infinitum.no/miljoe-og-baerekraft/>

Definisjon: LCA (Life Cycle Assessment) eller « livsløpsvurdering » er en systematisk kartlegging og vurdering av miljø- og ressurspåvirkning gjennom hele livsløpet til et produkt/produktsystem. Eksempelvis fra utvinning av råvaren, produksjon, transport, bruksfase til avhending eller gjenbruk.

3.B.3 Tilpasning av egen innkjøpspraksis (sourcing)

Infinitum anser ansvarlig innkjøpspraksis som et svært viktig virkemiddel i arbeidet for bærekraftig forretningspraksis. Infinitum vil tilpasse egen innkjøpspraksis slik at vi styrker, og ikke undergraver, leverandørers mulighet til å levere på kravene vi stiller for å sikre gode forhold for mennesker, samfunn og miljø. Vi tilstreber langvarige leverandørforhold med leverandører som viser særlig vilje- og evne til å jobbe med positiv utvikling i leverandørkjeden. For alle våre anskaffelser er risiko for brudd på arbeidstaker og menneskerettigheter, og varens/tjenestens miljøavtrykk, vesentlige beslutningskriterier innarbeidet i selskapets innkjøpspraksis.

3.B.4 Valg av produkter og sertifiseringer

Etter som våre "råvarer" i all hovedsak er plast og aluminium fra innsamlet tom drikkevareemballasje, har Infinitum god kontroll både på volum og materialkvalitet. Pantestystemets krav til design for gjenvinning setter klare grenser for hva som tillates satt på markedet. Følgen er at det er minimalt med drikkevareemballasje av plast eller metall som er uegnet for materialgjenvinning. Infinitum setter årlig opp og kommuniserer i vår årsmelding, massebalansen i det norske markedet for våre fraksjoner. Det gir en god oversikt og er et viktig incitament for alltid å få tak i den siste boksen/flasken.

3.B.5 Støtte aktivt opp om fri fagorganisering og kollektive forhandlinger, eller der lovverket ikke tillater dette, støtte aktivt opp om andre former for demokratisk valgt arbeiderrepresentasjon

3.B.6 Bidrag til utvikling, kompetanseheving og opplæring internt og av leverandører og arbeidere i leverandørkjeden

Infinitum har entydig plassert ansvar for Åpenhetsloven og oppfølging og etterlevelse av de krav den stiller. Endringer eller utskifting i organisasjonen som kan medføre endrede ansvarsforhold relevant for ÅL, følges opp slik at nødvendig kompetanse til enhver tid er til stede der den trengs. Gjennomføring av nye relevante kurs eller oppfriskningskurs, eksternt eller internt, vil være en del av vurderingen for å holde kompetansenivået og fokus hos nøkkelpersonell på et høyt nivå.

3.B.7 Bekjempelse av korrupsjon og bestikkelser i egen virksomhet og leverandørkjeden

Infinitum har under utarbeidelse interne retningslinjer som konkretiserer grensene for hva som tillates av handlinger, gaver m.m. slik at ansatte aldri skal være i tvil om hvor disse går. Retningslinjene skal være på plass og godkjent av ledelsen innen utløpet av mai 2024.

3.B.8 Annen relevant informasjon for hvordan dere arbeider med å redusere, forhindre og håndtere negativ innvirkning på mennesker, dyr, samfunn og miljø



4

Overvåking av gjennomføring og resultater

Overvåking av gjennomføring og resultater handler om å måle effekten av systematikken og eget arbeid i hvert trinn i aktsomhetsvurderingene, og viser hvorvidt virksomheten gjør gode aktsomhetsvurderinger. Virksomheten må ha systematikk og rutiner på plass for å kunne fange opp og kritisk vurdere egne konklusjoner, prioriteringer og tiltak som er gjort som en del av aktsomhetsvurderinger. Eksempelvis: Er kartlegging og prioritering av mest negativ påvirkning gjort på en faglig god og troverdig måte, og som reflekterer de faktiske forholdene? Virker tiltakene for å stanse, forebygge og/eller redusere virksomhetens negative påvirkning/skade etter hensikten? Er skade gjenopprettet der det er relevant? Dette kan gjelde tiltak virksomheten gjør selv og som utføres av eller i samarbeid med andre. Erfaringene virksomheten gjør seg med arbeidet med aktsomhetsvurderinger brukes for å forbedre prosesser og resultater i fremtiden.



4.A Overvåkning og evaluering

4.A.1 Beskriv a) hvem som har ansvar for å overvåke effekten og resultatene av tiltak iverksatt for å håndtere virksomhetens vesentlige risiko for skade/negativ påvirkning på mennesker, dyr, samfunn og miljø, og hvordan overvåkingen gjennomføres i praksis, b) hvem som har ansvar for å evaluere virksomhetens implementering og arbeid med aktsomhetsvurderinger, og hvordan evalueringen gjennomføres i praksis:

Ansvar for å følge opp og overvåke effekten av tiltak ligger i administrasjonen og er klart definert. Den operative delen av arbeidet kan utføres av en eller flere i administrasjonen med ansvaret eksplisitt uttrykt i selskapets virksomhetsplan.

Tiltak og undersøkelser gjennomført gjennom året har så langt ikke avslørt brudd på retningslinjer som skal følges opp videre. Effekten av tiltak vedr arbeidstaker- og menneskerettigheter er foreløpig et høyere bevissthetsnivå i organisasjonen nettopp rundt disse spørsmålene. Aktsomhets- og risikovurderinger er introdusert som en løpende prosess og innarbeidet som en del av beslutningsgrunnlaget for innkjøp og investeringer. Ansvar for løpende oppfølging tilligger bærekraftsansvarlig, og rapporteres jevnlig til ledelsen.

4.A.2 Beskriv hvordan dere sannsynliggjør at virksomhetens tiltak for å identifisere, forebygge og redusere negativ påvirkning faktisk fungerer

Infinitum vet gjennom mange års virksomhet at vårt arbeid ift klima og miljø er svært effektiv. Det måles direkte ved å beregne faktisk pante- og innsamlingsandel av drikkevareemballasje i det norske markedet. Tiltakene har i stor grad vært bransjerettet da virksomheten er basert på likebehandling av alle medlemmer, men bilateral dialog og tiltak overfor enkeltaktører har i flere tilfeller vært aktuelt. Oppdatering av nøkkeltall skjer kontinuerlig på månedsbasis.

Som følge av nye retningslinjer og krav relatert til Åpenhetsloven, jobber Infinitum nå mer systematisk også mot hovedfokus i dagens lovverk; arbeidstaker- og menneskerettigheter. Vi er fremdeles i startfasen men gjør nå systematisk vurdering ift risiko, basert på geografi (land), bransje, produkt og størrelse. Størrelse betyr i denne sammenheng en kombinasjon av omsetning og kjøpsfrekvens. Da 100% av førsteledds leverandørene utgjøres av aktører i Europa, i hovedsak i Norge og Norden, har bransje og produkt vært vesentlig for våre vurderinger. Infinitum har i stor grad avtale med store aktører som forventes å overholde lover og regler i de markedene de opererer, mao med høy grad av compliance. Forventningen til at det avdekkes alvorlige brudd vedr. krav i selskapets retningslinjer for leverandører i første ledd er liten, men prosessen vil bidra til å opprettholde og styrke fokus på disse viktige områdene og dermed øke sannsynligheten for at brudd avdekkes.

Tilbakemeldinger, eller mangel på tilbakemeldinger, på utsendte forespørsler til enkeltleverandører følges opp og registreres. Eventuelle tiltak som følge av brudd på retningslinjer eller mangel på tilbakemelding, vil være aktuelt i inneværende periode.



5

Kommunikasjon av hvordan negativ påvirkning/skade er håndtert

Forutsetningen for god ekstern kommunikasjon om arbeidet knyttet til virksomheters aktsomhetsvurderinger for bærekraftig forretningspraksis er at den bygger på konkrete aktiviteter og resultater. Virksomheten skal kommunisere offentlig om relevante styringsdokumentet knyttet til aktsomhetsvurderinger, eksempelvis policyer, retningslinjer, prosesser og aktiviteter knyttet til å identifisere og håndtere virksomhetens faktiske og potensielle negative påvirkning på mennesker, dyr, samfunn og miljø. Kommunikasjonen bør inkludere hvordan risikoen er avdekket og håndtert, samt hvilke effekter man oppnådde av tiltakene/aktivitetene. Etter åpenhetslovens §4 skal virksomheter som er omfattet årlig offentliggjøre en redegjørelse for aktsomhetsvurderinger.



5.A. Kommunisere eksternt

5.A.1 Beskriv hvordan virksomheten kommuniserer med berørte interessenter om håndteringen av negativ påvirkning/skade

Interne interessenter informeres om selskapets vedtatte policy i interne felles- og avdelingsmøter. Registrerte funn av negativ påvirkning fra Infinitums egen aktivitet eller fra våre leverandører vil kommuniseres tilsvarende. Styret deltar gjennom oppfølging av vedtatt policy i regulære styremøter hvor administrasjonen gir tilbakemelding ift eventuelle registrerte avvik.

Infinitum har i rapporteringsperioden informert leverandører som ikke tilfredsstillt våre strenge miljøkrav, at de ikke er aktuelle som leverandør og samarbeidspartner før det registrerte forholdet er opphørt.

5.A.2 Beskriv hvordan virksomheten kommuniserer offentlig rundt eget arbeid med kartlegging og håndtering av negativ påvirkning/skade

Kartlegging av negativ påvirkning utføres ved praktisering av vedtatt policy/CoC for leverandørere samt interne retningslinjer. Infinitum kommuniserer offentlig vårt arbeid bl.a gjennom offentliggjøring av interne etiske retningslinjer og retningslinjer for leverandører. I tillegg har vi forpliktet oss gjennom medlemskap i EHN å offentliggjøre årlig en rapport som beskriver både hvordan vi jobber med risikokartlegging, kommunikasjon med leverandører og med tiltak i tilfelle negative funn som følge av dette.

5.A.3 Beskriv virksomhetens rutine for å ivareta og besvare eksterne henvendelser relatert til informasjonskravet pålagt virksomheter under åpenhetsloven.

Infinitum besvarer alltid henvendelser og spørsmål vedr Åpenhetsloven så sannferdig som mulig. Forespørslene håndteres og besvares i administrasjonen med medvirkning fra øvrige ansatte dersom dette er påkrevd. Alle besvarelser lagres.

6

Gjenoppretting der dette er påkrevd

Når en virksomhet har identifisert at den har forårsaket eller bidratt til skade på mennesker, dyr, samfunn eller miljø håndteres skaden gjennom å sørge for gjenoppretting, eller samarbeide om gjenoppretting. Gjenoppretting kan innebære økonomisk erstatning eller kompensasjon, en offentlig beklagelse, eller at skaden på annet vis rettes opp. Det handler også om å sørge for tilgang til klageordninger for arbeidere og/eller lokalsamfunn slik at de kan få sin sak hørt og håndtert.



UM

6.A Gjenoppretting

6.A.1 Beskriv virksomhetens policy for gjenoppretting ved negative konsekvenser for mennesker, dyr, samfunn og miljø

Infinitem forventer av sine leverandører å opptre i samsvar med våre Etske retningslinjer for leverandører og at de forsikrer seg om sine underleverandører bakover i distribusjonskjeden gjør det samme.

Dersom avvik oppstår, forventer vi at det iverksettes tiltak for utbedring av forholdene. Tidsrammen for gjennomføring av tiltakene avtales mellom leverandør og Infinitem. Ved gjentatte avvik og manglede vilje for utbedring av forholdene vil Infinitem anse seg nødt til å avslutte samarbeidsforholdet med sin leverandør eller partner.

Beskriv eventuelle tilfeller av gjenoppretting i rapporteringsperioden

6.B Sikre tilgang til klagemekanismer

6.B.1 Beskriv hva virksomheten gjør for å sikre at ansatte i egen virksomhet og andre interessenter, spesielt påvirkede arbeidere samt lokalsamfunn har tilgang til varslingskanaler og klagemekanismer, når det er aktuelt

Infinitum arbeider med å opprette varslingskanal både for ansatte og eksterne med hensikt å kunne rapportere alvorlige hendelser/problemer. Rapportering vil kunne skje anonymt dersom varsler ønsker dette.

Kontaktinformasjon:

Infinitum AS
Plamena Nikolaeva, bærekraftsansvarlig
plamena@infinitum.no