



Aktsomhetsvurderinger for bærekraftig  
forretningspraksis

# Redegjørelse rapporteringsåret 2023

for Interfrukt SA





## FNs BÆREKRAFTSMÅL



## Til lesere av rapporten

Næringslivet og offentlig sektor har stor påvirkning på mennesker, samfunn, miljø, klima og dyr og kan både bidra positivt til utvikling, men også medvirke negativt og forårsake skade. Virksomheter har derfor en nøkkelrolle i å oppnå FNs bærekraftsmål og Parisavtalens 1,5 graders mål.

Denne rapporten kan brukes som redegjørelse etter åpenhetsloven, men rapporten favner bredere med klima og miljø, sirkulærøkonomi og antikorrupsjon. Våre medlemmer er forpliktet til å jobbe med aktsomhetsvurderinger og årlig rapportere på arbeidet. Medlemmer i Etisk handel Norge som er på Basisnivå1 oppfyller også åpenhetslovens aktsomhetsvurderingsplikt, og delvis informasjonsplikten.

OECDs begrep Responsible Business Conduct er det vi i Etisk handel Norge kaller for bærekraftig forretningspraksis. Den systematiske innsatsen virksomheter gjør for å kartlegge, forebygge, begrense og gjøre rede for hvordan de håndterer risiko for negativ påvirkning, samt rette opp skade for mennesker, dyr, samfunn og miljø – kalles aktsomhetsvurderinger (due diligence). Virksomheter over en viss størrelse er gjennom åpenhetsloven pålagt å gjøre aktsomhetsvurderinger på menneskerettigheter. Alle virksomheter, uavhengig av størrelse, er av norske myndigheter forventet å gjøre aktsomhetsvurderinger også på samfunn, miljø og dyr og etterleve FNs veiledende prinsipper for næringsliv og menneskerettigheter (UNGP) og OECDs retningslinjer for flernasjonale selskaper. Dette gjelder både næringsliv, offentlig sektor og organisasjoner.

Etisk handel Norges prinsipper (vår Code of Conduct) for bærekraftig forretningspraksis dekker områdene anstendig arbeid, menneskerettigheter, miljø/klima, antikorrupsjon og dyrevelferd. Rapporten viser åpenhet om hvordan virksomheten arbeider med aktsomhetsvurderinger i tråd med UNGP og OECDs retningslinjer. Alle medlemsrapportene gjøres offentlig tilgjengelig på Etisk handel Norges hjemmesider.

**Heidi Furustøl**

Daglig leder

Etisk handel Norge

# Aktsomhetsvurderinger

Denne rapporten er bygget rundt FNs veiledende prinsipper for næringsliv og menneskerettigheter og OECDs modell for aktsomhetsvurderinger for ansvarlig næringsliv.

Modellen har seks trinn som beskriver hvordan virksomheter kan jobbe for mer ansvarlig og bærekraftig forretningspraksis. Å være god på aktsomhetsvurderinger betyr ikke at en virksomhet ikke har negativ påvirkning på mennesker, samfunn og miljø, men heller at virksomheten er åpen og ærlig om utfordringer og håndterer dette på best mulig måte i samråd med sine interessenter. Denne rapporten er delt inn i kapitler basert på denne modellen.



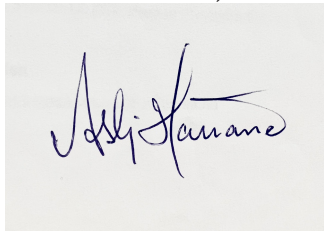
# Forord av daglig leder

Interfrukt importerer frukt, grønnsaker og poteter fra store deler av verden. Interfrukt er organisert som et samvirkeforetak, og selger de varene som importeres til frukt- og grønnsaksgrossister i Norge. Våre varer ender opp hos sluttbrukere i dagligvarehandelen, i restauranter, på kantiner, i hoteller og i diverse institusjoner m.fl.

Den største mengden av varer som Interfrukt importerer kommer fra det europeiske kontinent, samt noe også fra mer fjerntliggende land i Sør-Amerika og Afrika. Dette er land langt fra oss hvor vi lever og virker, også med en annen kultur enn vår. Dette er noe vi skal vise respekt for, og som i praksis betyr at det vil ta tid både å sjekke ut og å endre forhold som ikke er tilfredsstillende.

Men, også på vårt eget kontinent Europa, er ikke alt som det bør være alle steder. Det er da vårt ansvar å avdekke hvor i verdikjeden arbeidsmiljøet ikke er tilfredsstillende, eller hvor det ytre miljø lider, som en følge av produksjonen av varer som Interfrukt kjøper. Heller ikke i disse landene er det alltid like enkelt å gjøre endringer. Men, like fullt, skal vi ta vår del av ansvaret for å bedre arbeidsmiljøet i bedrifter i vår verdikjede. Videre, skal vi sørge for å gjøre det vi kan for å dreie utviklingen i en slik retning at natur og miljø blir ivaretatt sterkere enn den gjør i dag.

Som et lite firma i en stor verden er selvsagt vårt bidrag av et begrenset omfang, men vi har håp om at vår forretningspraksis er med på å sette bærekraft og etisk handel enda høyere opp på dagsorden enn i dag. Og videre at denne visjon vil være med på å løfte alle våre partnere og Interfrukt til et høyere nivå framover.

A photograph of a handwritten signature in blue ink on a light-colored background. The signature is cursive and reads 'Asbjørn Hauane'.

Asbjørn Hauane  
*Daglig leder*

# Nøkkelinformasjon om virksomheten og leverandørkjeden

## Nøkkelinformasjon om virksomheten

### Navn på virksomheten

Interfrukt SA

---

### Adresse hovedkontor

Håndverksveien 31, 1405 Langhus

---

### Viktigste merker, produkter og tjenester

Frukt, grønnsaker og poteter

---

### Beskrivelse av virksomhetens struktur

Interfrukt er et samvirkeforetak som koordinerer importen av frisk frukt, grønnsaker og poteter fra ulike deler av verden for våre eiere. En betydelig del av varestrømmen dirigeres til vårt lager på Langhus for videre distribusjon eller lagring, mens en annen del sendes direkte til kundene/eierne.

---

### Omsetning i rapporteringsåret (NOK)

913 899 482

---

### Antall ansatte

25

---

### Er virksomheten omfattet av åpenhetsloven?

Ja

---

### Vesentlige organisatoriske endringer siden forrige rapportering og denne rapportens tidsperiode

---

### Navn, tittel for kontaktperson for rapporten

Kristine Borthen

---

### E-post adresse for kontaktperson for rapporten

kristine.borthen@interfrukt.no

---

---

## Informasjon om leverandørkjeden

### Generell beskrivelse av virksomhetens innkjøpsmodell og leverandørkjede

Interfrukt er et samvirkeforetak som eies av en samlet gruppe små og mellomstore frukt- og grønnsaksgrossister. Vårt primære mål er å koordinere importvirksomheten for disse selskapene og legge til rette for effektiv og bærekraftig import av frukt og grønnsaker fra ulike deler av verden til Norge.

Flere av våre hovedleverandører har sitt hovedkontor i Nederland og opererer med et globalt nettverk av underleverandører. I tillegg importerer vi direkte fra leverandører i Spania, Italia, Polen og Tyskland.

---

### Antall leverandører som virksomheten har hatt kommersielle relasjoner med i rapporteringsåret

83

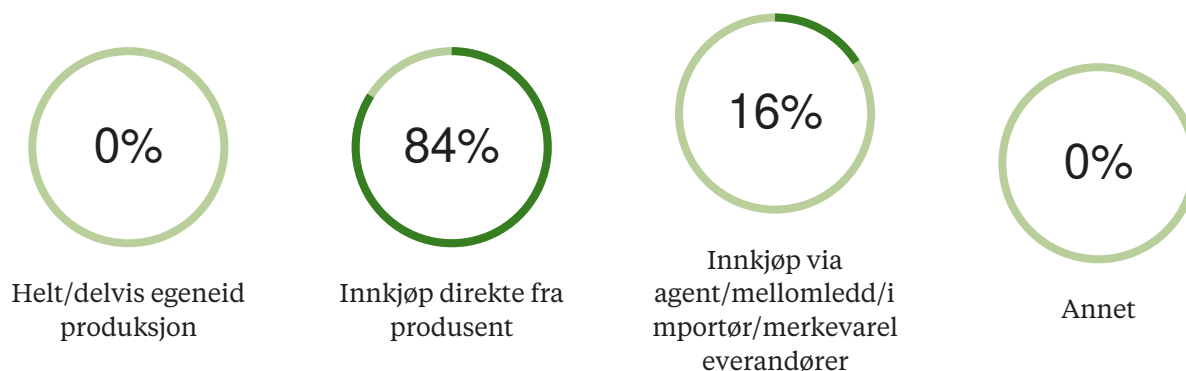
---

### Kommentar til antall leverandører

En god del av våre leverandører har vært med oss fra vi ble etablert i 1986, som er et resultat av vårt fokus på å ha langsiktige samarbeidspartnere.

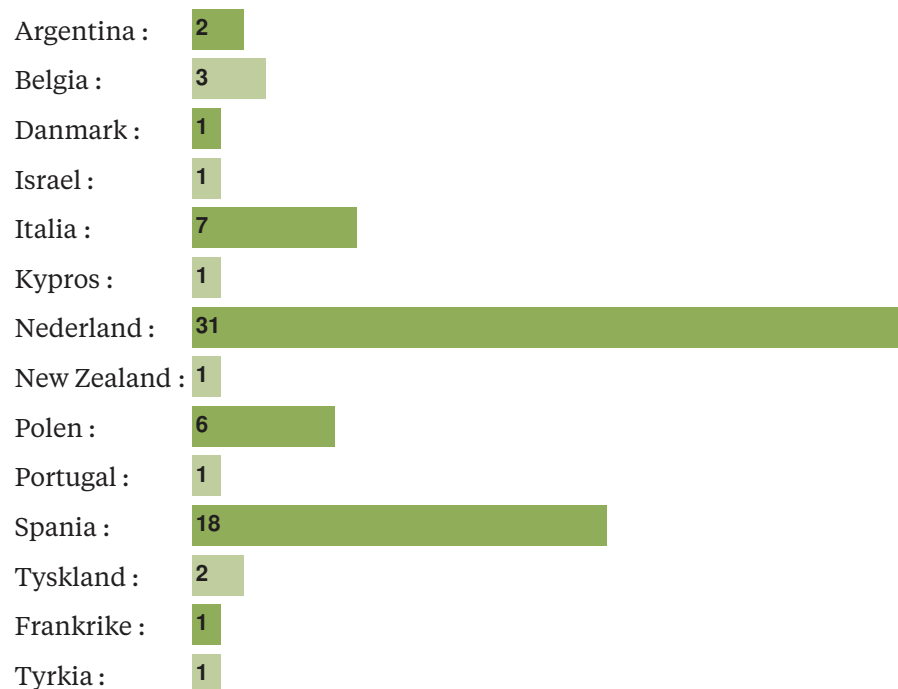
---

### Type innkjøp/ leverandørforhold



Denne prosentfordelingen er basert på innkjøpsverdi.

### Liste over førsteleddsprodusenter per land



Oppgi antall arbeidere hos førsteleddsprodusenter som virksomheten har oversikt over, og hvor mange produsenter dette er basert på:

**Antall arbeidere**

**Antall produsenter dette er basert på**

**Kommentar til antall arbeidere**

Antall arbeider er vanskelig å beregne, da bransjen er veldig avhengig av sesongarbeidere.

**Viktigste innsatsfaktorer/råvarer for produkter eller tjenester og geografi**

--	--

**Er virksomheten leverandør til offentlig sektor?**

Nei

## Mål og fremdrift

### Prosessmål og fremdrift i rapporteringsåret

1

**Mål:** Utarbeide og vedta en bærekraftstrategi.

**Status:** Bærekraftstrategien er utarbeidet og vedtatt. For full gjennomlesning, vennligst se vår hjemmeside.

2

**Mål:** Videreutvikle ansatte i Interfrukt, i bærekraftig forretningspraksis.

**Status:** Bærekraftsansvarlig har gjennomført kurs i bærekraftsrapportering ved NMBU.

3

**Mål:** Få oversikt over prioritert risiko i vår leverandørkjede.

**Status:** Vi har kartlagt risiko for alle våre førstehåndsleverandører.

---

### MÅL FOR KOMMENDE ÅR

1

Gjennomføre en dobbel vesentlighetsanalyse

2

Implementere et system for å bedre gjennomføre og følge opp aktsomhetsvurderinger.

3

I henhold til GHG-protokollen, skal vi utarbeide et klimaregnskap for scope 1 og 2.

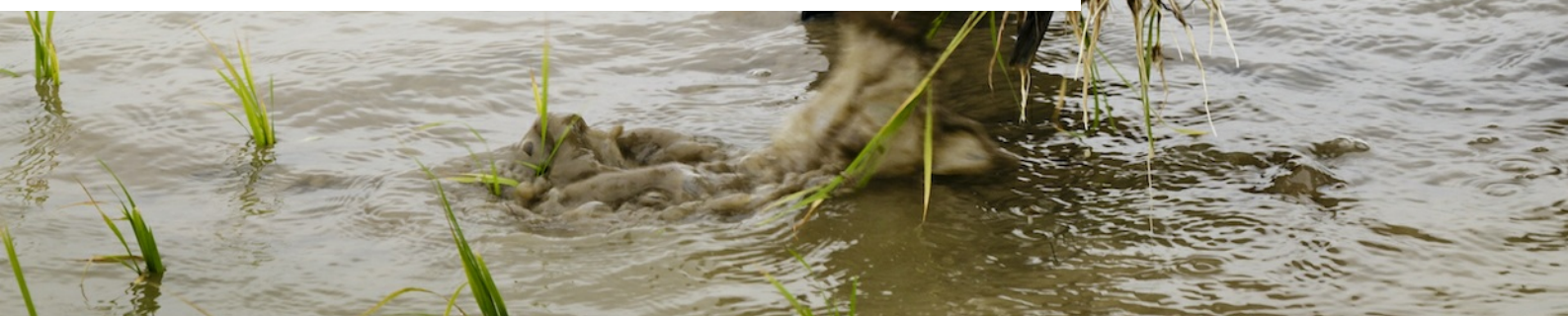




# 1

## Forankring av bærekraft i virksomheten

Forankring av ansvarlighet knyttet til bærekraftig forretningspraksis i virksomheten handler om å ha strategier, planer, relevante policyer og retningslinjer for aktsomhetsvurderinger som er vedtatt av ledelsen. Disse bør omfatte hele virksomheten, samt virksomhetens leverandørkjede og forretningsforbindelser. Effektive styringssystemer for implementering er en forutsetning for å lykkes, og arbeidet med aktsomhetsvurderinger bør være en integrert del av virksomhetens forretningsdrift. Tydelige forventninger fra toppledelsen, samt tydelig plassering av ansvar innad i virksomheten for implementering av de ulike delene av aktsomhetsvurderinger er viktig. Alle involverte må vite hva de skal gjøre. Åpenhet om forpliktelser virksomheten har til seg selv, utfordringer de står overfor og hvordan dette håndteres, er vesentlig.



## 1.A Policy for egen virksomhet

### 1.A.1 Lenke til offentlig tilgjengelig policy for egen virksomhet

<https://www.interfrukt.no/baerekraft/etiske-retningslinjer/>

---

### 1.A.2 Hva sier virksomheten offentlig om sine forpliktelser til å respektere mennesker, dyr, samfunn, miljø og klima?

Interfrukt er dedikert til å drive bærekraftig forretningsvirksomhet som tar hensyn til mennesker, samfunn og miljø. Vi har sluttet oss til FNs bærekraftsmål og handlingsplan. Den har som mål å oppfylle dagens generasjoners behov, uten å ødelegge mulighetene for fremtidige generasjoner.

Vi anerkjenner at vår innflytelse kan virke begrenset i en global sammenheng, men vi er fast overbevist om at vårt engasjement kan utgjøre en reell forskjell. I våre forretningsforbindelser, legger vi like stor vekt på bærekraftig forretningspraksis, som vi gjør på rettferdige priser og kvalitet. Vi forplikter oss til å fremme og opprettholde bærekraftige leverandørkjeder, ved å unngå samarbeid med virksomheter som ikke følger våre retningslinjer. Gjennom våre aktsomhetsvurderinger sikrer vi at våre leverandører følger våre retningslinjer og minimerer risikoen for brudd på menneskerettigheter i leverandørkjeden.

Vi anser korrupsjon som et alvorlig problem, som undergraver samfunn. Som en del av vårt engasjement for bærekraftig utvikling ser vi på antikorrupsjonsarbeid, som en viktig prioritet. I vår virksomhet streber vi alltid etter å være ærlige, redelige, å skape trygghet og forutsigbarhet gjennom våre handlinger. Vi legger også vekt på å opprettholde en åpen og transparent leverandørkjede, som skal sikre offentlighetens krav til informasjon.

Gjennom vår bærekraftstrategi, skal vi være med på å skape endringer og sikrer bærekraftig grønn vekst som skal bidra til å snu klimakrisen. Vi forstår at en bærekraftig forretningspraksis og kampen mot korrupsjon, er et ledd i dette. Dette igjen er grunnleggende for vår suksess på lang sikt, og vi tar denne forpliktelsen på alvor.

---

### 1.A.3 Hvordan er policy for egen virksomhet blitt utviklet og forankret?

I samarbeid med Etisk handel Norge, har vi utviklet vårt policy-dokument for bærekraftig forretningspraksis. Policyen er forankret i styret og ledelsen. Vi har i tillegg utnevnt en egen bærekraftsansvarlig, som har ansvar for å følge opp aktsomhetsvurderingene fortløpende.

---

## 1.B Organisering og internkommunikasjon

### 1.B.1 Hvordan er arbeidet med aktsomhetsvurderinger organisert i virksomheten, forankret i interne retningslinjer og rutiner og hvorfor?

Det operative ansvaret for å gjøre aktsomhetsvurderinger er plassert hos bærekraftsansvarlig, men utførelsen gjøres i samarbeid med hver enkel innkjøper. Resultatet av vurderingene blir rapportert videre til daglig leder.

---

### 1.B.2 Hvordan blir betydningen av virksomhetens aktsomhetsvurderinger konkretisert og tydeliggjort for de ansatte gjennom stillingsbeskrivelse (eller lignende), arbeidsoppgaver og incentivordninger?

Til ansatte på innkjøpsavdelingen har vi utarbeidet en rutinebeskrivelse i hvordan aktsomhetsvurderinger skal utføres og hvor ansvar for arbeidsoppgavene er definert.

---

### 1.B.3 Hvordan sikres det at relevante ansatte har tilstrekkelig kompetanse til å gjennomføre arbeidet med aktsomhetsvurderinger?

Kurs hos Etisk handel Norge, eller så blir også andre aktuelle kurs fortløpende vurdert.

---

## 1.C. Planer og ressurser

### 1.C.1 Hvordan er virksomhetens forpliktelser til å respektere mennesker, samfunn, dyr og miljø forankret i virksomhetens strategier og handlingsplaner?

Vi har for perioden 2024-2028 vedtatt en bærekraftstrategi som skal fokusere på fire av FN sine bærekraftsmål. Vennligst besøk vår nettside for mer informasjon om vår bærekraftstrategi:

<https://www.interfrukt.no/baerekraft/etiske-retningslinjer/>

---

### 1.C.2 Hvordan følges virksomhetens strategier og planer for å være ansvarlig og bærekraftig opp av ledelse og styre?

Ledelsen følger kontinuerlig opp arbeidet med aktsomhetsvurderingene. Styret i Interfrukt informeres to ganger årlig om hvordan det går med bærekraftsarbeidet.

---

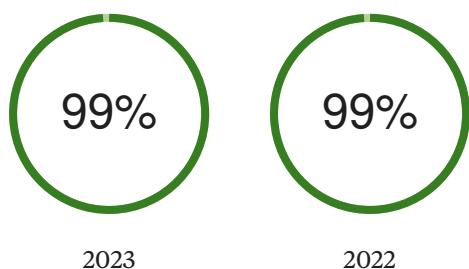
## 1.D Partnerskap og samarbeid med forretningsforbindelser, spesielt leverandører

### 1.D.1 Hvordan tydeliggjør virksomheten viktigheten av ansvarlighet og bærekraft i møte med forretningsforbindelser, spesielt i leverandørkjeden?

Alle våre leverandører må godta og signere på våre retningslinjer for etisk handel, som også inkluderer vår "Code of Conduct". Denne ligger tilgjengelig på vår nettside: <https://www.interfrukt.no/baerekraft/etiske-retningslinjer/>. Vårt innkjøpsteam opprettholder kontinuerlig kommunikasjon med leverandørene for å sikre overholdelse av disse retningslinjene. I tillegg til dette følger vår bærekraftsansvarlig opp dette ved å ha kontakt med kvalitetsavdelingene til våre ulike leverandører etter hvert som aksjonsvurderingene blir gjennomført.

### Indikator

Andel av bedriftens leverandører som har akseptert retningslinjer for leverandører



## 1.E Erfaringer og endringer

**1.E.1** Hvilke erfaringer har virksomheten gjort seg om arbeidet med bærekraftig forretningspraksis i rapporteringsåret, og hva har endret seg som et resultat av dette?



## 2

Fastsette fokus for rapporten

# Kartlegging av virksomhetens påvirkning på mennesker, dyr, samfunn og miljø

Kartlegging handler om å identifisere virksomhetens risiko for, og faktiske negative påvirkning/ skade, på mennesker, dyr, samfunn og miljø, inkludert i leverandørkjeden og gjennom forretningsforbindelser. Det handler om å først danne seg et overordnet risikobilde, for så å prioritere mest vesentlige risikoområder for grundigere kartlegging og håndtering av funn. Hvordan virksomheten er involvert i eventuell negativ påvirkning på mennesker, dyr, samfunn og miljø, er sentralt for å avgjøre riktig respons og tiltak. Involvering av interessenter, spesielt påvirkede parter, er sentralt i kartleggingsarbeidet, så vel som i tiltak for å håndtere utfordringene på en god måte.

## 2.A Kartlegging og prioritering

### PRIORITERT NEGATIV PÅVIRKNING/SKADE FOR MENNESKER, DYR, SAMFUNN OG MILJØ

Å prioritere en eller flere risikoområder på bakgrunn av alvorlighetsgrad, betyr ikke at noen risiko er viktigere enn andre, eller at virksomheter ikke gjør noen med annen risiko, men at det som har størst negativ påvirkning prioriteres først. Kartlegging og prioritering er en kontinuerlig prosess.

**2.A.1 List opp virksomhetens faktiske negative konsekvenser og/eller prioriterte vesentlig risiko for negativ påvirkning/skade på mennesker, dyr, samfunn og miljø. Merk at de prioriterte risikoene dere lister opp i tabellen under vil bli overført til trinn 3 av denne rapporten, hvor dere vil bli bedt om å besvare hvordan dere arbeider med å stanse, forebygge eller redusere den negative påvirkningen.**

Prioritert negativ påvirkning / skade	Relatert tema	Geografi
Import av spanske grønnsaker	Tvangsarbeid Fagorganisering og kollektive forhandlinger Diskriminering Brutal behandling Helse, miljø og sikkerhet Lønn Arbeidstid Regulære ansettelses Miljø Korrupsjon Utslipp Vann	Spania
Import av avokado	Fagorganisering og kollektive forhandlinger Helse, miljø og sikkerhet Lønn Arbeidstid Regulære ansettelses Marginaliserte befolkningsgrupper Miljø Korrupsjon Vann	Globalt



Import av bananer	Fagorganisering og kollektive forhandlinger Brutal behandling Helse, miljø og sikkerhet Lønn Miljø Korrupsjon	Ecuador
-------------------	--	---------

## BEGRUNNELSE FOR HVORFOR DISSE UTFORDRINGENE ER PRIORITERT SOM MEST VESENTLIGE FOR MENNESKER, DYR, SAMFUNN OG MILJØ

**2.A.2 Beskriv:** a) virksomhetens rutiner for kartlegging og identifisering av risiko og hvordan den negative påvirkningen/skaden ble identifisert og prioritert i denne perioden. b) eventuelle deler av virksomheten som ikke er dekket i denne rapporteringen (produktgrupper, egne produkter, avdelinger eller lignende) og hvorfor dere har valgt å ikke prioritere disse i det videre arbeidet; c) hvordan informasjon ble hentet inn, hvilke kilder som er benyttet og hvilke interessenter som er involvert/dere har snakket med; d) om det er identifisert områder eller tema hvor det er manglende informasjon for å danne seg et helhetlig bilde, og hvordan dere planlegger å gå frem for å få mer informasjon/håndtere dette.

a) For å identifisere hvor risikoen er høyest i vår leverandørkjede, har vi for 2023 basert oss på våre erfaringer og kompetanse internt i virksomheten; hjelp fra eksterne risikokilder som er nevnt under (se punkt c), innspill fra våre kunder/eiere og informasjonskrav fra offentligheten.

b) De produktene som er beskrevet i årets og fjorårets rapport, har vi valgt ut basert på mengde produkt vi importerer og hvor vi anser risikoen er høyest for brudd på våre etiske retningslinjer. Selv om flere av våre produkter har høy risiko, vil de på grunn av våre prioriteringer bli inkludert i fremtidige rapporter etter hvert som arbeidet med aktsomhetsvurderinger skrider frem.

c) Vi har innhentet informasjon direkte fra våre førstehåndsleverandører i Nederland og Belgia, samt samlet data fra anerkjente risikokilder: water risk atlas, Climate Change Performance Index, Human Development Index, World Wide Governance Indicators, The Democracy Index, End of Childhood Index, Global rights Index 2023, Transparency International Corruption Perception Index, Global Slavery Index, Environmental Performance Index 2022, CSR Risk Check og Global Forest Watch.

d) Vi har fullført kartleggingen av hele vår avokadoleverandørkjede, hvor vi har samlet informasjon om opprinnelse på de mengdene vi importerer, adresser og tredjepartssertifiseringer fra primærproduzentene. Vårt neste skritt er å sammenligne disse opplysningene med de risikokildene vi benytter oss av, slik at vi kan danne et solid grunnlag for videre undersøkelser og eventuelt gjennomføring av aktuelle tiltak.

## Indikator

### Andel leverandører i risikofylte leverandørkjeder som er kartlagt

## ANNEN NEGATIV PÅVIRKNING/SKADE

**2.A.3 Beskriv annen negativ påvirkning/skade på mennesker, dyr, samfunn og miljø som ble identifisert i kartleggingen i egen virksomhet, leverandørkjeden eller hos forretningsforbindelser i rapporteringsåret og hvordan disse er håndtert**

Vi har ikke avdekket noen negativ påvirkning/skade under rapporteringsåret 2023

A woman in a blue lab coat and cap is shown in profile, looking down at a piece of equipment in a laboratory setting. Other people in similar attire are visible in the background, working at their stations. The lighting is bright and clinical.

### 3

#### Håndtering av prioritert påvirkning

## Stanse, forebygge eller redusere negativ påvirkning

Stanse, forebygge eller redusere handler om å håndtere funn fra kartleggingen på en god måte. Virksomhetens mest vesentlige negative påvirkning på mennesker, dyr, samfunn og miljø prioriteres først. Dette betyr ikke at annen risiko er uvesentlig eller at det ikke håndteres. Hvordan virksomheten er involvert, er sentralt for å treffe riktige tiltak. Faktisk negativ påvirkning/skade som virksomheten forårsaker eller bidrar til må stanses, forebygges og reduseres. Virksomheter som er direkte forbundet med negativ påvirkning må bruke sin innflytelse til å få forretningsforbindelser (f.eks. leverandører) til å stanse, forebygge og redusere dette. Dette innebærer å utvikle og iverksettes planer og rutiner for å håndtere risiko, og kan kreve endringer i egne policyer og styringssystemer. Virksomheters vellykkede håndtering av negativ påvirkning på mennesker, dyr samfunn og miljø er et avgjørende bidrag til FN's bærekraftsmål.

## 3.A Stanse, forebygge eller redusere

**3.A.1 Legg til mål, status på fremdrift, og beskriv tiltak dere har iverksatt for å håndtere virksomhetens prioriterte negative påvirkning/skade på mennesker, dyr, samfunn og miljø:**

<b>Prioritert negativ påvirkning/skade</b>	<b>Import av spanske grønnsaker</b>
<b>Overordnet mål :</b>	Sikring av arbeidstakerrettigheter i tråd med våre retningslinjer for bærekraftig forretningspraksis.
<b>Status :</b>	Pågående
<b>Mål i rapporteringsåret :</b>	Alle våre leverandører skal signere på våre retningslinjer for leverandører, som også inneholder vår Code of Conduct.

**Beskriv iverksatte eller planlagte tiltak for å stanse eller begrense negative konsekvenser og begrunnelse for tiltaket/tiltakene :**

Høsten 2022 besøkte Interfrukt mange av sine hovedleverandører i Spania. Nesten all vinterproduksjon av grønnsaker kommer fra områdene Almeria og Murcia, og er en svært vesentlig del av Interfrukt sin import i perioden oktober til mars. Under dette besøket ble det satt søkelys på bærekraftige leverandørkjeder med hovedfokus på rettigheter til immigrant arbeidere som kommer for å jobbe i vintersesongen.

**Beskriv faktiske eller forventede resultater av tiltaket beskrevet over, samt mål og aktiviteter for kommende rapporteringsår :**

I 2024 skal vi undersøke videre ved å kartlegge primærprodusenter og hva slags varlingsmekanismer de har lagt til rette for for sine arbeidstakere.

<b>Prioritert negativ påvirkning/skade</b>	<b>Import av avokado</b>
<b>Overordnet mål :</b>	Sikring av arbeidstakerrettigheter i tråd med våre retningslinjer for bærekraftig forretningspraksis.
<b>Status :</b>	Pågående
<b>Mål i rapporteringsåret :</b>	Vi har fullført kartlegging av hele leverandørkjeden for avokado, fra innhøsting til de ankommer vårt lager.

**Beskriv iverksatte eller planlagte tiltak for å stanse eller begrense negative konsekvenser og begrunnelse for tiltaket/tiltakene :**

I oktober 2023 gjennomførte vi besøk hos de fleste av våre førstehåndsleverandører i Nederland og Belgia. Under disse besøkene innledet vi en grundig undersøkelse av hvordan de håndterer risikoen knyttet til deres avokadoleverandørkjeder.

**Beskriv faktiske eller forventede resultater av tiltaket beskrevet over, samt mål og aktiviteter for kommende rapporteringsår :**

Vårt neste skritt er å sammenligne disse opplysningene med de risikokildene vi benytter oss av, slik at vi kan danne et solid grunnlag for videre undersøkelser og eventuelt gjennomføring av aktuelle tiltak.

<b>Prioritert negativ påvirkning/skade</b>	<b>Import av bananer</b>
<b>Overordnet mål :</b>	Sikring av arbeidstakerrettigheter i tråd med våre retningslinjer for bærekraftig forretningspraksis
<b>Status :</b>	Pågående
<b>Mål i rapporteringsåret :</b>	Alle våre leverandører skal signere på våre retningslinjer for leverandører som også inneholder vår Code of Conduct.

**Beskriv iverksatte eller planlagte tiltak for å stanse eller begrense negative konsekvenser og begrunnelse for tiltaket/tiltakene :**

Vi har kartlagt hele leverandørkjeden og innhentet tredjepartsertifikater for alle primærprodusenter.

**Beskriv faktiske eller forventede resultater av tiltaket beskrevet over, samt mål og aktiviteter for kommende rapporteringsår :**

Målet for 2024 er å gjennomføre en risikovurdering basert på de risikokildene vi benytter oss av.

## 3.B Andre tiltak for å håndtere negativ påvirkning/skade:

**Beskriv virksomhetens tverrgående tiltak for å stanse, forebygge eller redusere negativ påvirkning/ skade på mennesker, samfunn og miljø i leverandørkjeden**

### 3.B.1 Reduksjon av natur- og miljøpåvirkning

Interfrukt er sertifisert Miljøfyrtårn bedrift som krever at vi jobber systematisk og langsiktig for å reduserer natur- og miljøbelastningen på kloden. Du kan lese mer om vårt arbeid som Miljøfyrtårn bedrift på våre hjemmesider: <https://www.interfrukt.no/baerekraft/miljofyrtarn/>

---

### 3.B.2 Reduksjon av klimagassutslipp

I 2022 ble det installert et solcelleanlegg på tak og fasade av vårt lagerbygg på Langhus. Dette anlegget produserte i 2023 1.733.388 kwh, av dette ble 884.197 kwh solgt videre.

Interfrukt er medeier i transportselskapet Intertermo, som utfører størstedelen av transporten til Norge for oss. Intertermo prioriterer bruk av lastebiler som er Euro 6-godkjente.

---

### 3.B.3 Tilpasning av egen innkjøpspraksis (sourcing)

Interfrukt skal ha en ansvarlig innkjøpspraksis som styrker, og ikke undergraver leverandørers mulighet til å levere på kravene vi stiller for å sikre gode forhold for mennesker, samfunn og miljø. Vi skal tilstrebe langvarige leverandørforhold med leverandører som viser særlig vilje- og evne til å jobbe med positiv utvikling i leverandørkjeden.

---

### 3.B.4 Valg av produkter og sertifiseringer

Leverandørene våre skal være sertifisert innenfor en anerkjent sertifiseringsordning som dekker vår code of conduct.

---

### 3.B.5 Støtte aktivt opp om fri fagorganisering og kollektive forhandlinger, eller der lovverket ikke tillater dette, støtte aktivt opp om andre former for demokratisk valgt arbeiderrepresentasjon

Interfrukt støtter opp om retten til fri fagorganisering og andre former for demokratisk valgt arbeiderrepresentasjon. Der hvor det er mulig, skal vi involvere arbeiderrepresentanter og andre relevante interessenter i vårt arbeid med bærekraftig forretningspraksis.

---

### 3.B.6 Bidrag til utvikling, kompetanseheving og opplæring internt og av leverandører og arbeidere i leverandørkjeden

På sikt ønsker vi å utforske måter vi kan styrke opplæring, utvikling og kompetanseheving i vår leverandørkjede etter hvert som vi gjennomfører aktsomhetsvurderingen og identifiserer områder der vi kan bidra.

---

### 3.B.7 Bekjempelse av korrupsjon og bestikkelser i egen virksomhet og leverandørkjeden

Vi har forpliktet oss til antikorrupsjons arbeidet gjennom vårt policydokument "Bærekraftig forretningspraksis", og det samme har våre leverandører gjort gjennom vår "Retningslinjer for leverandører". Disse er tilgjengelig for gjennomsyn på vår nettside: <https://www.interfrukt.no/baerekraft/etiske-retningslinjer/>

---

### 3.B.8 Annen relevant informasjon for hvordan dere arbeider med å redusere, forhindre og håndtere negativ innvirkning på mennesker, dyr, samfunn og miljø

---







## 4

# Overvåking av gjennomføring og resultater

Overvåkning av gjennomføring og resultater handler om å måle effekten av systematikken og eget arbeid i hvert trinn i aktsomhetsvurderingene, og viser hvorvidt virksomheten gjør gode aktsomhetsvurderinger. Virksomheten må ha systematikk og rutiner på plass for å kunne fange opp og kritisk vurdere egne konklusjoner, prioriteringer og tiltak som er gjort som en del av aktsomhetsvurderinger. Eksempelvis: Er kartlegging og prioritering av mest negativ påvirkning gjort på en faglig god og troverdig måte, og som reflekterer de faktiske forholdene? Virker tiltakene for å stanse, forebygge og/eller redusere virksomhetens negative påvirkning/skade etter hensikten? Er skade gjenopprettet der det er relevant? Dette kan gjelde tiltak virksomheten gjør selv og som utføres av eller i samarbeid med andre. Erfaringene virksomheten gjør seg med arbeidet med aktsomhetsvurderinger brukes for å forbedre prosesser og resultater i fremtiden.



## 4.A Overvåking og evaluering

**4.A.1 Beskriv a) hvem som har ansvar for å overvåke effekten og resultatene av tiltak iverksatt for å håndtere virksomhetens vesentlige risiko for skade/negativ påvirkning på mennesker, dyr, samfunn og miljø, og hvordan overvåkingen gjennomføres i praksis, b) hvem som har ansvar for å evaluere virksomhetens implementering og arbeid med aktsomhetsvurderinger, og hvordan evalueringen gjennomføres i praksis:**

Innkjøpsteamet har ansvar for dialog/overvåking ut til leverandør. Resultater av dette blir rapportert tilbake til bærekraftsansvarlig, som sammenfatter informasjonen og tilbakemeldingene. Dette rapporteres videre til daglig leder som sitter med det overordnede ansvaret.

---

**4.A.2 Beskriv hvordan dere sannsynliggjør at virksomhetens tiltak for å identifisere, forebygge og redusere negativ påvirkning faktisk fungerer**

Gjennom leverandørbesøk for å observere faktiske forhold, og ved innhenting av tredjepartsertifiseringer.



## 5

# Kommunikasjon av hvordan negativ påvirkning/skade er håndtert

Forutsetningen for god ekstern kommunikasjon om arbeidet knyttet til virksomheters aktsomhetsvurderinger for bærekraftig forretningspraksis er at den bygger på konkrete aktiviteter og resultater. Virksomheten skal kommunisere offentlig om relevante styringsdokumentet knyttet til aktsomhetsvurderinger, eksempelvis policyer, retningslinjer, prosesser og aktiviteter knyttet til å identifisere og håndtere virksomhetens faktiske og potensielle negative påvirkning på mennesker, dyr, samfunn og miljø. Kommunikasjonen bør inkludere hvordan risikoen er avdekket og håndtert, samt hvilke effekter man oppnådde av tiltakene/aktivitetene. Etter åpenhetslovens §4 skal virksomheter som er omfattet årlig offentliggjøre en redegjørelse for aktsomhetsvurderinger.

## 5.A. Kommunisere eksternt

### 5.A.1 Beskriv hvordan virksomheten kommuniserer med berørte interessenter om håndteringen av negativ påvirkning/skade

For tiden opprettholder vi en effektiv dialog med våre leverandører, når det gjelder å identifisere og håndtere potensielle negative påvirkninger eller skader i vår leverandørkjede. Vi vurderer nå muligheten for å utvide denne dialogen til å inkludere andre relevante interessenter, som kan hjelpe oss med å avdekke ytterligere risikoer eller utfordringer. Som et første skritt i denne prosessen, planlegger vi å gjennomføre en kartlegging av interessenter, som samsvarer med vårt mål for rapporteringsåret 2024 om å gjennomføre en dobbel vesentlighet analyse.

---

### 5.A.2 Beskriv hvordan virksomheten kommuniserer offentlig rundt eget arbeid med kartlegging og håndtering av negativ påvirkning/skade

Gjennom den årlige rapporten til Etisk handel Norge om bærekraftig forretningspraksis, og på våre hjemmesider.

---

### 5.A.3 Beskriv virksomhetens rutine for å ivareta og besvare eksterne henvendelser relatert til informasjonskravet pålagt virksomheter under åpenhetsloven.

Vår kontaktinfo, finnes på våre hjemmesider. Henvendelser som kommer til oss via telefon eller e-post, blir behandlet av vår bærekraftansvarlig.



## 6

### Gjenoppretting der dette er påkrevd

Når en virksomhet har identifisert at den har forårsaket eller bidratt til skade på mennesker, dyr, samfunn eller miljø håndteres skaden gjennom å sørge for gjenoppretting, eller samarbeide om gjenoppretting. Gjenoppretting kan innebære økonomisk erstatning eller kompensasjon, en offentlig beklagelse, eller at skaden på annet vis rettes opp. Det handler også om å sørge for tilgang til klageordninger for arbeidere og/eller lokalsamfunn slik at de kan få sin sak hørt og håndtert.



## 6.A Gjenoppretting

### **6.A.1 Beskriv virksomhetens policy for gjenoppretting ved negative konsekvenser for mennesker, dyr, samfunn og miljø**

Der våre aktiviteter forårsaker eller medvirker til negativ påvirkning på mennesker, samfunn eller miljø skal vi stanse denne aktiviteten, og vi vil søke å gjenopprette skaden. Der leverandøren er ansvarlig for den negative påvirkningen/skaden er leverandøren også ansvarlig for gjenoppretting.

---

### **Beskriv eventuelle tilfeller av gjenoppretting i rapporteringsperioden**

Vi har ikke avdekket noen brudd på våre retningslinjer under rapporteringsåret 2023.

---

## 6.B Sikre tilgang til klagemekanismer

### **6.B.1 Beskriv hva virksomheten gjør for å sikre at ansatte i egen virksomhet og andre interessenter, spesielt påvirkede arbeidere samt lokalsamfunn har tilgang til varslingskanaler og klagemekanismer, når det er aktuelt**

Innenfor virksomheten har Interfrukt en dedikert ansvarlig for varsling, som kan ta direkte kontakt med styret, dersom situasjonen skulle kreve det.

For arbeidere i leverandørkjeden har vi ikke noe direkte linje fram til vår virksomhet, men vi oppfordrer alle våre førstehåndsleverandører til å etablere effektive varslingskanaler for sine egne leverandørkjeder. Dette for å sikre informasjonsflyten og ivaretagelsen av arbeidstakerrettigheter. I tillegg vil vi inkludere kartlegging av varslingskanaler i våre aktsomhetsvurderinger for rapporteringsåret 2024.

Kontaktinformasjon:

Interfrukt SA  
Kristine Borthen  
[kristine.borthen@interfrukt.no](mailto:kristine.borthen@interfrukt.no)