



Aktsomhetsvurderinger for bærekraftig  
forretningspraksis

# Redegjørelse rapporteringsåret 2023

for KS - Kommunesektorens organisasjon

□



## FNs BÆREKRAFTSMÅL



## Til lesere av rapporten

Næringslivet og offentlig sektor har stor påvirkning på mennesker, samfunn, miljø, klima og dyr og kan både bidra positivt til utvikling, men også medvirke negativt og forårsake skade. Virksomheter har derfor en nøkkelrolle i å oppnå FNs bærekraftsmål og Parisavtalens 1,5 graders mål.

Denne rapporten kan brukes som redegjørelse etter åpenhetsloven, men rapporten favner bredere med klima og miljø, sirkulærøkonomi og antikorrupsjon. Våre medlemmer er forpliktet til å jobbe med aktsomhetsvurderinger og årlig rapportere på arbeidet. Medlemmer i Etisk handel Norge som er på Basisnivå1 oppfyller også åpenhetslovens aktsomhetsvurderingsplikt, og delvis informasjonsplikten.

OECDs begrep Responsible Business Conduct er det vi i Etisk handel Norge kaller for bærekraftig forretningspraksis. Den systematiske innsatsen virksomheter gjør for å kartlegge, forebygge, begrense og gjøre rede for hvordan de håndterer risiko for negativ påvirkning, samt rette opp skade for mennesker, dyr, samfunn og miljø – kalles aktsomhetsvurderinger (due diligence). Virksomheter over en viss størrelse er gjennom åpenhetsloven pålagt å gjøre aktsomhetsvurderinger på menneskerettigheter. Alle virksomheter, uavhengig av størrelse, er av norske myndigheter forventet å gjøre aktsomhetsvurderinger også på samfunn, miljø og dyr og etterleve FNs veiledende prinsipper for næringsliv og menneskerettigheter (UNGP) og OECDs retningslinjer for flernasjonale selskaper. Dette gjelder både næringsliv, offentlig sektor og organisasjoner.

Etisk handel Norges prinsipper (vår Code of Conduct) for bærekraftig forretningspraksis dekker områdene anstendig arbeid, menneskerettigheter, miljø/klima, antikorrupsjon og dyrevelferd. Rapporten viser åpenhet om hvordan virksomheten arbeider med aktsomhetsvurderinger i tråd med UNGP og OECDs retningslinjer. Alle medlemsrapportene gjøres offentlig tilgjengelig på Etisk handel Norges hjemmesider.

**Heidi Furustøl**

Daglig leder

Etisk handel Norge

# Aktsomhetsvurderinger

Denne rapporten er bygget rundt FNs veiledende prinsipper for næringsliv og menneskerettigheter og OECDs modell for aktsomhetsvurderinger for ansvarlig næringsliv.

Modellen har seks trinn som beskriver hvordan virksomheter kan jobbe for mer ansvarlig og bærekraftig forretningspraksis. Å være god på aktsomhetsvurderinger betyr ikke at en virksomhet ikke har negativ påvirkning på mennesker, samfunn og miljø, men heller at virksomheten er åpen og ærlig om utfordringer og håndterer dette på best mulig måte i samråd med sine interessenter. Denne rapporten er delt inn i kapitler basert på denne modellen.



# Forord av daglig leder

KS er kommunesektorens interesseorganisasjon, utviklingspartner og landets største offentlige arbeidsgiverorganisasjon. Alle kommuner og fylkeskommuner er medlemmer. KS arbeider for en selvstendig og nyskapende kommunesektor.

KS har hovedkontor i Oslo og fylkeskontorer fordelt på 14 steder i landet. I tillegg er KS representert med eget kontor i Brussel. Det er cirka 300 ansatte i KS.

KS baserer seg cirka 70 prosent på inntekter fra medlemmene (kontingent). Øvrig inntekt stammer fra salg av tjenester, overskudd fra heleide datterselskaper i KS-konsernet eller finansforvaltning. I tillegg mottar KS betydelige statlige tilskudd som bidrar til et økt tjenestetilbud, for eksempel TØRN-prosjektet.

## **Arbeidstakerorganisasjon**

KS er landets største offentlige arbeidsgiverorganisasjon. KS forhandler og inngår avtaler med arbeidstakerorganisasjonene på vegne av alle kommuner og fylkeskommuner, unntatt Oslo.

## **Interesseorganisasjon**

KS arbeider for at alle norske kommuner og regioner skal ha sterke nok muskler til å utvikle gode lokalsamfunn som dekker innbyggernes behov.

## **Utviklingspartner**

KS' utviklingsarbeid er rettet mot kommunesektorens behov og omfatter innovasjon, kvalitetsutvikling i tjenestene, effektivisering, arbeidsgiverutvikling, samfunnsutvikling og utvikling av lokaldemokratiet.

KS vil oppfylle kravene i Åpenhetsloven og Lov/forskrift om offentlige anskaffelser. Arbeidet med bærekraft er også en integrert del av arbeidet til KS, både eksternt og internt.

**" KS arbeider sammen med medlemmene for å utvikle en selvstendig, effektiv og nyskapende kommunesektor. "**

Lars Owe Kristiansen

*Direktør for organisasjonsutvikling og økonomi*



# Nøkkelinformasjon om virksomheten og leverandørkjeden

## Nøkkelinformasjon om virksomheten

### Navn på virksomheten

KS - Kommunesektorens organisasjon

---

### Adresse hovedkontor

Haakon VIIIs gate 9 0161 Oslo

---

### Viktigste merker, produkter og tjenester

Arbeidsgiverorganisasjon, interesseorganisasjon og utviklingspartner

---

### Beskrivelse av virksomhetens struktur

KS er kommunesektorens interesseorganisasjon, utviklingspartner og landets største offentlige arbeidsgiverorganisasjon. Alle kommuner og fylkeskommuner er medlemmer.

---

### Omsetning i rapporteringsåret (NOK)

1 137 092 000

---

### Antall ansatte

306

---

### Er virksomheten omfattet av åpenhetsloven?

Ja

---

### Vesentlige organisatoriske endringer siden forrige rapportering og denne rapportens tidsperiode

---

### Navn, tittel for kontaktperson for rapporten

Carsten Neraal, seniorrådgiver

---

### E-post adresse for kontaktperson for rapporten

carsten.neraal@ks.no

---

## Informasjon om leverandørkjeden

### Generell beskrivelse av virksomhetens innkjøpsmodell og leverandørkjede

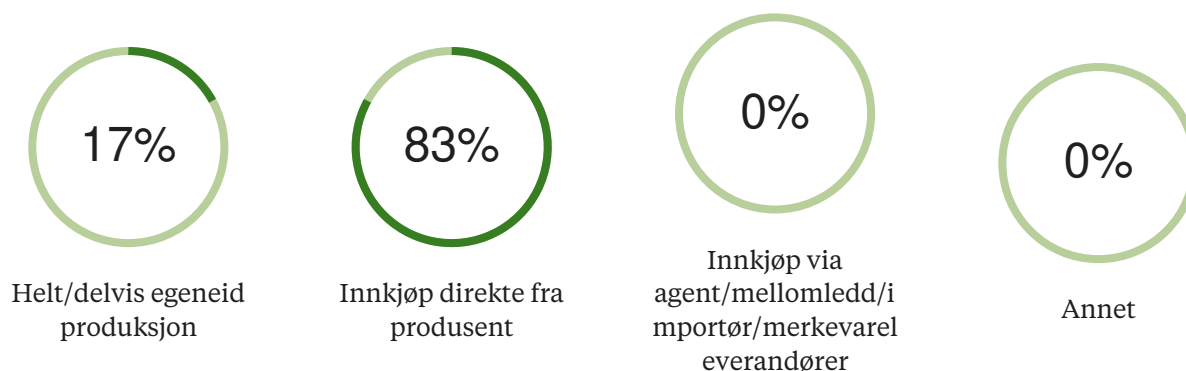
#### Antall leverandører som virksomheten har hatt kommersielle relasjoner med i rapporteringsåret

73

#### Kommentar til antall leverandører

leveranser over 1 mill kr

#### Type innkjøp/ leverandørforhold



#### Liste over førsteleddsprodusenter per land

Oppgi antall arbeidere hos førsteleddsprodusenter som virksomheten har oversikt over, og hvor mange produsenter dette er basert på:

Antall arbeidere

Antall produsenter dette er basert på

Kommentar til antall arbeidere

**Viktigste innsatsfaktorer/råvarer for produkter eller tjenester og geografi**

---

--	--

---

**Er virksomheten leverandør til offentlig sektor?**

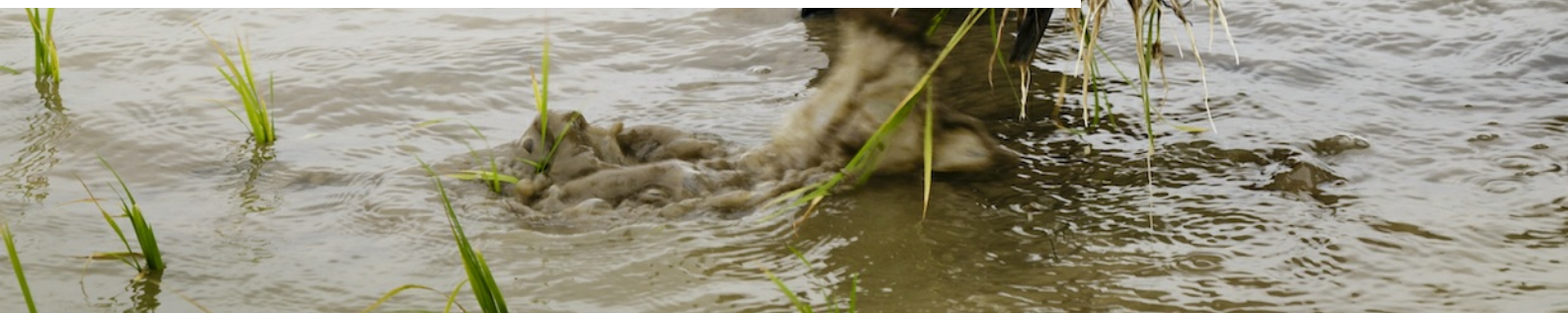
---



# 1

## Forankring av bærekraft i virksomheten

Forankring av ansvarlighet knyttet til bærekraftig forretningspraksis i virksomheten handler om å ha strategier, planer, relevante policyer og retningslinjer for aktsomhetsvurderinger som er vedtatt av ledelsen. Disse bør omfatte hele virksomheten, samt virksomhetens leverandørkjede og forretningsforbindelser. Effektive styringssystemer for implementering er en forutsetning for å lykkes, og arbeidet med aktsomhetsvurderinger bør være en integrert del av virksomhetens forretningsdrift. Tydelige forventninger fra toppledelsen, samt tydelig plassering av ansvar innad i virksomheten for implementering av de ulike delene av aktsomhetsvurderinger er viktig. Alle involverte må vite hva de skal gjøre. Åpenhet om forpliktelser virksomheten har til seg selv, utfordringer de står overfor og hvordan dette håndteres, er vesentlig.





## 1.A Policy for egen virksomhet

### 1.A.1 Lenke til offentlig tilgjengelig policy for egen virksomhet

<https://www.ks.no/om-ks/ks-redegjorelse-etter-apenhetsloven/>

---

### 1.A.2 Hva sier virksomheten offentlig om sine forpliktelser til å respektere mennesker, dyr, samfunn, miljø og klima?

KS følger anskaffelsesregelverket. Herunder lov om offentlige anskaffelser og bestemmelsen i § 5 om Miljø, menneskerettigheter og andre samfunnshensyn.

Det følger videre av KS' anskaffelsesstrategi at FNs bærekraftsmål skal være ledetråd for alle anskaffelser. Det er særlig bærekraftsmål knyttet til klima, miljø og arbeidsvilkår som er mest relevante.

I anskaffelsesstrategien har KS stilt følgende tiltak knyttet til bærekraft:

- KS stiller miljøkrav i kvalifikasjonskrav og i tildelingskriterier
- KS stiller krav om miljørapportering i kontraktsoppfølgingen
- KS stiller krav til dokumentasjon knyttet til miljøledelse, miljømerking og klimaregnskap
- KS stiller krav til dokumentasjon knyttet til lønns- og arbeidsvilkår for leverandørens verdikjede med underleverandører
- KS vil søke samarbeid med norske kompetansemiljøer innen bærekraftsmål, miljømerking og -sertifisering

Det heter i Eiermeldingen til KS-Holding AS som at; "KS-Holding AS' eierskap skal fremme samfunnsansvarlig forretningsdrift og bærekraftig samfunnsutvikling." I strategiene til selskapene KS Konsulent AS, Kommunenes Hus AS, Kommunal Rapport AS og Kommuneforlaget AS (KF) heter det videre at "Selskapets virksomhet skal drives etter FNs bærekraftsmål og FNs Global Compact 10 prinsipper om samfunnsansvar innenfor områdene menneskerettigheter, arbeidslivstandarder, miljø og antikorrupsjon".

---

### 1.A.3 Hvordan er policy for egen virksomhet blitt utviklet og forankret?

At KS skal følge både anskaffelsesregelverket og åpenhetsloven er forankret i Hovedstyret i KS. Eiermeldingen til KS-Holding AS er vedtatt av Landsstyret i KS.

---

## 1.B Organisering og internkommunikasjon

### 1.B.1 Hvordan er arbeidet med aktsomhetsvurderinger organisert i virksomheten, forankret i interne retningslinjer og rutiner og hvorfor?

KS skal forholde seg korrekt til åpenhetsloven og regelverket om offentlige anskaffelser. Dette er kommunisert og fulgt opp internt i organisasjonen på ulike måter, eksempelvis gjennom artikler på intranett og kurs (både digitalt og fysisk). Det er også ansatt en egen innkjøper i KS som bistår ved gjennomføring av anskaffelser, herunder å vurdere risiko knyttet miljø/klima, menneskerettigheter og anstendige arbeidsforhold knyttet til ulike anskaffelser.

Det er videre en intern arbeidsgruppe for dem som jobber med offentlige anskaffelser i KS. Gruppen møtes hver tredje uke og diskuterer og deler beste-praksis om temaer med tilknytning til offentlige anskaffelser, blant annet knyttet til bærekraft, grunnleggende menneskerettigheter, anti-korrupsjon og anstendige arbeidsforhold.

---

### 1.B.2 Hvordan blir betydningen av virksomhetens aktsomhetsvurderinger konkretisert og tydeliggjort for de ansatte gjennom stillingsbeskrivelse (eller lignende), arbeidsoppgaver og incentivordninger?

Det er blant annet artikler på KS' nettsider og intranettet til KS som informerer om overholdelse av anskaffelsesregelverket, anskaffelsesstrategien og åpenhetsloven. Dette blir også nevnt på KS' introdag for nyansatte.

---

### 1.B.3 Hvordan sikres det at relevante ansatte har tilstrekkelig kompetanse til å gjennomføre arbeidet med aktsomhetsvurderinger?

Årlig blir gjennomsnittlig fem ansatte sertifiserte som innkjøpere gjennom sertifiseringskurs i offentlige anskaffelser i regi av KS Advokatene og KS anskaffelsesforum (KSA). En av kursdagene brukes her til opplæring i klima/miljø, menneskerettigheter, anstendige arbeidsforhold og andre samfunnshensyn.

Videre blir det gjennomført annen form for opplæring gjennom blant annet fagartikler på intranett, digitale kurs og én-til-én veiledning.

KS har høy fagkompetanse internt i organisasjonen gjennom fire advokater hos KS Advokatene med spesialkompetanse på offentlige anskaffelser. Sekretariatsleder og styret i KS anskaffelsesforum (KSA) bistår også ved behov.

## 1.C. Planer og ressurser

### 1.C.1 Hvordan er virksomhetens forpliktelser til å respektere mennesker, samfunn, dyr og miljø forankret i virksomhetens strategier og handlingsplaner?

KS Hovedstyret har gitt klare prioriteringer til en bærekraftig strategi for virksomheten.

Det heter videre i eiermeldingen til KS-Holding AS som at; "KS-Holding AS' eierskap skal fremme samfunnsansvarlig forretningsdrift og bærekraftig samfunnsutvikling." I strategiene til selskapene KS Konsulent AS, Kommunenes Hus AS, Kommunal Rapport AS og Kommuneforlaget AS (KF) heter det at "Selskapets virksomhet skal drives etter FNs bærekraftsmål og FNs Global Compact 10 prinsipper om samfunnsansvar innenfor områdene menneskerettigheter, arbeidslivstandarder, miljø og antikorrupsjon".

Bærekraft er jevnlig et tema når KS har halvårige konsernutvalgsmøter med datterselskapene.

---

### 1.C.2 Hvordan følges virksomhetens strategier og planer for å være ansvarlig og bærekraftig opp av ledelse og styre?

Daglig drift i KS sorterer under administrerende direktør.

---

## 1.D Partnerskap og samarbeid med forretningsforbindelser, spesielt leverandører

### 1.D.1 Hvordan tydeliggjør virksomheten viktigheten av ansvarlighet og bærekraft i møte med forretningsforbindelser, spesielt i leverandørkjeden?

Arbeidet med ansvarlighet og bærekraft er en integrert del av anskaffelsesrutinene i KS, blant annet som følge av krav i lov om offentlige anskaffelser § 5 og egne mål og tiltak i KS' anskaffelsesstrategi. Ansvarlighet og bærekraft følges opp på egnet vis, både gjennom kvalifikasjonskrav, tildelingskriterier, kravspesifikasjon og kontraktskrav i anskaffelsesprosessen, samt i kontraktsoppfølgingen når kontrakt er inngått.

At KS overholder lov og forskrift om offentlige anskaffelser er et viktig bidrag til at KS opptrer med integritet og forebygger korrupsjon.

Eksempelvis vil KS som oppdragsgiver avvise en leverandør hvor det er kjent at leverandøren er rettskraftig dømt for, eller har vedtatt forelegg for, følgende straffbare forhold:

- Deltakelse i en kriminell organisasjon
  - Korrupsjon
  - Bedrageri
  - Terrorhandlinger eller straffbare handlinger med forbindelse til terrorvirksomhet
  - Hvitvasking av penger eller finansiering av terrorisme
  - Barnearbeid og andre former for menneskehandel
-



## 1.E Erfaringer og endringer

### 1.E.1 Hvilke erfaringer har virksomheten gjort seg om arbeidet med bærekraftig forretningspraksis i rapporteringsåret, og hva har endret seg som et resultat av dette?

KS har forsterket sitt fokus på bærekraft ved å allokere inntil 5 prosent av den langsiktige investeringsporteføljen til «formålsbaserte investeringer». Slike investeringer har en klar intensjon om å skape målbare sosiale og/eller miljømessige effekter. Det rapporteres på miljøkrav for hele investeringsporteføljen.



## 2

Fastsette fokus for rapporten

# Kartlegging av virksomhetens påvirkning på mennesker, dyr, samfunn og miljø

Kartlegging handler om å identifisere virksomhetens risiko for, og faktiske negative påvirkning/ skade, på mennesker, dyr, samfunn og miljø, inkludert i leverandørkjeden og gjennom forretningsforbindelser. Det handler om å først danne seg et overordnet risikobilde, for så å prioritere mest vesentlige risikoområder for grundigere kartlegging og håndtering av funn. Hvordan virksomheten er involvert i eventuell negativ påvirkning på mennesker, dyr, samfunn og miljø, er sentralt for å avgjøre riktig respons og tiltak. Involvering av interessenter, spesielt påvirkede parter, er sentralt i kartleggingsarbeidet, så vel som i tiltak for å håndtere utfordringene på en god måte.

## 2.A Kartlegging og prioritering

### PRIORITERT NEGATIV PÅVIRKNING/SKADE FOR MENNESKER, DYR, SAMFUNN OG MILJØ

*Å prioritere en eller flere risikoområder på bakgrunn av alvorlighetsgrad, betyr ikke at noen risiko er viktigere enn andre, eller at virksomheter ikke gjør noen med annen risiko, men at det som har størst negativ påvirkning prioriteres først. Kartlegging og prioritering er en kontinuerlig prosess.*

**2.A.1 List opp virksomhetens faktiske negative konsekvenser og/eller prioriterte vesentlig risiko for negativ påvirkning/skade på mennesker, dyr, samfunn og miljø. Merk at de prioriterte risikoene dere lister opp i tabellen under vil bli overført til trinn 3 av denne rapporten, hvor dere vil bli bedt om å besvare hvordan dere arbeider med å stanse, forebygge eller redusere den negative påvirkningen.**

Prioritert negativ påvirkning / skade	Relatert tema	Geografi
<p>Virksomhetens største negative konsekvenser for miljøet er vurdert å være transport. KS har gjort flere tiltak for å avhjelpe dette, eksempelvis vedtatt en reisepolicy.</p> <p>Reisepolicyen gjelder for ansatte og tillitsvalgte (politikere). Ved planlegging av reisen skal følgende momenter tas med i vurderingen:</p> <ul style="list-style-type: none"><li>- Er reisen nødvendig?</li><li>- Kan reisen erstattes med telefonmøte eller videokonferanse?</li><li>- Hvis det er aktuelt at flere reiser, skal antall reisende vurderes kritisk</li><li>- Hvordan kan reisen gjennomføres mest mulig miljøvennlig og økonomisk?</li></ul> <p>En av de sentrale aktivitetene for 2024 for å nå Langtidsstrategiens mål (Plan 2024) er redusere klimapåvirkningen i KS' egen drift. For å nå dette målet arbeider vi blant annet med bedre etterlevelse av reisepolicyen nevnt over, samt mål og krav i anskaffelsesstrategien knyttet til bærekraft. Vi vil også se nærmere på om organisasjonen kan gjøre mer for å redusere klimapåvirkningen knyttet til mat (eksempelvis mat i kantinen og under møter/konferanser), samt redusere klimaavtrykket ved oppussing (eksempelvis at vedlikehold og reparasjoner førstevalget fremfor oppussing).</p>		

## BEGRUNNELSE FOR HVORFOR DISSE UTFORDRINGENE ER PRIORITERT SOM MEST VESENTLIGE FOR MENNESKER, DYR, SAMFUNN OG MILJØ

**2.A.2 Beskriv:** a) virksomhetens rutiner for kartlegging og identifisering av risiko og hvordan den negative påvirkningen/skaden ble identifisert og prioritert i denne perioden. b) eventuelle deler av virksomheten som ikke er dekket i denne rapporteringen (produktgrupper, egne produkter, avdelinger eller lignende) og hvorfor dere har valgt å ikke prioritere disse i det videre arbeidet; c) hvordan informasjon ble hentet inn, hvilke kilder som er benyttet og hvilke interessenter som er involvert/dere har snakket med; d) om det er identifisert områder eller tema hvor det er manglende informasjon for å danne seg et helhetlig bilde, og hvordan dere planlegger å gå frem for å få mer informasjon/håndtere dette.

Det meste av innkjøp som organisasjonen gjør er kjøp av konsulenttjenester. Dette er vurdert å ha liten risiko for negativ påvirkning/skade på mennesker, dyr, samfunn og miljø.

I den grad det gjøres andre innkjøp hvor risikoen er høyere, eksempelvis ved kjøp av håndverkertjenester eller ytelser knyttet til IT, vil egnede tiltak bli gjort for å redusere risikoen for potensiell negativ påvirkning/skade på mennesker, dyr, samfunn og miljø. Eksempelvis at det i utlysningen av anskaffelsen stilles egnede kvalifikasjonskrav, tildelingskriterier og/eller krav i kravspesifikasjonen. Når kontrakt er inngått vil de nevnte hensynene der det er relevant, bli fulgt opp i kontraktsoppfølgingen.

Ved vurderingen av om en anskaffelse har risiko for faktiske negative konsekvenser og/eller prioriterte vesentlig risiko for negativ påvirkning/skade på mennesker, dyr, samfunn og miljø, så vil egnede verktøy bli benyttet. Eksempelvis dette risikokartleggingsverktøyet som er tilgjengelig på [anskaffelser.no](https://anskaffelser.no): <https://anskaffelser.no/berekraftige-anskaffingar/menneskerettigheter/hoyrisikolisten>

---

## ANNEN NEGATIV PÅVIRKNING/SKADE

**2.A.3 Beskriv annen negativ påvirkning/skade på mennesker, dyr, samfunn og miljø som ble identifisert i kartleggingen i egen virksomhet, leverandørkjeden eller hos forretningsforbindelser i rapporteringsåret og hvordan disse er håndtert**

Anskaffelser av ytelser knyttet til IT og håndverkertjenester, er identifisert som to anskaffelser med potensiell risiko for negativ påvirkning/skade på mennesker, dyr, samfunn og miljø. Ved utlysning av kontrakter innenfor disse to områdene vil organisasjonen være særlig oppmerksom på respekt for grunnleggende menneskerettigheter og anstendige arbeidsforhold. Eksempelvis at det i utlysningen av anskaffelsen stilles egnede kvalifikasjonskrav, tildelingskriterier og/eller krav i kravspesifikasjonen når tjenestene utlyses.



A woman in a blue lab coat and cap is shown in profile, looking down at a laptop in a laboratory setting. Other people in similar attire are visible in the background, working at their stations. The scene is brightly lit with overhead fluorescent lights.

### 3

#### Håndtering av prioritert påvirkning

## Stanse, forebygge eller redusere negativ påvirkning

Stanse, forebygge eller redusere handler om å håndtere funn fra kartleggingen på en god måte. Virksomhetens mest vesentlige negative påvirkning på mennesker, dyr, samfunn og miljø prioriteres først. Dette betyr ikke at annen risiko er uvesentlig eller at det ikke håndteres. Hvordan virksomheten er involvert, er sentralt for å treffe riktige tiltak. Faktisk negativ påvirkning/skade som virksomheten forårsaker eller bidrar til må stanses, forebygges og reduseres. Virksomheter som er direkte forbundet med negativ påvirkning må bruke sin innflytelse til å få forretningsforbindelser (f.eks. leverandører) til å stanse, forebygge og redusere dette. Dette innebærer å utvikle og iverksettes planer og rutiner for å håndtere risiko, og kan kreve endringer i egne policyer og styringssystemer. Virksomheters vellykkede håndtering av negativ påvirkning på mennesker, dyr samfunn og miljø er et avgjørende bidrag til FNs bærekraftsmål.

## 3.A Stanse, forebygge eller redusere

3.A.1 Legg til mål, status på fremdrift, og beskriv tiltak dere har iverksatt for å håndtere virksomhetens prioriterte negative påvirkning/skade på mennesker, dyr, samfunn og miljø:

Prioritert negativ påvirkning/skade	<p><b>Virksomhetens største negative konsekvenser for miljøet er vurdert å være transport. KS har gjort flere tiltak for å avhjelpe dette, eksempelvis vedtatt en reisepolicy. Reisepolicyen gjelder for ansatte og tillitsvalgte (politikere). Ved planlegging av reisen skal følgende momenter tas med i vurderingen:</b></p> <ul style="list-style-type: none"><li>- Er reisen nødvendig?</li><li>- Kan reisen erstattes med telefonmøte eller videokonferanse?</li><li>- Hvis det er aktuelt at flere reiser, skal antall reisende vurderes kritisk</li><li>- Hvordan kan reisen gjennomføres mest mulig miljøvennlig og økonomisk?</li></ul> <p><b>En av de sentrale aktivitetene for 2024 for å nå Langtidsstrategiens mål (Plan 2024) er redusere klimapåvirkningen i KS' egen drift. For å nå dette målet arbeider vi blant annet med bedre etterlevelse av reisepolicyen nevnt over, samt mål og krav i anskaffelsesstrategien knyttet til bærekraft. Vi vil også se nærmere på om organisasjonen kan gjøre mer for å redusere klimapåvirkningen knyttet til mat (eksempelvis mat i kantinen og under møter/konferanser), samt redusere klimaavtrykket ved oppussing (eksempelvis at vedlikehold og reparasjoner førstevalget fremfor oppussing).</b></p>
Overordnet mål :	
Status :	
Mål i rapporteringsåret :	

Beskriv iverksatte eller planlagte tiltak for å stanse eller begrense negative konsekvenser og begrunnelse for tiltaket/tiltakene :

**Beskriv faktiske eller forventede resultater av tiltaket beskrevet over, samt mål og aktiviteter for kommende rapporteringsår :**

---

## 3.B Andre tiltak for å håndtere negativ påvirkning/skade:

**Beskriv virksomhetens tverrgående tiltak for å stanse, forebygge eller redusere negativ påvirkning/ skade på mennesker, samfunn og miljø i leverandørkjeden**

### 3.B.1 Reduksjon av natur- og miljøpåvirkning

KS følger regelverket for offentlige anskaffelser. Dersom anskaffelsen vurderes å ha særlig negativ skade/konsekvenser for natur og miljø vil egnede tiltak vurderes. Eksempelvis, å ikke gjennomføre anskaffelsen overhodet.

---

### 3.B.2 Reduksjon av klimagassutslipp

Reisepolicy stiller krav til den enkelte om å vurdere reisesens nødvendighet med hensyn til klimautslipp. Etter reisepolicyen skal det eksempelvis vurderes om reisen kan erstattes med telefonmøte eller videokonferanse.

---

### 3.B.3 Tilpasning av egen innkjøpspraksis (sourcing)

### 3.B.4 Valg av produkter og sertifiseringer

De ulike verktøyene og kriterieveiviserne på anskaffelser.no brukes som verktøy hvis dette er relevant for valg av produkter og sertifiseringer.

---

### 3.B.5 Støtte aktivt opp om fri fagorganisering og kollektive forhandlinger, eller der lovverket ikke tillater dette, støtte aktivt opp om andre former for demokratisk valgt arbeiderrepresentasjon

KS har et utstrakt samarbeid nasjonalt og internasjonalt knyttet til arbeidsliv og faglig rettigheter. Anstendige arbeidsforhold blir også fulgt opp i konkret ved anskaffelser. Eksempelvis ved at det som utgangspunkt stilles krav om tariffavtale ved valg av hoteller til konferanser.

---

### 3.B.6 Bidrag til utvikling, kompetanseheving og opplæring internt og av leverandører og arbeidere i leverandørkjeden

Hvert år deltar i gjennomsnitt fem ansatte på sertifiseringskurs i offentlige anskaffelser, der samfunnshensyn og bærekraftige anskaffelser er et viktig tema i opplæringen.

---

### 3.B.7 Bekjempelse av korrupsjon og bestikkelser i egen virksomhet og leverandørkjeden

### 3.B.8 Annen relevant informasjon for hvordan dere arbeider med å redusere, forhindre og håndtere negativ innvirkning på mennesker, dyr, samfunn og miljø





## 4

# Overvåking av gjennomføring og resultater

Overvåking av gjennomføring og resultater handler om å måle effekten av systematikken og eget arbeid i hvert trinn i aktsomhetsvurderingene, og viser hvorvidt virksomheten gjør gode aktsomhetsvurderinger. Virksomheten må ha systematikk og rutiner på plass for å kunne fange opp og kritisk vurdere egne konklusjoner, prioriteringer og tiltak som er gjort som en del av aktsomhetsvurderinger. Eksempelvis: Er kartlegging og prioritering av mest negativ påvirkning gjort på en faglig god og troverdig måte, og som reflekterer de faktiske forholdene? Virker tiltakene for å stanse, forebygge og/eller redusere virksomhetens negative påvirkning/skade etter hensikten? Er skade gjenopprettet der det er relevant? Dette kan gjelde tiltak virksomheten gjør selv og som utføres av eller i samarbeid med andre. Erfaringene virksomheten gjør seg med arbeidet med aktsomhetsvurderinger brukes for å forbedre prosesser og resultater i fremtiden.



## 4.A Overvåkning og evaluering

**4.A.1** Beskriv a) hvem som har ansvar for å overvåke effekten og resultatene av tiltak iverksatt for å håndtere virksomhetens vesentlige risiko for skade/negativ påvirkning på mennesker, dyr, samfunn og miljø, og hvordan overvåkingen gjennomføres i praksis, b) hvem som har ansvar for å evaluere virksomhetens implementering og arbeid med aktsomhetsvurderinger, og hvordan evalueringen gjennomføres i praksis:

---

**4.A.2** Beskriv hvordan dere sannsynliggjør at virksomhetens tiltak for å identifisere, forebygge og redusere negativ påvirkning faktisk fungerer





## 5

# Kommunikasjon av hvordan negativ påvirkning/skade er håndtert

Forutsetningen for god ekstern kommunikasjon om arbeidet knyttet til virksomheters aktsomhetsvurderinger for bærekraftig forretningspraksis er at den bygger på konkrete aktiviteter og resultater. Virksomheten skal kommunisere offentlig om relevante styringsdokumentet knyttet til aktsomhetsvurderinger, eksempelvis policyer, retningslinjer, prosesser og aktiviteter knyttet til å identifisere og håndtere virksomhetens faktiske og potensielle negative påvirkning på mennesker, dyr, samfunn og miljø. Kommunikasjonen bør inkludere hvordan risikoen er avdekket og håndtert, samt hvilke effekter man oppnådde av tiltakene/aktivitetene. Etter åpenhetslovens §4 skal virksomheter som er omfattet årlig offentliggjøre en redegjørelse for aktsomhetsvurderinger.

## 5.A. Kommunisere eksternt

**5.A.1 Beskriv hvordan virksomheten kommuniserer med berørte interessenter om håndteringen av negativ påvirkning/skade**

---

**5.A.2 Beskriv hvordan virksomheten kommuniserer offentlig rundt eget arbeid med kartlegging og håndtering av negativ påvirkning/skade**

---

**5.A.3 Beskriv virksomhetens rutine for å ivareta og besvare eksterne henvendelser relatert til informasjonskravet pålagt virksomheter under åpenhetsloven.**

Via hjemmeside. <https://www.ks.no/om-ks/ks-redegjorelse-etter-aphetsloven/> Her fremgår også kontaktinformasjon for eventuelle henvendelser knyttet til informasjonskravet under åpenhetsloven.





## 6

### Gjenoppretting der dette er påkrevd

Når en virksomhet har identifisert at den har forårsaket eller bidratt til skade på mennesker, dyr, samfunn eller miljø håndteres skaden gjennom å sørge for gjenoppretting, eller samarbeide om gjenoppretting. Gjenoppretting kan innebære økonomisk erstatning eller kompensasjon, en offentlig beklagelse, eller at skaden på annet vis rettes opp. Det handler også om å sørge for tilgang til klageordninger for arbeidere og/eller lokalsamfunn slik at de kan få sin sak hørt og håndtert.





## 6.A Gjenoppretting

**6.A.1** Beskriv virksomhetens policy for gjenoppretting ved negative konsekvenser for mennesker, dyr, samfunn og miljø

---

Beskriv eventuelle tilfeller av gjenoppretting i rapporteringsperioden

---

## 6.B Sikre tilgang til klagemekanismer

**6.B.1 Beskriv hva virksomheten gjør for å sikre at ansatte i egen virksomhet og andre interessenter, spesielt påvirkede arbeidere samt lokalsamfunn har tilgang til varslingskanaler og klagemekanismer, når det er aktuelt**

Kontaktinformasjon:

KS - Kommunesektorens organisasjon

Carsten Neraal, seniorrådgiver

[carsten.neraal@ks.no](mailto:carsten.neraal@ks.no)