

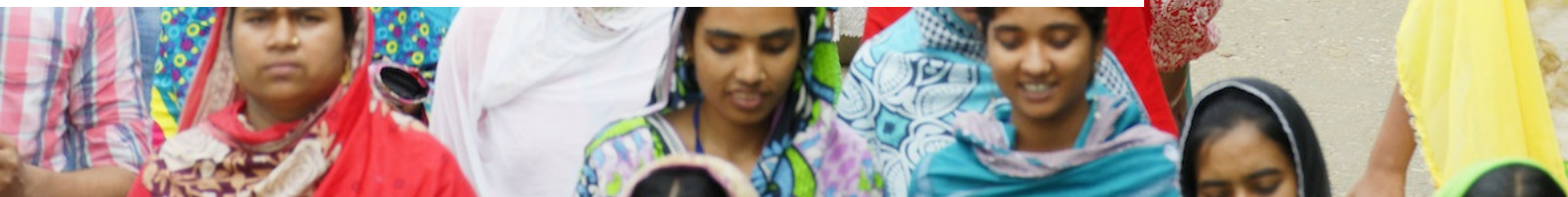


Lillestrøm kommune

# Rapportering offentlige anskaffelser 2023

for offentlig sektor (ikke omfattet av åpenhetsloven)

□





## FNs BÆREKRAFTSMÅL



## Til lesere av rapporten

Offentlig sektor er landets største kunde og forbruker. Med dette følger stor innkjøpsmakt og et stort ansvar. Gjennom forvaltning av felleskapets ressurser skal offentlige virksomheter gå foran og ha et sirkulært og bærekraftig forbruk, og etterspørre varer og tjenester som er tilvirket etter høye etiske og sosiale standarder for arbeids- og miljøforhold i både egen virksomhet og i leverandørkjeden.

Den nye åpenhetsloven (Lov om virksomheters åpenhet og arbeid med grunnleggende menneskerettigheter og anstendige arbeidsforhold) gir offentlig sektor et enklere arbeid med å ettergå at leverandører etterlever de forpliktelser som følger av anskaffelseslovens §5 om å respektere menneskerettighetene. Et annet viktig verktøy for oppdragsgivere i leverandøroppfølgingen er det oppdaterte nasjonale kontraktsvilkåret for ivaretagelse av grunnleggende menneskerettigheter, som er utarbeidet av Etisk handel Norge og Direktoratet for forvaltning og økonomistyring (DFØ). Kontraktsvilkåret stiller krav til leverandørers aktsomhetsvurderinger i tråd med åpenhetsloven og OECDs retningslinjer for flernasjonale selskaper.

Medlemmer i Etisk handel Norge bruker sin innflytelse til å øke oppslutningen om etisk handel og bærekraftig forretningspraksis. Medlemmene er forpliktet til å jobbe aktivt for å ivareta mennesker, samfunn, miljø og dyrevelferd gjennom aktsomhetsvurderinger. For medlemmer i offentlig sektor betyr det at innkjøpsmakten skal brukes på en måte som fremmer ansvarlig og bærekraftig handel og konkurranse på like vilkår mellom leverandører, der grunnleggende menneskerettigheter er en viktig komponent på lik linje med pris, miljø, klima, kvalitet og leveringssikkerhet. En viktig målsetting er derfor at etisk handel skal bidra til at bare seriøse leverandører tildeles offentlige kontrakter. En annen, og like viktig målsetting, er at offentlig sektor anskaffer varer og tjenester på en måte som bidrar til at de som lager produktene og tjenestene får grunnleggende menneskerettigheter oppfylt og at produksjonen ikke skader miljø, klima eller bidrar til korrupsjon.

Medlemmer i Etisk handel Norge er forpliktet til årlig å rapportere om fremdriften i arbeidet med etisk handel og

aktsomhetsvurderinger på et definert basisnivå. Vedlagte rapport gjelder våre medlemmer i offentlig sektor som ikke er omfattet av åpenhetsloven og rapporten er offentlig tilgjengelig og kan lastes ned fra våre nettsider [www.etiskhandel.no](http://www.etiskhandel.no). Medlemmenes innmeldingstidspunkt vil påvirke hvor langt de har kommet i arbeidet med aktsomhetsvurderinger.



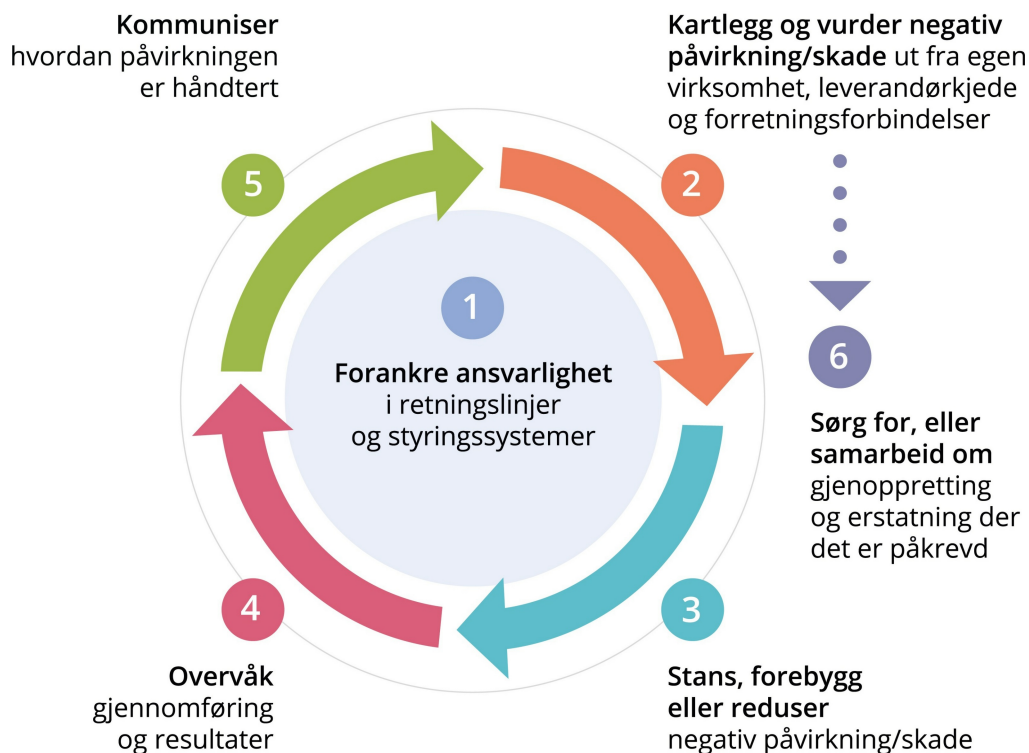
**Heidi Furustøl**

*Daglig leder*

Etisk handel Norge



# Rapportering på aktsomhetsvurderinger med hensyn til mennesker, dyr, samfunn og miljø



Årsrapporten er bygget rundt FNs veiledende prinsipper for næringsliv og menneskerettigheter (UNGP) og OECDs modell for aktsomhetsvurderinger for ansvarlig næringsliv. Modellen har seks trinn som beskriver hvordan virksomheter kan jobbe for mer ansvarlig og bærekraftig forretningspraksis. Å være god på aktsomhetsvurderinger utelukker ikke at en virksomhet har negativ påvirkning på mennesker, samfunn og miljø, men at virksomheten er åpen og ærlig om utfordringer og håndterer dette på best mulig måte i samråd med sine interessenter. Metoden for aktsomhetsvurderinger er godt egnet til å bistå virksomheter til å opptre ansvarlig gjennom å kartlegge og håndtere risiko for negative påvirkninger og skade forårsaket av egen virksomhet, i leverandørkjeden og hos forretningsforbindelser, med hensyn til grunnleggende menneskerettigheter, miljø og korrupsjon. Det vil, basert på hvor i leverandørkjeden en virksomhet befinner seg, naturlig være ulik grad av delaktighet innenfor de ulike trinnene, men enhver virksomhet har plikt til å utøve ansvarlighet innenfor de ulike trinnene. Ansvarlighet i denne forbindelse for offentlig sektor baseres i stor grad på virksomhetens egen forankring, systemer og rutiner, egne vurderinger i forhold til risiko (basert på anerkjente kilder og egen kompetanse/erfaring), oppfølging av leverandør/kontrakt, kommunikasjon med berørte parter og samarbeid/bidra/påse sammen med leverandør om forbedringer/avvikshåndtering. Alle medlemmer i Etisk handel Norge er forpliktet på prinsipperklæringen om bærekraftig forretningspraksis med bruk av aktsomhetsvurderinger. Offentlige oppdragsgivere/ virksomheter forplikter seg til å arbeide aktivt for samme mål innenfor det handlingsrommet loven til enhver tillater. I henhold til første pilar i FNs veiledende prinsipper for næringsliv og menneskerettigheter (UNGP) har det offentlige et juridisk ansvar for å beskytte menneskerettighetene gjennom å utføre aktsomhetsvurderinger både i egne organer, i eierskap og i offentlige anskaffelser.

Denne årsrapporten er delt inn i kapitler basert på OECDs aktsomhetsvurderingsmodell, samt hensyntar de fire fasene av anskaffelsesprosessen for offentlig sektor. Anskaffelsesprosessen består av; 1. forankring, 2. planlegging, 3. gjennomføring og 4. oppfølging. De fire fasene er beskrevet i parentes i innholdsfortegnelsen under de seks trinnene i OECDs aktsomhetsmodell.

# Forord fra virksomhetsleder

FNs bærekraftsmål er verdens felles arbeidsplan for å utrydde fattigdom, bekjempe ulikhet og stoppe klimaendringene innen 2030. Bærekraftsmålene har en klar og tydelig forankring i Lillestrøm kommunes verdier, og gir dermed klare føringer for hvordan kommunens anskaffelsespraksis skal innrettes.

Lillestrøm kommune er en stor innkjøper av varer og tjenester, hvor produksjonen skjer både i og utenfor Norge. Som ansvarlig oppdragsgiver påhviler det derfor et stort ansvar for å etterspørre bærekraftige varer og tjenester, og å påse at våre leverandører ivaretar menneske- og arbeidstakerrettigheter, dyrevelferd og miljø i hele verdikjeden.

Å jobbe for å sikre bærekraftige verdikjeder blir stadig viktigere med et urolig verdensbilde, hvor klimaendringene utgjør en stor trussel mot enkelte kritiske råvarer. Lillestrøm kommune har derfor i 2023 tatt store steg hva gjelder kompetanseheving innenfor bærekraft, samt videreutvikling og forbedring av eksisterende krav og kriterier i utsatte kontrakter. Kommunen har et tett samarbeid med Etisk Handel Norge, og vil fortsette det gode samarbeidet framover for å sikre ansvarlig næringsliv i kommunens kontrakter.

**" Som ansvarlig oppdragsgiver påhviler derfor et stort ansvar for å etterspørre bærekraftige varer og tjenester, og påse at våre leverandører ivaretar menneske- og arbeidstakerrettigheter, dyrevelferd og miljø i hele verdikjeden. "**

Trine Myrvold Wikstrøm  
*Kommunedirektør*

# Nøkkelinformasjon om virksomheten og leverandørkjeden

## Nøkkelinformasjon om virksomheten

### Navn på virksomheten

Lillestrøm kommune

---

### Adresse hovedkontor

Jonas Lies gate 18

---

### Antall ansatte

6 000

---

### Navn, tittel og tlf.nr. for kontaktperson for rapporten

Elise Marifjæren Gundersen, Seniorrådgiver - fagansvarlig etisk handel, 996 20 646

---

### E-post adresse for kontaktperson for rapporten

elise.gundersen@lillestrom.kommune.no

---

### Beskrivelse av virksomhetens struktur

Kommunen er per tidspunkt organisert i følgende stab og tjenesteområder:

- Digitalisering
- Helse og mestring
- Kultur, Miljø og Samfunn
- Oppvekst
- Organisasjon og utvikling
- Økonomi

Det er fem ledernivåer i kommunen.

Kommunen har gjennom sin digitale satsning utstrakt bruk av Microsoft Teams og Yammer. I tillegg satses det på økt bruk av innbyggerdialog ved at kommunen eksempelvis har satt seg mål om at innbyggerne i størst mulig grad skal kunne benytte selvbetjeningsløsninger for å løse sine behov. Videre er det viktig at kommunen oppleves som åpen og tilgjengelig, med digitale løsninger som er lette å bruke.

Kommunen foretar nå en større omorganisering, blant annet for å kunne arbeide mer systematisk og strategisk med bærekraft. Ny organisering skal tre i kraft fra og med 1.5.2024.

---

## Informasjon om anskaffelser/avtaler

**Samlet verdi innkjøp av varer og tjenester i rapporteringsåret (NOK)**

2 000 000 000

---

**Totalt antall aktive anskaffelser/avtaler i rapporteringsåret**

145

---

**Oppgi antall avtaler hvor det har vært gjennomført kontraktsoppfølging under rapporteringsåret**

3

---

## Mål og fremdrift

### MÅL OG FREMDRIFT I RAPPORTERINGSÅRET

1

**Mål:** Lillestrøm kommune har god kompetanse og bevissthet innen samfunnsansvar.

**Status:** Innkjøpsseksjonen har i 2023 fått dedikerte fagansvarlige for områdene grønne innkjøp og etisk handel. De fagansvarlige har i løpet av året tilegnet seg verdifull kompetanse og erfaring knyttet til både strategisk og operativt arbeid med bærekraft.

2

Innkjøpsseksjonen skal foreta en årlig risikovurdering for å identifisere kommende anskaffelser og inngåtte kontrakter med risiko for brudd på menneske- og/eller arbeidstakerrettigheter, og/eller betydelig klima- og miljøbelastning.

**Mål:** Risikovurderingen skal resultere i identifikasjon av hvilke eksisterende rammeavtaler, samt nye konkurranser, som skal ha ekstra fokus på bærekraft.

For 2023 var målet å følge opp tre rammeavtaler, og ha ekstra fokus på samfunnsansvar i fem nye anskaffelser.

På tross av ressursmangel har innkjøpsseksjonen oppnådd målene vi satt for 2023; det er gjennomført særskilte kontraktsoppfølginger på tre prioriterte kontrakter, og vi har hatt særskilt fokus på samfunnsansvar i fem nye anskaffelser.

**Status:** I tillegg har det gjennom året blitt gjennomført fortløpende risikovurderinger og statusmøter for byggherre- og innkjøpsseksjonen, hvor vi har identifisert konkurranser og avtaler som skal ha særskilt fokus på samfunnsansvar.

3

**Mål:** Kommunen skal ha fokus på en helhetlig og strategisk tilnærming til etisk handel, og vil fortsette dette arbeidet i 2023. Kommunen skal stille målrettede kvalifikasjonskrav, kontraktsvilkår og videreutvikle vår kompetanse på etiske tildelingskriterier i prioriterte vareanskaffelser. Det er også et mål å øke andelen anskaffelser med etisk handel som enten kvalifikasjonskrav, kontraktsvilkår og/eller tildelingskriterier.

**Status:** Kommunen har fått dedikerte fagpersoner innenfor områdene grønne innkjøp og etisk handel, som jobber både strategisk og operativt med fagområdene. Fagpersonene har i 2023 arbeidet med å utvikle maler for miljø og etisk handel, samt bistått i de konkrete anskaffelsene med utforming av krav og kriterier, samt evaluering av disse.

4

**Mål:** Innkjøpsseksjonen skal utvikle metoder, maler og verktøy for effektiv oppfølging av etiske krav.



**Status :** Fagansvarlig for etisk handel har i 2023 utviklet et skjema for oppfølging av kontraktskrav knyttet til samfunnsansvar. Det pågår p.t. et større arbeid med å revidere samtlige maler, og skjema for oppfølging vil tas i bruk når dette arbeidet er ferdigstilt våren 2024.

---

## MÅL FOR KOMMENDE ÅR

1

Innkjøpsseksjonen skal i 2024 jobbe med å redusere forbruk av unødvendige engangsartikler.

2

Vedtatt plan for klimanøytral drift skal konkretiseres, og innenfor satsingsområdet Grønne innkjøp skal det utformes konkrete mål for helhetlig og systematisk arbeid med utslippskutt.

3

Lillestrøm kommune skal være et forbilde for strategisk arbeid med bærekraftige innkjøp. Det skal utformes en ny helhetlig strategi og handlingsplan for bærekraftige innkjøp i 2024, som skal gjenspeile denne ambisjonen, og som er i tråd med krav til Basisnivå.

4

Innkjøpsseksjonen skal videreutvikle metoder, maler og verktøy for å sikre varer og tjenester som kommunen kjøper er produsert i tråd med høye etiske og sosiale standarder.

5

Lillestrøm kommune skal være en pådriver for god dyrevelferd gjennom dialog med leverandørmarkedet, og skal stille ambisiøse og egnede krav.

6

Innkjøpsseksjonen skal identifisere behov for kompetansehevende tiltak, og starte gjennomføring av disse.

7

Innkjøpsseksjonen skal utforme og ta i bruk maler og kriteriesett for etisk handel og dyrevelferd.



# 1

## Forankring av ansvarlighet i virksomheten

Forankring av bærekraft i virksomheten handler om å ha relevante strategier, planer, policy og retningslinjer for aktsomhetsvurderinger i anskaffelser som er vedtatt av ledelsen.

For en offentlig virksomhet vil det bl.a. bety å ha egnede rutiner for å fremme respekt for grunnleggende menneskerettigheter ved offentlige anskaffelser der det er risiko for brudd på slike rettigheter, i tråd med §5 i Loven om offentlige anskaffelser (LOA). Det betyr også at anskaffelsesstrategi/policy og handlingsplaner omhandler bærekraft. Sentralt i dette er virksomhetens arbeid med aktsomhetsvurderinger. Det vil bla. si å ha strategier og planer for hvordan virksomheten identifiserer og håndterer virksomhetens negative påvirkning/skade på mennesker, dyr, samfunn og miljø i hele leverandørkjeden. Gjennom å håndtere dette på en god måte bidrar virksomheten til oppnåelse av bærekraftsmålene.

Effektive styringssystemer for implementering er en forutsetning for å lykkes. Arbeidet med aktsomhetsvurderinger, og i denne forbindelse også oppfølging av leverandørenes aktsomhetsvurderinger, bør være en integrert del av virksomhetens anskaffelsesprosess. Tydelige forventninger fra toppledelsen, samt tydelig plassering av ansvar innad i virksomheten for implementering av de ulike delene av aktsomhetsvurderinger er viktig. Alle involverte må vite hva de skal gjøre. Åpenhet om forpliktelser virksomheten har til seg selv, utfordringer de står overfor og hvordan dette håndteres, er vesentlig.

## 1.A Forankring: Anskaffelsesstrategi/policy for egen virksomhet

### 1.A.1 Lenke til offentlig tilgjengelig policy for egen virksomhet

<https://www.lillestrom.kommune.no/politikk-og-administrasjon/for-vare-leverandorer/innkjopsstrategier/>

---

### 1.A.2 Hvordan er anskaffelsesstrategi/policy for egen virksomhet blitt utviklet og forankret?

Anskaffelsesstrategien er forfattet av innkjøpsseksjonen i Lillestrøm kommune, med utgangspunkt i kommunens mål og verdier. Strategien har vært på høring internt i kommunen innenfor alle kommunalområdene, samt vært på høring hos tillitsvalgtapparatet, og er endelig vedtatt av kommunestyret.

Det er kommunedirektøren som har det overordnede ansvaret for gjennomføringen av anskaffelsesstrategien.

Det skal i 2024 utarbeides ny anskaffelsesstrategi for årene 2025-2029.

---

## 1.B Forankring: Organisering, internkommunikasjon og kompetanse

---

### 1.B Organisering og internkommunikasjon

#### **1.B.1 Hvordan er arbeidet med aktsomhetsvurderinger i anskaffelser for bærekraftig forretningspraksis organisert i virksomheten, og hvorfor?**

Jamfør vedlagte organisasjonskart er innkjøpsseksjonen delt i tre fagområder. Innkjøpsseksjonen har det overordnede ansvaret for ansvarlig næringsliv i kommunens anskaffelser. Innkjøpsseksjonens ansvarsområder er fordelt på flere ansatte, og de ansatte som har fagansvar for bærekraft og aktsomhetsvurderinger jobber i området Konkurrans og avtale.

Ansvaret for implementeringen ligger imidlertid hos innkjøpsrådgiverne og kontraktsforvalterne på seksjonen, og de fagansvarlige innenfor bærekraft bidrar også i oppfølging av kontraktsvilkår som gjelder bærekraft.

Fagansvarlig for etisk handel på innkjøpsseksjonen er en pådriver for arbeid knyttet til aktsomhetsvurderinger. Den ansvarlige har også ansvar for å utvikle styringsdokumenter som strategier og planer, og implementere etiske krav og kriterier i kommunens anskaffelser.

---

#### **1.B.2 Hvordan sikres det at relevante ansatte har tilstrekkelig kompetanse til å arbeide med aktsomhetsvurderinger i anskaffelser og følge opp dette hos leverandører?**

Innkjøpsrådgivere og kontraktsforvalterne oppfordres til å delta på kurs i regi av Etisk Handel Norge, og det legges opp til kunnskapsdeling i seksjonen slik at vi kan lære av hverandre og tidligere praksis. Fagansvarlig for Etisk handel gjennomfører intern opplæring på avdelingen, og bistår innkjøpsrådgiverne ved behov.

Det er fremdeles behov for kompetansehevende tiltak, både internt på seksjonen, men også hos våre leverandører. Behovet for kompetansehevende tiltak vil øke i 2024, og det planlegges en prosess for å identifisere konkrete tiltak for gjennomføring av dette.

## 1.C Planer og ressurser

### 1.C.1 Hvordan er virksomhetens forpliktelser til å respektere mennesker, dyr, samfunn og miljø forankret i virksomhetens strategier og handlingsplaner?

Det er vedtatt at Lillestrøm kommune skal ha en utvikling som bygger på FNs Bærekraftsmål. I kommuneplanens samfunnsdel er det definert fire satsingsområder, hver med sine prioriterte bærekraftsmål.

Det er videre forankret i Lillestrøm kommunes anskaffelsesstrategi at kommunen aktivt skal ta samfunnsansvar gjennom å kjøpe varer og tjenester som er produsert etter høye etiske, sosiale og miljømessige standarder. Lillestrøm kommune skal være ambisiøse og ledende på disse områdene, og skal være villige til å betale mer for å sikre at vi mottar bærekraftige og samfunnsansvarlige leveranser.

Arbeidet med bærekraft, herunder etisk handel og miljø, er videre forankret i Strategi for grønne innkjøp, Standard kontraktsvilkår for varer og tjenester og Lillestrøm kommunes seriøsitetsbestemmelser.

---



## 1.D Forankring: Partnerskap og samarbeid med leverandører

### 1.D.1 Hvordan tydeliggjør virksomheten viktigheten av ansvarlighet og bærekraft i møte med leverandørkjeden?

Innkjøpsseksjonen har ulike virkemidler for å tydeliggjøre ansvarlighet og bærekraft i møte med leverandørmarkedet.

Før konkurranser gjennomfører vi markedsundersøkelser. Det kan være aktuelt med markedsdialog hvor relevante leverandører inviteres til å dele om kunnskap og utvikling i markedet. Dette for at vi skal få kjennskap til hvor strenge krav som kan stilles i den forestående konkurransen.

I alle vareanskaffelser benytter vi DFØs kontraktsvilkår for ivaretagelse av grunnleggende menneskerettigheter i leverandørkjeden.

I alle våre bygg- og anleggsanskaffelser stiller vi krav til leverandørens aksept for kommunens seriositetsbestemmelser, samt at disse gjennomgås med valgte leverandør på oppstartsmøtet, og følges opp i selve prosjektet.

For rapporteringsåret 2023 har vi gjennomført konkurranser hvor vi har tildelt på etiske kriterier, og hvor vi har stilt kontraktskrav knyttet til dyrevelferd. Det er også standard praksis å tildele på miljø og/eller stille krav knyttet til miljø.

Når leverandør er valgt, avholdes et oppstartsmøte hvor det gjennomgås konkrete kontraktskrav og forventninger for avtaleperioden, herunder forventninger hva gjelder kontraktskrav knyttet til samfunnsansvar. Vi benytter et standardisert skjema for oppfølging av alle kontraktskrav knyttet til bærekraft. Kommunen vektlegger videre at kontraktsoppfølgingen er et samarbeid mellom oppdragsgiver og leverandør.

Generelt i kontraktsoppfølgingen avholdes årlige statusmøter med leverandører, det tas stikkprøver for å sikre at kontraktskravene etterleves, og vi benytter egenrapporteringsskjemaer som våre leverandører fyller ut.

---

### 1.D.2 Hvordan jobbes det med å ivareta prinsipperklæringen?

Fagansvarlige på bærekraft ser på muligheten for å videreutvikle DFØs standard kontraktsvilkår til å bedre harmonere med OECDs metodikk for aktsomhetsvurderinger.

---

## 1.E Erfaringer og endringer

### 1.E.1 Hvilke erfaringer har virksomheten gjort seg om arbeidet med bærekraftig forretningspraksis i anskaffelser under rapporteringsåret, og hva har endret seg som et resultat av dette?

Lillestrøm kommune har i rapporteringsåret hatt utfordringer hva gjelder ressurser og kapasitet, og vi ser at det til tider er utfordrende å prioritere strategisk arbeid. Likevel har vi oppnådd en rekke milepæler i rapporteringsåret, mye takket være harde prioriteringer. Vi har erfart viktigheten av å ikke bite over for mye, men prioritere de anskaffelsene hvor risikoen er høyest, og vi kan påvirke mest.

Videre har vi erfart hvor kompetansebehovet er størst. Vi ser behov for å øke grunnforståelsen hos alle innkjøperne knyttet til ansvarlig næringsliv, slik at vi ikke blir for sårbare. Videre må vi også foreta tydeligere prioriteringer i kontraktsoppfølgingen, og vil arbeide for å systematisere og differensiere våre kontrakter.

Erfaringene vi gjorde oss i fjoråret hva gjelder behov for markedsdialog har blitt bekreftet også i 2023. Innkjøpsseksjonen har utstrakt bruk av markedsdialog i ulike former, og det gjør oss bedre i stand til å finne riktig nivå på krav og kriterier i våre konkurranser.

Vi har per tidspunkt ikke foretatt endringer i kommunens anskaffelsesstrategi. Dette vil imidlertid bli prioritert i 2024, og resultatet av dette vil synliggjøres i neste rapporteringsår.



## 2

### Fastsette fokus for rapporten

# Kartlegging av virksomhetens påvirkning på mennesker, dyr, samfunn og miljø

Kartlegging handler om å identifisere virksomhetens risiko for, og faktiske negative påvirkning eller skade på, mennesker, dyr, samfunn og miljø i leverandørkjeden.

For offentlig sektor vil det være vesentlig å foreta denne type kartlegging i flere faser av en anskaffelsesprosess. Først overordnet i planleggingsfasen og deretter i konkurransegjennomføringen. Virksomheten må i planleggingsfasen tilegne seg overordnet kunnskap om risikobildet for de aktuelle produkter/tjenester som inngår i anskaffelsen. Deretter, ut fra grad av risiko, tilpasse videre dialog, krav, kriterier og oppfølging mot aktuelle tilbydere/leverandører (konkurransegjennomføring).

Kartlegging av virksomhetens påvirkning på mennesker, dyr, samfunn og miljø må også inngå i kontraktsoppfølgingen for å redusere og forebygge risiko for menneske, dyr, samfunn og miljø. Det handler om å først danne seg et overordnet risikobilde, for så å prioritere mest vesentlige risikoområder for grundigere kartlegging og håndtering av funn. Hvordan virksomheten er involvert i eventuell negativ påvirkning på mennesker, dyr, samfunn og miljø, er sentralt for å avgjøre riktig respons og tiltak. Involvering av tilbydere/leverandører er sentralt i kartleggingsarbeidet, så vel som i tiltak for å håndtere utfordringene på en god måte.

## 2.A Kartlegging og prioritering

### 2.A.1 Risikokartlegging

For å identifisere risiko for mulig brudd på arbeidstakerrettigheter, miljø og samfunn benytter Lillestrøm kommune i all hovedsak DFØs høyrisikoliste. Høyrisikolisten henter informasjon fra rapporter og undersøkelser som er utarbeidet av ILO. Andre relevante kilder som kan nevnes er US Department of Labour, US State Department sine landrapporter, samt at vi samarbeider med andre fagmiljøer og kommuner.

Lillestrøm kommune gjør følgende for å identifisere risiko for mulig brudd på mennesker, dyr, samfunn og miljø:

#### Generelt

- Foretar risikovurdering hvor vi identifiserer kommende anskaffelser hvor det er høy risiko for brudd.
- I anskaffelsene som blir utpekt med høy risiko gjennomføres markedsdialog med sikte på å kartlegge hva som er riktig nivå for krav og kriterier. Vi innhenter også erfaringer, hvis mulig. Det gjøres videre en kontinuerlig risikovurdering gjennom hele anskaffelsesprosessen. Ny informasjon, eksempelvis i tilbudet, kan få betydning for kontraktsoppfølgingen.

#### Etter inngåelse av kontrakt

- Vi identifiserer hvilke kontrakter hvor det er høyest risiko for brudd, og som skal følges ekstra opp. For disse kontraktene benyttes eksempelvis Etisk handel Norges verktøy for risikovurdering for å etterspørre informasjon om leverandørkjede på konkrete produkter, og det gjennomføres andre stikkprøver på oppfyllelse av kontraktskrav.
- Det gjennomføres status- og kontraktsoppfølgingsmøter med nåværende leverandører for å få bedre innsikt i leverandørkjedene
- Egenrapportering fra nåværende leverandører vedrørende etterlevelse av sosiale kontraktsvilkår i deres leverandørkjeder

### 2.A.2 Etske/sosiale krav i anskaffelsesprosessen

1

I hvilke type anskaffelser	Solcellepaneler
Ant. leverandører på avtalen	2
Anvendt som kvalifikasjonskrav	Ja
Anvendt ved tildeling av kontrakt	Ja
Anvendt som kontraktsvilkår	Ja

2

I hvilke type anskaffelser	IKT- og AV utstyr
Ant. leverandører på avtalen	1
Anvendt som kvalifikasjonskrav	Ja
Anvendt ved tildeling av kontrakt	Ja
Anvendt som kontraktsvilkår	Ja

3

I hvilke type anskaffelser	Utvidelse og ombygging av Bingsfoss ungdomsskole
Ant. leverandører på avtalen	1
Anvendt som kvalifikasjonskrav	Ja
Anvendt ved tildeling av kontrakt	Nei
Anvendt som kontraktsvilkår	Ja

4

I hvilke type anskaffelser	Uteleker og ballbinger
Ant. leverandører på avtalen	1
Anvendt som kvalifikasjonskrav	Ja
Anvendt ved tildeling av kontrakt	Nei
Anvendt som kontraktsvilkår	Ja



I hvilke type anskaffelser	Kontormateriell
Ant. leverandører på avtalen	1
Anvendt som kvalifikasjonskrav	Ja
Anvendt ved tildeling av kontrakt	Nei
Anvendt som kontraktsvilkår	Ja

## PRIORITERT NEGATIV PÅVIRKNING/SKADE FOR MENNESKER, SAMFUNN OG MILJØ

*Å prioritere en eller flere risikoområder på bakgrunn av alvorlighetsgrad, betyr ikke at noen risiko er viktigere enn andre, eller at virksomheter ikke gjør noen med annen risiko, men at det som har størst negativ påvirkning prioriteres først. Kartlegging og prioritering er en kontinuerlig prosess.*

### 2.A.3 List opp virksomhetens prioriterte risiko for negativ påvirkning/skade på mennesker, dyr, samfunn og miljø.

Prioritert negativ påvirkning/skade	Relatert tema	Geografi
Fare for brudd på menneske- og arbeidstakerrettigheter i produksjon av solcellepanel.	Tvangsarbeid Fagorganisering og kollektive forhandlinger Brutal behandling Helse, miljø og sikkerhet Marginaliserte befolkningsgrupper	
Risiko for brudd på god dyrevelferd i våre kontrakter, eksempelvis i egg- og kjøttproduksjon, produksjon av meieriprodukter og animalske tekstiler som ull og skinn.	Dyrevelferd	Norge

<p>Fare for brudd på menneske- og arbeidstakerrettigheter i produksjon av IKT- og AV-utstyr</p>	<p>Tvangsarbeid Fagorganisering og kollektive forhandlinger Barnarbeid Brutal behandling Helse, miljø og sikkerhet Marginaliserte befolkningsgrupper</p>	<p>Globalt</p>
<p>Miljøpåvirkning og klimagassutslipp ved bygge- og anleggsvirksomhet.</p>	<p>Miljø Utslipp Drivhusgasser Energi Avfall Materialbruk</p>	
<p>Fare for arbeidslivskriminalitet, sosial dumping og annen utnyttelse av arbeidskraft i bygge- og anleggskontrakter.</p>	<p>Tvangsarbeid Fagorganisering og kollektive forhandlinger Helse, miljø og sikkerhet Lønn Arbeidstid Regulære ansettelse Korrupsjon</p>	
<p>Risiko for brudd på menneske- og arbeidstakerrettigheter i produksjon av varer, eksempelvis arbeidstøy, mat og drikke og byggevarer.</p>	<p>Tvangsarbeid Fagorganisering og kollektive forhandlinger Barnarbeid Diskriminering Brutal behandling Helse, miljø og sikkerhet Lønn Arbeidstid Regulære ansettelse Marginaliserte befolkningsgrupper</p>	<p>Globalt</p>

## BEGRUNNELSE FOR HVORFOR DISSE UTFORDRINGENE ER PRIORITERT SOM MEST VESENTLIGE FOR MENNESKER, SAMFUNN OG MILJØ

**2.A.4 Beskriv prioriterte risikoområder og bakgrunn for prioriteringen av disse. Beskriv hvordan informasjon ble hentet inn, hvilke kilder som er benyttet og hvilke interessenter som er involvert/dere har snakket med. Beskriv videre også om det er identifisert områder eller tema hvor det er manglende informasjon for å danne seg et helhetlig bilde, og hvordan dere planlegger å gå frem for å få mer informasjon/håndtere dette.**

Når det gjelder solcellepaneler er kommunen kjent med at produksjonen innebærer svært høy risiko for brudd på menneskerettigheter. Det var derfor viktig at kommunen i selve anskaffelsen gjorde tiltak for å ta ned risikoen, at vi fortsetter å ha fokus på risiko i kontraktsoppfølgingen, og at rammeavtalen benyttes i alle byggeprosjekter som gjennomføres.

Lillestrøm kommune skal styrke kravene til dyrevelferd i anskaffelsene som gjennomføres, og kommunen skal være bevisst når det kjøpes produkter fra dyr, at vi har et ansvar for hvordan dyrene har hatt det. Lillestrøm kommune har stor tro på at å stille krav til god dyrevelferd i anskaffelser bidrar til en positiv utvikling av markedet, og dyrevelferd er derfor et prioritert område.

Lillestrøm kommune vurderer risikoen for brudd på menneske- og arbeidstakerrettigheter som svært høy i mange av kommunens vareanskaffelser. Både tvangsarbeid og barnarbeid er noe av det som er påvist i utvinning av mineraler som er nødvendig i IKT-, AV-utstyr og batterier. IKT- og AV-utstyr blir derfor prioritert av kommunen.

Bygg og anlegg er forbundet med en svært høy andel av klimagassutslippene, og det er derfor naturlig for kommunen å prioritere området og se på tiltak som kan kutte utslippene.

Videre er et prioritert risikoområde for Lillestrøm kommune arbeidslivskriminalitet i bygge- og anleggsbransjen. Bakgrunnen for denne prioriteringen er at Lillestrøm kommune er en stor aktør i markedet, og at kommunen må være bevisst på ansvaret dette medfører, og dermed ha fokus på samfunnsansvar.

Risikoen for brudd på menneske- og arbeidstakerrettighetene vurdert som svært høy i mange av kommunens vareanskaffelser, herunder medisinsk forbruksmateriell, kjøretøy, og innenfor mat og drikke. Vareanskaffelser generelt er derfor et prioritert område.

I kartleggingen og prioritering av identifisert risiko har vi primært sett hen til DFØs høyrisikoliste, informasjon om risiko og sparring med Etisk handel Norge, Svanemerket. I tillegg benytter kommune kilder som rapporter fra US Department of Labour og rapporter fra anerkjente fagforenings- og sivilsamfunnsorganisasjoner.



### 3

#### Håndtering av prioritert påvirkning

## Stanse, forebygge eller redusere negativ påvirkning

Stanse, forebygge eller redusere handler om å håndtere funn fra kartleggingen på en god måte.

For offentlig sektor vil kartleggingen bl.a. innebefatte å benytte informasjon, kunnskap og dokumentasjon som leverandør innehar. Leverandør skal inneha oversikt over bl.a. risiko på land- og sektornivå og kunnskap om hvordan prioritere basert på mest vesentlig negativ påvirkning mennesker, dyr, samfunn og miljø. Dog må virksomheten selv gjøre sine innledende vurderinger på risiko og prioritering av dette.

Virksomhetens mest vesentlige negative påvirkning på mennesker, dyr, samfunn og miljø prioriteres først. Dette betyr ikke at annen risiko er uvesentlig eller at det ikke håndteres. Hvordan virksomheten er involvert, er sentralt for å treffe riktige tiltak. Faktisk negativ påvirkning/skade som virksomheten forårsaker eller bidrar til må stanses, forebygges og reduseres.

Virksomheter som er direkte forbundet med negativ påvirkning må bruke sin innflytelse til å få forretningsforbindelser (f.eks. leverandører) til å stanse, forebygge og redusere dette. Dette innebærer å utvikle og iverksettes planer og rutiner for å håndtere risiko, og kan kreve endringer i egne strategier, policyer og styringssystemer. Virksomhetens vellykkede håndtering av negativ påvirkning på mennesker, dyr, samfunn og miljø er et avgjørende bidrag til FNs bærekraftsmål.

## 3.A Stans, forebygg eller reduser (planlegging, gjennomføring og oppfølging)

3.A.1 Legg til mål, status på fremdrift, og beskriv tiltak dere har iverksatt for å håndtere virksomhetens prioriterte negative påvirkning/skade på mennesker, dyr, samfunn og miljø.

<b>Prioritert negativ påvirkning/skade</b>	<b>Fare for brudd på menneske- og arbeidstakerrettigheter i produksjon av solcellepanel.</b>
<b>Overordnet mål :</b>	Sikre at kommunens leverandører av solcellepaneler har kontroll i sine leverandørkjeder, vedlikeholder sine leverandørregistre, og har gode systemer for å avdekke eventuelle brudd.
<b>Status :</b>	Anskaffelse av solcellepaneler ble gjennomført i rapporteringsåret, og det ble stilt kvalifikasjonskrav, ambisiøse sosiale kontraktskrav, samt tildelt 50% på etikk.
<b>Mål i rapporteringsåret :</b>	I følge kommuneplanens samfunnsdel skal utviklingen i Lillestrøm kommune bygge på FNs bærekraftsmål, hvor mål 12 er ansvarlig produksjon. I kommunens anskaffelsesstrategi under fokusområde 3, er det videre nedfelt at kommunen skal være villig til å betale mer for å sikre at vi mottar bærekraftige og samfunnsansvarlige leveranser.

Beskriv iverksatte eller planlagte tiltak for å stanse eller begrense negative konsekvenser og begrunnelse for tiltaket/tiltakene :

Anskaffelse av rammeavtale for solcellepaneler ble først aktuell etter innkjøpsseksjonen hadde foretatt en risikokartlegging for rapporteringsåret. Risikoen i produksjonen var imidlertid så høy, og vi måtte endre våre prioriteringer. Dette medførte at vi stilte kvalifikasjonskrav knyttet til etikk, kontraktskrav om sosial dialog og etikk, samt tildelte 50 % på etikk. Kommunen vil jobbe for å ta ned risikoen i kontraktsoppfølgingen.

Beskriv faktiske eller forventede resultater av tiltaket beskrevet over, samt mål og aktiviteter for kommende rapporteringsår :

Kommunen skal bruke anskaffelser som et verktøy for å fremme bærekraft. I rapporteringsåret har innkjøpsseksjonen arbeidet konkret med anskaffelsen og stilt kontraktskrav. For det kommende året skal vi gjennomføre kontraktsoppfølging av inngått avtale, og i det arbeidet sikre at samtlige kontraktskrav oppfylles av våre leverandører.



<p><b>Prioritert negativ påvirkning/skade</b></p>	<p><b>Risiko for brudd på god dyrevelferd i våre kontrakter, eksempelvis i egg- og kjøttproduksjon, produksjon av meieriprodukter og animalske tekstiler som ull og skinn.</b></p>
<p><b>Overordnet mål :</b></p> <p><b>Status :</b></p>	<p>Kommunens anskaffelser skal fremme god velferd og respekt for alle dyr.</p> <p>Det er påbegynt et større arbeid med ny strategi for bærekraft, hvor dyrevelferd får en sentral plass. I gjennomførte anskaffelser hvor det kjøpes produkter fra dyr, er det stilt kontraktskrav knyttet til dyrevelferd.</p>
<p><b>Mål i rapporteringsåret :</b></p>	<p>I følge kommuneplanens samfunnsdel skal utviklingen i Lillestrøm kommune bygge på FNs bærekraftsmål, hvor mål 12 er ansvarlig produksjon. I kommunens anskaffelsesstrategi under fokusområde 3, er det videre nedfelt at kommunen skal være villig til å betale mer for å sikre at vi mottar bærekraftige og samfunnsansvarlige leveranser. I alle anskaffelser hvor det kjøpes produkter fra dyr skal det gjennomføres markedsdialog for å finne riktig nivå på krav til dyrevelferd i den konkrete anskaffelsen.</p>

Beskriv iverksatte eller planlagte tiltak for å stanse eller begrense negative konsekvenser og begrunnelse for tiltaket/tiltakene :

Anskaffelse av rammeavtale for ferskt kjøtt , samt kjøp av lokale egg, ble utpekt som fokusanskaffelser på dyrevelferd ved starten av rapporteringsåret. I rammeavtale for ferskt kjøtt gjennomførte kommunen markedsdialog, og utformet deretter kontraktskrav tilpasset markedets tilbakemeldinger og kommunens ambisjoner på området.

På kontrakten for kjøp av lokale egg undersøkte kommunen markedet, og fant at gården som var aktuell å kjøpe fra hadde svært gode forhold knyttet til dyrevelferd. Det var derfor ikke nødvendig å stille noen særskilte krav i denne kontrakten.

Beskriv faktiske eller forventede resultater av tiltaket beskrevet over, samt mål og aktiviteter for kommende rapporteringsår :

Kommunen skal bruke anskaffelser som et verktøy for å fremme bærekraft. I rapporteringsåret har innkjøpsseksjonen arbeidet konkret med anskaffelsen og stilt kontraktskrav. For det kommende året skal vi gjennomføre kontraktsoppfølging av inngått avtale, og i det arbeidet sikre at samtlige kontraktskrav oppfylles av våre leverandører.

<b>Prioritert negativ påvirkning/skade</b>	<b>Fare for brudd på menneske- og arbeidstakerrettigheter i produksjon av IKT- og AV-utstyr</b>
<b>Overordnet mål :</b>	Sikre at kommunens leverandører av IKT- og AV-utstyr har kontroll i sine leverandørkjeder, god sporbarhet, og har gode systemer for å avdekke eventuelle brudd.
<b>Status :</b>	Anskaffelse av rammeavtale for IKT- og AV-utstyr ble gjennomført i rapporteringsåret, og det ble stilt kvalifikasjonskrav, ambisiøse sosiale kontraktskrav, samt tildelt på etikk.
<b>Mål i rapporteringsåret :</b>	I følge kommuneplanens samfunnsdel skal utviklingen i Lillestrøm kommune bygge på FNs bærekraftsmål, hvor mål 12 er ansvarlig produksjon. I kommunens anskaffelsesstrategi under fokusområde 3, er det videre nedfelt at kommunen skal være villig til å betale mer for å sikre at vi mottar bærekraftige og samfunnsansvarlige leveranser.

Beskriv iverksatte eller planlagte tiltak for å stanse eller begrense negative konsekvenser og begrunnelse for tiltaket/tiltakene :

Anskaffelse av rammeavtale for IKT- og AV-utstyr ble utpekt som en prioritert anskaffelse ved starten av rapporteringsåret. Dette innebærer at det ble stilt kvalifikasjonskrav og kontraktskrav på etisk handel, men også tildelt på etikk.

Beskriv faktiske eller forventede resultater av tiltaket beskrevet over, samt mål og aktiviteter for kommende rapporteringsår :

Kommunen skal bruke anskaffelser som et verktøy for å fremme bærekraft. I rapporteringsåret har innkjøpsseksjonen arbeidet konkret med anskaffelsen og stilt kontraktskrav. For det kommende året skal vi gjennomføre kontraktsoppfølging av inngått avtale, og i det arbeidet sikre at samtlige kontraktskrav oppfylles av våre leverandører.

<b>Prioritert negativ påvirkning/skade</b>	<b>Miljøpåvirkning og klimagassutslipp ved bygge- og anleggsvirksomhet.</b>
<b>Overordnet mål :</b>	Redusere miljøpåvirkning og klimagassutslipp ved bygge- og anleggsvirksomhet i kommunen.
<b>Status :</b>	For de direkte utslippene fra bygg og anlegg har innkjøpsseksjonen utarbeidet standard klima- og miljøkrav og miljøoppfølgingsplan for kommunens anskaffelser av bygg og anlegg. Det er krav om minimum fossilfri anleggsvirksomhet, og premiering av utslippsfri teknologi gjennom tildelingskriterier. Fra 2027 skjerpes kravet til utslippsfri anleggsplass, og vi legger opp til innfasing av utslippsfri teknologi i våre rammeavtaler.
<b>Mål i rapporteringsåret :</b>	En målsetning i rapporteringsåret var å utforme standard klima- og miljøkrav samt miljøoppfølgingsplan. Dette har kommunen nå ferdigstilt og tatt i bruk.

Beskriv iverksatte eller planlagte tiltak for å stanse eller begrense negative konsekvenser og begrunnelse for tiltaket/tiltakene :

Kommunen har utformet og tatt i bruk standard klima- og miljøkrav og miljøoppfølgingsplan i alle anskaffelser av bygge- og anleggsvirksomhet.

Som et ledd i konkretisering av plan for klimanøytral drift jobbes det med å få vedtatt helhetlige og strategiske mål for bærekraftige bygg, samt krav til utslippsreduksjon og energieffektivisering i kommunens anleggs- og eiendomsdrift.

Beskriv faktiske eller forventede resultater av tiltaket beskrevet over, samt mål og aktiviteter for kommende rapporteringsår :

I det kommende rapporteringsåret skal kommunen pilotere et verktøy for automatisk og digital oppfølging av kommunens bygge- og anleggsplasser. Dette vil gi langt bedre kontroll med krav eller målsetninger om bruk av utslippsfrie anleggsmaskiner.

Videre skal miljøoppfølgingsplanen videreutvikles i trå med arbeidet med plan for klimanøytral drift.

<b>Prioritert negativ påvirkning/skade</b>	<b>Fare for arbeidslivskriminalitet, sosial dumping og annen utnyttelse av arbeidskraft i bygge- og anleggskontrakter.</b>
<b>Overordnet mål :</b>	Lillestrøm kommunes anskaffelser skal bidra til et anstendig og seriøst arbeidsliv.
<b>Status :</b>	Vedtatte seriøsitetsbestemmelser er under revisjon med tanke på forbedringer.
<b>Mål i rapporteringsåret :</b>	Lillestrøm kommune skal jobbe for å forebygge og bekjempe arbeidslivskriminalitet, korrupsjon og sosial dumping.

Beskriv iverksatte eller planlagte tiltak for å stanse eller begrense negative konsekvenser og begrunnelse for tiltaket/tiltakene :

Innkjøpsseksjonen har igangsatt et større arbeid med å revidere og forbedre eksisterende maler og øvrige dokumenter, herunder seriøsitetsbestemmelsene. Reviderte seriøsitetsbestemmelser skal politisk vedtas i løpet av 2024. Det er også igangsatt et arbeid med å systematisere oppfølgingen av seriøsitetsbestemmelser i rammeavtaler.

Beskriv faktiske eller forventede resultater av tiltaket beskrevet over, samt mål og aktiviteter for kommende rapporteringsår :

Nye reviderte og forbedrede seriøsitetsbestemmelser skal vedtas politisk i 2024. I tillegg skal kommunen ferdigstille og implementere nye rutiner for oppfølging av seriøsitetsbestemmelser i rammeavtaler.

<p><b>Prioritert negativ påvirkning/skade</b></p>	<p><b>Risiko for brudd på menneske- og arbeidstakerrettigheter i produksjon av varer, eksempelvis arbeidstøy, mat og drikke og byggevarer.</b></p>
<p><b>Overordnet mål :</b></p>	<p>Sikre at kommunens leverandører av varer har kontroll i sine leverandørkjeder, god sporbarhet, og har gode systemer for å avdekke eventuelle brudd.</p>
<p><b>Status :</b></p>	<p>Lillestrøm kommune vurderer risikoen for brudd på menneske- og arbeidstakerrettigheter som høy i mange av vareanskaffelsene. I de anskaffelsene vi anser risikoen for brudd som høyest har vi kvalifikasjonskrav på etikk, sosiale kontraktskrav samt tilstreber å tildele på etikk. Videre følges avtalene opp overfor våre leverandører.</p> <p>Videre er det nettopp påbegynt et større arbeid med å revidere maler og som ledd i det innføre et standard kvalifikasjonskrav knyttet til åpenhetsloven.</p>
<p><b>Mål i rapporteringsåret :</b></p>	<p>Tildele på etikk, og eller stille sosiale kvalifikasjonskrav og/eller kontraktskrav i prioriterte anskaffelser</p>

Beskriv iverksatte eller planlagte tiltak for å stanse eller begrense negative konsekvenser og begrunnelse for tiltaket/tiltakene :

Kommune tildelte på etikk i 2 anskaffelser: rammeavtale for IKT- og AV-utstyr og rammeavtale for kjøp av solcellepaneler. Det ble videre stilt sosiale kvalifikasjonskrav i 5 anskaffelser. DFØs standard kontraktsvilkår benyttes i alle kommunens varekjøp.

Beskriv faktiske eller forventede resultater av tiltaket beskrevet over, samt mål og aktiviteter for kommende rapporteringsår :

Kommunen skal bruke anskaffelser som et verktøy for å fremme bærekraft. I rapporteringsåret har innkjøpsseksjonen arbeidet konkret med anskaffelser og stilt kontraktskrav. For det kommende året skal vi gjennomføre kontraktsoppfølging av inngåtte avtaler, og i det arbeidet sikre at samtlige kontraktskrav oppfylles av våre leverandører.



## ANDRE TILTAK FOR Å HÅNDTERE NEGATIV PÅVIRKNING

**Beskriv virksomhetens generelle tiltak for å stanse, forebygge eller redusere negativ påvirkning knyttet til anskaffelser, også i leverandørkjeden.**

### 3.B.1 Reduksjon av natur- og miljøpåvirkning

Lillestrøm kommune har vedtatt en egen strategi for grønne innkjøp, og et eget sett med seriøsitetsbestemmelser som stilles som krav til våre leverandører. Strategien er laget for og av innkjøpsseksjonen og fastsetter at, og på hvilke måter, seksjonen skal jobbe for å redusere klima- og miljøbelastningen forbundet med sine innkjøp. Videre er det utpekt en dedikert ressurs i innkjøpsseksjonen som har fagansvar for grønne innkjøp og skal sikre et helhetlig og ambisiøst fokus på klima- og miljø i kommunens anskaffelser og kontrakter.

Kommunen har også en egen klimastrategi, og også denne er styrende for planlegging og gjennomføring av kommunens anskaffelser.

Hovedmålet innenfor satsingsområdet Klima og miljø er at:

«Lillestrøm kommune skal redusere klimagass-utslippene og ha en god ressursforvaltning, samtidig som kommunen skal håndtere forventet befolkningsvekst.»

Et av kommunens viktigste virkemidler for å oppfylle disse målene er en bevisst bruk av den innkjøpsmakten som kommunen besitter. Kommunen har derfor satt seg følgende mål når det gjelder anskaffelser:

1. Kommunen skal fremme bærekraftig bruk og forvaltning av ressurser gjennom sine innkjøp.
2. Kommunen skal stimulere til god sirkulærøkonomi gjennom sine innkjøp.
3. Kommunen skal redusere klimafotavtrykket i sine bygge- og anleggsprosjekter.
4. Kommunen skal vurdere eksterne samarbeid og prosjekter som har som formål å fremme ny miljøvennlig teknologi og løsninger.

Disse målene er styrende i alle våre anskaffelser og oppfølging av kontrakter. Innkjøpsseksjonen gjennomfører en årlig risikokartlegging for å identifisere hvilke kommende anskaffelser som har særlig stor klima- og miljøbelastning eller risiko for brudd på seriøsitetsbestemmelsene, eller hvilke anskaffelser som har særlig stort potensiale for klima- og miljøgevinst. Disse identifiserte anskaffelsene vil gis ekstra fokus på hhv. klima- og miljø eller sosiale hensyn i anskaffelsesprosessen.

Konkret har dette blant annet følgende effekter:

- vi bruker miljø som kontraktskrav og tildelingskriterier
- vi har rutiner for oppfølging av miljøkrav
- vi har innført egne sanksjoner i våre kontrakter for brudd på miljøkrav - det stilles krav til transport i kommunens kontrakter og det stilles krav til bærekraftig produksjon og ressursforvaltning knyttet til matsvinn.

---

### 3.B.2 Reduksjon av klimagassutslipp

Lillestrøm kommune har vedtatt en egen strategi for grønne innkjøp. Strategien fastsetter at, og på hvilke måter seksjonen skal jobbe for å redusere klima- og miljøbelastningen forbundet med sine innkjøp.

---

### 3.B.3 Tilpasning av egen innkjøpspraksis (sourcing)

For å redusere negativ påvirkning eller skade i leverandørkjeden har Lillestrøm kommune inntatt en klausul i sine kontrakter som åpner for prisregulering ved tilfeller av ekstraordinær prisøkning som følge av krigen i Ukraina og covid-19. Det er også gjort unntak fra dagbøter for forsinkelser som skyldes krig eller fortsatte leveringsutfordringer som følge av covid-19.

Videre er det praksis å la leverandørene utarbeide fremdriftsplan og sette sluttdato i byggeprosjekter som ikke er tidssensitive. I vareavtaler er det inntatt bestemmelser om minstevolum på bestillinger, og/eller miljøgebyr.

Videre stiller vi krav til at miljømerkede produkter er merket med dette i eHandelsløsningen vår, og i våre anskaffelser tilstreber vi å unngå kjøp av biler som går på diesel eller bensin. Som et resultat av sistnevnte har kommunen gått fra et årlig forbruk på drivstoff fra ca. kr 2 millioner i 2020, til et estimert forbruk på ca. kr. 350 000 i 2023.

---

### 3.B.4 Valg av produkter og sertifiseringer

I henhold til strategi for grønne innkjøp etterspør Lillestrøm kommune miljømerkede produkter eller produkter med EPD, brukte møbler hvor dette er mulig med hensyn til volum, og arbeidstøy produsert i resirkulert materiale. I bygg- og anleggsprosjekter stilles det minimumskrav om at leverandøren har kvalitetssikringssystem og miljøstyringssystem.

Innkjøpsseksjonen har i flere anskaffelser tildelt på miljømerkede produkter, blant annet flere møbelanskaffelser og arbeidstøy/tekstiler. På rammeavtale på frukt og grønt ble det fokusert på at leverandør skal tilby Fairtrademerkede produkter der det er mulig.

Vi har videre igangsatt arbeid med å utarbeide maler og kriteriesett for miljø og miljøsertifiseringer, og har planer om å starte med det samme innenfor etikk og dyrevelferd.

---

### 3.B.5 Støtte aktivt opp om fri fagorganisering og kollektive forhandlinger, eller der lovverket ikke tillater dette, støtte aktivt opp om andre former for demokratisk valgt arbeiderrepresentasjon

I samtlige av våre anskaffelser benytter vi DFØs særskilte kontraktsvilkår som stiller obligatoriske krav til at leverandøren skal gjennomføre kontrakten på en måte som sikrer respekt for grunnleggende krav til menneskerettigheter og arbeidstakerrettigheter.

I enkelte særlig risikofylte anskaffelser, som eksempelvis tekstiler og arbeidstøy, har vi i tillegg som kontraktskrav at leverandøren plikter å vise til implementerte tiltak for sosial dialog på fabrikknivå. Tiltakene skal omfatte de mest sentrale fabrikkene som produserer varene i denne leveransen.

Tiltakene og nivået på disse fastsettes i dialog med oppdragsgiver, og skal være målbare. Dokumentasjon på gjennomførte tiltak skal fremlegges årlig.

---

### 3.B.6 Bekjempelse av korrupsjon og bestikkelser i egen virksomhet og leverandørkjeden

Lillestrøm kommune har en egen strategi og handlingsplan mot økonomisk kriminalitet og korrupsjon. Strategien og handlingsplanen skal sikre at kontakt mellom medarbeidere, leder og folkevalgte i kommunen har med innbyggere, leverandører og andre samarbeidspartnere, foregår på en ryddig og transparent måte. I tillegg skal strategien og handlingsplanen være et bidrag for å sikre at kommunen har gode systemer for å forebygge, avdekke og håndtere saker som handler om korrupsjon og økonomisk kriminalitet.

Vi har også egne seriositetsbestemmelser for bygg- og anleggskontrakter som inngår som kontraktsvilkår i alle relevante anskaffelser. Seriositetsbestemmelsene inneholder en rekke kontrollmekanismer som skal forhindre korrupsjon i leverandørkjeden. Kommunen planlegger å utforme og ta i bruk lignende seriositetsbestemmelser også for vare- og tjenestekjøp.

**3.B.7 Annen relevant informasjon for hvordan dere arbeider med å redusere, forhindre og håndtere negativ innvirkning på mennesker, dyr, samfunn og miljø.**



## 4

# Overvåking av gjennomføring og resultater

Overvåking av gjennomføring og resultater handler om å måle effekten av systematikken og eget arbeid i hvert trinn i aktsomhetsvurderingene, og viser hvorvidt virksomheten gjør gode aktsomhetsvurderinger ved anskaffelser og i kontraktsoppfølging.

Virksomheten må ha systematikk og rutiner på plass for å kunne fange opp og kritisk vurdere egne konklusjoner, prioriteringer og tiltak som er gjort som en del av aktsomhetsvurderinger. Eksempelvis: Er kartlegging og prioritering av mest negativ påvirkning gjort på en faglig god og troverdig måte, og som reflekterer de faktiske forholdene? Virker tiltakene for å stanse, forebygge og/eller redusere virksomhetens negative påvirkning/skade etter hensikten? Er skade gjenopprettet der det er relevant? Dette kan gjelde tiltak virksomheten gjør selv og som utføres av eller i samarbeid med andre (f.eks leverandører).

Erfaringene virksomheten gjør seg med arbeidet med aktsomhetsvurderinger ved anskaffelser og i kontraktsoppfølging brukes for å forbedre prosesser og resultater i fremtiden.

## 4.A Overvåke og evaluere (oppfølging)

**4.A.1 Beskriv hvem som har ansvar for å overvåke effekten av tiltak iverksatt for å håndtere virksomhetens vesentlige risiko for skade/negativ påvirkning på mennesker, dyr, samfunn og miljø i forbindelse med anskaffelser, og hvordan overvåkingen gjennomføres i praksis.**

Innkjøpsseksjonens gjennomfører aktsomhetsvurderinger i anskaffelser for bærekraftig forretningspraksis. I forbindelse med utarbeidelse av ny anskaffelsesstrategi og ny strategi for bærekraftige innkjøp og tilhørende handlingsplan vil prosessen bli mer formalisert.

**4.A.2 Hvor mange leverandører har vært gjenstand for kontraktsoppfølging knyttet til bærekraft, inkludert etiske- og sosiale krav, i rapporteringsåret (gjelder avtaler inngått i rapporteringsåret og avtaler inngått tidligere år)?**

Kommunen driver aktivt med kontraktsoppfølging og har egne dedikerte ressurser til forvaltning. Mange av leverandørene gjør egenrapportering, og det er jevnlig dialog med våre leverandører.

Vi har gjennomført utvidet kontraktsoppfølging på følgende rammeavtaler:

- 1) Arbeidstøy til teknisk sektor
- 2) Arbeidstøy til kjøkken og helsesektoren
- 3) Frukt og grønt innenfor dyrevelferd
- 4) Leverandør av anleggstjenester knyttet til drivstoff

Kommunens byggherrefunksjon gjør i tillegg oppfølging av seriøsitetsbestemmelser i det enkelte byggeprosjekt.

**4.A.3 Er det i rapporteringsåret identifisert avvik fra de etiske- og sosiale kravene hos aktører i leverandørkjeden? Faktiske negative konsekvenser for mennesker, dyr, samfunn og miljø omfattes. Manglende åpenhet om leverandørkjede og manglende bærekraftspolicy kan også være vanlige avvik. Hvis ja: Angi type avvik, hvor i leverandørkjeden avvikene er identifisert, tiltak iverksatt for å rette avvikene, samt status.**

1

Type avvik (barnearbeid, HMS, lønn, arbeidstid etc)	
Hvor i leverandørkjeden?	
Tiltak iverksatt for å rette avvik	
Status	

Det ble ikke funnet avvik i rapporteringsåret.





## 5

# Kommunikasjon av hvordan negativ påvirkning/skade er håndtert

Forutsetningen for god ekstern kommunikasjon om arbeidet knyttet til virksomheters aktsomhetsvurderinger for bærekraftig forretningspraksis er at den bygger på konkrete aktiviteter og resultater. Det vil si ekstern kommunikasjon av policyer, strategier, retningslinjer, prosesser og aktiviteter knyttet til å identifisere og håndtere virksomhetens faktiske og potensielle negative påvirkning på mennesker, dyr, samfunn og miljø, inkludert funn og effekt og resultater av tiltakene/aktivitetene.



## 5.A Kommunisere eksternt (oppfølging)

### 5.A.1 Beskriv hvordan virksomheten kommuniserer offentlig rundt eget arbeid med aktsomhetsvurderinger i anskaffelser, kartlegging og håndtering av negativ påvirkning/skade

Vi tilgjengeliggjør aktuell informasjon og årsrapporten på kommunens hjemmesider.

Lenke til offentlig tilgjengelige dokumenter hva gjelder kommunens arbeid med klima og miljø:

<https://www.lillestrom.kommune.no/energi-klima-og-miljo/>

<https://www.lillestrom.kommune.no/energi-klima-og-miljo/klimanoytral-drift/#Klimaregnskap>

Lenke til kommunens nettside hvor Etisk handel rapport publiseres:

<https://www.lillestrom.kommune.no/politikk-og-administrasjon/for-vare-leverandorer/barekraftige-anskaffelser/>

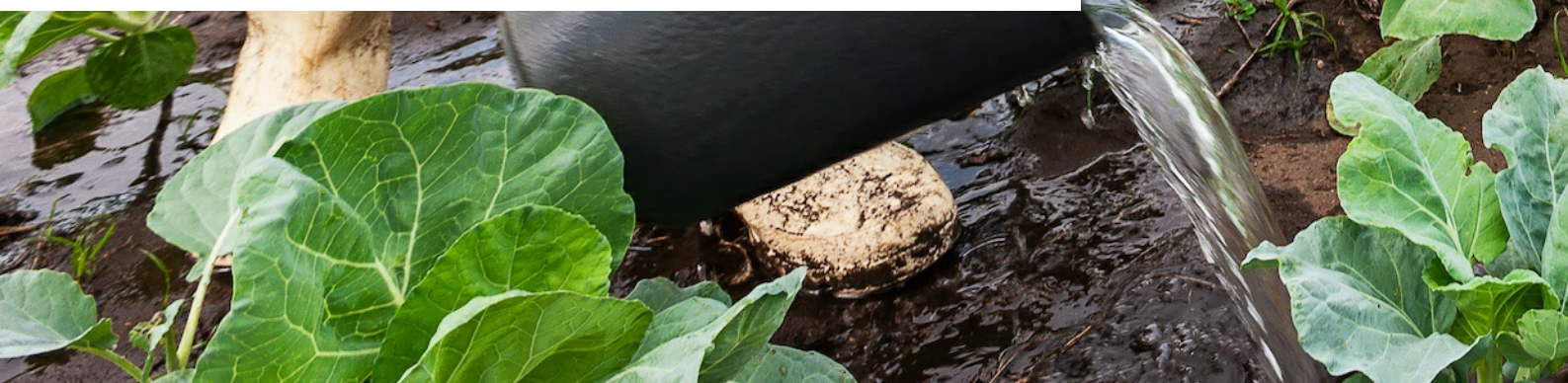


## 6

# Gjenoppretting der dette er påkrevd

Når en virksomhet har identifisert at den har forårsaket eller bidratt til skade på mennesker, dyr, samfunn eller miljø, håndteres skaden gjennom å sørge for eller samarbeide om gjenoppretting.

Gjenoppretting kan innebære økonomisk erstatning eller kompensasjon, en offentlig beklagelse, eller at skaden på annet vis rettes opp. Det handler også om å sørge for, eller samarbeide om, tilgang til klageordninger for arbeidere og/eller lokalsamfunn slik at de kan få sin sak hørt og håndtert. Ved inngåelse av leverandørkontrakter, hvor det viser seg at leverandøren, enten direkte eller indirekte, har bidratt til skade på mennesker, dyr, samfunn og miljø, forventes det at også oppdragsgiver bidrar til gjenoppretting. Grad av bidrag til gjenoppretting fra oppdragsgiver kan i denne sammenheng variere. I mange tilfeller vil den mest aktuelle handlingen være, som et minimum, å påse at leverandør utfører sin plikt til å bidra til gjenoppretting videre i leverandørkjeden. (Kontraktsoppfølging på pkt. 2.6 i kontraktsvilkår for ivaretagelse av grunnleggende menneskerettigheter i leverandørkjeden, utarbeidet av DFØ og EHN).



## 6.A Gjenoppretting

### **6.A.1 Beskriv virksomhetens strategi/policy for gjenoppretting ved negative konsekvenser for mennesker, dyr, samfunn og miljø**

Kommunen har per tidspunkt ikke en skriftlig rutine for dette. Hvert tilfelle vurderes og håndteres konkret, og kommunens håndtering vil være forankret hos ledelsen.

---

### **6.A.2 Beskriv eventuelle tilfeller av gjenoppretting i rapporteringsperioden**

Det har ikke vært behov for gjenoppretting i rapporteringsperioden.

---

## 6.B Sikre tilgang til mekanismer for gjenoppretting (oppfølging)

### 6.B.1 Beskriv hva virksomheten gjør for å sikre at påvirkede arbeidere og lokalsamfunn i leverandørkjeden har tilgang til effektive mekanismer for gjenoppretting, når det er aktuelt

Det pågår nå et arbeid for å utforme ny strategi og handlingsplan for bærekraftige innkjøp i kommunen. Ny strategi vil tydeliggjøre kommunens krav til aktsomhetsvurderinger, herunder trinn 6 om gjenoppretting.

Videre kan vi påvirke arbeidere og lokalsamfunn sine muligheter for effektive mekanismer for gjenoppretting først og fremst gjennom å ha høy kompetanse innenfor etisk handel. Dette så vi tydelig da vi gjennomførte anskaffelse av rammeavtale for solcellepaneler. God kompetanse gjør oss i stand til å identifisere risikofaktorer, og adressere disse på korrekt måte overfor leverandør og andre potensielle leverandører.

Kontaktinformasjon:

Lillestrøm kommune

Elise Marifjæren Gundersen, Seniorrådgiver - fagansvarlig etisk handel, 996 20 646

[elise.gundersen@lillestrom.kommune.no](mailto:elise.gundersen@lillestrom.kommune.no)