



Aktsomhetsvurderinger for bærekraftig
forretningspraksis

Redegjørelse rapporteringsåret 2023

for Noramix Trade AS

□

*Etisk handel Norge har vurdert at rapporten til Noramix Trade AS oppfyller våre krav til gjennomføernivå. Les mer om gjennomføernivå **her**.*



FNs BÆREKRAFTSMÅL



Til lesere av rapporten

Næringslivet og offentlig sektor har stor påvirkning på mennesker, samfunn, miljø, klima og dyr og kan både bidra positivt til utvikling, men også medvirke negativt og forårsake skade. Virksomheter har derfor en nøkkelrolle i å oppnå FNs bærekraftsmål og Parisavtalens 1,5 graders mål.

Denne rapporten kan brukes som redegjørelse etter åpenhetsloven, men rapporten favner bredere med klima og miljø, sirkulærøkonomi og antikorrupsjon. Våre medlemmer er forpliktet til å jobbe med aktsomhetsvurderinger og årlig rapportere på arbeidet. Medlemmer i Etisk handel Norge som er på Basisnivå1 oppfyller også åpenhetslovens aktsomhetsvurderingsplikt, og delvis informasjonsplikten.

OECDs begrep Responsible Business Conduct er det vi i Etisk handel Norge kaller for bærekraftig forretningspraksis. Den systematiske innsatsen virksomheter gjør for å kartlegge, forebygge, begrense og gjøre rede for hvordan de håndterer risiko for negativ påvirkning, samt rette opp skade for mennesker, dyr, samfunn og miljø – kalles aktsomhetsvurderinger (due diligence). Virksomheter over en viss størrelse er gjennom åpenhetsloven pålagt å gjøre aktsomhetsvurderinger på menneskerettigheter. Alle virksomheter, uavhengig av størrelse, er av norske myndigheter forventet å gjøre aktsomhetsvurderinger også på samfunn, miljø og dyr og etterleve FNs veiledende prinsipper for næringsliv og menneskerettigheter (UNGP) og OECDs retningslinjer for flernasjonale selskaper. Dette gjelder både næringsliv, offentlig sektor og organisasjoner.

Etisk handel Norges prinsipper (vår Code of Conduct) for bærekraftig forretningspraksis dekker områdene anstendig arbeid, menneskerettigheter, miljø/klima, antikorrupsjon og dyrevelferd. Rapporten viser åpenhet om hvordan virksomheten arbeider med aktsomhetsvurderinger i tråd med UNGP og OECDs retningslinjer. Alle medlemsrapportene gjøres offentlig tilgjengelig på Etisk handel Norges hjemmesider.

Heidi Furustøl

Daglig leder

Etisk handel Norge

Aktsomhetsvurderinger

Denne rapporten er bygget rundt FNs veiledende prinsipper for næringsliv og menneskerettigheter og OECDs modell for aktsomhetsvurderinger for ansvarlig næringsliv.

Modellen har seks trinn som beskriver hvordan virksomheter kan jobbe for mer ansvarlig og bærekraftig forretningspraksis. Å være god på aktsomhetsvurderinger betyr ikke at en virksomhet ikke har negativ påvirkning på mennesker, samfunn og miljø, men heller at virksomheten er åpen og ærlig om utfordringer og håndterer dette på best mulig måte i samråd med sine interessenter. Denne rapporten er delt inn i kapitler basert på denne modellen.



Forord av daglig leder

Noramix er en etisk ansvarlig virksomhet som har vært medlem av Etisk handel Norge siden 2005.

Aktsomhetsvurderinger på grunnleggende menneskerettigheter og anstendige arbeidsforhold er i dag lovregulert i Norge men er også en del av de forpliktelser som vi har hatt gjennom vårt medlemskap i Etisk handel gjennom mange år.

Noramix har et nært samarbeide med sine leverandører hvilket bidrar til en god forståelse for de forventinger som er til anstendige arbeidsforhold i leverandørleddet og hvordan vi sammen kan bidra til å redusere belastningen på miljøet og sørge for en bærekraftig produksjon i hele leverandørkjeden.

Vi vil fortsette det gode arbeidet med å sørge for åpne og ryddige forhold med våre leverandører og vi vil alltid prøve å ha langsiktige samarbeidsforhold med våre leverandører der hvor det er mulig.

Noramix er opptatt av en bærekraftig og ansvarlig utvikling og ønsker å sette mennesker og miljø i fokus og derigjennom være en god bidragsyter til Etisk handel Norge.

Med mål om en kontinuerlig forbedring skal vi fortsette å systematisk følge opp arbeidsforhold i egen virksomhet og i vårt leverandørledd og derigjennom skape gode forutsetninger for en bærekraftig utvikling i tråd med FNs bærekrafts mål.

" Mennesker og miljø i fokus "



Keerthi Rasamanickam
CEO

Styrets signatur

Noramix Trade AS

Bergen 13.02.2024

Bekreftelse av rapport til Etisk handel Norge for 2023

Vi bekrefter med dette rapport som sendes inn til Etisk handel for rapporterings året 2023.

Rapportens innhold er gjennomgått på styremøtet i 2023.

Mvh



Keerthi Rasamanickam

Daglig leder og styreleder

Bergen
13.02.2024

Nøkkelinformasjon om virksomheten og leverandørkjeden

Nøkkelinformasjon om virksomheten

Navn på virksomheten

Noramix Trade AS

Adresse hovedkontor

Liavegen 1, Inngang A, 5132 Nyborg

Viktigste merker, produkter og tjenester

Frossen fisk og sjømat, hermetikk, tørrvarer, forbruksvarer.

Beskrivelse av virksomhetens struktur

NORAMIX STRUKTUR

Noramix Trade AS er en virksomhet med hovedkontor i Bergen og et salgskontor i Oslo.

Virksomheten ble etablert i 1995 og inngår i et større konsern som består av handel og eiendomsutvikling.

Kjernevirksomheten består av import av varer, hovedsakelig direkte fra produksjonssteder i Asia.

Noramix sine interesse parter er bla. våre leverandører, kunder, styre og ledelse, investorer, myndigheter, sertifiseringsorgan og Ngo-er.

Noramix struktur og ansvarsområder:

Ledelse og administrasjon

- Personal
- Styringssystemer og kultur
- Forretningsutvikling og økonomi
- Resursfordeling og opplæring
- Ledermøter kvalitet og bærekraft
- Interne kontrollsystemer

Kvalitet og bærekraft

- Faglig ansvar for kvalitet og bærekraft
- Aktsomhetsvurderinger
- Ledermøter kvalitet og bærekraft
- Interne og eksterne revisjoner
- Sporbarhets- og avvikshåndtering
- Faglig veiledning internt og eksternt
- Spesifikasjoner og krav
- Lovkrav og retningslinjer
- Analyser
- Beredskap
- Miljø og bærekrafts rapportering
- HMS

Logistikk

- Transport og lager
- Dokumentkontroll
- Fakturering
- Leverandører
- Bestillinger
- Økonomisystem

Innkjøp og salg

- Innovasjon og nyskapning
- Leverandører
- Daglig drift av bærekraftig innkjøpspraksis
- Produktvurdering og optimalisering
- Bestillinger
- Salg og oppfølging av kunder

Omsetning i rapporteringsåret (NOK)

147 800 000

Antall ansatte

10

Er virksomheten omfattet av åpenhetsloven?

Ja

Vesentlige organisatoriske endringer siden forrige rapportering og denne rapportens tidsperiode

Noramix har i rapporteringsåret hatt en vesentlig organisatorisk endring: ansettelsesprosess av en ny daglig leder.

Navn, tittel for kontaktperson for rapporten

Gabriella Rhodin-Jensen, Kvalitet og Bærekraftsleder

E-post adresse for kontaktperson for rapporten

gabriella@noramix.com

Informasjon om leverandørkjeden

Generell beskrivelse av virksomhetens innkjøpsmodell og leverandørkjede

Noramix kjøper varer direkte fra produsenter i Asia og Europa, som hovedsakelig omsettes til dagligvarehandelen og grossister i Norge.

En andel av varene er kunders egne merkevarer, men Noramix har også sine egne merkevarer. Noramix besørger da transport og oppbevaring på eget fryselager eller tørrvarelager.

Noramix sin policy er å omsette trygge produkter som tilfredsstillende gjeldende regelverk fra leverandører som er nøye kvalitetssikret og godkjent. Noramix skal alltid sørge for å ivareta grunnleggende menneskerettigheter og anstendige arbeidsforhold i hele verdikjeden.

Et nært og åpent samarbeide og dialogmøter med kunder og produsenter er viktige fortrinn og skal bidra til en bærekraftig utvikling, høy grad av presisjon og kundetilfredshet som igjen skal gi god lønnsomhet.

Solid kunnskap om forhold i opprinnelsesland, god forutsigbarhet gjennom tydelige kravspesifikasjoner og forventinger til bærekraftig produksjon og et eget sett med retningslinjer er en del av egen innkjøpsmodell.

Klimaendringer er påtagelige og risiko knyttet til menneskerettigheter og anstendige arbeidsforhold er stor i vår verdikjede.

Noramix arbeider derfor forebyggende i samarbeide med våre interesse parter og følger aktivt klimautviklingen for en kontinuerlig forbedring av vår miljøprestasjon og for å forebygge negativ påvirkning på menneskerettigheter og arbeidstakerforhold i vår egen virksomhet og i vårt leverandørledd.

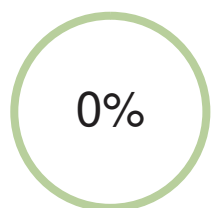
Gjennom informasjon, nært samarbeide, holdningsskapende arbeid og inkludering skal vi sørge for en organisasjonskultur som bidrar til å styrke bærekrafts bevisstheten hos våre egne ansatte og våre samarbeidspartnere.

Antall leverandører som virksomheten har hatt kommersielle relasjoner med i rapporteringsåret

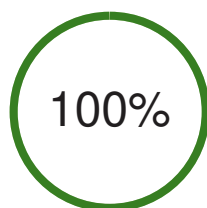
44

Kommentar til antall leverandører

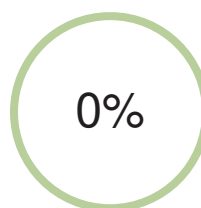
Type innkjøp/ leverandørforhold



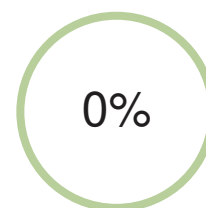
Helt/delvis egneid produksjon



Innkjøp direkte fra produsent

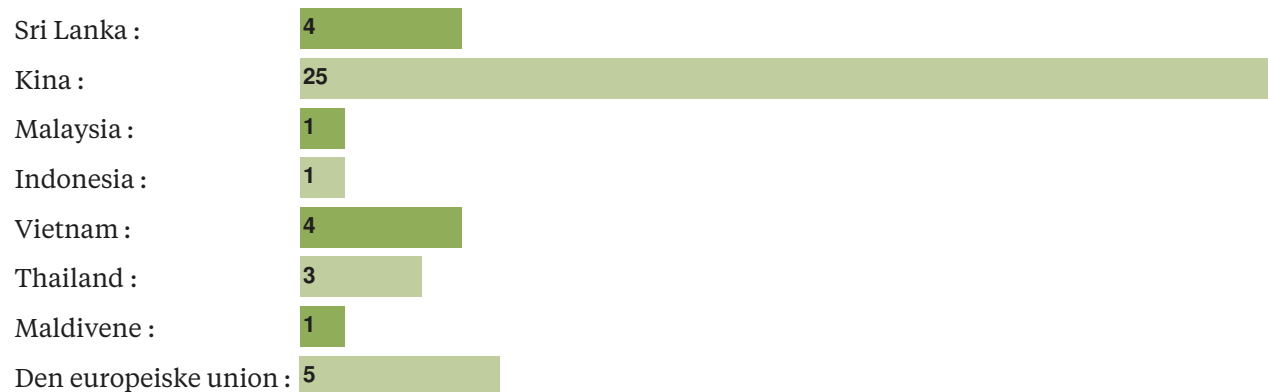


Innkjøp via agent/mellomledd/importør/merkevareleverandører



Annet

Liste over førsteleddsprodusenter per land



Oppgi antall arbeidere hos førsteleddsprodusenter som virksomheten har oversikt over, og hvor mange produsenter dette er basert på:

Antall arbeidere

25 000

Antall produsenter dette er basert på

44

Antall arbeidere per produsent (kalkulert snitt)

569

Kommentar til antall arbeidere

Variasjon grunnet sesongavhengighet

Viktigste innsatsfaktorer/råvarer for produkter eller tjenester og geografi

Kokosnøtter	Sri Lanka
Ananas	Indonesia
Tunfisk, Thunnus Albacares (MSC)	Vietnam
Tunfisk, Skip Jack (MSC)	Maldivene
Sort te (Fair Trade)	Sri Lanka
Vannamei reker (ASC)	Vietnam
Hvetemel	Litauen Nederland
Plastikk	Kina Malaysia Thailand
Tre	Kina
Sitron	Italia
Mais	Thailand
Villreker	Argentina

Sauser fra India vil bli lagt til for rapporteringsåret 2024

Er virksomheten leverandør til offentlig sektor?

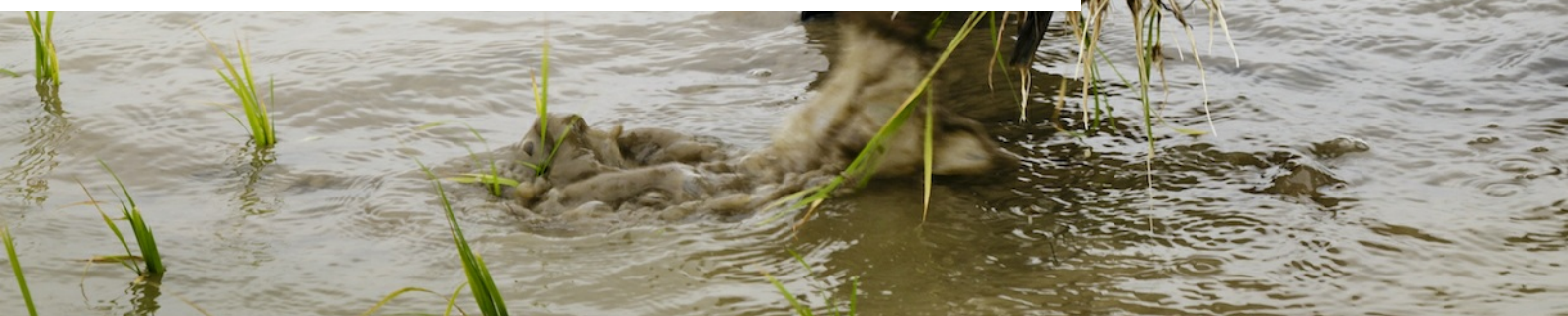
Nei



1

Forankring av bærekraft i virksomheten

Forankring av ansvarlighet knyttet til bærekraftig forretningspraksis i virksomheten handler om å ha strategier, planer, relevante policyer og retningslinjer for aktsomhetsvurderinger som er vedtatt av ledelsen. Disse bør omfatte hele virksomheten, samt virksomhetens leverandørkjede og forretningsforbindelser. Effektive styringssystemer for implementering er en forutsetning for å lykkes, og arbeidet med aktsomhetsvurderinger bør være en integrert del av virksomhetens forretningsdrift. Tydelige forventninger fra toppledelsen, samt tydelig plassering av ansvar innad i virksomheten for implementering av de ulike delene av aktsomhetsvurderinger er viktig. Alle involverte må vite hva de skal gjøre. Åpenhet om forpliktelser virksomheten har til seg selv, utfordringer de står overfor og hvordan dette håndteres, er vesentlig.



1.A Policy for egen virksomhet

1.A.1 Lenke til offentlig tilgjengelig policy for egen virksomhet

Policy for egen virksomhet finnes tilgjengelig her: <https://noramix.com>

1.A.2 Hva sier virksomheten offentlig om sine forpliktelser til å respektere mennesker, dyr, samfunn, miljø og klima?

Noramix ønsker å ta et samfunnsansvar og bidra til en bærekraftig utvikling hvor det tas hensyn til miljø, anstendige arbeidsforhold og grunnleggende menneskerettigheter.

En bærekraftig forretningsmodell er viktig for å overholde Noramix sine egne interne krav og kundens forventninger til at vi virker for at vår leverandørkjede opprettholder en god etisk standard i produksjonen av varer.

Noramix ønsker å tenke miljø og sosialt ansvar som en naturlig del av vår virksomhetsdrift og velger i den sammenheng leverandører som har et likt ønske om å beskytte miljøet, forebygge forurensning og verne om sosial bærekraft.

Noramix er en Miljøfyrtårn sertifisert virksomhet og følger i den forbindelse opp resultater på miljøeffekt og grønn vekst. Bærekrafts rapporteringen til Miljøfyrtårn og Etisk handel er bevis på vårt bærekraftige fokus.

Klimarapporteringen og bærekrafts rapporten publiseres på Noramix sin hjemmeside: <https://noramix.com/sustainability/>

Noramix sin policy er også offentliggjort på Noramix sin hjemmeside. Policyen beskriver Noramix' forpliktelser til å ivareta og bidra til en positiv utvikling for mennesker, samfunn, miljø og dyrevelferd, og utdyper vårt ansvar til å jobbe aktivt med aktsomhetsvurderinger.

Det er viktig å kunne sikre og dokumentere arbeidet med en bærekraftig forretningspraksis på en god måte, og i den forbindelse ser vi store fordeler med å være medlem av Etisk handel og gjennom bærekrafts rapporten forplikter vi oss til en kontinuerlig forbedring av egen bærekrafts prestasjon.

1.A.3 Hvordan er policy for egen virksomhet blitt utviklet og forankret?

Noramix sin policy er utviklet med utgangspunkt i aktsomhetsvurderingen og skal forankre en bærekraftig forretningspraksis, noe som er en kontinuerlig prosess.

Det innebærer at Noramix årlig eller oftere foretar en risikovurdering i forhold til sin virksomhet og leverandørkjeder og stiller krav til sine innkjøp på bakgrunn av vedtatt policy.

Innspill fra interesse parter er tatt med i vurderingen.

Prinsipper og retningslinjer for innkjøp gjengitt i policyen er en del av våre forventninger til samarbeidspartnere og inngår som en del av avtalegrunnlaget ved inngåelse av en forretningsavtale.

Noramix sin policy er forankret i styret til Noramix og publiseres offentlig på Noramix sin hjemmeside: <https://noramix.com/sustainability/>

1.B Organisering og internkommunikasjon

1.B.1 Hvordan er arbeidet med aktsomhetsvurderinger organisert i virksomheten, forankret i interne retningslinjer og rutiner og hvorfor?

Noramix Trade er en liten virksomhet med en flat organisasjonsstruktur.

Hovedansvar for arbeidet med en bærekraftig forretningspraksis er organisert i ledergruppen for kvalitet og bærekraft.

Ledergruppen har under rapporteringsåret til dels bestått av daglig leder, kvalitet og bærekraftleder og fagtekniske ledere.

Daglig leder har hovedansvar for den overgripende policyen og strategier.

Kvalitet og bærekraftleder har ansvar for det systematiske, strukturelle og operasjonelle arbeidet med bærekraft og rapporterer til daglig leder.

Kvalitet og bærekraftleder har i sitt team også fagtekniske ledere.

Bærekraftsansvarlig har ansvar for styringssystemene rundt risikovurderinger og leverandørvurderinger samt rapportering av aktsomhetsvurderingen.

Bærekrafts rapporten er forankret i styret og hos daglig leder for Noramix.

Møter om bærekraftig forretningspraksis blir holdt fortløpende under rapporteringsåret.

1.B.2 Hvordan blir betydningen av virksomhetens aktsomhetsvurderinger konkretisert og tydeliggjort for de ansatte gjennom stillingsbeskrivelse (eller lignende), arbeidsoppgaver og incentivordninger?

Ansvar for arbeidet med bærekraft og aktsomhetsvurderinger er en del av den ansattes stillingsbeskrivelse.

Hovedansvaret for arbeidet med ytre miljø og bærekraft er tildelt bærekraftsleder, hvilket fremgår av organisasjonskartet og arbeidsbeskrivelser.

Det er knyttet strategier, målsetninger, tiltak og handlingsplan for å underbygge Noramix' sin policy.

Kontinuerlig fremdrift knyttet til arbeidet med bærekraft vil bli gjennomgått på periodevise møter. Møtereferat vil bli delt med alle ansatte i bedriften.

Det blir gjennomført egne sosiale revisjoner i leverandørleddet og kvalitet og bærekraftsleder er ansvarlig for å gjennomføre de fysiske revisjonene, som oftest sammen med teknisk leder for mattrygghet.

I 2024 kommer produkt og innkjøpsansvarlig til å få en mer fremtredende rolle som medlem i bærekraftsteamet.

1.B.3 Hvordan sikres det at relevante ansatte har tilstrekkelig kompetanse til å gjennomføre arbeidet med aktsomhetsvurderinger?

Noramix ser betydningen av god opplæring i egen virksomhet og i vårt leverandørledd.

Alle relevante ansatte skal sikres tilstrekkelig kompetanse og få opplæring i det å gjennomføre aktsomhetsvurderinger.

Hovedansvarlig skal ha dokumentert kunnskap innenfor arbeidet med aktsomhetsvurderinger og ytre miljø.

Praktisk erfaring med aktsomhetsvurderinger med konstruktive tilbakemeldinger fra uavhengig tredje part bidrar til å øke kompetansen og gir en større forståelse for metodikken.

Samtlige ansatte som er involvert i arbeidet med aktsomhetsvurderinger forventes ved siden av intern opplæring, å ta del i relevant kursopplegg og opplysningsmateriale.

Kursopplegget til Etisk handel eller til andre kompetansesenter blir benyttet i den anledning. Alle ansatte kan delta på de kurser og webinar som Etisk handel har hvis de har behov for det.

Noramix har en opplæringsplattform, med en kompetanse matrise hvorbehov for opplæring blant ansatte fortløpende følges opp og vurderes.

Det oppfordres i tillegg til å bruke forbrukertilsynets informasjonsside om åpenhetsloven og aktsomhetsvurderinger.

KPIer vil bli vurdert å ta i bruk som et virkemiddel for å enkelt måle hvordan vi ligger an i arbeidet.

Noramix samarbeider nært med Etisk handel, noe som bidrar til å øke kompetansen innenfor sosial og bærekraftig handel.

1.C. Planer og ressurser

1.C.1 Hvordan er virksomhetens forpliktelser til å respektere mennesker, samfunn, dyr og miljø forankret i virksomhetens strategier og handlingsplaner?

Noramix har en bærekraftstrategi og handlingsplan som en separat funksjonsstrategi. Målsetningen er å få bærekraftstrategien integrert i den overordnede virksomhetsstrategien når virksomheten er moden for det.

Virksomhetens strategiske mål og handlingsplaner er basert på områder som ble identifisert gjennom aktsomhetsvurderingen og forankret i policyen som er offentlig publisert.

Noramix har et fungerende system for å følge opp forpliktelser under åpenhetslovgivingen.

1.C.2 Hvordan følges virksomhetens strategier og planer for å være ansvarlig og bærekraftig opp av ledelse og styre?

Kvalitet og bærekraftsleder har ansvar for rapportering på ledelsesnivå to ganger per år hvor kvalitetsspørsmål, miljø og bærekraftig virksomhetsstyring vil være prioriterte saksområder.

Noramix tar utgangspunkt i en dyptgående oversikt over prioritert risiko i vår leverandørkjede.

Det blir avsatt tilstrekkelige resurser for å nå målsetninger. Samfunnsansvar er en strategisk driv i vårt arbeid og er implementert i ledelsen og styret med årlige rapporter og måling av strategier og planer.

Fremdrift ift måloppnåelse rapporteres og vil ha en dedikert plass i våre halvårlege ledermøter.

1.D Partnerskap og samarbeid med forretningsforbindelser, spesielt leverandører

1.D.1 Hvordan tydeliggjør virksomheten viktigheten av ansvarlighet og bærekraft i møte med forretningsforbindelser, spesielt i leverandørkjeden?

Et nært, åpent og langsiktig samarbeide med våre leverandører og forretningspartnere er driveren i vår forretningsmodell.

Forventningene om å respektere mennesker, samfunn og miljø er en viktig del av avtalegrunnlaget ved inngåelse av en forretningsavtale og er en del av virksomhetens innkjøpspraksis. Retningslinjer for leverandører er publisert på Noramix sin nettside.

Vi opplever en økt interesse for bærekraftig forretningsdrift fra våre kunder og andre interessenter og de innspill vi mottar i dialogen med dem tar vi med oss videre i diskusjonen med våre leverandører.

Aktsomhetsvurderinger er en viktig del av vår arbeidsmetodikk og i dialogen med våre leverandører ønsker vi å skape gode verdier sammen.

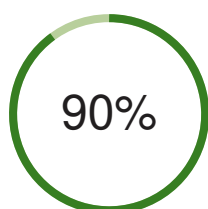
Vi er tydelig i vår kommunikasjon om at det er knyttet gjensidige forventninger til begge parter i et kontraktsforhold og at vi i vår innkjøpsmodell strever etter å legge til rette for det. Det innebærer at vi stiller strenge krav til oss selv og våre samarbeidspartnere om at varer vi importerer er produsert på en ansvarlig og bærekraftig måte.

Hvis det er nødvendig å iverksette tiltak på bakgrunn av negativ påvirkning på menneskerettigheter, miljø eller arbeidsforhold så har vi forpliktet oss å ta ansvar for det.

Vi er alltid åpen for innspill som kan forbedre vårt samarbeidsforhold med våre interesse parter, særlig gjelder det vårt leverandørledd slik at vi sammen kan arbeide målrettet og systematisk mot en kontinuerlig forbedring av vår bærekrafts prestasjon.

Indikator

Andel av bedriftens leverandører som har akseptert retningslinjer for leverandører



2023

1.E Erfaringer og endringer

1.E.1 Hvilke erfaringer har virksomheten gjort seg om arbeidet med bærekraftig forretningspraksis i rapporteringsåret, og hva har endret seg som et resultat av dette?

Vår erfaring er at det stilles stadig høyere krav til bærekraft – og særlig til bærekrafts- og miljørapportering.

Vi søker å være i forkant av de krav som kommer, og har derfor styrket kompetansen innenfor miljøledelse, bærekrafts rapportering, bærekraft i strategien og styring av miljø påvirkning.

Det er lagt opp til at Noramix ved siden av Miljøfyrtårn også kan bli en ISO 14001 sertifisert virksomhet for en effektiv grønn omstilling som bidrar til å oppnå FNs bærekrafts mål.

Vi har med bakgrunn i arbeidet med aktsomhetsvurderinger undersøkt hvordan prioritert risiko har påvirket mennesker, miljø og samfunn og har under rapporteringsåret avdekket forhold som har hatt negativ påvirkning på menneskerettighetsprinsipper og anstendige arbeidsforhold. Noen av disse forholdene har gjennom interessant dialogmøter resultert i en positiv retning og verdi mens andre forhold har ført til at samarbeidsforhold har måtte avsluttes.

Vår erfaring er at aktsomhetsvurderinger ikke bare er en compliances øvelse men at det kreves en dypere forståelse av egen risikoprofil og en innsikt om hvor den største risikoen for negativ påvirkning er i leverandørkjeden.

Med bakgrunn i det har vi iverksatt tiltak og gjennomgått vår egen innkjøpspraksis og hvordan bedre forankre prosesser i vårt overordnede system, også i forhold til hvordan systematisk overvåke og bedre kommunisere hvordan vi håndterer slik risiko.

Vi har i tillegg sett på løsninger som bedre kan overvåke utviklingen. Systemleverandør til Noramix har i løpet av rapporteringsåret arbeidet med en ny aktsomhetsvurderingsmodul som en sømløst integrert del av det digitale miljø- og kvalitetsstyringssystemet.

Modulen er planlagt å ferdigstilles i kommende rapporteringsperiode og vil bidra til å forbedre forretningsdriften samtidig som arbeidet rundt OECD sine retningslinjer blir ytterligere forsterket. Det vil også bli utviklet et opplæringsprogram i den forbindelse.

Vår erfaring er at et godt leverandørvurderingssystem gjør arbeidet med risikostyring enklere.



2

Fastsette fokus for rapporten

Kartlegging av virksomhetens påvirkning på mennesker, dyr, samfunn og miljø

Kartlegging handler om å identifisere virksomhetens risiko for, og faktiske negative påvirkning/ skade, på mennesker, dyr, samfunn og miljø, inkludert i leverandørkjeden og gjennom forretningsforbindelser. Det handler om å først danne seg et overordnet risikobilde, for så å prioritere mest vesentlige risikoområder for grundigere kartlegging og håndtering av funn. Hvordan virksomheten er involvert i eventuell negativ påvirkning på mennesker, dyr, samfunn og miljø, er sentralt for å avgjøre riktig respons og tiltak. Involvering av interessenter, spesielt påvirkede parter, er sentralt i kartleggingsarbeidet, så vel som i tiltak for å håndtere utfordringene på en god måte.

2.A Kartlegging og prioritering

PRIORITERT NEGATIV PÅVIRKNING/SKADE FOR MENNESKER, DYR, SAMFUNN OG MILJØ

Å prioritere en eller flere risikoområder på bakgrunn av alvorlighetsgrad, betyr ikke at noen risiko er viktigere enn andre, eller at virksomheter ikke gjør noen med annen risiko, men at det som har størst negativ påvirkning prioriteres først. Kartlegging og prioritering er en kontinuerlig prosess.

2.A.1 List opp virksomhetens faktiske negative konsekvenser og/eller prioriterte vesentlig risiko for negativ påvirkning/skade på mennesker, dyr, samfunn og miljø. Merk at de prioriterte risikoene dere lister opp i tabellen under vil bli overført til trinn 3 av denne rapporten, hvor dere vil bli bedt om å besvare hvordan dere arbeider med å stanse, forebygge eller redusere den negative påvirkningen.

Prioritert negativ påvirkning / skade	Relatert tema	Geografi
Negativ påvirkning på menneskerettigheter og anstendige arbeidsforhold gjennom bruk av en uansvarlig rekrutteringspraksis hvor sårbare grupper kan utnyttes.	Tvangsarbeid Fagorganisering og kollektive forhandlinger Lønn Arbeidstid Regulære ansettelses Marginaliserte befolkningsgrupper	Thailand
Negativ påvirkning på miljøet og mennesker gjennom bruk av kjemiske stoffer og sprøytemidler i landbruket.	Miljø Dyrevelferd Utslipp Drivhusgasser Avfall Vann	Sri Lanka Vietnam
Arbeidstakere som har et meget høyt bruk av overtidarbeid, kombinert med lav lønn i geografiske områder som har høy risiko for negativ påvirkning på grunnleggende menneskerettigheter og anstendige arbeidsforhold.	Tvangsarbeid Fagorganisering og kollektive forhandlinger Helse, miljø og sikkerhet Lønn Arbeidstid Marginaliserte befolkningsgrupper	Thailand Vietnam

En uetisk rekrutteringspraksis er noe som forekommer i de land der hvor vi har vårt nedslagsfelt. Vi ønsker ikke at en slik praksis skal gå utover de mest sårbare og de som tjener minst.

Høyt bruk av sprøytemidler kan være helseskadelig for mennesker, det kan forurense jord og grunnvann i lang tid og det kan skade nytteinsekter.

I løpet av 2024 ønsker vi å sette større fokus på redusert bruk av sprøytemidler og øke andelen miljømerkede produkter der hvor det er mulig.

Vi har økt fokuset på levelønn, dvs. at arbeidstakere skal kunne leve av lønnen de får og der hvor minimumlønn er praktisert er det brukt mye overtidsarbeid, noe som vi ønsker å følge opp også i neste rapporteringsperiode. Arbeidstakere skal kunne leve av den lønnen de får, noe som er viktig for livskvaliteten.

Vi vil i sammenhengen også planlegge bestillinger slik at unødvendig overtidsarbeid kan unngås.

BEGRUNNELSE FOR HVORFOR DISSE UTFORDRINGENE ER PRIORITERT SOM MEST VESENTLIGE FOR MENNESKER, DYR, SAMFUNN OG MILJØ

2.A.2 Beskriv: a) virksomhetens rutiner for kartlegging og identifisering av risiko og hvordan den negative påvirkningen/skaden ble identifisert og prioritert i denne perioden. b) eventuelle deler av virksomheten som ikke er dekket i denne rapporteringen (produktgrupper, egne produkter, avdelinger eller lignende) og hvorfor dere har valgt å ikke prioritere disse i det videre arbeidet; c) hvordan informasjon ble hentet inn, hvilke kilder som er benyttet og hvilke interessenter som er involvert/dere har snakket med; d) om det er identifisert områder eller tema hvor det er manglende informasjon for å danne seg et helhetlig bilde, og hvordan dere planlegger å gå frem for å få mer informasjon/håndtere dette.

a.)

Noramix kartlegger og vurderer risiko i land, knyttet til råvare og på leverandørnivå gjennom bruk av OECD sin anbefalte metode.

Når det inngås et samarbeide med en leverandør så vurderer vi risikoen i det området eller landet der som råvaren eller innsatsfaktoren har sin opprinnelse, eller der hvor produksjonen foregår.

Vi stiller oss spørsmålet om vår virksomhet eller vårt leverandørledd forårsaker eller bidrar til negative konsekvenser for grunnleggende menneskerettigheter og anstendige arbeidsforhold.

Potensiell negativ påvirkning blir identifisert og kartlagt med utgangspunkt i kildebruk, etiske revisjonsrapporter, innhenting av dokumentasjon, spørreundersøkelser, interessentdialog, fabrikk revisjoner og vår egen erfaring med produkt og marked, slik at prioritert risiko kan adresseres i form av risikoreduserende tiltak der det er behov for det.

Når det gjøres en innledende risikovurdering så blir flere kriterier lagt til grunn for å vurdere risiko og grensene for hva som er aksepterbart.

- I hvilken verdensdel/marked/bransje har vi vårt nedslagsfelt
- Hva kjennetegner leverandøren
- Verdien av våre innkjøp (hvor kritisk/viktig er leverandøren for vår virksomhet)
- Muligheter til å påvirke leverandøren
- Kontekst, dvs. interne og eksterne forhold som er relevant
- Produksjonsprosess (råmateriale, arbeidsintensivitet, risiko for tvangsarbeid, bruk av vannressurser, bruk av kjemiske stoffer, energi intensiv produksjonsprosess)
- Tidligere identifisert risiko
- Konsekvens av brudd på menneskerettigheter og anstendige arbeidsforhold
- Sannsynlighet for brudd på menneskerettigheter og anstendige arbeidsforhold

Vi bruker kilder som: <https://www.responsible sourcingtool.org/>, <https://hrbdf.org/>, <https://www.globalrightsindex.org/en/2023>, <https://www.mvorisicochecker.nl/en/worldmap>, <http://www.transparency.org/country>.

Vi vurderer på bakgrunn av den innledende risikovurderingen hvorvidt en merdyptgående risikovurdering skal foretas.

Når vi gjør en mer grundig aktsomhetsvurdering ser vi hvorvidt og hvordan vi kan påvirke leverandøren, minstekrav for et samarbeide, konsekvens (alvorlighetsgrad) og sannsynlighet for brudd. Vi identifiserer deretter tiltak og setter opp en plan for gjennomføring.

Etisk handel og stiftelsen Miljøfyrtårn sine styringsverktøy blir brukt i forbindelse med vesentlighetsvurderingen.

Medlemsportalen Sedex er en plattform som vi ofte tar i bruk for å samle inn data. Her lastes revisjonsrapporter opp, feks Smeta Pillar 4 revisjonsrapporter som kan brukes til å få en oversikt over leverandørforhold.

Gjennom kartleggingen har vi for rapporteringsåret prioritert de områder som har høyest risiko for alvorlig negativ påvirkning kombinert med der hvor vi har størst påvirkningskraft, slik som metodebruken legger opp til.

Noramix er i sammenhengen opptatt av en kontinuerlig forbedring og gjennomgår risikovurderinger når forhold tilsier at det er behov for det under et rapporteringsår.

b.)

Vi har i den her rapporteringen prioritert noen utvalgte leverandørkjeder i Asia basert på vår risikovurdering, men vil i løpet av 2024 også se på andre geografiske områder der hvor vi har eller vil få vårt nedslagsfelt, feks India.

Vi har et ønske om å se mer på et marked som vi ikke har gått videre med under rapporteringsåret, det kinesiske markedet.

Vi vet at selvstendig fagorganisering i Kina er forbudt og det er risiko for HMS brudd.

Overtidsarbeid, manglende levelønn og uetisk rekrutteringspraksis er noe som også er utbredt i flere land der hvor vi har vårt nedslagsfelt.

Bruk av kjemikalier i landbruket er også noe som kan føre til forurensning og som vil bli satt ytterligere fokus på i neste rapporteringsperiode.

Vi kommer også se nærmere på eget bruk av flyreiser, og hvordan vi kan effektivisere revisjonsbesøk i Asia.

c.)

Data blir primært hentet fra lovverk, myndigheter, lokale og internasjonale NGO-er, internasjonale kilder. Eksempel: Åpenhetsloven, FNs veiledende prinsipper for næringsliv og menneskerettigheter, OECDs modell for aktsomhetsvurderinger for et ansvarlig næringsliv, Etisk handel Norges veileder for aktsomhetsvurderinger, kilder som Difi, CSR-risk check tool, IHRB.

Her er et eksempel på hvordan vi bruker kilder:

1. Høyriskolisten
2. ITUC sin indeks. Listet 4, 5 eller 5 +.
3. List of Goods Produced by Child Labour or Forced Labour. Er ikke produktet/råvaren på listen, sjekk om det er innrapportert barne- og tvangsarbeid knyttet til andre (tilsvarende) produkter i samme land.
4. CSR Risk Check Tool, kombinasjonen av produkt og land.

De landene som vi nå står igjen med, kan vi gå videre med.

d.)

Vi har tidligere identifisert risiko og negativ påvirkning i leverandørledd knyttet til migrantarbeidere i Thailand som blir rekruttert fra Myanmar og Laos. Rettsvernet til migrantarbeidere står ikke sterkt og de blir i stor utstrekning holdt utenfor arbeidslovgivningen og har ikke rett til å organisere seg eller forhandle kollektivt.

Det fremgikk av Smeta eller BSCI rapporter at migrantarbeidere har betalt rekrutteringsavgifter og andre kostnader knyttet til selve rekrutteringen.

En av årsakene til at tvangsarbeid kan oppstå i en slik situasjon der migrantarbeidere betaler rekrutteringsavgifter og andre kostnader som er knyttet til rekrutteringen er at de kan tvinges til å ta opp lån, ofte med høy rente for å finansiere det, noe som igjen kan resultere i at de tvinges inn i en gjeldsfelle. Det kan få til konsekvens at de kan komme i en situasjon uten penger til de helt livsnødvendige som igjen tvinger dem til å jobbe mer overtid for å kunne betale tilbake sine lån. En slik rekrutteringspraksis kan fungere som en drivere til at migrantarbeidere kan havne i andre typer utnyttelse.

Noramix har i rapporteringsperioden gjennom interessent dialogmøter, i samhandling med Etisk handel og ved fabrikkbesøk prioritert oppfølging av risiko knyttet til rekrutteringspraksisen blant leverandører i Thailand.

Hvordan iverksette tiltak basert på aktsomhetsvurderingen:

1. Gjennomgå kravene som er stilt til leverandøren for å vurdere behov for konkretisering.
2. Innhente informasjon fra leverandøren om deres arbeidskontrakter og lønnspolicy.
3. Dersom risikoen ikke er akseptabel vurderes ytterligere tiltak, for eksempel dialogmøter hos leverandøren om våre forventninger til at uansvarlige rekrutteringsgebyrer betales av arbeidsgiver og erstattes av anstendige arbeidskontrakter og arbeidsforhold.
4. Involvere NGO-er (Etisk handel Norge) og andre interesse parter.
5. Vurdere vårt bidrag for menneskerettighetsbruddet og hvordan vi eventuelt skal bidra til å gjenopprette uretten og/eller bidra med erstatning.
6. Dersom avtalt tidsfrist for å etterkomme våre forventninger ikke overholdes, vurdere å skifte leverandør.

Vi kommer i neste rapporteringsperiode fortsette å kartlegge forekomsten av uetisk rekrutteringspraksis i andre land der hvor vi har vårt nedslagsfelt.

Det kan nevnes at vi også har innhentet informasjon om forholdet mellom minstelønn og levelønn og koblingen mellom høy overtidarbeid og manglende levegrunnlag. Det gjelder våre leverandørkjeder i Thailand.

Vi vurderer det også slik at det blir brukt mye sprøytemidler og kjemiske stoffer i vår leverandørkjede som kan ha negativ effekt på miljø og naturmangfoldet.

Vi er i nær dialog med våre leverandører og har i løpet av 2023 blitt Debio sertifisert slik at vi kan importere produkter og råvarer som er økologisk dyrket. I tillegg har vi styrket andelen Fairtrade sertifiserte varer i vårt sortiment for 2024.

ANNEN NEGATIV PÅVIRKNING/SKADE

2.A.3 Beskriv annen negativ påvirkning/skade på mennesker, dyr, samfunn og miljø som ble identifisert i kartleggingen i egen virksomhet, leverandørkjeden eller hos forretningsforbindelser i rapporteringsåret og hvordan disse er håndtert

1. Noramix har under rapporteringsåret hatt fokus på kjemiske stoffer og plantevernmidler og kunstgjødsel i landbruket.

Insekter og mikroorganismer forsvinne, naturmangfoldet går tapt.

Økologisk jordbruk og veksel bruk kan spille på lag med naturen. Vi ønsker å redusere bruk av kjemiske plantevernmidler.

Andre metoder enn kjemisk sprøyting for å bekjempe planteskadegjørere skal vurderes i neste rapporteringsperiode, for eksempel mekanisk bekjempelse, tildekking av jord eller bruk av uskadelige stoffer.

2. Den internasjonale domstolen har funnet at israelske bosetninger på vestbrededden er ulovlige og at muren og det tilhørende kontrollregimet ikke er i samsvar med folkeretten. Selskaper kan ikke være involvert i bosetters økonomi uten å bidra til eller assosieres med menneskerettighetsbrudd.

Noramix har derfor avsluttet et forretningsforhold hvor det fremgår at en virksomhet som feilaktig har oppgitt at de ikke har tilknytning til ulovlig okkupert område allikevel står på FNs liste over bedrifter som har en økonomisk tilknytning til bosetningene på det okkuperte området dvs. de jødiske israelske bosetterne som bor i det okkuperte Palestina.

Noramix har på bakgrunn av det avsluttet forretningsforholdet slik at vi ikke bidrar til å bli ansvarlig til folkerettsbrudd.

A woman in a blue lab coat and cap is shown in profile, working in a laboratory. The background is a blurred laboratory setting with other people in similar attire. The lighting is bright and clinical.

3

Håndtering av prioritert påvirkning

Stanse, forebygge eller redusere negativ påvirkning

Stanse, forebygge eller redusere handler om å håndtere funn fra kartleggingen på en god måte. Virksomhetens mest vesentlige negative påvirkning på mennesker, dyr, samfunn og miljø prioriteres først. Dette betyr ikke at annen risiko er uvesentlig eller at det ikke håndteres. Hvordan virksomheten er involvert, er sentralt for å treffe riktige tiltak. Faktisk negativ påvirkning/skade som virksomheten forårsaker eller bidrar til må stanses, forebygges og reduseres. Virksomheter som er direkte forbundet med negativ påvirkning må bruke sin innflytelse til å få forretningsforbindelser (f.eks. leverandører) til å stanse, forebygge og redusere dette. Dette innebærer å utvikle og iverksettes planer og rutiner for å håndtere risiko, og kan kreve endringer i egne policyer og styringssystemer. Virksomheters vellykkede håndtering av negativ påvirkning på mennesker, dyr, samfunn og miljø er et avgjørende bidrag til FNs bærekraftsmål.

3.A Stanse, forebygge eller redusere

3.A.1 Legg til mål, status på fremdrift, og beskriv tiltak dere har iverksatt for å håndtere virksomhetens prioriterte negative påvirkning/skade på mennesker, dyr, samfunn og miljø:

Prioritert negativ påvirkning/skade	Negativ påvirkning på menneskerettigheter og anstendige arbeidsforhold gjennom bruk av en uansvarlig rekrutteringspraksis hvor sårbare grupper kan utnyttes.
Overordnet mål :	Fokus på uetiske arbeidsforhold hvor sårbare grupper kan utnyttes. Mål om å forbedre levestandard for sårbare grupper.
Status :	Gjennomført for leverandører i Thailand. Utøker fokuset til andre land der hvor Noramix har sitt nedslagsfelt i perioden 2024-2025.
Mål i rapporteringsåret :	Undersøke hvorvidt avvikling av uetisk rekrutteringspraksis og annen form for utnyttelse av sårbare grupper i våre leverandørledd i Thailand er gjennomført slik som forventet.

Beskriv iverksatte eller planlagte tiltak for å stanse eller begrense negative konsekvenser og begrunnelse for tiltaket/tiltakene :

Noramix har under rapporteringsåret vært hos våre leverandører i Thailand for å få en bedre forståelse av kontekst og for å gjennomføre dialogmøter.

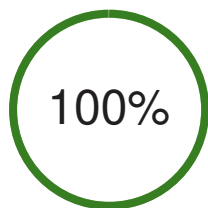
En konstruktiv dialog med leverandører om gjensidige forventninger og om hvordan også Noramix kan bidra i den prosessen gjennom sin innkjøpspraksis, feks gjennom langsiktige kontrakter som gir en god forutsigbarhet og gjennom prisforhandlinger, slik at de mest sårbare og de som tjener minst ikke blir skadelidende.

Beskriv faktiske eller forventede resultater av tiltaket beskrevet over, samt mål og aktiviteter for kommende rapporteringsår :

Noramix sitt mål under rapporteringsåret har vært å følge opp at policyer og handlingsplaner er godt nok implementert og at oppreisning er gjennomført slik som planlagt og forventet.

Indikator

Implementering av prinsippet at arbeidsgiver i Thailand betaler for ansettelsen av migrantarbeidere fra Myanmar og Laos



2023
Gjenoppretting.

Prioritert negativ påvirkning/skade	Negativ påvirkning på miljøet og mennesker gjennom bruk av kjemiske stoffer og sprøytemidler i landbruket.
Overordnet mål :	Noramix har under siste del av rapporteringsåret hatt økt fokus på negativ påvirkning på miljøet grunnet bruk av kjemiske sprøytemidler i landbruket.
Status :	Pågående prosess i 2023-2025
Mål i rapporteringsåret :	Undersøke hvorvidt leverandører har muligheter til å bruke andre metoder enn kjemisk sprøyting for å bekjempe planteskadegjørere, for eksempel mekanisk bekjempelse, tildekking av jord eller bruk av uskadelige stoffer.

Beskriv iverksatte eller planlagte tiltak for å stanse eller begrense negative konsekvenser og begrunnelse for tiltaket/tiltakene :

Målsetning om å omsette flere varer som er økologisk dyrket og konvensjonelle varer dyrket med veksel bruk.

Noramix ønsker å gjennomføre opplæring, og igangsette egen sertifisering innen ISO sin miljøstandard for å forbedre forutsetningene for oppfølging og kontroll av leverandørledd.

Revisjoner av leverandører som leverer råvarer der det blir brukt kjemiske sprøytemidler.

Beskriv faktiske eller forventede resultater av tiltaket beskrevet over, samt mål og aktiviteter for kommende rapporteringsår :

Redusere bruk av kjemiske sprøytemidler slik at ikke insekter og mikroorganismer forsvinner og naturmangfoldet går tapt i perioden 2023-2025. .

Prioritert negativ påvirkning/skade	Arbeidstakere som har et meget høyt bruk av overtidsarbeid, kombinert med lav lønn i geografiske områder som har høy risiko for negativ påvirkning på grunnleggende menneskerettigheter og anstendige arbeidsforhold.
Overordnet mål :	Redusere høyt bruk av overtidsarbeid
Status :	Pågående arbeid i 2024-2025.
Mål i rapporteringsåret :	Overtidsarbeid er ofte knyttet til andre forhold, feks lavt lønnsnivå. Noramix vil undersøke sammenhengen mellom bruk av overtidsarbeid og lønnsnivå dvs. hva som faktisk ligger bak et høyt bruk av overtidsarbeid.

Beskriv iverksatte eller planlagte tiltak for å stanse eller begrense negative konsekvenser og begrunnelse for tiltaket/tiltakene :

Undersøke hvorvidt levelønn er implementert, gå i dialog med fabrikkledelsen om planer og tiltak for å innføre levelønn.

Noramix har et velfungerende leverandørstyringssystem med en nær dialog, noe som gjør at vi kan ta saker direkte med ledelsen på fabrikker.

Vi bruker også plattformer som Sedex/BSCI og spørreskjemaer i dette systemet som et hjelpemiddel for å ettergå informasjon og som et komplement til egne revisjoner.

Vi ønsker også at alle leverandører skal ha gjennomført en etisk revisjon senest 12 måneder etter inngått avtale.

Beskriv faktiske eller forventede resultater av tiltaket beskrevet over, samt mål og aktiviteter for kommende rapporteringsår :

Forventet resultat er at overtidsbruk skal reduseres i takt med at bevisstheten rundt levelønn øker.

Det skal vi oppnå gjennom dialogmøter og revisjoner av produksjonssteder.

Opplæring vil ofte kunne være et aktuelt virkemiddel i form av online kurs eller i forbindelse med egne fabrikkbesøk.

3.B Andre tiltak for å håndtere negativ påvirkning/skade:

Beskriv virksomhetens tverrgående tiltak for å stanse, forebygge eller redusere negativ påvirkning/ skade på mennesker, samfunn og miljø i leverandørkjeden

3.B.1 Reduksjon av natur- og miljøpåvirkning

Noramix etterstreber å ha produkter med miljømerking som et alternativ, der dette er mulig.

3.B.2 Reduksjon av klimagassutslipp

Noramix er en Miljøfyrtårnsertifisert virksomhet og har kartlagt virksomhetens klimagassutslipp.

Vi har et uttrykkelig ønske om at også våre leverandører skal bidra til å redusere utslipp og har et kontinuerlig fokus på det i vår dialog med våre leverandører.

Vi har som målsetning å kartlegge klimaavtrykket i hele vår leverandørkjede under 2023-2025 for å se på muligheter til forbedringstiltak.

Kartleggingsarbeidet innefatter energibesparende tiltak, vannforvaltning og redusert bruk av kjemikalier i jordbruket blant våre leverandører.

I egen virksomhet har vi en målsetning om å iverksette reduksjonstiltak gjennom bla. å effektivisere våre revisjonsreiser til produksjonssteder med hensikt om å redusere klimagassutslipp (scope 3 kategori).

Det gjøres gjennom å fly uten mange mellomlandinger, bruk av klimakompensasjon og gjennom å bruke elbil når vi forflytter oss mellom produksjonssteder og råvareleverandører der hvor det er mulig.

3.B.3 Tilpasning av egen innkjøpspraksis (sourcing)

En bærekraftig innkjøpspraksis er en viktig del av vårt avtalegrunnlag med våre leverandører.

Noramix inngår ikke et samarbeid med leverandører som ikke har planer om eller har gjennomført en etisk revisjon og ser gjerne at våre leverandører har en miljøpolicy og et miljøstyringssystem.

Noramix ønsker langsiktige leverandørforhold med et nært samarbeid, der samtlige parter har en klar visjon om en bærekraftig utvikling for å nå FNs bærekrafts mål.

Vår organisasjon ser tydelig hvilken påvirkning vår innkjøpspraksis har i leverandørkjeden.

Vi vektlegger derfor en god og nær relasjon med våre leverandører og ønsker en jevnlig tilbakemelding på hvordan samarbeidet fungerer.

Vi ønsker å skape gode rammebetingelser med god forutsigbarhet, slik at produksjonen kan planlegges godt og overtidsarbeid derigjennom reduseres.

Det kan vi gjøre gjennom avtaler som regulerer ledetid, gjennom å unngå hastebestillinger, tydelige krav- og produktspesifikasjoner og en god forståelse til gjensidige forventninger. Prisforhandlinger skal heller ikke gå utover de som er mest sårbar og tjener minst.

3.B.4 Valg av produkter og sertifiseringer

Noramix er en MSC og ASC sertifisert virksomhet.

Noramix kjøper Fairtrade sertifisert te og kokosmelk.

Noramix er Debio sertifisert og omsetter økologiske produkter der hvor det er mulig.

Noramix er en Miljøfyrtårn sertifisert virksomhet.

Noramix er medlem av Grønt Punkt Norge.

Noramix er BRC GS for Agents and Brokers sertifisert.

Noramix er Sedex medlem og det er en forventning om Sedex medlemskap og etisk revisjon i leverandørleddet.

Noramix tillater ikke palmeolje som en ingrediens i næringsmiddel eller andre varer.

Noramix ønsker kun sertifisert soyaolje.

Noramix tillater ikke PFAS i sine produkter.

Noramix erstatter engangsplass med resirkulerbar plast.

Noramix velger Svanemerket der hvor det er mulig.

3.B.5 Støtte aktivt opp om fri fagorganisering og kollektive forhandlinger, eller der lovverket ikke tillater dette, støtte aktivt opp om andre former for demokratisk valgt arbeiderrepresentasjon

Fri fagorganisering er et viktig prinsipp som inngår i Noramix sin policy, strategi og retningslinjer for leverandører.

Noramix anerkjenner at fri fagorganisering, kollektive forhandlinger og arbeiderrepresentasjon er viktig for å ivareta arbeidstakers rettigheter og for å heve arbeidsstandarden hos enhver bedrift.

Vi vil i tilfeller hvor det avdekkes brudd i forbindelse med dette, støtte aktivt opp om og oppfordre til fri fagorganisering og kollektive forhandlinger.

3.B.6 Bidrag til utvikling, kompetanseheving og opplæring internt og av leverandører og arbeidere i leverandørkjeden

Kompetanseheving og opplæring er implementert internt i virksomheten.

Ved fabrikkbesøk går vi alltid i dialog om bærekraftige tiltak og forbedringsområder.

Vi involverer gjerne kompetansesenter som Etisk handel i den prosessen.

Opplæringsprogram kan også være aktuelt der det er behov for det.

Video-trening er noe som blir vurdert som et ledd i opplæring av leverandører og arbeidstakere i leverandørkjeden.

3.B.7 Bekjempelse av korrupsjon og bestikkelser i egen virksomhet og leverandørkjeden

Noramix har nulltoleranse for korrupsjon og bestikkelser, som er en viktig del av vår policy og retningslinjer for leverandører.

Vår policy og våre retningslinjer er en del av avtalegrunnlaget ved inngåelse av en kontrakt.

Noramix er aktiv deltager i nettverksgruppen mot matkriminalitet og deltar på regelmessige samlinger.

3.B.8 Annen relevant informasjon for hvordan dere arbeider med å redusere, forhindre og håndtere negativ innvirkning på mennesker, dyr, samfunn og miljø



4

Overvåking av gjennomføring og resultater

Overvåking av gjennomføring og resultater handler om å måle effekten av systematikken og eget arbeid i hvert trinn i aktsomhetsvurderingene, og viser hvorvidt virksomheten gjør gode aktsomhetsvurderinger. Virksomheten må ha systematikk og rutiner på plass for å kunne fange opp og kritisk vurdere egne konklusjoner, prioriteringer og tiltak som er gjort som en del av aktsomhetsvurderinger. Eksempelvis: Er kartlegging og prioritering av mest negativ påvirkning gjort på en faglig god og troverdig måte, og som reflekterer de faktiske forholdene? Virker tiltakene for å stanse, forebygge og/eller redusere virksomhetens negative påvirkning/skade etter hensikten? Er skade gjenopprettet der det er relevant? Dette kan gjelde tiltak virksomheten gjør selv og som utføres av eller i samarbeid med andre. Erfaringene virksomheten gjør seg med arbeidet med aktsomhetsvurderinger brukes for å forbedre prosesser og resultater i fremtiden.



4.A Overvåking og evaluering

4.A.1 Beskriv a) hvem som har ansvar for å overvåke effekten og resultatene av tiltak iverksatt for å håndtere virksomhetens vesentlige risiko for skade/negativ påvirkning på mennesker, dyr, samfunn og miljø, og hvordan overvåkingen gjennomføres i praksis, b) hvem som har ansvar for å evaluere virksomhetens implementering og arbeid med aktsomhetsvurderinger, og hvordan evalueringen gjennomføres i praksis:

a.) Kvalitets- og bærekraftsleder er ansvarlig for å overvåke effekten av iverksatte tiltak og registrerer innsamlet informasjon i styringssystemet.

b.) Dette rapporteres og blir et prioritert saksområde på ledermøter (ledergruppe) og på fellesmøter. Ledelsen og styret godkjenner aktsomhetsvurderingen og hvordan implementeringen er gjennomført.

Indikator

Rekrutteringsgebyrer og oppreisning for tidligere gebyrer betales av arbeidsgiver i Thailand

2023: 3

2022: 1

4.A.2 Beskriv hvordan dere sannsynliggjør at virksomhetens tiltak for å identifisere, forebygge og redusere negativ påvirkning faktisk fungerer

Vår målsetning har under inneværende rapporteringsår vært å forbedre systemet for overvåking og verifisering av igangsatte tiltak for å redusere og forebygge negativ påvirkning. I den forbindelse har vi påbegynt arbeidet med å få på plass et digitalt system for overvåking av tiltak. Det nye styringssystemet skal være ferdig i løpet av 2024.

Noramix har en nær dialog og oppfølging av leverandører, der vi blant annet kan verifisere tiltak gjennom egen-evaluering og besøk/revisjoner hos leverandører.

Vi besøkte under rapporteringsåret flere av våre leverandører med en målsetning om å bidra til en konstruktiv dialog rundt utviklingen av praksisen med rekrutteringsgebyrer og med å implementere en ordning der arbeidsgiver i Thailand står for avgifter og kostnader ved rekruttering av migrantarbeidere fra Myanmar og Laos.



5

Kommunikasjon av hvordan negativ påvirkning/skade er håndtert

Forutsetningen for god ekstern kommunikasjon om arbeidet knyttet til virksomheters aktsomhetsvurderinger for bærekraftig forretningspraksis er at den bygger på konkrete aktiviteter og resultater. Virksomheten skal kommunisere offentlig om relevante styringsdokumentet knyttet til aktsomhetsvurderinger, eksempelvis policyer, retningslinjer, prosesser og aktiviteter knyttet til å identifisere og håndtere virksomhetens faktiske og potensielle negative påvirkning på mennesker, dyr, samfunn og miljø. Kommunikasjonen bør inkludere hvordan risikoen er avdekket og håndtert, samt hvilke effekter man oppnådde av tiltakene/aktivitetene. Etter åpenhetslovens §4 skal virksomheter som er omfattet årlig offentliggjøre en redegjørelse for aktsomhetsvurderinger.

5.A. Kommunisere eksternt

5.A.1 Beskriv hvordan virksomheten kommuniserer med berørte interessenter om håndteringen av negativ påvirkning/skade

Noramix har en direkte og åpen dialog med interesse parter om håndteringen av negativ påvirkning/skade.

Vi verner om interessedialogen som en viktig del som styrker aktsomhetsvurderingen og mener at en involvering av interesse parter i håndteringen av negative skade er en viktig forutsetning for en kontinuerlig forbedring av eget arbeid.

Noramix har også rapporteringsplikt for klima og miljøpåvirkning til Miljøfyrtårn, følg link: www.noramix.com

5.A.2 Beskriv hvordan virksomheten kommuniserer offentlig rundt eget arbeid med kartlegging og håndtering av negativ påvirkning/skade

Noramix kommuniserer sitt engasjement offentlig på nettsiden: www.noramix.com.

Noramix er medlem av Etisk handel Norge med forpliktelse om årlig rapportering.

Noramix er Miljøfyrtårn sertifisert og rapporterer årlig til dem.

5.A.3 Beskriv virksomhetens rutine for å ivareta og besvare eksterne henvendelser relatert til informasjonskravet pålagt virksomheter under åpenhetsloven.

Det er opprettet kontaktinformasjon for henvendelser som gjelder aktsomhetsvurderingen på nettsiden til Noramix: www.noramix.com.

Det er utnevnt en dedikert ansvarlig som besvarer eksterne henvendelser.

Det er laget en mal for hvordan slike skriftlige besvarelser skal formuleres.

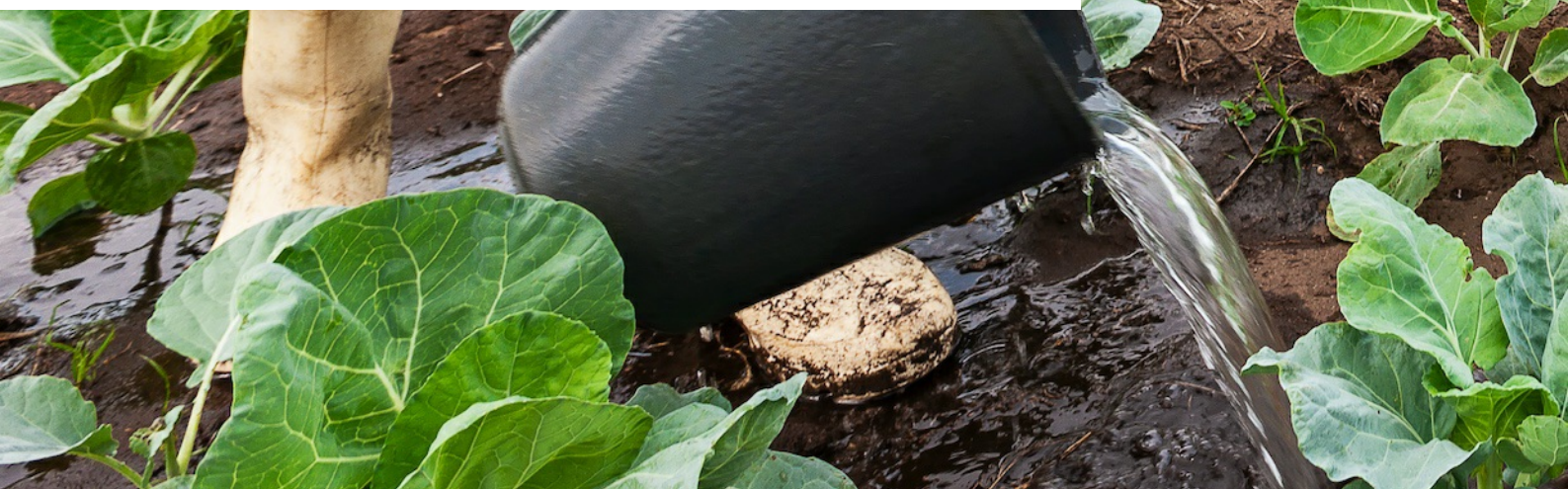
Forbrukertilsynet sin veiledning ligger til grunn for en god håndtering.



6

Gjenoppretting der dette er påkrevd

Når en virksomhet har identifisert at den har forårsaket eller bidratt til skade på mennesker, dyr, samfunn eller miljø håndteres skaden gjennom å sørge for gjenoppretting, eller samarbeide om gjenoppretting. Gjenoppretting kan innebære økonomisk erstatning eller kompensasjon, en offentlig beklagelse, eller at skaden på annet vis rettes opp. Det handler også om å sørge for tilgang til klageordninger for arbeidere og/eller lokalsamfunn slik at de kan få sin sak hørt og håndtert.



6.A Gjenoppretting

6.A.1 Beskriv virksomhetens policy for gjenoppretting ved negative konsekvenser for mennesker, dyr, samfunn og miljø

Se virksomhetens overordnede policy: ref. 1.A.1.

Her beskriver vi at der hvor "våre aktiviteter forårsaker eller medvirker til negativ påvirkning på mennesker, samfunn eller miljø skal vi stanse denne aktiviteten, og vi vil søke å gjenopprette skaden. Der leverandøren er ansvarlig for den negative påvirkningen/skaden er leverandøren også ansvarlig for gjenoppretting".

Vi forplikter oss til å gjøre opp for skader vi påfører mennesker i vår verdikjede og vi skal jobbe for å gjøre minst mulig skade på miljøet.

Beskriv eventuelle tilfeller av gjenoppretting i rapporteringsperioden

Noramix har under rapporteringsåret besøkt et utvalg av leverandører i Thailand med hensikt om å bidra i prosessen med gjenoppretting.

Leverandører har i de aktuelle tilfellene tatt sitt ansvar for at de som arbeidsgivere er ansvarlige for å betale for rekrutteringen av migrant arbeidstakere fra Myanmar og Laos og har med bakgrunn i det iverksatt gjenoppretting for arbeidstakere som har vært utsatt for en uansvarlig rekrutteringspraksis gjennom en tidsperiode. Noramix har vært i nær dialog med våre leverandører under prosessen.

6.B Sikre tilgang til klagemekanismer

6.B.1 Beskriv hva virksomheten gjør for å sikre at ansatte i egen virksomhet og andre interessenter, spesielt påvirkede arbeidere samt lokalsamfunn har tilgang til varslingskanaler og klagemekanismer, når det er aktuelt

Vår virksomhet har som en del av vårt styringssystem en åpen dialog med våre interesse parter rundt vår policy og retningslinjer for leverandører, våre forventninger til samarbeidet og våre virksomhetsprinsipper.

Dette følges opp gjennom et årlig spørreskjema til interessenter, hvor de kan gi tilbakemelding på hvordan samarbeidet fungerer innenfor ulike områder.

Det blir sendt spørreundersøkelser i regi av en uavhengig tredje part (Culture Excellence) til våre ansatte som ligger til grunn for bedriftens kulturplan somer en del av styringssystem.

Vi har fokus på klagemekanismer i vår oppfølging av våre leverandører og arbeidstakere internt i Noramix har egne varslingskanaler, bla. gjennom verneombud.

Kontaktinformasjon:

Noramix Trade AS

Gabriella Rhodin-Jensen, Kvalitet og Bærekraftsleder

gabriella@noramix.com