



Aktsomhetsvurderinger for bærekraftig
forretningspraksis

Redegjørelse rapporteringsåret 2023

for REMA 1000 Norge AS

□

*Etisk handel Norge har vurdert at rapporten til REMA 1000 Norge AS oppfyller våre krav til basisnivå. Les mer om basisnivå **her**.*



FNs BÆREKRAFTSMÅL



Til lesere av rapporten

Næringslivet og offentlig sektor har stor påvirkning på mennesker, samfunn, miljø, klima og dyr og kan både bidra positivt til utvikling, men også medvirke negativt og forårsake skade. Virksomheter har derfor en nøkkelrolle i å oppnå FNs bærekraftsmål og Parisavtalens 1,5 graders mål.

Denne rapporten kan brukes som redegjørelse etter åpenhetsloven, men rapporten favner bredere med klima og miljø, sirkulærøkonomi og antikorrupsjon. Våre medlemmer er forpliktet til å jobbe med aktsomhetsvurderinger og årlig rapportere på arbeidet. Medlemmer i Etisk handel Norge som er på Basisnivå1 oppfyller også åpenhetslovens aktsomhetsvurderingsplikt, og delvis informasjonsplikten.

OECDs begrep Responsible Business Conduct er det vi i Etisk handel Norge kaller for bærekraftig forretningspraksis. Den systematiske innsatsen virksomheter gjør for å kartlegge, forebygge, begrense og gjøre rede for hvordan de håndterer risiko for negativ påvirkning, samt rette opp skade for mennesker, dyr, samfunn og miljø – kalles aktsomhetsvurderinger (due diligence). Virksomheter over en viss størrelse er gjennom åpenhetsloven pålagt å gjøre aktsomhetsvurderinger på menneskerettigheter. Alle virksomheter, uavhengig av størrelse, er av norske myndigheter forventet å gjøre aktsomhetsvurderinger også på samfunn, miljø og dyr og etterleve FNs veiledende prinsipper for næringsliv og menneskerettigheter (UNGP) og OECDs retningslinjer for flernasjonale selskaper. Dette gjelder både næringsliv, offentlig sektor og organisasjoner.

Etisk handel Norges prinsipper (vår Code of Conduct) for bærekraftig forretningspraksis dekker områdene anstendig arbeid, menneskerettigheter, miljø/klima, antikorrupsjon og dyrevelferd. Rapporten viser åpenhet om hvordan virksomheten arbeider med aktsomhetsvurderinger i tråd med UNGP og OECDs retningslinjer. Alle medlemsrapportene gjøres offentlig tilgjengelig på Etisk handel Norges hjemmesider.

Heidi Furustøl

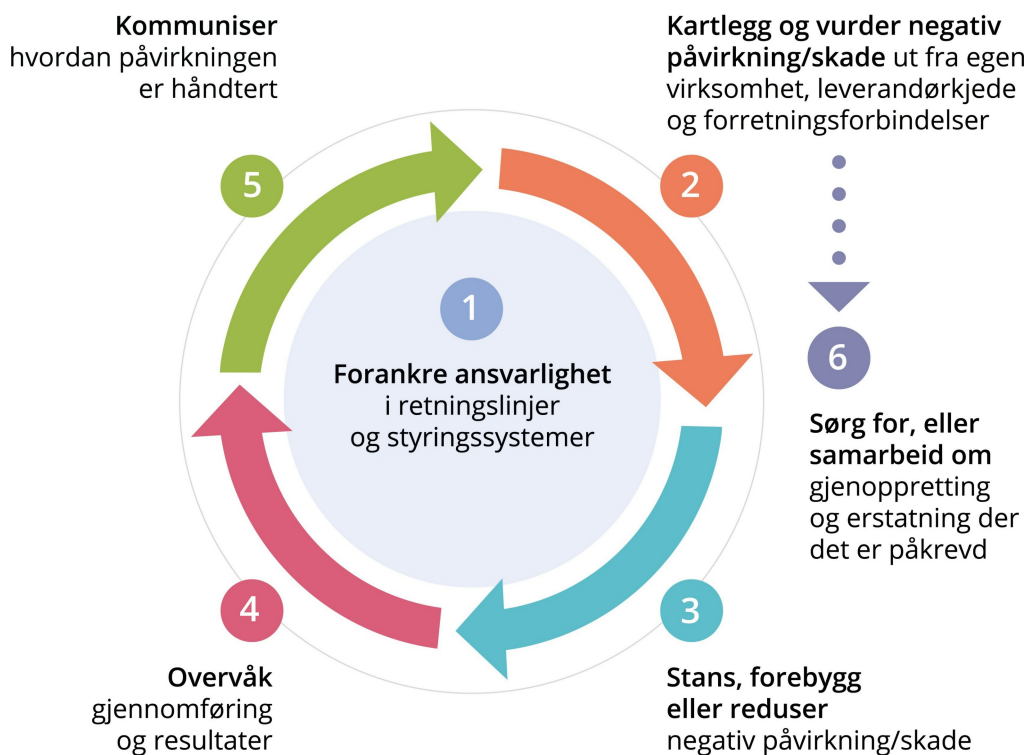
Daglig leder

Etisk handel Norge

Aktsomhetsvurderinger

Denne rapporten er bygget rundt FNs veiledende prinsipper for næringsliv og menneskerettigheter og OECDs modell for aktsomhetsvurderinger for ansvarlig næringsliv.

Modellen har seks trinn som beskriver hvordan virksomheter kan jobbe for mer ansvarlig og bærekraftig forretningspraksis. Å være god på aktsomhetsvurderinger betyr ikke at en virksomhet ikke har negativ påvirkning på mennesker, samfunn og miljø, men heller at virksomheten er åpen og ærlig om utfordringer og håndterer dette på best mulig måte i samråd med sine interessenter. Denne rapporten er delt inn i kapitler basert på denne modellen.



Forord av daglig leder

Verden er i endring og kunden er i endring, og dette må selvsagt vi i REMA 1000 løpende ta ansvar for. Kunden vil vite hvor maten kommer fra, hva den inneholder og hvem som har produsert den. De stiller krav til emballasjebruk og dyrevelferd, og ønsker at vi sikrer gode arbeidsforhold i leverandørkjedene våre. Ifølge FN står matproduksjonen for 30 prosent av klimagassutslippene globalt og legger press på ressurser som land, regnskog, hav og vann. Ser man på FNs bærekraftsmål er de aller fleste av disse knyttet til hvordan vi produserer, transporterer og konsumerer mat. Dagligvarebransjen er uten tvil en del av en sektor som er sentral i mange av de utfordringene verden står overfor. Det betyr heldigvis også at vi kan, og er, en del av løsningen. REMA 1000 har fått opp marsjfarten betydelig, men har likevel en vei å gå. For arbeidet for en mer bærekraftig verden er ikke gjort på en dag, og endring krever at vi alle drar i samme retning. Myndighetene stiller strengere krav til bedrifters arbeid med sosiale og miljømessige utfordringer i leverandørkjeden, blant annet med åpenhetsloven. REMA 1000 jobber kontinuerlig med å videreutvikle arbeidet med ansvarlig og bærekraftig handel for å kunne håndtere utfordringene og være foran regulatoriske krav.

Ambisjonen til REMA 1000 er å bidra til å gjøre verden litt bedre. Da må vi hele tiden gjøre mer enn det som forventes av oss.

Som dagligvareaktør er vårt ansvar å gjøre det vi kan for at varene vi kjøper og selger er ansvarlig produsert. Vår forretningside har siden 2014 vært: "Kundene velger oss fordi vi alltid har laveste pris på varer av høy kvalitet, produsert og solgt på en ansvarlig måte".

Kjernen i vårt ansvarsarbeid er varene vi produserer og selger. Sentralt i dette står utvikling av bærekraftige leverandørkjeder som tåler dagens og fremtidens krav og utfordringer. Verdens matproduksjon har leverandørkjeder som er både komplekse og lite transparente. Prispress og økt etterspørsel øker risikoen for brudd på menneske- og arbeidstakerrettigheter. Forhold som barnearbeid, korrupsjon, diskriminering, tvangsarbeid, manglende organisasjonsfrihet og miljødeleggerer er spesielt utfordrende. Globalt øker forskjellene for de som har minst. Med klimaendringer og ressursmangel i tillegg, vil utfordringene trolig forsterkes i årene som kommer. I kombinasjon med begrenset sporbarhet, transparens, korrupsjon og et stort press på naturressurser, ser vi en stadig økt risiko for brudd på grunnleggende menneskerettigheter, anstendige arbeidsforhold og forringelse av menneskers livsgrunnlag.

Takk for at du bruker tid på rapporten vår, der du bl.a. vil få mer innblikk i hva vi i REMA 1000 konkret også har fått til av resultater.

" Vi har en åpen og tett dialog med leverandørene våre. Dette sikrer at de har en forståelse for, og etterlever våre retningslinjer og krav. Vår tilnærming er å sikre forbedring hos leverandører og produsenter gjennom langsiktig samarbeid. Dette legger grunnlaget for godt samarbeid og en bærekraftig utvikling for alle parter. "

Christian Hoel
Administrerende direktør REMA 1000 Norge AS

Nøkkelinformasjon om virksomheten og leverandørkjeden

Nøkkelinformasjon om virksomheten

Navn på virksomheten

REMA 1000 Norge AS

Adresse hovedkontor

Gladengveien 2, 0661 Oslo

Viktigste merker, produkter og tjenester

REMA 1000 Norge AS er en av Norges største lavpriskjeder. Vi transporterer og selger dagligvarer til hele landet; både industriens merkevarer, unike merkevarer og våre egne merkevarer. Du finner blant annet egne og unike merkevarer som R, PRIMA LAVPRIS, Kolonihagen, Solvinge, Stange, Kjeldsberg, Grans, Fiskeriet, Spekeloftet, BaRe, Veitivo, Rygr og Nordfjord.

Beskrivelse av virksomhetens struktur

REMA 1000 ble etablert i 1979 og er en av Norges største lavpriskjeder. Siden den gang har vi tilbudt kunder over hele landet et godt valgt utvalg av dagligvarer. REMA 1000 er en av landets mest kjente merkevarer, og hver dag jobber Kjøpmenn og butikkmedarbeidere for å gi deg varer av høy kvalitet til lavest mulig pris. REMA 1000 eies av Reitan Retail AS.

REMA 1000 bruker franchising som organisasjonsform, og er eneste dagligvareaktør i Norge som rendyrker denne måten å drive butikk på. Det betyr at alle som driver en REMA 1000 butikk er selvstendig næringsdrivende med egne ansatte. I REMA 1000 rendyrker vi franchise fordi vi mener det er det beste av to verdener, og vi kaller det for "frihet satt i system". På den ene side er franchisetakeren en selvstendig næringsdrivende. På den annen side må Kjøpmann etterleve konseptet og filosofien som franchisegiver leverer. Som franchisegiver er vår viktigste oppgave å gjøre franchisetakerne våre gode. Dette gjelder innenfor alle områder, også ansvar.

REMA 1000 består av over 670 butikker over hele landet, fra Mandal i sør til Honningsvåg i nord. Det er menneskene som utgjør forskjellen, og som er en av de viktigste grunnene til at kundene velger å handle hos oss. For å sikre en sterk kultur, har vi et felles sett med verdier. Sammen med en klar visjon og en tydelig forretningsidé, sikrer vi at alle drar i samme retning og har det gøy mens vi går.

Vår visjon er å bli Norges største dagligvarekjede. Det å kombinere pris, kvalitet og ansvar er nøkkelen til å drive bærekraftig og skape vekst. Dette skal gjenspeile alt vi gjør, og er en av mange grunner til at de ansatte er stolte av å jobbe i REMA 1000.

I Norge lovfester åpenhetsloven at bedrifter skal gjøre aktsomhetsvurderinger på grunnleggende menneskerettigheter og anstendige arbeidsforhold i tråd med OECDs retningslinjer for aktsomhetsvurderinger for ansvarlig næringsliv. REMA 1000 Norge AS er omfattet av åpenhetsloven, både som selvstendig enhet og som en del av Reitan Retail AS. Arbeidet med aktsomhetsvurderinger har blitt satt i system, og er en naturlig del av innkjøpsprosessen. Dette vises blant annet gjennom våre styrende dokumenter som policyer, rutiner, rammeavtaler og etiske retningslinjer for leverandører. Vår rutine for aktsomhetsvurderinger og ansvarlige innkjøp tydeliggjør ytterligere hvordan vi jobber med innkjøpsprosessen. Ansvarlige innkjøp henger tett sammen med aktsomhetsvurderinger, ettersom det forebyggende arbeidet, herunder risikoreduserende tiltak, operasjonaliseres gjennom innkjøp av varer og i samspill med våre leverandører.

REMA 1000 Norge AS består, i tillegg til REMA 1000 butikkene, av flere datterselskaper der de fleste er direkte omfattet av åpenhetsloven. Datterselskapene tar selv ansvar for gjennomføring av aktsomhetsvurderinger og oppfølging av risiko i egen leverandørkjede. Det er i det enkelte selskap at detaljkunnskapen og erfaringer om leverandørkjedene ligger. REMA 1000 har bistått døtre med styrende dokumenter samt en felles overordnet risikovurdering og prioritering av mest alvorlig risiko.

Arbeidet med åpenhetsloven er forankret i alle selskapenes respektive styrever. Det er en person i hvert selskap som har ansvaret for at selskapene leverer iht åpenhetsloven.

Omsetning i rapporteringsåret (NOK)

Antall ansatte

16 000

Er virksomheten omfattet av åpenhetsloven?

Ja

Vesentlige organisatoriske endringer siden forrige rapportering og denne rapportens tidsperiode

REMA 1000 Norge AS har fått ny administrerende direktør, Christian Hoel, i rapporteringsåret. Det har ellers ikke vært noen vesentlige organisatoriske endringer siden forrige rapportering.

Navn, tittel for kontaktperson for rapporten

Christina Fuglesang, Leder for ansvarlig og bærekraftig handel

E-post adresse for kontaktperson for rapporten

christina.fuglesang@rema.no

Informasjon om leverandørkjeden

Generell beskrivelse av virksomhetens innkjøpsmodell og leverandørkjede

Den største risikoen for negativ påvirkning på mennesker, dyr, samfunn og miljø finnes i leverandørkjeden. Gjennom vår "Policy for bærekraftig forretningspraksis", forplikter vi oss til å gjennomføre aktsomhetsvurderinger. Dette arbeidet har bidratt til økt fokus på grunnleggende menneskerettigheter og anstendige arbeidsforhold og dermed en mer ansvarlig innkjøpsprosess.

Kjernen i vårt ansvarsarbeid er varene vi produserer og selger. Sentralt i dette står utviklingen av bærekraftige leverandørkjeder som tåler fremtidens krav og utfordringer. Leverandørkjeden vår er global, kompleks og utsatt for klimaendringer. Utfordringer knyttet til grunnleggende menneskerettigheter, anstendige arbeidsforhold, dyrevelferd og miljø/klima er store i vår sektor. Disse utfordringene krever at vi jobber systematisk, både i egen verdikjede og i leverandørkjeden. Vi stiller strenge krav til oss selv og vi krever det samme av våre leverandører og underleverandører.

REMA 1000 handler produkter fra over 500 leverandører i inn- og utland. Leverandørene er ulike i størrelse, og selger ulike typer produkter. Vi kjøper industriens merkevarer (heretter kalt MV), egne merkevarer (heretter kalt EMV) og unike merkevarer (produkter som kun selges i REMA 1000 sine butikker). Innkjøpsmodell og oppfølging av leverandørkjede er avhengig av type leverandør og produkt. Felles er at vi setter tydelig krav til våre leverandører, adresserer eventuelle avvik og jobber med å lukke disse slik at leverandøren/produksjonsstedet tilfredsstiller våre krav. Vi er positive til å bidra med kompetanse til leverandører som trenger veiledning for å komme opp på det nivået vi krever. REMA 1000 har mange leverandører i porteføljen som vi har samarbeidet med over mange år. Vi jobber sammen for å oppnå felles beste.

Felles for alle produkter er at kundene skal være trygge på å gjøre gode valg når de handler hos oss.

Egne Merkevarer

Som dagligvareaktør handler REMA 1000 råvarer og produkter fra hele verden. Dette medfører et stort ansvar. En utfordring er at mange av råvarene kommer fra lange og komplekse leverandørkjeder, der det er knyttet særlig risiko for brudd på grunnleggende menneskerettigheter og anstendige arbeidsforhold

REMA 1000 har ca. 140 aktive EMV leverandører som produserer varer på over 570 ulike produksjonssteder over hele verden. 166 av disse ligger innenfor geografiske områder vi definerer som områder med høy risiko.

Vi vurderer risikoer som tvangsarbeid, barnarbeid, korrupsjon, organisasjonsfrihet, diskriminering, levelønn, dyrevelferd og miljø/klima. Basert på den høye risikoen forbundet med produksjonsstedene på disse geografiske områdene har vi utført dyptgående risikovurderinger på flere av disse.

Totalt er ca. 70 % av de produksjonsstedene vi handler med godkjent etter kravene vi stiller til kvalitet og ansvar. Vi målsetter at antall godkjente produksjonssteder skal være over 80 % i løpet av 2024. Årsaken til at et produksjonssted ikke er godkjent kan variere, og vi samarbeider med de leverandørene som ikke tilfredsstiller våre krav slik at de kommer opp på et tilfredsstillende nivå.

Eksklusive leverandører

REMA 1000 samarbeider tett med sine eksklusive leverandører. Dette er leverandører som er heleid, deleid eller som kun leverer til oss. Dette er leverandører som Norsk Kylling, Stange, Spekeloftet, Kolonihagen, Kjeldsberg, Grans, BaRe og Nordfjord. Flere av de nevnte samarbeidspartnere er datterselskaper av REMA 1000 Norge AS.

Merkevareleverandører

REMA 1000 samarbeider med over 340 MV leverandører. Vi har signerte rammeavtaler med alle merkevareleverandører. I våre etiske retningslinjer for leverandører (som er en del av rammeavtalen) stiller vi krav om at leverandørene jobber med aktsomhetsvurderinger som metode. Leverandører skal informere sine underleverandører om kravene, som igjen skal informere sine underleverandører osv., og aktivt arbeide for å sikre at kravene implementeres gjennom arbeid med aktsomhetsvurderinger. Følgelig beskriver REMA 1000 sin SCoC de etiske kravene for hele forsyningskjeden.

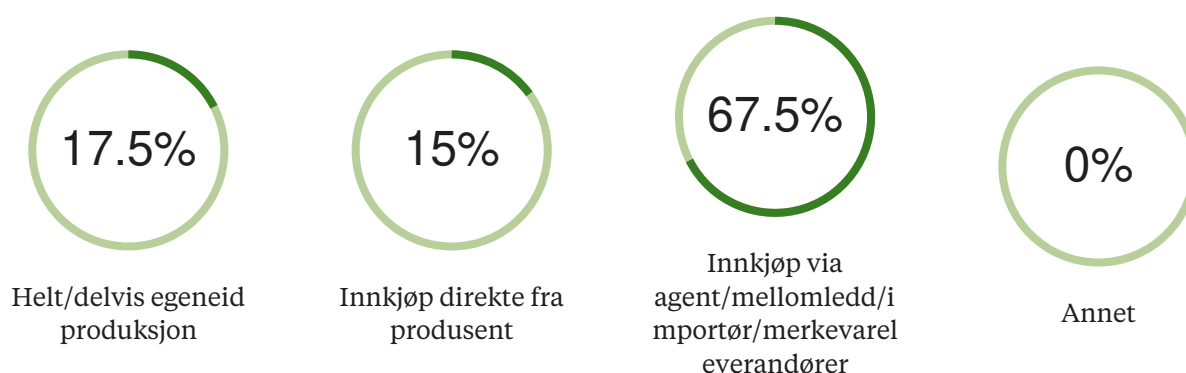
Antall leverandører som virksomheten har hatt kommersielle relasjoner med i rapporteringsåret

500

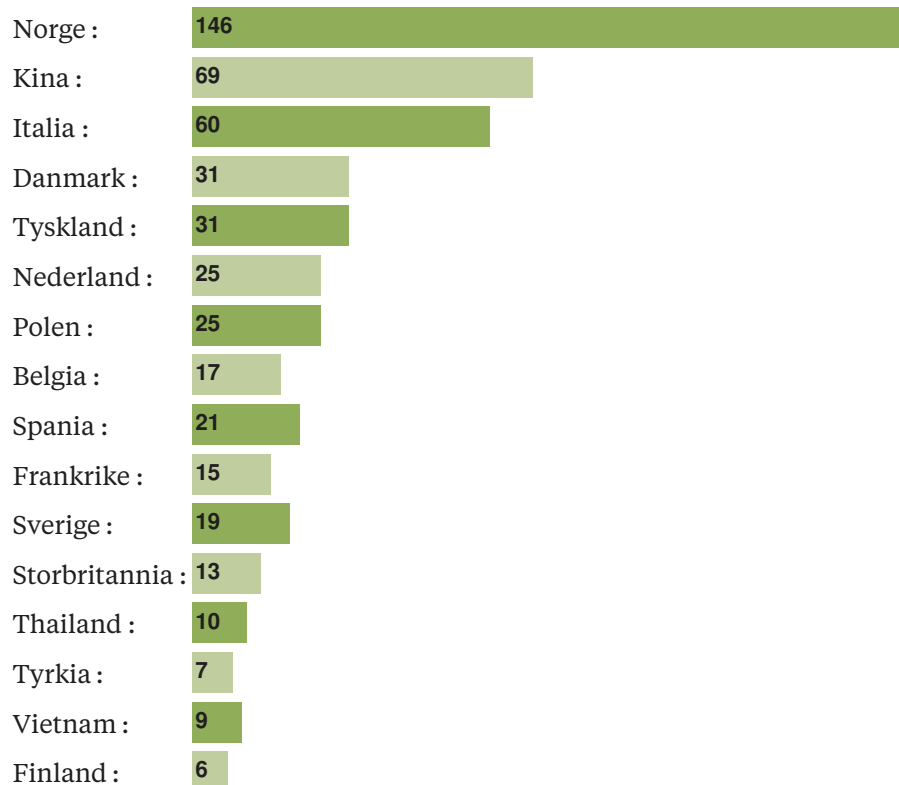
Kommentar til antall leverandører

REMA 1000 samarbeider med ca. 500 leverandører i inn- og utland. Av disse er 340 merkevareleverandører (nasjonale, regionale og lokale) og 140 leverandører av egne merkevarer.

Type innkjøp/ leverandørforhold



Liste over førsteleddsprodusenter per land



India :	7
Sri Lanka :	4
Bangladesh :	5
Østerrike :	4
Hellas :	3
Litauen :	6
Portugal :	4
USA :	3
Bulgaria :	1
Pakistan :	3
Canada :	1
Chile :	1
Kroatia :	1
Tsjekkia :	2
Ungarn :	2
Indonesia :	1
Israel :	1
Latvia :	1
Malaysia :	1
Maldivene :	1
Marokko :	1
Filippinene :	1
Brasil :	7
Argentina :	3
Kypros :	1
Uruguay :	2
Estland :	1
Irland :	1
Romania :	1

Oversikten over førsteleddsprodusenter gjelder for våre egne merkevarer. Vi har ikke en fullstendig oversikt over hvilke produksjonssteder merkevareleverandørene benytter. Dette er informasjon vi har startet med å innhente i vårt leverandørstyringssystem. En utfordring her er datakvaliteten vi mottar gjennom felles systemer. I 2024 vil vi invitere merkevareleverandørene til et tettere samarbeid slik at vi kan få en bedre oversikt over hvor de produserer sine produkter.

Oppgi antall arbeidere hos førsteleddsprodusenter som virksomheten har oversikt over, og hvor mange produsenter dette er basert på:

Antall arbeidere

Antall produsenter dette er basert på

Kommentar til antall arbeidere

Vi har dessverre ikke en fullstendig oversikt over antall arbeidere som jobber i de produksjonsstedene vi handler varer fra. Vi jobber med å få oversikt over dette på våre EMV. Dette arbeidet vil fortsette i 2024. Per i dag, har vi oversikt over de produksjonsstedene som er medlem i Sedex.

Viktigste innsatsfaktorer/råvarer for produkter eller tjenester og geografi

Kakao	Sentralafrikanske Republikk Elfenbenskysten Ghana Nigeria
Kaffe	Brasil Etiopia Kenya Peru
Te	Sri Lanka
Hasselnøtter	Tyrkia
Cashewnøtter	India Vietnam
Scampi	Ecuador Vietnam
Tunfisk	Maldivene Thailand

Innsatsfaktorene over er definert i REMA 1000 sin "Policy for risikoutsatte råvarer".

Et viktig risikoreducerende tiltak er tredjepartssertifiseringer. Eksempler på sertifiseringer vi ønsker er Fairtrade, Rainforest Alliance, ASC (oppdrett) og MSC (villfangst). REMA 1000 har satt klare målsettinger når det gjelder sertifiseringer av risikoråvarer.

Er virksomheten leverandør til offentlig sektor?

Nei

Mål og fremdrift

Prosessmål og fremdrift i rapporteringsåret

1

Mål: Revidere styringsdokumenter for å sikre at de tilfredsstillende lovkrav og REMA 1000 sitt ambisjonsnivå innenfor ansvarlig handel. Dokumentene oppdateres dersom aktsomhetsvurderingene påviser ny risiko.

Status: Oppnådd.
Arbeidet fortsetter i 2024 da dette er en kontinuerlig prosess.

2

Mål: Samle inn data på antall arbeidere hos førsteleddsprodusenter. I denne sammenheng ønsker vi å vurdere kjønnsaggregerte data som del av risikovurderingen.

Status: Arbeidet er igangsatt og fortsetter i 2024.

3

Mål: Systematisk og kontinuerlig risikovurdering av leverandører og deres produksjonssteder.

Status: Oppnådd.
Arbeidet fortsetter i 2024 da dette er en kontinuerlig prosess.

4

Mål: Etablere metode for interessentanalyse og interessentinvolvering i aktsomhetsvurderingene.

Status: Arbeidet er igangsatt og fortsetter i 2024.

5

Mål: Aktiv leverandørdialog rundt temaer som REMA 1000 sine policyer, etiske retningslinjer for leverandører, krav til produksjonssteder etc.

Status: Oppnådd.
Arbeidet fortsetter i 2024 da dette er en kontinuerlig prosess.

6

Mål: Leverandørstyringssystemet skal til enhver tid være oppdatert med korrekt informasjon om alle aktive leverandører/produksjonssteder, produkter og hovedingredienser.

Status: Arbeidet er godt i gang og fortsetter i 2024.

7

Mål: Videreutvikle Sedex som verktøy for risikovurderinger.

Status : Oppnådd.

MÅL FOR KOMMENDE ÅR

1

Revidere styringsdokumenter for å sikre at de tilfredsstillt lovkrav og REMA 1000 sitt ambisjonsnivå innenfor ansvarlig og bærekraftig handel.

Styringsdokumentene oppdateres dersom aktsomhetsvurderingene påviser ny risiko.

I 2024 ønsker vi å gjøre følgende:

- Etablere en Policy mot avskoging.
- Igangsette arbeidet med en Policy for hjemmearbeidere.
- Starte arbeidet med å kartlegge levelønn i leverandørkjeden.

2

Systematisk og kontinuerlig risikovurdering av leverandører og deres produksjonssteder (førsteleddsprodusenter).

Delmål:

- Korrekt informasjon om leverandører, produksjonssteder, produkter og hovedingredienser.
- Øke informasjonsbredden i systemet for våre merkevareleverandører (for eksempel opprinnelsesland for produksjonsstedet).
- Oversikt over godkjente agenter (iht. krav om sertifisering for Agent& Broker).
- Samle inn data hos førsteleddsprodusenter om antall arbeidere, og vurdere kjønnsaggregerte data som del av risikovurderingen.
- Starte arbeidet med å innhente informasjon om emballasje.
- Starte arbeidet med å innhente informasjon om dyrevelferd.

3

Aktiv og inkluderende leverandørdialog rundt ansvarlig og bærekraftig handel. Dette gjelder både EMV-leverandører og MV-leverandører.

Delmål:

- REMA 1000 skal systematisere dialogen med merkevareleverandører ytterligere rundt viktige temaer innenfor ansvarlig handel. Levelønn og arbeidet rundt dette kan være et eksempel.

4

Implementere "Veikart for Ansvarlig Handel" hos alle som jobber med innkjøp i REMA 1000.

Innkjøperne bruker veikartet for å tydeliggjøre hvilke områder de skal fokusere på for å bidra til at REMA 1000 når målene som er satt i ansvarstrategien "REMA 2030". Eksempler på områder kan være emballasje, sertifisering av risikoråvarer, dyrevelferd etc.

5

Etablere metode for interessentanalyse og interessentinvolvering i aktsomhetsvurderingene.

6

Utvikle et format for egne sosial revisjoner.

Formatet skal inkludere:

- Forberedelser før egne sosiale revisjoner.
- Mal for gjennomføring av den sosiale revisjonen.
- Type rapport som skal produseres fra den sosiale revisjonen.

Et godt format vil gjøre det enkelt å dele læringspunkter samt følge opp leverandør i etterkant dersom det er behov for dette.

7

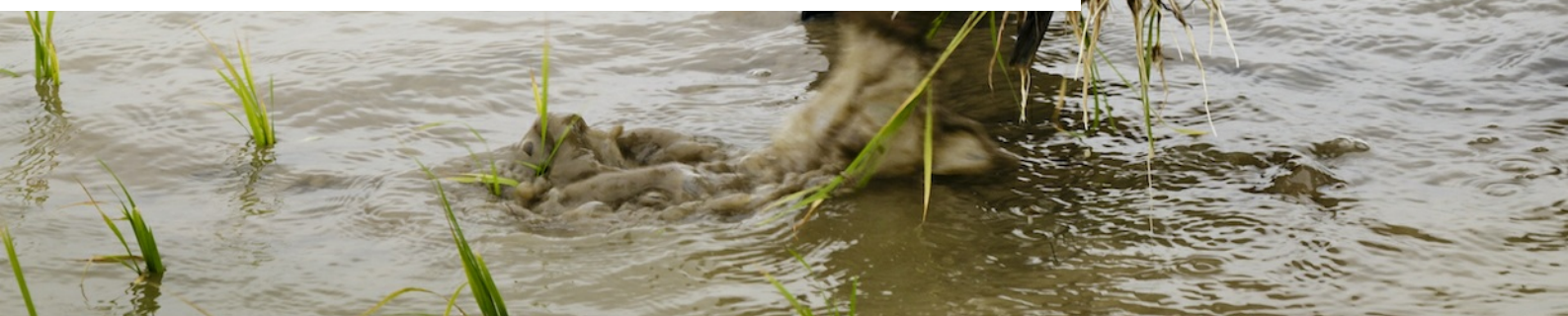
Evaluere REMA 1000 sin fremgangsmåte/oppfølging av varslingsaker og gjenoppretting. Vi vil oppdatere rutinen rundt gjenoppretting dersom det er behov for dette. Det vil være fokus på opplæring av innkjøperne rundt rutinen.



1

Forankring av bærekraft i virksomheten

Forankring av ansvarlighet knyttet til bærekraftig forretningspraksis i virksomheten handler om å ha strategier, planer, relevante policyer og retningslinjer for aktsomhetsvurderinger som er vedtatt av ledelsen. Disse bør omfatte hele virksomheten, samt virksomhetens leverandørkjede og forretningsforbindelser. Effektive styringssystemer for implementering er en forutsetning for å lykkes, og arbeidet med aktsomhetsvurderinger bør være en integrert del av virksomhetens forretningsdrift. Tydelige forventninger fra toppledelsen, samt tydelig plassering av ansvar innad i virksomheten for implementering av de ulike delene av aktsomhetsvurderinger er viktig. Alle involverte må vite hva de skal gjøre. Åpenhet om forpliktelser virksomheten har til seg selv, utfordringer de står overfor og hvordan dette håndteres, er vesentlig.



1.A Policy* for egen virksomhet

1.A.1 Lenke til offentlig tilgjengelig policy for egen virksomhet

Policy for egen virksomhet ligger tilgjengelig på norsk og engelsk. Norsk versjon finner du her: <https://www.rema.no/om-oss/for-bedrifter/leverandorer-til-rema-1000/> Engelsk versjon finner du her: <https://www.rema.no/om-oss/for-bedrifter/suppliers/>

1.A.2 Hva sier virksomheten offentlig om sine forpliktelser til å respektere mennesker, dyr, samfunn, miljø og klima?

REMA 1000 jobber for å gi kundene en sunnere og mer bærekraftig hverdag. Ansvar er et av tre kjerneelementer i vår forretningsidé. Den største risikoen for påvirkning på mennesker, dyr, samfunn og miljø finnes ofte i leverandørkjeden. Vi forplikter oss derfor til å gjennomføre ansvarlige innkjøp samt føre en ansvarlig leverandørkjedestyring.

REMA 1000 Norge AS og datterselskaper er omfattet av åpenhetsloven, og jobber kontinuerlig med aktsomhetsvurderinger i tråd med lovkrav. Aktsomhetsvurderinger er en risikobasert tilnærming for å respektere og ivareta mennesker, dyr, samfunn og miljø i vår egen virksomhet og i hele leverandørkjeden. Vi forventer at våre leverandører og deres underleverandører følger samme tilnærming.

Policyen for bærekraftig forretningspraksis er basert på internasjonale prinsipper for bærekraftig forretningspraksis og ansvarlig handel i globale verdikjeder. Herunder internasjonale rammeverk og konvensjoner for menneskerettigheter og arbeidstakerrettigheter, ILO konvensjonene, OECDs veileder for aktsomhetsvurderinger for ansvarlig næringsliv, FNs veiledende prinsipper for næringsliv og menneskerettigheter og FNs Bærekraftsmål. Prinsippene er detaljert i sin helhet i våre etiske retningslinjer for leverandører (Supplier Code of Conduct). Vi har laget en «Veileder for etiske retningslinjer» slik at ansatte og leverandører kan lese mer i detalj om temaet. Denne ligger på landingsiden for leverandører.

REMA 1000 offentliggjør hvert år ansvarsrapporten vår som beskriver resultater av vårt arbeid med å respektere mennesker, dyr, samfunn og miljø. Vi offentliggjør også redegjørelsen ifm åpenhetsloven. Denne informasjonen finner du på [rema.no](https://www.rema.no).

1.A.3 Hvordan er policy for egen virksomhet blitt utviklet og forankret?

Våre policyer, rutiner og oppdaterte etiske retningslinjer for leverandører er styringsdokumenter som ble utarbeidet for å styrke arbeidet med ansvarlige leverandørkjeder. Vi jobber kontinuerlig med å forbedre vår tilnærming. Våre styrende dokumenter gjennomgås årlig på bakgrunn av informasjon og data innhentet gjennom aktsomhetsvurderinger. Utvikling av policyer er en kontinuerlig prosess, og vi jobber med å styrke allerede eksisterende policyer samtidig som vi utvikler nye policyer på risikoområder. Basert på aktsomhetsvurderinger i 2023, ønsker vi å igangsette arbeidet med å utvikle en policy for hjemmearbeidstakere. Vi henter innspill fra eksterne interessenter (for eksempel Etisk Handel Norge og leverandører) når vi utbedrer eller utvikler nye policyer.

REMA 1000 sin overordnede policy, "Policy for bærekraftig forretningspraksis" er utviklet i tråd med Etisk Handel Norges prinsipper for bærekraftig forretningsdrift.

Policyene er styregodkjent og forankret hos alle som jobber med innkjøp og har leverandøransvar. Forankring har skjedd gjennom workshop, møter og opplæring. Det er utviklet et obligatorisk treningsløp om policyene våre i Motimate, vårt digitale treningsverktøy, for alle som jobber med innkjøp.

Vi jobber kontinuerlig med å utvikle vår innkjøpspraksis slik at vi bidrar til å forbedre forhold for mennesker, dyr, samfunn og miljø i våre leverandørkjeder. Policyene til REMA 1000 finnes på norsk og engelsk, og ligger tilgjengelig for våre leverandører på [rema.no](https://www.rema.no).

1.B Organisering og internkommunikasjon

1.B.1 Hvordan er arbeidet med aktsomhetsvurderinger organisert i virksomheten, forankret i interne retningslinjer og rutiner og hvorfor?

Leder for ansvarlig og bærekraftig handel har ansvaret for å systematisere og strukturere arbeidet rundt aktsomhetsvurderinger samt rapporteringen av åpenhetsloven. Dette innebærer blant annet ansvar for systemene rundt risikovurderinger og leverandørstyringssystemet. I tillegg er opplæring av ansatte og leverandører en viktig del.

I rapporteringsåret rapporterte Leder for ansvarlig og bærekraftig handel til Innovasjon- og EMV Direktør. REMA 1000 tar et særlig ansvar for egne merkevarer når det gjelder gjennomføringen av aktsomhetsvurderinger. Det er derfor naturlig at Innovasjon- og EMV Direktør er sentral i arbeidet med ansvarlige leverandørkjeder. Innovasjon- og EMV direktør rapporterer til Kategori- og Innkjøpsdirektør, og sitter i ledergruppen til Kategori- og Innkjøp.

Styringsdokumentene våre er godkjent av REMA 1000 Norge AS sitt styre. De er forankret i REMA 1000 sin ledergruppe samt ledergruppen til Kategori- og Innkjøp. Det er primært Kategori- og Innkjøpsavdelingen som jobber med innkjøp av varer, og gjennom dette har mye leverandørkontakt. Kategori- og Innkjøpsdirektør sitter i ledergruppen til REMA 1000 Norge AS. Kategori- og Innkjøpsdirektør er ansvarlig for sortimentet i REMA 1000; både industriens merkevarer, unike produkter fra eksklusive leverandører og våre egne merkevarer. Det er Kategori- og Innkjøpsdirektør som informerer ledergruppen om temaer innenfor aktsomhetsvurderinger og åpenhetsloven.

Ansvar for gjennomføring av aktsomhetsvurderinger ligger i linje da det er linje som har mest kompetanse om sine leverandører og leverandørkjeder. Det er også linje som har leverandørdialog som er en viktig del av aktsomhetsvurderingene.

REMA 1000 gjennomfører både skrivebordsrevisjoner og fysiske revisjoner. Skrivebordsrevisjoner gjøres både fra et sosialt- og et kvalitetsperspektiv. Kvalitetssjef EMV er ansvarlig for å gjennomføre fysiske revisjoner utenfor Norge etter oppsatt revisjonsmal. Sosiale aspekter er en del av revisjonsmalen. Kvalitetssjef EMV er underlagt Innovasjon- og EMV direktør. I tillegg gjennomfører Kvalitetsavdelingen i Kategori- og Innkjøp revisjoner i Norge i samarbeid med et revisjonsbyrå.

1.B.2 Hvordan blir betydningen av virksomhetens aktsomhetsvurderinger konkretisert og tydeliggjort for de ansatte gjennom stillingsbeskrivelse (eller lignende), arbeidsoppgaver og incentivordninger?

Ansvar er et viktig punkt i alle jobbidèer i REMA 1000. Dette for å ivareta bedriften sin forretningside. Det er spesielt de som jobber med innkjøp som har arbeidsoppgaver knyttet til aktsomhetsvurderinger. I og med at REMA 1000 tar et spesielt ansvar for sine egne merkevarer, kommer arbeidet med aktsomhetsvurderinger tydeligst frem i Innovasjons- og EMV avdelingen. Kategori- og Innkjøpssjefer EMV jobber etter rutinen som er laget for aktsomhetsvurderinger og ansvarlig innkjøp. Vi har jobbet med forankring av rutinen slik at det er tydelig for alle innkjøperne hvorfor aktsomhetsvurderinger er viktig, og deres rolle i aktsomhetsvurderingen. Forankringen har skjedd gjennom egne møter om temaet samt opplæring i Motimate.

Det informeres om REMA 1000 sine aktsomhetsvurderinger i styret, ledergrupper, fagmøter, avdelingsmøter og allmøter. Det gis obligatorisk opplæring til alle som jobber med innkjøp innenfor relevante tema. Alle i Kategori- og Innkjøpsavdelingen blir jevnlig oppdatert på ansvar i allmøter.

Kategori- og Innkjøpssjefer EMV kan, ved hjelp av leverandørstyringssystemet, foreta risikovurderinger av sine leverandører og produksjonssteder. Det er også her de finner en eventuell "corrective action plan" for et produksjonssted som de følger opp med leverandøren sammen med Leder for ansvarlig og bærekraftig handel og Kvalitetssjef EMV.

Kategori- og Innkjøpssjefer MV vil ha en mer aktiv rolle når det gjelder vurdering av leverandørkjeden i 2024. Alle som jobber med innkjøp, skal ha forståelse for hva det vil si å utføre aktsomhetsvurderinger. Spesielt vil det være viktig å ha en forståelse av risikovurderinger med tanke på grunnleggende menneskerettigheter og ansvarlige arbeidsforhold.

Vi har vektlagt opplæring av ansatte som jobber med innkjøp samt våre leverandører. Det er laget et eget treningsløp for leverandører der vi informerer om åpenhetsloven. Dette treningsløpet er på engelsk for å tilgjengeliggjøre det for alle leverandører.

Det er viktig å få kommunisert hvorfor leverandørene våre trenger å fylle ut spørreskjemaer samt laste opp sertifikater per produksjonssted. Arbeidet med å få inn all nødvendig informasjon har tatt noe lenger tid enn forventet. Vi målsetter at dette arbeidet vil være ferdigstilt innen Q2 2024. Kvalitetsansvarlig EMV og Leder for ansvarlig og bærekraftig handel sjekker og godkjenner alle aktive produksjonssteder. Det er viktig å dokumentere at våre krav etterleves. Dette er også en KPI som våre Kategori- og Innkjøpssjefer EMV blir målt på.

I 2023 ble det fastsatt KPI'er slik at det er enkelt å måle hvordan vi ligger an i arbeidet. Vi har blant annet KPI'er på antall signerte Rammeavtaler og antall godkjente produksjonssteder. Det sekunderes jevnlig på KPI 'ene. Veikart vil være viktige hjelpemidler fremover for å nå ansvarsstrategien "REMA 2030".

1.B.3 Hvordan sikres det at relevante ansatte har tilstrekkelig kompetanse til å gjennomføre arbeidet med aktsomhetsvurderinger?

Opplæring og kompetanseheving er en sentral del av arbeidet innenfor ansvarlig handel. Ansvarlig handel er et omfattende område der det stadig stilles nye krav til oss som en stor aktør. Alle som jobber med innkjøp i REMA 1000 må gjennomføre basiskurset til Etisk Handel Norge innenfor ansvarlige innkjøp. Alle ansatte har mulighet til å delta på de kursene/webinarene de mener de har behov for. Kursene i aktsomhetsvurderinger, som Etisk Handel tilbyr, er et eksempel på mulig opplæring. Vi oppfordrer ansatte til å være nysgjerrige og søke ny kunnskap.

Styringsdokumentene har gjort at vi har formalisert måten vi jobber på. Et eksempel er rutinen for aktsomhetsvurderinger og ansvarlige innkjøp. Denne beskriver i detalj hvem som har ansvaret for de forskjellige oppgavene innenfor de seks trinnene i aktsomhetsvurderingen. Rutinen er forankret hos de som jobber med innkjøp av EMV og unike merkevarer. Forankringen er gjort i avdelingsmøter og fagmøter.

Våre etiske retningslinjer står sentralt i leverandørdialogen, og det er derfor viktig at innkjøperne av EMV er fortrolig med denne. Det er laget opplæringsmateriale (Veileder etiske retningslinjer) der vi forklarer i detalj hva våre etiske retningslinjer handler om. Denne er tilgjengelig for ansatte og leverandører på rema.no og finnes både på norsk og engelsk.

Alle som jobber i Kategori -og Innkjøp har gjennomgått et obligatorisk kurs om REMA 1000 sine policyer.

Leverandørstyringssystemet er implementert og er et viktig verktøy for innkjøperne i arbeidet med å ha kontroll på leverandørkjeden. Det har blitt gjennomført opplæring av det nye leverandørstyringssystemet. Opplæringen vil fortsette i 2024.

REMA 1000 Norge samarbeider tett med REMA 1000 Danmark for å utveksle erfaringer og dermed øke kompetansen innenfor ansvarlig og bærekraftig handel.

1.C. Planer og ressurser

1.C.1 Hvordan er virksomhetens forpliktelser til å respektere mennesker, samfunn, dyr og miljø forankret i virksomhetens strategier og handlingsplaner?

Styret i REMA 1000 Norge AS har godkjent ansvarstrategien "REMA 2030". Strategien er tydelig på hvilke målsetninger virksomheten har satt seg. REMA 1000 deler ansvar i fire pilarer; miljø/klima, helse, ansvarlig handel og mennesker. Strategien er forankret i REMA 1000 sin STP og i handlingsplaner. I 2023 er det laget veikart for alle de fire pilarene slik at det skal være tydelig hvordan strategien skal tas ut i organisasjonen. Implementering av veikartet til ansvarlig og bærekraftig handel vil fortsette i Q1 og Q2 2024. I tillegg har REMA 1000 implementert «Policy for bærekraftig forretningspraksis».

1.C.2 Hvordan følges virksomhetens strategier og planer for å være ansvarlig og bærekraftig opp av ledelse og styre?

Strategier og planer for å nå ansvarsstrategien følges opp av Reitan Retail AS og lederteamet i REMA 1000 Norge AS.

Ansvar og bærekraft er et fast agendapunkt i styret til REMA 1000 Norge AS.

1.D Partnerskap og samarbeid med forretningsforbindelser, spesielt leverandører

1.D.1 Hvordan tydeliggjør virksomheten viktigheten av ansvarlighet og bærekraft i møte med forretningsforbindelser, spesielt i leverandørkjeden?

Vi skal holde en høy forretningsmoral og etterstrebe rettferdige og ansvarlige leverandørkjeder fra jord til bord. Gjennom et tett samarbeid med våre leverandører er vår ambisjon å bidra til å redusere negativ påvirkning og skape positive ringvirkninger. Dette innebærer at vi stiller strenge krav til oss selv og andre, har tett leverandørdialog og følger opp utfordringer og avvik i leverandørkjeden. Gjennom økt sporbarhet og transparens skal vi sikre bedre innsyn i leverandørkjeden og hjelpe kunden å ta opplyste og trygge valg.

REMA 1000 sin foretingside: "Kundene velger oss fordi vi alltid har laveste pris på varer av høy kvalitet, produsert og solgt på en ansvarlig måte" gjør det tydelig for alle ansatte hva vi skal strekke oss etter.

Viktigheten av ansvarlighet og bærekraft blir tydeliggjort gjennom våre styringsdokumenter, for eksempel policyer og etiske retningslinjer for leverandører. Alle leverandører skal ha en signert rammeavtale. Denne tydeliggjør våre krav til leverandører når det gjelder kvalitet og ansvar. Eksempler på dette er kravene vi setter til produksjonsstedene vi handler fra.

Ansvarlighet og bærekraft blir tydelig for nye leverandører gjennom pre-kvalifisering og ved avtaleinngåelse. Kategori- og Innkjøpssjefer EMV har en tett leverandørdialog med de leverandørene de er ansvarlige for. Det er under leverandørdialog at det legges planer om nødvendige tiltak dersom produksjonsstedet ikke tilfredsstiller våre krav. Det er viktig for oss å få informasjon om de risikoene leverandørene ser i sine leverandørkjeder. Vi oppfordrer til en åpen og ærlig dialog der vi jobber sammen for å oppnå gode resultater.

Vi pre-kvalifiserer alle nye leverandører og produksjonssteder. Dette for å sikre at vi jobber med leverandører som er innforstått med våre krav og retningslinjer. Dersom vi merker forbedringspunkter, lager vi en handlingsplan med tiltak som vi følger opp sammen med leverandør.

For å sikre økt sporbarhet og transparens i leverandørkjeden har vi implementerte et nytt leverandørstyringssystem. Her finner vi informasjon om førsteleddsprodusenter og deres produkter. Dette gjør oss i stand til å foreta risikovurdering av geografisk område samt råvarer. I 2023 har vi jobbet med å forsterke datafangsten for å øke sporbarheten ytterligere. Blant annet jobber vi med å innhente informasjon om opprinnelse av produktets hovedingredienser. På sikt målsetter vi å samle inn informasjon om opprinnelse på alle ingrediensene som inngår i et produkt. Dette arbeidet vil fortsette i 2024. Vi ser på muligheten for å benytte risikokilder som oppdateres jevnlig gjennom året for å være mer presise i vår risikovurdering.

Krav til forhold i leverandørkjeden

Gjennom våre styringsdokumenter, som for eksempel policyer og etiske retningslinjer for leverandører, stiller REMA 1000 strenge krav til grunnleggende menneskerettigheter, anstendige arbeidsforhold, dyrevelferd, miljø/klima, anti korrupsjon og andre former for økonomiske misligheter slik som hvitvasking i egen virksomhet og i leverandørkjeden. Vi forventer at våre leverandører arbeider målrettet og systematisk med å etterleve våre etiske retningslinjer for leverandører og at disse videreføres nedover i deres leverandørkjeder. Alle leverandører skal ha signert Rammeavtale med tilhørende vedlegg.

REMA 1000 har en egen landingside for leverandører på rema.no Landingsiden for våre EMV- leverandører er tilgjengelig på norsk og engelsk. For MV-leverandører er den på norsk da de aller fleste av kontorene har adresse i Norge. Landingsiden er ment som en guide for leverandører og potensielle nye leverandører slik at det er enkelt å forstå hva som er viktig for REMA 1000 i et samarbeid.

Landingsiden inneholder blant annet REMA 1000 sine policyer og etiske retningslinjer for leverandører. I tillegg er vi tydelige på hvilke krav vi stiller til produksjonsstedene vi samarbeider med.

Under finner du lenken til landingsidene.

<https://www.rema.no/om-oss/for-bedrifter/leverandorer/>

<https://www.rema.no/om-oss/for-bedrifter/suppliers/>

<https://www.rema.no/om-oss/for-bedrifter/merkevareleverandorer/>

REMA 1000 driver aktivt med opplæring av leverandører. Vi gjør det tydelig overfor leverandører hvorfor det er viktig for oss å ha kontroll på hele leverandørkjeden og at vi gjennomfører aktsomhetsvurderinger iht krav i åpenhetsloven. Det vil bli utviklet ytterligere opplæringsmateriale i 2024.

REMA 1000 gjennomfører både skrivebordsrevisjoner og fysiske revisjoner, og eventuelle funn vil bli diskutert med leverandør/produksjonssted. Vi har beskrevet i detalj hvordan vi bruker revisjoner i 2.4.2 a).

I 2023 har REMA 1000 tatt store skritt i klimaarbeidet, både når det gjelder kartlegging og måling, men også målsettinger og ambisjoner. REMA 1000 har for femte år på rad blitt tildelt beste karakter A, for sitt klimaarbeid av anerkjente Carbon Disclosure Project (CDP). Samtidig har vi, som første dagligvareaktør, fått godkjent våre forskningsbaserte klimamål av Science Based Targets initiative (SBTi). Dette skjedde i 2020. Vi oppfordrer våre leverandører til å sette seg mål fremover slik at vi kan jobbe sammen om å redusere klimaavtrykk. REMA 1000 har fokus på verdikjeden da 93 % av utslippene våre kommer fra innkjøpte varer og tjenester, hvorav 92 % er tilknyttet våre matvarer fra våre butikker. For å oppnå målsettingen vår innen 2030, må vi jobbe strategisk med å redusere utslippene tilknyttet våre egne matvarer gjennom å omlegge til en mer bærekraftig matproduksjon, fase ut soya i eget for, samt fase ut fossile biler i vår distribusjon.

1.E Erfaringer og endringer

1.E.1 Hvilke erfaringer har virksomheten gjort seg om arbeidet med bærekraftig forretningspraksis i rapporteringsåret, og hva har endret seg som et resultat av dette?

Vår erfaring så langt er at det har vært viktig å utarbeide styringsdokumenter slik at alle, både ansatte og leverandører, kjenner til REMA 1000 sine verdier. Disse er viktige verktøy i en tydelig kommunikasjon i hele leverandørkjeden. Det har vært viktig å sikre at alle jobber på samme måte slik at åpenhetsloven følges. Dette har vi sikret gjennom rutinen for aktsomhetsvurderinger og ansvarlige innkjøp som følges av alle Kategori- og Innkjøpssjefer EMV.

Gjennom vårt leverandørstyringssystem har vi fått bedre transparens og sporbarhet på våre leverandørkjeder. Systemet gjør det enklere å følge opp at leverandørene etterlever våre krav, og der dette ikke er tilfellet utvikler vi en handlingsplan sammen med leverandøren. Våre krav endrer seg, og det er derfor noen leverandører som vi har samarbeidet med i mange år, må igangsette tiltak for å tilfredsstille nye krav. Lovgivning, som åpenhetsloven, er et eksempel på dette.

Vi har, gjennom det nye leverandørstyringssystemet, tilgang på rapporter som gjør det langt enklere å ha kontroll på hvilke områder det er høyest risiko for brudd på grunnleggende menneskerettigheter og anstendige arbeidsforhold. Det er der risikoen er størst at vi jobber målrettet med tiltak for å redusere negativ påvirkning. En viktig observasjon er hvor lange leverandørkjedene kan være. Jo lengre leverandørkjeder, desto større risiko. Det vil derfor være en målsetting å gjøre leverandørkjedene så korte som mulig. Dette vil være et fokusområde i 2024.



2

Fastsette fokus for rapporten

Kartlegging av virksomhetens påvirkning på mennesker, dyr, samfunn og miljø

Kartlegging handler om å identifisere virksomhetens risiko for, og faktiske negative påvirkning/ skade, på mennesker, dyr, samfunn og miljø, inkludert i leverandørkjeden og gjennom forretningsforbindelser. Det handler om å først danne seg et overordnet risikobilde, for så å prioritere mest vesentlige risikoområder for grundigere kartlegging og håndtering av funn. Hvordan virksomheten er involvert i eventuell negativ påvirkning på mennesker, dyr, samfunn og miljø, er sentralt for å avgjøre riktig respons og tiltak. Involvering av interessenter, spesielt påvirkede parter, er sentralt i kartleggingsarbeidet, så vel som i tiltak for å håndtere utfordringene på en god måte.

2.A Kartlegging og prioritering

PRIORITERT NEGATIV PÅVIRKNING/SKADE FOR MENNESKER, DYR, SAMFUNN OG MILJØ

Å prioritere en eller flere risikoområder på bakgrunn av alvorlighetsgrad, betyr ikke at noen risiko er viktigere enn andre, eller at virksomheter ikke gjør noen med annen risiko, men at det som har størst negativ påvirkning prioriteres først. Kartlegging og prioritering er en kontinuerlig prosess.

2.A.1 List opp virksomhetens faktiske negative konsekvenser og/eller prioriterte vesentlig risiko for negativ påvirkning/skade på mennesker, dyr, samfunn og miljø. Merk at de prioriterte risikoene dere lister opp i tabellen under vil bli overført til trinn 3 av denne rapporten, hvor dere vil bli bedt om å besvare hvordan dere arbeider med å stanse, forebygge eller redusere den negative påvirkningen.

Prioritert negativ påvirkning / skade	Relatert tema	Geografi
Negativ påvirkning på mennesker, dyr, samfunn og miljø som følge av vår bruk av risikoutsatte råvarer (som definert i vår Policy for risikoutsatte råvarer).	Tvangsarbeid Fagorganisering og kollektive forhandlinger Barnearbeid Helse, miljø og sikkerhet Lønn Miljø Korrupsjon	
Negativ påvirkning på grunnleggende menneskerettigheter og anstendige arbeidsforhold på produksjonssteder som ligger i geografiske områder som innebærer høy risiko.	Tvangsarbeid Fagorganisering og kollektive forhandlinger Diskriminering Helse, miljø og sikkerhet Lønn Arbeidstid Miljø Korrupsjon	
Arbeidstakerrettigheter i den vietnamesiske cashewnøtt sektoren.	Tvangsarbeid Fagorganisering og kollektive forhandlinger Barnearbeid Helse, miljø og sikkerhet Lønn	
Negativ påvirkning på miljø/klima, spesielt med tanke på avskoging.	Miljø Drivhusgasser	

BEGRUNNELSE FOR HVORFOR DISSE UTFORDRINGENE ER PRIORITERT SOM MEST VESENTLIGE FOR MENNESKER, DYR, SAMFUNN OG MILJØ

2.A.2 Beskriv: a) virksomhetens rutiner for kartlegging og identifisering av risiko og hvordan den negative påvirkningen/skaden ble identifisert og prioritert i denne perioden. b) eventuelle deler av virksomheten som ikke er dekket i denne rapporteringen (produktgrupper, egne produkter, avdelinger eller lignende) og hvorfor dere har valgt å ikke prioritere disse i det videre arbeidet; c) hvordan informasjon ble hentet inn, hvilke kilder som er benyttet og hvilke interessenter som er involvert/dere har snakket med; d) om det er identifisert områder eller tema hvor det er manglende informasjon for å danne seg et helhetlig bilde, og hvordan dere planlegger å gå frem for å få mer informasjon/håndtere dette.

a) **Virksomhetens rutiner for kartlegging og identifisering av risiko og hvordan den negative/påvirkningen/skaden ble identifisert og prioritert i denne perioden.**

Kartlegging av risiko er utgangspunktet for vårt arbeid med aktsomhetsvurderinger og ansvarlig handel. Risikovurderingene hjelper oss med å identifisere de største risikoene i leverandørkjeden, for derved å prioritere tiltak. Arbeidet ivaretas gjennom kartlegging, tiltak og tett dialog med leverandørene. Risikoreducerende tiltak igangsettes der vi ser behov for dette. Vår risikokartlegging inkluderer parametere på organisasjonsfrihet, diskriminering, barnarbeid, tvangsarbeid, minstelønn, dyrevelferd, korrupsjon og miljø. Vi tar et særskilt ansvar i arbeidet med våre egne merkevarer. Det er her vi har størst påvirkningskraft og mest kunnskap om leverandørkjede. Vi har etablert "Rutine for aktsomhetsvurderinger og ansvarlige innkjøp". Denne ligger til grunn når våre Kategori- og Innkjøpssejere gjør innkjøp av varer. For å produsere og selge ansvarlig, kreves det at vi som innkjøpere holder en høy forretningsmoral. I forhandlinger innebærer det at vi jobber for at prisforhandlingene ikke skal gå utover de som allerede tjener minst. God planlegging av varebestillinger er viktig for å unngå unødvendig press på de ansatte på produksjonsstedet (som for eksempel unødvendig overtidsarbeid).

REMA 1000 Norge AS jobber kontinuerlig med å kartlegge og vurdere negativ påvirkning/skade ut fra egen virksomhet, leverandørkjede og forretningsforbindelser. Vi identifiserer mulig og faktisk negativ påvirkning eller skade i egen virksomhet så vel som i leverandørkjeden. Deretter prioriterer vi den mest alvorlige risikoen for mennesker, dyr, samfunn og miljø. Basert på et overordnet risikobilde prioriteres risikoområder for grundigere kartlegging og tiltak. REMA 1000 ivaretar dette arbeidet gjennom eget arbeid med risikokartlegging, samtidig som en tett dialog med leverandører om deres risiko for mulige brudd spiller en betydelig rolle.

1. Overordnet risikovurdering

Den overordnede risikovurderingen er første fase av risikovurderinger i henhold til åpenhetsloven og OECDs retningslinjer for ansvarlig næringsliv. Den overordnede risikovurderingen skal etterfølges av en dyptgående risikovurdering av risikofylte kategorier. Gjennomføring av stegvis risikovurdering, først overordnet så dyptgående, er et essensielt (steg 2) i aktsomhetsvurderingsprosessen. Med bakgrunn i åpenhetsloven har REMA 1000 Norge AS ansvar for å gjennomføre dyptgående risikovurderinger for datterselskap som ikke selv omfattes av åpenhetsloven. Datterselskap som selv omfattes av åpenhetsloven har ansvar for å gjennomføre egne dyptgående risikovurderinger av prioriterte kategorier.

REMA 1000 Norge AS har en felles tilnærming til hvordan man kartlegger og vurderer negativ skade ut fra egne virksomhet, leverandørkjeder og forretningsforbindelser. Det ble gjennomført en felles overordnet risikovurdering av innkjøpene som ble gjort av mor- og datterselskap. Vi benytter et felles risikoverktøy for å sikre grunnleggende menneskerettigheter og anstendige arbeidsforhold. Verktøyet brukes for å identifisere og følge opp ny og kjent menneskerettighets risiko. Den overordnede risikovurderingen etterfølges av en dyptgående risikovurdering av prioriterte kategorier. De dyptgående risikovurderingene vil variere basert på kategori og datterselskap, og noen vil kunne gjennomføres på tvers av alle datterselskap.

Basert på samlet risiko ble det gjort en vurdering av hvilke kategorier som skulle prioriteres til dyptgående risikovurderinger i hvert enkelt datterselskap. Prioritering ble gjort basert på grad av risiko der vi har startet med kategorier med svært høy og høy risiko. Middels risiko ble ikke prioritert, men vil bli overvåket slik at vi fanger opp en eventuell endring i risikobildet og vil bli prioritert dersom risikoen forverres.

2. Prioritering av områder med høy risiko

Dyptgående risikovurderinger ser nærmere på hva slags risiko som foreligger og hvordan risikoen kan forekomme i REMA 1000 Norge AS sin leverandørkjede. Basert på dette identifiserer vi hvor vi skal igangsette tiltak for å stanse, forebygge, eller redusere risiko for, og forekomst av, brudd på menneske- og arbeidstakerrettigheter. Følgende kategorier har svært høy eller høy risiko for brudd på menneske- og arbeidstakerrettigheter:

- Food og Non-Food: mat- og drikkevarer, handelsvarer
- Transport og logistikk: frakt og spedisjon
- Emballasje: emballasje og engangsutstyr
- Bygg- og driftsvarer: inventar og utstyr, bygg- og anleggsmaterialer, kontorrekvisita, møbler, medisinsk- og laboratorieutstyr, solceller
- IKT og energi: IT hardware, software og tjenester
- Tekstil: arbeidsklær, fottøy og verneutstyr

Den overordnede risikovurderingen avdekket flere kategorier med svært høy eller høy risiko. Det har vært gjennomført dyptgående risikovurderinger på alle kategoriene over med unntak av emballasje. Arbeidet med dyptgående risikovurdering av emballasje vil fortsette i 2024. Vi har startet arbeidet med å samle inn nødvendig informasjon fra våre leverandører. Dette er et krevende arbeid da vi har mange produkter.

Implementeringen av vårt nye leverandørstyringsystem har fortsatt. Vi har brukt mye tid på datafangst og dialog med leverandørene under implementeringen. Det er tidkrevende å implementere et nytt system. Tilnærmingen for de dyptgående risikovurderingene har variert avhengig av type produkt/leverandør (EMV/MV).

3. Dyptgående risikovurderinger av Food og Non-Food

Kjernen i vårt ansvarsarbeid er varene vi produserer og selger. Kartlegging av risiko er utgangspunktet for vårt arbeid med aktsomhetsvurderinger og ansvarlig og bærekraftig handel. Matproduksjon er preget av komplekse leverandørkjeder der bruken av underleverandører og råvareprodusenter er utbredt. Derfor er det ofte nødvendig å vurdere og sette inn tiltak som berører flest mulig ledd av produksjonen, eksempelvis gjennom sertifisering av råvarer.

Når det gjelder Food og Non-Food produkter vurderer vi både leverandører, produksjonssteder og råvarer. Vår risikokartlegging inkluderer parametere på organisasjonsfrihet, diskriminering, barnearbeid, tvangsarbeid, korrupsjon og miljø. Risikovurderingene gir en oversikt over de største risikoene i leverandørkjeden og gjør det mulig å prioritere risikoreducerende tiltak. Slike tiltak krever ofte at man jobber med hele leverandørkjeden.

Leverandør oppfølging er en sentral del av OECDs aktsomhetsvurderingsprosess. Vi er opptatt av å ha et tett samarbeid med våre leverandører. Dette gjør vi ved å formidle egne policyer og krav til våre leverandører, og ved innhenting av informasjon om eventuelle risiko og kartleggingsprosesser hos leverandørene. Dersom vi avdekker risiko, rettighetsbrudd og/eller skade samarbeider vi med leverandørene for å stanse aktuelle aktiviteter og sikrer gjenoppretting for fornærmede parter.

Vi bruker flere verktøy og metoder når vi gjør dyptgående risikovurderinger. Eksempler på verktøy er leverandørstyringsystemet (risikovurderinger av land og råvarer), Sedex/BSCI, revisjoner og interessentdialog.

3.1) Leverandørstyringsystem

REMA 1000 har utviklet et leverandørstyringsystem som ble implementert i mai 2022. Alle aktive EMV leverandører legger inn informasjon og svarer på et spørreskjema der vi kartlegger risiko forbundet med leverandør. Leverandørene legger inn alle sine produksjonssteder som også svarer på spørreskjema samt laster opp sertifikater. Oppplastingen av sertifikater er viktig ift dokumentasjon av krav som REMA 1000 stiller til produksjonssteder.

Leverandørstyringsystemet sørger for transparens og sporbarhet. Sporbarhet på leverandør, produksjonssted, produkt og ingrediens. Når det gjelder sistnevnte har vi startet med å innhente informasjon om opprinnelse av hovedingrediensene i et produkt. På sikt målsetter vi å samle inn informasjon om alle ingrediensene som brukes. Vi bruker leverandørstyringsystemet når vi utfører dyptgående risikovurderinger. Vi risikovurderer alle egne

merkevarer som vi selger i butikkene våre.

I tillegg risikovurderer vi våre merkevareleverandører basert på risikoringredienser (som definerer i vår Policy for risikoutsatte råvarer).

3.2) Leverandørdialog

REMA 1000 er opptatt av en tett og god dialog med våre leverandører. Vi setter tydelige krav til våre samarbeidspartnere. Vi bruker leverandørstyringssystemet til å ettergå dokumentasjonen iht våre krav til leverandører og produksjonssteder. Eventuelle avvik tas opp med leverandørene slik at disse kan lukkes så raskt som mulig. Vi ønsker å løfte våre leverandører/produksjonssteder slik at de klarer å innfri våre krav heller enn å avslutte leverandørforholdet.

I tillegg bruker vi Rader (risikoverktøy i Sedex) for innledende samtaler mtp risiko.

Vi setter tydelige krav til våre EMV leverandører.

Våre EMV leverandører skal:

1. Alle REMA 1000 sine aktive leverandører skal ha en signert rammeavtale. Våre etiske retningslinjer for leverandører er en del av denne. Dette sikrer at REMA 1000 sine krav og forventninger er tydelig kommunisert og forankret hos våre leverandører. Leverandører skal informere sine underleverandører, som igjen skal informere sine underleverandører osv., og aktivt arbeide for å sikre at kravene implementeres gjennom arbeid med aktsomhetsvurderinger. Følgelig beskriver REMA 1000 sin SCoC de etiske kravene for hele forsyningskjeden. På oppfordring fra REMA 1000 skal leverandør kunne dokumentere hvordan de selv, og eventuelt underleverandører, arbeider for å etterleve retningslinjene.

2. Arbeide kontinuerlig med aktsomhetsvurderinger som metode for å kartlegge, forebygge, begrense og gjøre rede for hvordan de håndterer negativ påvirkning på mennesker, samfunn og miljø i egen virksomhet og leverandørkjede. Dette innebærer at leverandørene gjør egne risikokartlegginger for negativ påvirkning på mennesker, samfunn og miljø, og jobber aktivt med å stanse, forebygge og redusere slik påvirkning. Tiltakene må overvåkes og vurderes effekten av, og kommuniseres til de berørte. Der leverandøren er ansvarlig for den negative påvirkningen/skaden er leverandøren også ansvarlig for gjenoppretting.

3. Oppfylle de kravene REMA 1000 har definert for leverandører og produksjonssteder. Dette omfatter blant annet hvilket sertifiseringsnivå produksjonsstedene skal ha, samt Sedex/BSCI medlemskap for produksjonssteder utenfor Norden.

4. Ha transparens og sporbarhet i sin leverandørkjede, også på råvarenivå. Leverandøren har plikt til å oppgi informasjon om underleverandører samt opprinnelsesland av råvarer/ingredienser. Leverandøren har varslingsplikt ved endringer.

5. Samarbeide rundt implementering av REMA 1000 sin "Policy for risikoutsatte råvarer", dersom leverandøren leverer produkter som inneholder risikoutsatte råvarer slik definert i policyen.

6. Vise vilje og evne til kontinuerlig forbedring for mennesker, samfunn og miljø gjennom samarbeid.

7. Rapportere til REMA 1000 ved brudd eller mistanke om brudd på etiske retningslinjer og negativ påvirkning på mennesker, dyr, samfunn eller klima i sin leverandørkjede. Ansatte og innleide i leverandørens leverandørkjede kan varsle om forhold gjennom REMA 1000 sin uavhengige varslingskanal.

REMA 1000 pre-kvalifiserer alle sine nye leverandører/produksjonssteder. Dette for å sikre at vi jobber med leverandører og produksjonssteder som har evne og vilje til å levere på REMA 1000 sine krav. Der vi, under pre-kvalifisering av produksjonssted, har identifisert forbedringspunkter etablerer vi en handlingsplan for forbedringer og tiltak med dato for når forbedringer skal være på plass. Eksempel: Leverandører utenfor Norden som ikke oppfyller det overnevnte kravet om Sedex (eller BSCI) kan vurderes til videre samarbeid ved å signere handlingsplan hvor leverandør dokumenterer skriftlig at de skal melde seg inn i Sedex.

Gjennom vårt arbeid med risikovurderinger rundt organisasjonsfrihet, diskriminering, tvangsarbeid, miljø, levelønn, barnarbeid og korrupsjon, har vi fått en oversikt over hvor risikoen er størst for brudd. Vi ønsker å bruke denne kunnskapen i enda større grad fremover når vi beslutter hvor vi skal gjøre våre innkjøp, og i leverandørdialog.

Eksklusive leverandører

Vi følger den samme modellen med eksklusive leverandører som våre egne merkevarer når det gjelder leverandøroppfølging. Vi har for eksempel et tett samarbeid med BaRe som leverer frukt & grønt og blomster til REMA 1000. Flere av BaRe sine leverandørkjeder er utfordrende, og det er derfor viktig med et tett samarbeid rundt aktsomhetsvurderinger. Vi deltar også på sosiale internrevisjoner og møter sammen med BaRe. Dette har økt vår forståelse for kompleksiteten i leverandørkjedene og deres måte å jobbe på for å minimere risikoen.

Merkevareleverandører

Vi risikovurderer våre merkevareleverandører basert på risiko på råvarenivå. Leverandører som leverer produkter med risikoutsatte råvarer, vurderes nærmere og følges opp på deres arbeid i leverandørkjeden. Vi har definert hvilke risikoutsatte råvarer vi prioriterer å jobbe med i vår Policy for risikoutsatte råvarer. Denne er basert på dyptgående risikovurdering av aktuelle råvarer. Denne ble oppdatert i 2023, og er førende for de prioriteringen vi gjør av råvarer med høy og svært høy risiko. Fremover vil vi også vurdere hvor produksjonsstedene ligger slik at vi kan risikovurdere dette. Utfordringen er presis datainnhenting, og det vil derfor kreve noe tid før vi er på plass her. Vår tilnærming til merkevareleverandører skyldes at REMA 1000 får i liten grad tilstrekkelig informasjon om opprinnelsen til råvarer samt hvor produksjonsstedene ligger, da dette oppleves som konkurransesensitiv informasjon. I tillegg har leverandørene selv ansvaret for å jobbe med aktsomhetsvurderinger og følge opp sine leverandører og underleverandører. En god leverandørdialog rundt utfordringer i leverandørkjeden vil være et fokusområde også fremover, og vi målsetter derfor et enda tettere samarbeid i 2024.

3.3) Revisjoner

REMA 1000 bruker revisjoner som et effektivt verktøy i arbeidet med å styrke sosiale rettigheter på produksjonsstedet. Revisjoner er et viktig risikoreduserende tiltak, og gir oss mulighet til å finne eventuell risiko som ikke har blitt avdekket. REMA 1000 gjennomfører både skrivebordsrevisjoner og fysiske revisjoner. Vi bruker ulike typer revisjoner, og gjerne en kombinasjon. Det er Kvalitetssjef EMV som er ansvarlig for revisjonene. Vi bruker også 3. parts revisjoner som for eksempel Sedex/BSCI og Aquatic.

Vi gjennomførte 33 revisjoner i 2023. 29 av disse var hos leverandører, og 4 av disse var hos distributører. Revisjonene ble utført av REMA 1000 (12 stykker) og Aquatic (21 stykker). Hovedfokus var kvalitetsdimensjonen, men spørsmål vedrørende sosiale aspekter ble også inkludert. I 2024 målsetter vi at sosiale aspekter får større plass i revisjonene. Revisjonene var varslet til leverandør/produksjonssted. Årsaken til dette er at vi sikrer ledelsens tilstedeværelse for intervju og tilgang til arkiver og dokumentasjon. Ulempene er selvfølgelig at ledelsen har tid til å forberede seg før revisjonen.

Dersom revisjonen avdekker avvik, lager vi en CAP (corrective action plan) slik at vi er enige om hvilke tiltak som må gjennomføres for å lukke avvik. En CAP vil typiske inneholde funn om major/minor avvik samt observasjoner.

Der vi benytter skrivebordsrevisjoner gjennom for eksempel Sedex, har revisor laget en CAP. Vi følger da opp med leverandøren at avvik lukkes. Vi diskuterer funnene med leverandørene våre, og det er viktig for oss å bidra til at de produksjonsstedene som ønsker å forbedre seg får muligheten til å jobbe med dette.

Under en skrivebordsrevisjon samler vi inn mest mulig tilgjengelig informasjon. Dette kan være informasjon fra nettsiden til leverandør/produksjonssted samt informasjon som ligger på Sedex sin plattform, evt. Gjennom BSCI rapporter. En skrivebordsrevisjon inngår som en naturlig del av forberedelser som gjøres før en fysisk revisjon. Vi har laget en mal på hvordan vi skal forberede oss før en revisjon (kvalitet) samt hvordan vi gjennomfører fysiske revisjoner. Malen vil bli endret noe i 2024 slik at sosiale aspekter også blir inkludert. Det er viktig med en mal for revisjonen slik at vi oppnår kontinuitet og kan kommunisere resultatet på en oversiktlig måte til alle som trenger informasjonen. Vi prioriterer revisjonene vi gjennomfører basert på en risikovurdering. De produksjonsstedene som har svært høy, eller høy risiko blir prioritert fremfor de produksjonsstedene som har medium eller lav risiko.

REMA 1000 bruker revisjoner som en viktig del av trinn 2, 3, og 4 i aktsomhetsvurderingene. REMA 1000 bruker sosiale revisjoner som et verktøy for å muliggjøre sporbarhet og forhold i leverandørkjeden. Vi ser blant annet etter om det finnes et mønster i revisjonsrapportene. Er det spesifikke utfordringer som går igjen, eller som produksjonsstedet ikke tar tak i? Vi sjekker også om resultatene av en skrivebordsrevisjon stemmer med de vurderingene vi gjør når vi reviderer produksjonsstedet. Revisjoner er ikke et tiltak alene, men kan gi oss

informasjon vi kan brukes til å starte dialog/samarbeid om utbedringer med leverandøren. Vi bruker revisjonsrapport og CAP som utgangspunkt for en bredere og bedre dialog med leverandørene. Dette gjør at vi kommer tettere på leverandør, og bidrar til et bedre og tettere leverandørforhold. Det kan også øke forståelsen for leverandørens utfordringer.

REMA 1000 bruker erfaringer fra revisjonene inn i kommende risikovurdering, og har da spesielt fokus på forhold som ble avdekket.

3.4) Risikovurderinger av land og råvarer

REMA 1000 benytter seg av produksjonssteder over hele verden, og det er derfor viktig å ha god kontroll på hele leverandørkjeden. Leverandørstyringssystemet gir oss mulighet til å kategorisere produksjonssteder etter risikoen: svært høy, høy, medium og lav. Vi har valgt å prioritere dyptgående risikoanalyser på de 166 produksjonsstedene som ligger i land som kommer ut med svært høy eller høy risiko. Dette er produksjonssteder som ligger i Bangladesh, Kina, Thailand, Vietnam, Tyrkia, India, Indonesia, Malaysia, Brasil, Maldivene, Ungarn, Marokko, Tunisia og Filippinene.

Vi følger også opp leverandører dersom de har produkter med risikoutsatte råvarer. Vi definerer risikoutsatte råvarer som råvarer der det er risiko for negativ påvirkning på mennesker, miljø og samfunn. Disse er definert i vår «Policy for risikoutsatte råvarer». Formålet med policyen er å sikre at produksjonen av varer som inneholder de mest risikoutsatte råvarene foregår på en måte som reduserer risiko for negative konsekvenser for mennesker, samfunn og miljø. Dette støttes av vår «Policy for bærekraftig forretningspraksis» der vi forplikter oss til å overholde åpenhetsloven og gjennomføre ansvarlige innkjøp samt jobbe med utfordringene i vår leverandørkjede i tråd med OECDs retningslinjer for aktsomhetsvurderinger.

3.5) Sedex

Vi bruker Sedex aktivt for å risikovurdere geografisk områder, sektorer og produkter. Sedex er verdens største samarbeidsplattform for å dele leverandørdata om arbeidsforhold, menneskerettigheter og miljø. Alle produksjonssteder vi benytter utenfor Norden, skal være medlemmer i Sedex (evt. BSCI). Når et produksjonssted er medlem i Sedex, kan vi ettergå informasjon gjennom SMETA revisjoner utført av godkjente tredjeparts revisorer. SMETA er et revisjonssystem som inneholder gitte indikatorer og minimumskrav og der det blir utarbeidet en revisjonsrapport basert på eventuelle funn og en CAP. Avvik kan være av større (major) eller mindre (minor) alvorlighetsgrad. Det blir satt en dato for når avvik skal være lukket, og dette blir fulgt opp av revisor. Denne informasjonen bruker vi aktivt inn i vår dyptgående risikovurdering.

Vi bruker verktøyet Radar (verktøy tilgjengelig i Sedex) for å se på risiko i forbindelse med et geografisk område, sektor og råvare. Radar er et godt utgangspunkt når man ønsker å få et overblikk over hvilke risikoer man må være oppmerksom på. Vi bruker dette som et utgangspunkt i våre diskusjoner med leverandører.

3.6) Interessentdialog

REMA 1000 har identifisert og startet dialog med relevante interessenter, f.eks. uavhengige eksperter og leverandører, som kan gi nyttig informasjon om risiko. Denne informasjonen gjør at vi forstår mer av hvilke risikoområder som er vesentlige og dermed må prioriteres. Dette gjelder spesielt årsak til risiko for negativ påvirkning og skade på mennesker, dyr, samfunn og miljø i vår leverandørkjede.

I 2023 har REMA 1000 hatt interessentdialog med leverandører, arbeidstakere på produksjonsstedene under revisjoner, ekspertorganisasjoner og bransjeorganisasjoner. Vi ønsker å komme i dialog med arbeidstakere som jobber i produksjonen når vi er på revisjon/fabrikkbesøk. Dette er ofte en utfordring når vi besøker produksjonssteder der arbeidstakerne ikke snakker engelsk. REMA 1000 ønsker å styrke sitt arbeid med interessentdialog i 2024, og da med fokus på arbeidstakere, fagforeninger og sivilsamfunn. Vi vil bruke vårt leverandørstyringssystem til å prioritere produksjonsstedene med høyest risiko.

REMA 1000 har hatt indirekte dialog med berørte interessenter gjennom sin deltakelse i aktsomhetsvurderingsprosjektet for cashewnøtter i regi av Etisk handel Norge. Prosjektet ble startet i 2018, og pågår fremdeles. Dette er omtalt i rapporten.

b) Eventuelle deler av virksomheten som ikke er dekket i denne rapporteringen (produktgrupper, egne produkter, avdelinger eller lignende) og hvorfor dere har valgt å ikke prioritere disse i det videre arbeidet

REMA 1000 har definert følgende kategorier som svært høy eller høy risiko for brudd på menneske- og arbeidstakerrettigheter:

- Food og Non-Food: mat- og drikkevarer, handelsvarer
- Transport og logistikk: frakt og spedisjon
- Emballasje: emballasje og engangsutstyr
- Bygg- og driftsvarer: inventar og utstyr, bygg- og anleggsmaterialer, kontorrekvisita, møbler, medisinsk- og laboratorieutstyr, solceller
- IKT og energi: IT hardware, software og tjenester
- Tekstil: arbeidsklær, fottøy og verneutstyr

Vi har startet arbeidet med å hente inn informasjon knyttet til emballasje. Dette er et pågående arbeid der vi ikke har nok data. Det er derfor ikke utført dyptgående risikovurderinger. Arbeidet vil fortsette i 2024.

c) Hvordan informasjon ble hentet inn, hvilke kilder som er benyttet og hvilke interesser som er involvert/dere har snakket med.

Alle typer innkjøp i REMA 1000 Norge AS og datterselskaper ble gruppert i kategorier for å kunne vurdere risiko for menneskerettighetsbrudd og brudd på anstendige arbeidsforhold. Formålet med kategoriene var å omfatte de innkjøp som ble gjort i REMA 1000 Norge og datterselskapene, for så å måle disse opp mot risikokilder og videre utarbeide en strategi for oppfølging av risikofylte innkjøp.

Da vi vurderte risiko per kategori, bruket vi følgende fem risikokilder: DFØs høyrisikoliste og Upphandlingsmyndighetens høyrisikoliste, OECDs sektor-veiledere, UNEP Human Rights Guidance Tool, ILO sin oversikt over industrier med arbeidsrettighetsutfordringer og CSR Risk Check av MVO Nederland.

Kilder vi har brukt for risikovurdering av landrisiko er: Global Rights Index, Corruption Perception Index, Amfori Country Risk Classification, Global Gap Report 2022 og U.S. Department of Labour sin liste over land med barnearbeid og tvangsarbeid.

d) Om det er identifisert områder eller tema hvor det er manglende informasjon for å danne seg et helhetlig bilde, og hvordan dere planlegger å gå frem for å få mer informasjon/håndtere dette

REMA 1000 har identifisert solceller som en høy risikokategori. Vi har utfordret leverandør og som har tatt utfordringen på alvor, og utført gode aktsomhetsvurderinger. I 2023 har vi jobbet helhetlig med ESG i aktsomhetsvurderingene, og det har vært et tett samarbeid med leverandør. De har igangsatt en rekke tiltak som sikrer bedre sporbarhet i sin leverandørkjede. Solceller er et viktig tiltak ift miljø, så her må vi trygge leverandørkjeden slik at vi kan benytte oss av dette miljøtiltaket. Dette arbeidet vil fortsette i 2024.

Vi gjennomførte en aktsomhetsvurdering (alle parametere innenfor ESG) av storfekjøtt fra Brasil. Brasil står på oversikten over land med redusert toll (GSP land) inn til Norge. Vi ønsker å støtte opp under handel med andre land, men her var risikobildet p.t. for uoversiktlig (spesielt innenfor problematikken rundt avskoging). Denne risikovurderingen kan endre seg dersom vi får mer informasjon rundt leverandørkjeden.

ANNEN NEGATIV PÅVIRKNING/SKADE

2.A.3 Beskriv annen negativ påvirkning/skade på mennesker, dyr, samfunn og miljø som ble identifisert i kartleggingen i egen virksomhet, leverandørkjeden eller hos forretningsforbindelser i rapporteringsåret og hvordan disse er håndtert

Et godt samarbeid med leverandørene er viktig for REMA 1000. Det er lettere med åpenhet når man samarbeider godt sammen, noe vi fikk erfare i 2023. En av våre leverandører oppdaget, under kartleggingen av et produksjonssted i Thailand, at det var risiko for brudd på anstendige arbeidsforhold for migrantarbeidere fra Myanmar. Utfordringen var rekrutteringsgebyrer og kostnader knyttet til rekruttering. Vår leverandør tok tak i utfordringen, og gikk i dialog med underleverandør og interessenter. Vi søkte også hjelp hos Etisk Handel Norge. Leverandøren dro på revisjon av produksjonsstedet og hadde deretter dialog med underleverandøren som førte til at de gikk bort fra denne praksisen. Dette er et godt eksempel på hvordan vi ønsker å jobbe sammen med våre leverandører for å finne gode løsninger for alle involverte parter. Vår leverandør har jobbet med produksjonsstedet i lang tid, og har i 2023 kunnet konkludere med at denne praksisen har opphørt.

A woman in a blue lab coat and cap is shown in profile, looking down at a laptop in a laboratory setting. Other people in similar attire are visible in the background, working at their stations. The scene is brightly lit with overhead fluorescent lights.

3

Håndtering av prioritert påvirkning

Stanse, forebygge eller redusere negativ påvirkning

Stanse, forebygge eller redusere handler om å håndtere funn fra kartleggingen på en god måte. Virksomhetens mest vesentlige negative påvirkning på mennesker, dyr, samfunn og miljø prioriteres først. Dette betyr ikke at annen risiko er uvesentlig eller at det ikke håndteres. Hvordan virksomheten er involvert, er sentralt for å treffe riktige tiltak. Faktisk negativ påvirkning/skade som virksomheten forårsaker eller bidrar til må stanses, forebygges og reduseres. Virksomheter som er direkte forbundet med negativ påvirkning må bruke sin innflytelse til å få forretningsforbindelser (f.eks. leverandører) til å stanse, forebygge og redusere dette. Dette innebærer å utvikle og iverksettes planer og rutiner for å håndtere risiko, og kan kreve endringer i egne policyer og styringssystemer. Virksomheters vellykkede håndtering av negativ påvirkning på mennesker, dyr samfunn og miljø er et avgjørende bidrag til FN's bærekraftsmål.

3.A Stanse, forebygge eller redusere

3.A.1 Legg til mål, status på fremdrift, og beskriv tiltak dere har iverksatt for å håndtere virksomhetens prioriterte negative påvirkning/skade på mennesker, dyr, samfunn og miljø:

Prioritert negativ påvirkning/skade	Negativ påvirkning på mennesker, dyr, samfunn og miljø som følge av vår bruk av risikoutsatte råvarer (som definert i vår Policy for risikoutsatte råvarer).
Overordnet mål :	Sikre at produksjonen av varer som inneholder risikoutsatte råvarer foregår på en måte som reduserer risiko for negativ påvirkning på mennesker, dyr, samfunn og miljø.
Status :	Pågående.
Mål i rapporteringsåret :	<ol style="list-style-type: none">1. Jobbe med sertifisering av produkter som inneholder risikoutsatte råvarer.2. Oppdatere verktøyet for risikoutsatte råvarer.3. Vurdere om nye råvarer bør defineres som risikoutsatte råvarer og dermed inkluderes i "Policy for risikoutsatte råvarer".

Beskriv iverksatte eller planlagte tiltak for å stanse eller begrense negative konsekvenser og begrunnelse for tiltaket/tiltakene :

Det er gjennomført intern opplæring, og prosjekter er igangsatt for å øke andelen av sertifiserte råvarer/produkter.

REMA 1000 har tett dialog med leverandører som leverer risikoutsatte råvarer.

Risikoutsatte råvarer er en KPI i "Veikart for ansvarlig handel". Kategorisjefer med risikoutsatte råvarer sekunderes på dette.

Beskriv faktiske eller forventede resultater av tiltaket beskrevet over, samt mål og aktiviteter for kommende rapporteringsår :

1. Øke andel produkter med risikoråvarer som er sertifiserte i tråd med "Policy for risikoutsatte råvarer".
2. Risikoverktøyet for råvarer er videreutviklet og oppdatert med nye kilder. Dette er viktig da risikovurderingen av aktuelle råvarer kan endre seg. Vi vil oppdatere vår "Policy for risikoutsatte råvarer" dersom vi oppdager nye risikoutsatte råvarer.
3. Revisjoner av leverandører som leverer risikoutsatte råvarer.

<p>Prioritert negativ påvirkning/skade</p>	<p>Negativ påvirkning på grunnleggende menneskerettigheter og anstendige arbeidsforhold på produksjonssteder som ligger i geografiske områder som innebærer høy risiko.</p>
<p>Overordnet mål :</p>	<p>Minimere negativ påvirkning på grunnleggende menneskerettigheter og anstendige arbeidsforhold på produksjonssteder. Produksjonssteder skal være godkjent iht REMA 1000 sine til enhver tid gjeldende krav.</p>
<p>Status :</p>	<p>Leverandørstyringssystemet er utgangspunktet for vår dyptgående risikokartlegging, og vi bruker dette når vi prioriterer tiltak og oppfølging. Leverandørstyringssystemet utvikles fremdeles slik at det blir mest mulig hensiktsmessig i vår risikovurdering og oppfølging av leverandører. Dette arbeidet fortsetter i 2024.</p> <p>Vi jobber kontinuerlig med å sørge for at alle leverandører og deres produksjonssteder ligger inne i vårt leverandørstyringssystem med korrekt informasjon. Dette er en kontinuerlig jobb da nye leverandører må læres opp og forstå hvorfor det er viktig med korrekt informasjon. Vi jobber også med intern opplæring av systemet.</p>
<p>Mål i rapporteringsåret :</p>	<ol style="list-style-type: none"> 1. Leverandører og produksjonssteder skal være godkjent iht. REMA 1000 sine standarder innenfor kvalitet og ansvar. Godkjenningen er basert på REMA 1000 sine krav til førsteleddsprodusenter. Vi målsetter at 80 prosent av de produksjonsstedene vi bruker skal være godkjente iht krav i løpet av 2024. Dette gjelder for EMV leverandører. 2. Tett samarbeid og CAP utarbeidet på de leverandørene/produksjonsstedene som ikke imøtekommer våre krav. 3. Økt andel av leverandører som har Sedex/BSCI medlemskap og gjennomført SAQ. 4. Økt andel av leverandører som har gjennomført SMETA/BSCI revisjon. Dette er spesielt viktig for produksjonssteder som ligger i geografiske områder med høy risiko for brudd på grunnleggende menneskerettigheter og anstendige arbeidsforhold. I 2024 har vi satt som krav at nye produksjonssteder skal gjennomføre en revisjon i løpet av 12 måneder dersom de ligger i geografiske områder med høy risiko. 5. Øke informasjonsbredde for MV-leverandører for å kunne forstå risiko i leverandørkjeden bedre.

Beskriv iverksatte eller planlagte tiltak for å stanse eller begrense negative konsekvenser og begrunnelse for tiltaket/tiltakene :

Leverandørstyringssystemet ble implementert i 2022. I 2023 har vi brukt tid på å videreutvikle dette, og dette arbeidet vil fortsette i 2024.

Vi bruker systemet aktivt for å gjennomføre dyptgående risikovurderinger. Tiltak, som revisjoner og tett oppfølging av leverandør, blir igangsatt der risikoen for brudd på grunnleggende menneskerettigheter og anstendige arbeidsforhold er stor.

REMA 1000 har oppdatert vedlegget i rammeavtalen som omhandler "Generelle krav til leverandører/produksjonssteder som leverer produkter til REMA 1000". Endringene er gjort for å stramme inn kravene til våre førsteleddsprodusenter slik at vi reduserer risiko for negative konsekvenser. Kravene gjelder for alle våre leverandører, både de som leverer EMV og de som leverer MV. Produksjonssteder som ligger i geografiske områder med høy risiko, skal ha gjennomført en SMETA revisjon innen 12 måneder etter avtaleinngåelse. Dette er et tiltak vi må få dokumentert og fulgt opp gjennom leverandørstyringssystemet.

Vi vurderer ytterligere tiltak, og vurderer å stille krav om at produksjonssteder som ligger i geografiske områder med høy risiko skal gjennomføre en sosial revisjon (SMETA/BSCI) hvert annet år.

Det har vært viktig at alle leverandører og deres respektive produksjonssteder har fylt ut sine SAQ (spørreskjemaer). Det er disse spørreskjemaene som danner grunnlaget for vår risikovurdering. Alle produksjonssteder laster opp sine sertifiseringer slik at vi kan sjekke disse mot REMA 1000 sine krav til produksjonssteder. Leverandørstyringssystemet har vært avgjørende i arbeidet med å ettergå leverandørinformasjon. Leder for ansvarlig og bærekraftig handel og Kvalitetssjef EMV godkjenner alle aktive produksjonssteder.

Vi pre-kvalifiserer alle nye leverandører/produksjonssteder for å sikre kvaliteten på eventuelt nye samarbeidspartnere. Dette reduserer risikoen for negative konsekvenser.

Beskriv faktiske eller forventede resultater av tiltaket beskrevet over, samt mål og aktiviteter for kommende rapporteringsår :

Gjennom aktsomhetsvurderinger og risikobasert tilnærming, har REMA 1000 avdekket flere brudd på anstendige arbeidsforhold. Vi har ikke avdekket brudd på grunnleggende menneskerettigheter.

Da vi startet arbeidet med risikovurderinger i 2022, valgte vi først og fremst å se på vår leverandørkjede utenfor Norden. Dette fordi våre risikokilder oppga Norden som lav risiko på de kildene vi har definert. Vi har gjennom våre erfaringer med aktsomhetsvurderinger avdekket en større risiko enn først antatt for brudd på anstendige arbeidsforhold i leverandørkjeder i Norge. Vi har blitt oppmerksomme på disse utfordringene blant annet etter å ha mottatt en sak gjennom vår varslingskanal. Varslet har satt søkelyset på utfordringer innenfor lønn, arbeidstid og type kontrakt. Dette er også noe av årsaken til at vi ønsker å knytte oss tettere på også MV-leverandørene våre samt EMV leverandører som produserer i Norge.

Sak 1

Vi mottok en sak gjennom vår Varslingskanal som administreres av PwC. Vi ble kontaktet av PwC og startet arbeidet med å gjenopprette skaden. Det var en underleverandør til en av REMA 1000 sine Merkevareleverandører som sendte varselet. Det ble varslet om følgende utfordringer:

- Lønn
- Overtid – det var ikke utbetalt riktig lønn ifm overtid.
- Kontrakter – det var benyttet midlertidige kontrakter istedenfor faste.

Vi fulgte opp saken tett mot vår merkevareleverandør. Dialogen var god, og resultatet var at forholdene det ble varslet om ble gjenopprettet. Det ble utbetalt kompensasjon for manglende lønn ifm overtid samt at det ble ryddet opp i type kontrakter.

Sak 2

REMA 1000 har gjennom en årrekke hatt en åpen og tett dialog med en leverandør som har oppdaget negativ påvirkning/skade. Leverandøren jobber aktivt og godt med aktsomhetsvurderinger. Utfordringen i denne saken var brudd på anstendige arbeidsforhold. Migrantarbeidere betalte en høy rekrutteringsavgift til produksjonsstedet. Leverandøren vår startet arbeidet med å få fjernet rekrutteringsavgiften. Underleverandør har bekreftet at praksisen har opphørt. Leverandør vil få dette bekreftet gjennom en planlagt revisjon i starten av 2024. Dette er et godt eksempel på at god leverandørdialog gir resultater.

Sak 3

Det ble varslet om utfordringer i bær sektoren i vårt naboland Sverige. Vi gikk i dialog med vår leverandør, og har blitt holdt oppdatert på situasjonen. Det var bekymringer rundt anstendige arbeidsforhold, og da påstander om prissamarbeid og fortsatt svært lave lønninger/lange arbeidsdager for plukkerne. Leverandøren har hele tiden tatt problemstillingen på alvor, og har gjennomført aktsomhetsvurderinger. Leverandøren gjennomførte en revisjon hos underleverandør, men det ble ikke funnet bevis for påstandene under revisjonen. Leverandøren vil bruke perioden frem til oppstart ny bærseong 2024 på å følge opp og sikre at tiltak blir gjennomført. REMA 1000 vil ha dialog med leverandør for å følge opp fremdrift.

Sak 4

REMA 1000 stiller strenge krav til våre samarbeidspartnere (leverandører og produksjonssteder) for å redusere negativ påvirkning/skade på grunnleggende menneskerettigheter og anstendige arbeidsforhold. Vi ønsker å jobbe sammen med leverandørene våre slik at de kan heve seg dersom de ikke leverer på våre krav. Dette er et viktig prinsipp for REMA 1000. Dessverre er det likevel noen produksjonssteder som ikke ønsker å heve sine standarder.

Vår leverandør har hatt dialog over en lengre periode med produksjonsstedet, som konkluderte med at de ikke ønsket å imøtekomme våre krav. Dette handlet først og fremst om krav innenfor ansvarlig handel. Risikoen for negativ påvirkning ble så stor at vi dessverre måtte stoppe samarbeidet med dette produksjonsstedet.

Mål og aktiviteter for kommende rapporteringsår - 2024

1) Vi ønsker å videreutvikle leverandørstyringssystemet slik at sporbarheten blir enda bedre. REMA 1000 skal ha informasjon om alle leverandører/produksjonssteder i leverandørstyringssystemet. Vi fortsetter å berike leverandørstyringssystemet med informasjon om hovedingredienser på alle

produkter. Vi målsetter å inkludere informasjon om merkevareleverandørers produksjonssted slik at vi kan vurdere risikoen i leverandørkjeden.

2) Utvikle et format rundt egne sosiale revisjoner. Vi ønsker å være tydelig på hvilke forberedelser vi skal gjøre i forkant, under selve revisjonen og i etterkant i forhold rapport og oppfølging. Dette er spesielt viktig når risikoen for brudd på grunnleggende menneskerettigheter og anstendige arbeidsforhold er høy eller svært høy.

3) Interessentdialog – jobbe videre med å utvikle denne.

4) Vi ønsker å invitere våre MV-leverandører til et tettere og mer aktivt samarbeid. Vi vil øke informasjonsbredden i leverandørstyringssystem slik at det er mulig å dokumentere felles mål/krav. Vi ønsker å finne noen felles temaer som det er naturlig å samarbeide om. Levelønn og arbeidet rundt dette kan være et eksempel.

5) Vi ønsker å styrke våre aktsomhetsvurderinger på dyrevelferd. Det vil være økt fokus på innsamling av data samt kompetanseheving internt.

6) Vi vil ha en ny policy med tydeligere krav når det gjelder avskoging; "Policy mot avskoging". Miljø/klima – vi jobber bevisst med å redusere CO2 i leverandørkjeden.

Prioritert negativ påvirkning/skade	Arbeidstakerrettigheter i den vietnamesiske cashewnøtt sektoren.
Overordnet mål :	REMA 1000 ønsker å bidra til å gjøre den vietnamesiske cashewnøtt sektoren mer bærekraftig. Dette skal gjøres gjennom å bedre arbeidsforhold og redusere negativ miljøpåvirkning.
Status :	Pågående (Dette er et pågående prosjekt gjennom EHN).
Mål i rapporteringsåret :	Utvikle og prioritere opplæringsprogram for bønder og ansatte på prosessanlegg.

Beskriv iverksatte eller planlagte tiltak for å stanse eller begrense negative konsekvenser og begrunnelse for tiltaket/tiltakene :

REMA 1000 deltar i et prosjekt i regi av EHN ifm råvaren cashewnøtter. Denne råvaren er definert som en risikoutsatt råvare i vår «Policy for risikoutsatte råvarer». Vietnam er verdens største foredler av cashewkjerne og et viktig produksjonsland for rå cashewnøtter.

Bakgrunn og første fase (2018–2021)

Fra 2018 til 2021 fokuserte prosjektet på å adressere bærekraftsrisikoene som ble identifisert i en grunnstudie i 2018. Dette inkluderte opplæring gitt til både bønder og foredlere om god landbrukspraksis og arbeidsstandarder.

I 2018 gjennomførte Etisk Handel Norge en due diligence-undersøkelse av leverandørkjeden for cashewnøtter i Vietnam. Studien kartla utfordringene til eksportfabrikker, underleverandører og cashewbønder. Studien bekreftet utfordringer knyttet til arbeidsstandarder og bærekraft både på produksjonsnivå og blant bøndene.

På produksjonsnivå var utfordringene blant annet mangel på sosial dialog og klagemekanismer, manglende kontrakter, overdreven bruk av overtid, lav lønn og mangelfulle HMS-forhold hos underleverandører. Blant bøndene identifiserte studien sentrale utfordringer som lav inntekt og mangel på kunnskap om god landbrukspraksis og miljøforvaltning.

I tillegg importeres store mengder rå cashewnøtter (RCN) behandlet i Vietnam fra Afrika. I Vietnam er disse ofte blandet med lokale RCN som kan gjøre sporbarhet ned til cashew-bonden vanskelig. Den vietnamesiske cashew-leverandørkjeden er også preget av flere mellomledd mellom bonde og fabrikk.

Prosjektet etablerte en handlingsplan for å møte disse utfordringene og bygde opp en lokal prosjektstruktur med Senter for sosialt arbeid – samfunnsutviklingsforskning og -konsulent (SDRC) prosjektkoordinator i Vietnam.

Med Norad-finansiering tillot prosjektet oss å gjennomføre opplæring i sosial dialog i ca. 50 eksporterende fabrikker og opplæring i arbeidsstandarder for ca. 20 underleverandører. Vi har også laget et «trener av trener»-program for cashewbønder med grunnopplæring i 1 av 10 moduler i ca. 300 cashewbønder og 4 av 10 moduler for 80 cashewbønder. To store workshops har også blitt holdt for cashewindustrien i Vietnam. Eksportører rapporterer at opplæringen har ført til forbedringer i sosial

dialog og klagebehandling.

Høydepunkter og resultater fra 2023:

Mål 1

Sørge for en langsiktig løsning for å øke kunnskapen til cashewbønderne om god landbruks-, arbeids- og miljøpraksis.

- Prosjektet har trent 80 bønder i 10 moduler (avsluttet) og 160 bønder i 5 moduler.
- Prosjektene har økt antall trenere gjennom ToT-programmet til 20 trenere.
- Vi har etablert en overvåkingsgruppe og støtteplattform for bønderne hvor de kan få tilbakemeldinger og råd fra treneren (plattform kalt Zalo tilsvarende WhatsApp).

Mål 2

Bygge en bærekraftig leverandørkjede mellom bønder, produksjonssteder og kjøpere.

Prosjektet gjennomførte en workshop med industrien i april 2023 i byen Ho Chi Minh. Den norske ambassadøren og flere av prosjektmedlemmene var til stede. Hovedtemaer som ble diskutert var:

- Hvordan oppnå, dokumentere og vurdere bærekraft i de ulike leddene i leverandørkjeden?
- Hvordan øke sporbarheten?
- Hvilken støtte er nødvendig fra europeiske kjøpere og prosjektet?

Prosjektet fasiliterte og var vertskap for et dialogmøte med kooperativer, produksjonssteder og kjøpere i april 2023 i Binh Phuoc.

Prosjektet gjennomførte en studie i leverandørkjeden i november 2023. Den ga følgende interessante innsikt:

- Nesten alle bønder selger nøtter gjennom agenter (98 %).
- Bønder selger ofte under markedspris (43 %).
- De fleste bønder er ikke kjent med sporbarhetsteknologi (60,8 %).

Mål 3

Forbedre arbeidsforholdene i cashew leverandørkjeden.

Prosjektet sørget for to opplærings økter om arbeidsstandarder for underleverandører (totalt er 101 trent siden oppstart).

Prosjektet har gjennomført en opplæring i sosial dialog for produksjonssteder som eksporterer (totalt er 94 trent siden oppstart).

Reise til Vietnam 16.-19. januar 2024

Vi tilbrakte noen interessante dager i byen Ho Chi Minh og Binh Phuoc-provinsen. Målet med turen var å introdusere Rikke som ny prosjektleder og fornye engasjement fra interessenter. Vi møtte Vinacas, Binh Phuoc Farmers Union, Binh Phuoc Cashew Association og fasiliterte en opplærings økt med bønder.

Læringspunkter fra turen:

Innhøstingssesongen nærmer seg og ser lovende ut i Binh Phuoc. Vi så blomster og epler og snakket med optimistiske bønder.

Kooperativer ønsker å spille en viktigere rolle i leverandørkjeden, men bøndene ser ikke behovet for dette.

Bønder setter pris på opplæring i god landbruksskikk, oppfølging med hjemmebesøk og opplæringsgrupper. Det er et potensial for å utvide opplæringen til flere distrikter. Kan være et alternativ for neste fase av prosjektet.

- Bønder som har gjennomført trening ønsker å bli kompensert for innsatsen med høyere pris på nøtter. Dette er ikke innenfor rammen av prosjektet, men kjøpere bør være oppmerksomme på.

- Det er interesse for å etablere sporbarhetsprosesser, noe som indikerer et behov for verktøy. Dette ble fremhevet i vår studie om leverandørkjeden som ble delt i november.

- Kommende EU-reguleringer ser ut til å være av stor interesse for eksportører. Deres svar på nye forskrifter og «sosial etterlevelse» ser i stor grad ut til å være SMETA- og BSCI-revisjoner, der ledende eksportører kan forvente å prestere godt. Eksportørers innkjøpspraksis og samarbeid med bønder er ikke godt dekket av revisjoner. Innkjøpere bør se nærmere på dette når de handler fra risikoområder. Det kan være betimelig å kreve større åpenhet om RCN opprinnelse, sporbarhet og innkjøpspraksis.

Når vi ser fremover, er prosjektets fokus på opplæring av bønder, styrking av den operative rollen til kooperativene og forbedret sporbarhet fortsatt svært relevant. Prosjektet nyter sterkt engasjement fra alle lokale interessenter.

Beskriv faktiske eller forventede resultater av tiltaket beskrevet over, samt mål og aktiviteter for kommende rapporteringsår :

Planer for 2024

- Prosjektet skal fortsette opplæringen av bønder (fullføre 10 moduler for alle 240 bønder).
- Prosjektet skal arbeide tettere med kooperativer og utvikle opplæring til minst to kooperativer.
- Prosjektet skal utarbeide en veileder for innkjøpere og cashewfabrikker om hvordan de i større grad kan hensynta vietnamesiske småbønders situasjon og styrke sporbarhet i sine innkjøp.

Prioritert negativ påvirkning/skade	Negativ påvirkning på miljø/klima, spesielt med tanke på avskoging.
Overordnet mål :	REMA 1000 ønsker å sikre at vi ikke bidrar (direkte/indirekte) til ulovlig avskoging i leverandørkjeden.
Status :	Pågående.
Mål i rapporteringsåret :	1. Få innblikk i hva den nye EU-forordningen om avskogingsfrie produkter innebærer, og hvilke tiltak vi må igangsette i 2024.

Beskriv iverksatte eller planlagte tiltak for å stanse eller begrense negative konsekvenser og begrunnelse for tiltaket/tiltakene :

Opplæring i temaet blant annet gjennom Webinarer og kurs. Dette har vært nyttig for planleggingen av leverandørdialog i 2024.

Beskriv faktiske eller forventede resultater av tiltaket beskrevet over, samt mål og aktiviteter for kommende rapporteringsår :

1. Utarbeide "Policy for avskogingsfrie" leverandørkjeder.
2. Kartlegging av leverandørkjeden mtp. risiko for avskoging.

Andre tiltak for å håndtere negativ påvirkning/skade:

Beskriv virksomhetens tverrgående tiltak for å stanse, forebygge eller redusere negativ påvirkning/ skade på mennesker, samfunn og miljø i leverandørkjeden

3.B.1 Reduksjon av natur- og miljøpåvirkning

Vår bransje er storforbrukere av naturressurser som vann, landjord, hav og skog. Utfordringene forsterkes ved at en tredjedel av maten som produseres på verdensbasis ender som matsvinn. Ressursbruken er generelt stor i vår bransje, og for lite finner veien tilbake i kretsløpet. Mye ender som avfall som ikke nyttiggjøres til nye ressurser vi har behov for i årene fremover.

Bevaring av regnskog har vært en fanesak for REMA 1000 siden 2014, og vi har vært regnskogpartner og jobbet aktivt med Regnskogfondet over lang tid.

Allerede i 2014 faset vi, som første dagligvareaktør, ut palmeolje i våre egne merkevarer innenfor mat. Vi har lukket døren for produktnyheter som inneholder palmeolje.

I 2019 flyttet vi fokuset fra palmeolje til soya i egen virksomhet og bidrar nå til Regnskogfondets arbeid i Amazonas og Xingu-territoriet, et urfolksterritorium som ligger i staten Mato Grosso i Brasil. Da territoriet ble opprettet i 1961 var det første gang urfolk i Brasil fikk rettigheter til eget land. Gjennom Regnskogfondet støtter REMA 1000 arbeidet med å opprettholde dette fantastiske mangfoldige området i Amazonas. Arbeidet har sørget for at soya- og maisåker som i flere år har spist seg inn i skogen har stanset ved grensen til territoriet. Selv om Xingu-territoriet er beskyttet, er regnskogen rundt i stor grad ødelagt av kvegdrift og soyaplantasjer noe som setter press på den gjenværende regnskogen. Sprøytemidler fra plantasjonen forurenses også drikkevannet til mennesker og dyr som bor langs elvene.

REMA 1000 bidro til å beskytte 100 kvadratkilometer regnskog, og til å redde 5 kvadratkilometer med ødeleggelse. Totalt forhindrede dette et utslipp på 270 000 tonn CO₂ fra hogst av regnskog.

Randsone-initiativ for ivaretagelse av biologisk mangfold Norsk Kylling har i samarbeid med NIBIO og Felleskjøpet utviklet en frøblanding med villblomster som plantes i randen rundt åkere og rundt Norsk Kylling sin fabrikk. Totalt er det sådd rundt 10 mål med blomstereng. Initiativet til å etablere pollinatorstriper skaper flere gode leveområder for pollinatorer, og bidrar på den måten til et mer bærekraftig jordbruk i Midt-Norge.

3.B.2 Reduksjon av klimagassutslipp

Veien videre mot å bli klimanøytral og fornybar

Vi jobber kontinuerlig med å redusere våre egne klimagassutslipp. I 2022 har vi fått våre utslippsmål godkjent av Science Based Targets Initiative. I tillegg til å iverksette reduksjonstiltak i egen virksomhet, ønsker vi å bidra til å påvirke våre leverandører og samarbeidspartnere i en mer miljøvennlig retning. Dette innebærer blant annet at vi vil inkludere flere scope 3 kategorier i klimaregnskapet vårt.

Vi vil satse videre på energismarte butikker og målsetter og fase ut alle HFK-gasser i god tid før 2030.

Videre vil energiovervåkning- og styring være viktig for mer effektiv energibruk, kombinert med en større andel fornybar energi.

På transportsiden fortsetter vi arbeidet med å gjøre denne delen av virksomheten mer miljøvennlig. Vi vil blant annet se på hvordan vi kan effektivisere transporten ytterligere, øke tog andelen og bytte til mer miljøvennlige biler.

Carbon Disclosure Project

For sjette år på rad får REMA 1000 toppkarakter av Carbon Disclosure Project (CDP) for sitt klimaarbeid, og blir med det Norges eneste dagligvarekjede med karakteren A i 2023.

CDP rangerer selskaper som rapporterer detaljert om sitt klimaavtrykk fra A til D-, og hjelper næringsliv og myndigheter med å få bedre oversikt over egen klimapåvirkning. Årlig forespør de rapportering fra ca. 23.000 selskap i over 90 land. Rapporteringen inkluderer blant annet direkte forbruk av fossilt brensel, bruk av strøm og fjernvarme, samt utslipp knyttet til reisevirksomhet, distribusjon av varer og lekkasje på kjølemedier. Videre vurderes selskapene på tiltak, mål for utslippskutt og sin vurdering av klimarisiko.

Her finner du lenken til REMA 1000 sitt klimaregnskap (vedlegg i ansvarsrapporten).

https://issuu.com/simpleness/docs/issue_230509_rema1000_ansvarsrapport?fr=sZWY4OTMOMTIwMDE

3.B.3 Tilpasning av egen innkjøpspraksis (sourcing)

REMA 1000 sin forretningside gjør at vi også stiller krav til oss selv som innkjøpere. Vi jobber for at prisforhandlinger ikke skal gå ut over de som allerede tjener minst i leverandørkjeden. I tillegg er vi opptatt av å ha en god planleggingshorisont på ordre slik at vi sender bestillinger i god tid for å unngå korte ledetider som igjen vil kunne gå utover arbeiderne (gjennom arbeidspress og overtid) på produksjonsstedet.

REMA 1000 har en rutine for aktsomhetsvurderinger og ansvarlige innkjøp. Denne følges av Kategori- og Innkjøpssejfer EMV. Vi har tilpasset våre etiske retningslinjer for leverandører iht åpenhetsloven. Vi vurderer innkjøpspraksisen vår, og endrer når det fremkommer risikoer behov ifm aktsomhetsvurderinger.

3.B.4 Valg av produkter og sertifiseringer

REMA 1000 har en "Policy for risikoutsatte råvarer" der det viktigste risikoreducerende tiltaket er sertifisering av råvarene. Vi har valgt sertifiseringsordninger basert på råvaren. Vi kan nevne sertifiseringsordninger som Fairtrade/Rain Forest Alliance (kakao, kaffe, te), ASC og MSC.

I tillegg oppfordrer vi leverandørene til å bruke Svanemerket på Non-Food produkter.

3.B.5 Støtte aktivt opp om fri fagorganisering og kollektive forhandlinger, eller der lovverket ikke tillater dette, støtte aktivt opp om andre former for demokratisk valgt arbeiderrepresentasjon

REMA 1000 stiller krav rundt fagorganisering og kollektive forhandlinger i våre etiske retningslinjer for leverandører. Dette er også et tema i vår leverandørdialog.

3.B.6 Bidrag til utvikling, kompetanseheving og opplæring internt og av leverandører og arbeidere i leverandørkjeden

REMA 1000 er opptatt av kompetanseheving både internt og eksternt.

Internt skjer kompetanseheving gjennom opplæring og kurs. Ansatte har mulighet til å delta på interne og eksterne kurs. Noen kurs er obligatoriske (som for eksempel REMA 1000 sine styringsdokumenter og basis innkjøpskurs hos EHN), mens andre er frivillige og basert på hva den enkelte ønsker.

I 2023 har vi brukt tid på å lære opp våre leverandører i vårt nye leverandørstyringsystem. Det er laget treningsløp i Motimate der vi forklarer hvorfor det nye leverandørstyringsystemet er viktig for REMA 1000, og konkret hvordan informasjon skal legges inn.

3.B.7 Bekjempelse av korrupsjon og bestikkelser i egen virksomhet og leverandørkjeden

Dette er temaer REMA 1000 dekker i sine etiske retningslinjer for leverandører og CoC (interne retningslinjer).

3.B.8 Annen relevant informasjon for hvordan dere arbeider med å redusere, forhindre og håndtere negativ innvirkning på mennesker, dyr, samfunn og miljø



4

Overvåking av gjennomføring og resultater

Overvåking av gjennomføring og resultater handler om å måle effekten av systematikken og eget arbeid i hvert trinn i aktsomhetsvurderingene, og viser hvorvidt virksomheten gjør gode aktsomhetsvurderinger. Virksomheten må ha systematikk og rutiner på plass for å kunne fange opp og kritisk vurdere egne konklusjoner, prioriteringer og tiltak som er gjort som en del av aktsomhetsvurderinger. Eksempelvis: Er kartlegging og prioritering av mest negativ påvirkning gjort på en faglig god og troverdig måte, og som reflekterer de faktiske forholdene? Virker tiltakene for å stanse, forebygge og/eller redusere virksomhetens negative påvirkning/skade etter hensikten? Er skade gjenopprettet der det er relevant? Dette kan gjelde tiltak virksomheten gjør selv og som utføres av eller i samarbeid med andre. Erfaringene virksomheten gjør seg med arbeidet med aktsomhetsvurderinger brukes for å forbedre prosesser og resultater i fremtiden.



4.A Overvåkning og evaluering

4.A.1 Beskriv a) hvem som har ansvar for å overvåke effekten og resultatene av tiltak iverksatt for å håndtere virksomhetens vesentlige risiko for skade/negativ påvirkning på mennesker, dyr, samfunn og miljø, og hvordan overvåkingen gjennomføres i praksis, b) hvem som har ansvar for å evaluere virksomhetens implementering og arbeid med aktsomhetsvurderinger, og hvordan evalueringen gjennomføres i praksis:

Overvåkingen av tiltak som er iverksatt for å håndtere virksomhetens vesentlige risiko for skade/negativ påvirkninger på mennesker, dyr, samfunn og miljø gjennomføres i leverandørstyringssystem, leverandørdialog, gjennom KPI'er og gjennom revisjoner (både skrivebordsrevisjoner og fysiske revisjoner). Les mer om hvordan vi jobber med revisjoner på i rapporten.

Det er flere roller i REMA 1000 som er ansvarlige for å følge opp leverandører der det er igangsatt tiltak for å unngå skade/negativ påvirkning på mennesker, dyr, samfunn og miljø. Leder for ansvarlig og bærekraftig handel vil følge opp risikoer forbundet med mennesker og dyr, mens Leder for samfunnsansvar og bærekraft vil følge opp risikoer forbundet med samfunn og miljø. I tillegg vil den Kategori- og Innkjøpssjefen som har leverandøransvar ha et særskilt ansvar for å følge opp at leverandøren opererer innenfor de standardene REMA 1000 setter.

4.A.2 Beskriv hvordan dere sannsynliggjør at virksomhetens tiltak for å identifisere, forebygge og redusere negativ påvirkning faktisk fungerer

REMA 1000 har implementert hensiktsmessige KPI'er (indikatorer) for å måle arbeidet med aktsomhetsvurderinger. Eksempler på dette er følgende KPI'er:

- Signerte rammeavtaler (inkl. etiske retningslinjer for leverandører)
- Godkjente produksjonssteder (basert på kriterier rundt ansvar og kvalitet)
- Andel produksjonssteder med Sedex/BSCI medlemskap
- Andel produksjonssteder som er revidert

REMA 1000 følger opp leverandørene gjennom leverandørdialog, revisjoner og leverandørstyringssystemet. Vi jobber med å styrke leverandørstyringssystemet slik at det skal bli enda enklere å følge opp leverandørene fremover. Vi følger opp Sedex sine SMETA revisjoner der vi ser om påpekte avvik blir lukket, og at CAP blir fulgt. Det samme gjelder for BSCI revisjoner. Oppfølginger av CAP blir notert i vårt leverandørstyringssystem og fulgt opp på avtalte datoer. Disse revisjonene er en viktig del av vår leverandørdialog.

REMA 1000 er opptatte av å være en lærende organisasjon. Vi ønsker hele tiden å bli bedre. Dette gjelder ikke minst innenfor arbeidet med ansvarlig og bærekraftig handel. Vi reflekterer over eget arbeid, og setter nye mål for hva vi skal jobbe videre med. Et eksempel på dette er gjennom rapporteringen til EHN der det kommer tydelig frem hva vi må jobbe med for å bevege oss fra et nivå til et annet.

REMA 1000 følger også opp risikoråvarer, slik at andelen av sertifiserte risikoutsatte råvarer øker.

Dersom vi oppdager ny risiko under våre aktsomhetsvurderinger, vil dette bli tatt inn i styringsdokumenter.



5

Kommunikasjon av hvordan negativ påvirkning/skade er håndtert

Forutsetningen for god ekstern kommunikasjon om arbeidet knyttet til virksomheters aktsomhetsvurderinger for bærekraftig forretningspraksis er at den bygger på konkrete aktiviteter og resultater. Virksomheten skal kommunisere offentlig om relevante styringsdokumentet knyttet til aktsomhetsvurderinger, eksempelvis policyer, retningslinjer, prosesser og aktiviteter knyttet til å identifisere og håndtere virksomhetens faktiske og potensielle negative påvirkning på mennesker, dyr, samfunn og miljø. Kommunikasjonen bør inkludere hvordan risikoen er avdekket og håndtert, samt hvilke effekter man oppnådde av tiltakene/aktivitetene. Etter åpenhetslovens §4 skal virksomheter som er omfattet årlig offentliggjøre en redegjørelse for aktsomhetsvurderinger.

5.A. Kommunisere eksternt

5.A.1 Beskriv hvordan virksomheten kommuniserer med berørte interessenter om håndteringen av negativ påvirkning/skade

Aktsomhetsvurderinger blir styrket gjennom involvering av interessenter. Interessentbegrepet er vidt og omfatter personer eller grupper som påvirker eller påvirkes av en virksomhets aktivitet, og kan inkludere bl.a. arbeidstakere, arbeidstakerrepresentanter, fagforeninger og lokalsamfunn som kan bli berørt av virksomhetens aktivitet, sivilsamfunnsorganisasjoner, investorer og bransjesamarbeid. Virksomheter skal prioritere dialog med de mest sårbare og utsatte gruppene, særlig der brudd med alvorlige konsekvenser forekommer.

REMA 1000 jobber kontinuerlig med å vurdere virksomhetens påvirkning på interessentene, og deres påvirkningsmulighet på virksomheten. Interessentdialog er essensielt i alle stegene i aktsomhetsvurderinger, og særlig i risikokartleggingen og håndtering av avdekket risiko eller faktiske brudd på menneskerettigheter. Interessentdialog skal innebære toveiskommunikasjon og meningsfull involvering av interessenter for å styrke aktsomhetsvurderinger, men innebærer også et krav om å dele relevant informasjon til riktig tid.

REMA 1000 jobber med interessentdialog igjennom sin kontakt med flere ledd internt og eksternt knyttet til selskapets drift, og vi vil jobbe videre med å integrere arbeidet inn i våre aktsomhetsvurderinger. Interessentdialogen internt i REMA 1000 Norge har de siste årene omfattet forankring av bærekraftagendaen og arbeidet med ansvarlig og bærekraftig handel internt ved involvering av styret, ledelsen, ansatte, Region og Kjøpmenn. Dette har omhandlet bl.a. strategi og krav i styrende dokumenter relatert til en rekke temaer innen bærekraftig forretningspraksis som risiko for brudd på grunnleggende menneskerettigheter og anstendige arbeidsforhold.

Interessentdialogen med leverandører har blant annet omhandlet etterlevelse av de etiske retningslinjene for leverandører. REMA 1000 har også, igjennom diverse initiativer, inkludert lokalsamfunn i deres interessentdialog, og har igjennom denne kontakten lært om arbeids- og lønnsvilkår for kaffebønder i Brasil, Guatemala, Costa Rica og Kenya, samt arbeids- og livsvilkår til lokalsamfunnet rundt produksjonsstedene for roser i Kenya.

Intern interessentdialog

Internt har styret og ledelsen satt en tydelig bærekraftstrategi, og har de siste årene blitt mer involvert i dialog knyttet til ansvarlig og bærekraftig handel på et overordnet nivå. Det har blitt vedtatt at ESG skal være et fast agendapunkt i alle styremøter. Administrerende direktør setter en tydelig linje fra ledelsen, og følger opp dette. En viktig gruppe i REMA 1000 sin interne interessentdialog er ansatte og Kjøpmenn. Utviklingssjefen er bindeleddet mellom regionskontoret og REMA 1000 sine Kjøpmenn. Vi har en varslingskanal som gjør det mulig for alle ansatte og leverandører å varsle om kritikkverdige forhold.

Interessentdialog i leverandørkjeden

REMA 1000 jobber aktivt med å inkludere arbeidere i leverandørkjeden. Dette gjør vi blant annet igjennom besøk til produksjonssteder samt ved fysiske revisjoner (kvalitet eller sosiale aspekter eller begge deler). Vi gjennomfører leverandørbesøk eller «verifikasjonsbesøk» hos leverandører i risikoutsatte land for å sikre etterlevelse av REMA 1000 sine etiske retningslinjer for leverandører, samt krav til kvalitet og miljø.

Vi kartlegger leverandørkjeden med tanke på risiko, og planlegger deretter hvilke revisjoner vi skal gjennomføre. For å sikre en større forståelse hos Kategori- og Innkjøpssjef skal alle delta årlig på en revisjon i inn- og en i utlandet.

Revisjoner er et viktig tiltak vi vil ha ekstra fokus på de neste årene, for å sikre en arena vi kan samarbeide med relevante aktører, som leverandører og lokale organisasjoner. Vi ønsker å jobbe med de leverandørene som ønsker å levere på våre krav selv om de trenger noe hjelp av oss for å nå det nivået vi ønsker. Det er da viktig med en tett leverandørdialog som gjør det mulig å komme dit vi krever. I de tilfellene der leverandører ikke ønsker å imøtekomme våre krav, vil vi avslutte samarbeidet. Dette opplever vi svært sjelden. Det er eventuelt snakk om noen få tilfeller i året.

REMA 1000 har initiativer rettet mot involvering i lokalsamfunn der varene våre produseres. Eksempler på initiativ er beskrevet under.

Kjeldsberg Kaffe har siden 2019 hatt et samarbeid med en gruppe småbønder i Guatemala. Kaffen blir produsert i fjellregionen Sierra de los Cuchumatanes. Det unike med denne kaffen er at den kommer fra kvinneeide kaffefarmer i Guatemala. Kjeldsberg er villige til å betale mer per sekk for kaffen for å sikre bøndene en levedyktig lønn. Dette gjør det mulig for kaffeprodusentene å sende barna sine på skole og sørger for et bedre liv for seg og familien.

Kolonihagens kaffefond er et samarbeid mellom Kolonihagen og KAFFA som jobber for mer bærekraftig produksjon og bedre arbeidsvilkår for kaffebønder. Initiativet har opphav i bekymringen knyttet til det økte presset i verdens kaffemarked, med økt etterspørsel og økt profitt i samtlige ledd i leverandørkjeden, unntatt kaffebærplukkerne i siste ledd. Midlene samlet inn i fondet blir fordelt etterskuddsvis basert på salg. KAFFA reiser til kaffegårdene for oppfølging av deres leverandører, og har da anledning til å møte plukkerne for utdeling av de øremerkede midlene. Fondet har kontakt med lokale arbeidere og arbeidsgivere, samt lokale myndigheter for å følge opp utbetaling eller eventuelt å støtte lokale sosiale tiltak.

Ansvarsrosen er et initiativ som har pågått siden 2016, igjennom hvilket REMA 1000 gir 1 krone for hver solgte bukett til utviklingsprosjekter i lokalsamfunn rundt rosefarmene. Igjennom dette initiativet har REMA 1000 fått informasjon om arbeids- og livssituasjonen til de lokalt ansatte og lokalbefolkningen, med formål om å iverksette forbedrende tiltak ved bruk av pengene som blir samlet inn igjennom slaget av buktene. REMA 1000 involverer leverandører, arbeidere, plantasjeiere og lokale politikere ved planleggingen og gjennomføringen av prosjektene for å få informasjon om deres behov innen miljø, helse og utdanning. Representanter fra REMA 1000 besøker jevnlig roseplantasjene for å følge opp prosjektene. Nytt besøk er planlagt i februar/mars 2024.

Etisk Handel Norge

Som medlem av Etisk Handel Norge («EHN») har REMA 1000 tilgang til et ressursenter og nettverk innen etisk handel. REMA 1000 har deltatt i flere prosjekter i regi av EHN. Eksempler på dette er et prosjekt vedrørende utfordringer i tomatindustrien i Italia samt det pågående prosjektet med cashew nøtter. I sistnevnte prosjekt, har EHN og medlemmer i dagligvaresektoren et prosjekt som tar for seg den vietnamesiske leverandørkjeden av cashewnøtter. Det er risiko for negativ påvirkning/skade innenfor arbeidstakerrettigheter. Felles målsetting for prosjektet er å gjøre den vietnamesiske cashewnøtt sektoren mer bærekraftig. Dette skal gjøres gjennom å bedre arbeidsforhold som redusere negativ miljøpåvirkning. Det er utarbeidet en tiltaksplan basert på kartlagte utfordringer. Du finner mer informasjon om dette prosjektet på side 38 i rapporten.

Offentlig kommunikasjon

REMA 1000 kommuniser offentlig om sine initiativer innen temaet ansvar på sine nettsider (<https://www.rema.no/ansvar-i-rema-1000/>). Her finner du informasjon om hva REMA 1000 gjør for å bedre dyrevelferd, ansvarlig handel og gode initiativ innenfor miljø/klima.

REMA 1000 publiserer årlig Ansvarsrapport der du finner resultater av våre mange tiltak samt områder vi ønsker å fokusere på fremover.

Vi rapporterer årlig til Etisk Handel Norge; Aktsomhetsvurdering for bærekraftig forretningspraksis (denne ligger tilgjengelig på EHN sine nettsider).

Innen 30. juni offentliggjør vi vår redegjørelse om aktsomhetsvurderinger slik åpenhetsloven krever. Denne ligger tilgjengelig på [rema.no](https://www.rema.no).

Informasjonsplikten

Åpenhetsloven stiller som krav til virksomheter at de er pliktige til å svare på alle skriftlige henvendelser innen tre uker, den såkalte informasjonsplikten. Man kan henvende deg til REMA 1000 på våre nettside [rema.no](https://www.rema.no) og åpenhetsloven. I 2023 mottok vi 17 henvendelser, hovedsakelig spørsmål knyttet til opprinnelsesland til produkter/ingredienser. Alle henvendelsene er svart ut innen frist.

5.A.2 Beskriv hvordan virksomheten kommuniserer offentlig rundt eget arbeid med kartlegging og håndtering av negativ påvirkning/skade

REMA 1000 kommuniserer dette offentlig på nettsiden rema.no

REMA 1000 publiserer årlig Ansvarsrapport der du finner resultater av våre mange tiltak samt områder vi ønsker å fokusere på fremover.

Vi rapporterer årlig til Etisk Handel Norge; Aktsomhetsvurdering for bærekraftig forretningspraksis (denne ligger tilgjengelig på EHN sine nettsider).

Innen 30. juni offentliggjør vi vår redegjørelse om aktsomhetsvurderinger slik åpenhetsloven krever. Denne ligger tilgjengelig på rema.no.

REMA 1000 benytter også Facebook og LinkedIn til å kommunisere med for eksempel kunder, eller andre som henvender seg til oss via disse kanaler.

5.A.3 Beskriv virksomhetens rutine for å ivareta og besvare eksterne henvendelser relatert til informasjonskravet pålagt virksomheter under åpenhetsloven.

Vi har en god rutine for å ivareta informasjonsplikten.

Det er Leder for ansvarlig og bærekraftig handel som er ansvarlig for å svare ut alle henvendelser innenfor frist.

Vi bruker leverandørstyringsystemet til å svare på mottatte henvendelser om åpenhetsloven.

I 2023 har vi mottatt 17 henvendelser som faller inn under informasjonsplikten til åpenhetsloven. De fleste henvendelsene har vært spørsmål rundt opprinnelsesland på produkter og ingredienser. Alle henvendelser er svart ut innenfor frist.

De som ønsker å ta kontakt med oss registrerer sin henvendelse skriftlig på rema.no. Kundedialog har ansvaret for at mottatte henvendelser blir registrert i leverandørstyringsystemet. Registreringen gjøres samme dag som henvendelsen, og svarfristen på tre uker begynner å løpe. Systemet sekunderer på tiden som er igjen til svarfrist slik at det er enkelt å holde seg innenfor tid.

Vi vurderer om endringer i rutiner, policyer etc. er nødvendig dersom vi avdekker risiko etter å ha gjennomgått og svart ut henvendelser.



6

Gjenoppretting der dette er påkrevd

Når en virksomhet har identifisert at den har forårsaket eller bidratt til skade på mennesker, dyr, samfunn eller miljø håndteres skaden gjennom å sørge for gjenoppretting, eller samarbeide om gjenoppretting. Gjenoppretting kan innebære økonomisk erstatning eller kompensasjon, en offentlig beklagelse, eller at skaden på annet vis rettes opp. Det handler også om å sørge for tilgang til klageordninger for arbeidere og/eller lokalsamfunn slik at de kan få sin sak hørt og håndtert.



6.A Gjenoppretting

6.A.1 Beskriv virksomhetens policy for gjenoppretting ved negative konsekvenser for mennesker, dyr, samfunn og miljø

Vi har en rutine for gjenoppretting ved negative konsekvenser for mennesker, dyr, samfunn og miljø. Alle relevante ansatte har fått informasjon og mottatt nødvendig opplæring for å sikre gjennomføring.

REMA 1000 skal alltid vurdere hvorvidt en skade har skjedd, omfanget av skaden og hvorvidt vi som bedrift har forårsaket eller bidratt til faktisk skade. Leder for ansvarlig og bærekraftig handel har ansvaret for at mistanken om skade skal undersøkes på en objektiv og hensiktsmessig måte i tråd med rutine for gjenoppretting.

HR-avdelingen har ansvar for å vurdere varsler mottatt gjennom REMA 1000 sin varslingskanal.

I tilfeller der klagen er sendt gjennom andre klageordninger, for eksempel gjennom OECDs kontaktpunkt, skal Leder for ansvarlig og bærekraftig handel tilrettelegge for at REMA 1000 samarbeider i god tro med klageordningen. Leder for ansvarlig og bærekraftig handel skal sørge for samarbeid med legitime klageordninger der det er hensiktsmessig, særlig hvis det er uenigheter om REMA 1000 sitt bidrag til skaden eller omfanget av gjenoppretting.

Vi vil vurdere om endringer i rutinen er nødvendig etter gjenopprettingssaken vi bidro til i rapporteringsåret 2023.

Beskriv eventuelle tilfeller av gjenoppretting i rapporteringsperioden

Det har vært ett tilfelle av gjenoppretting i 2023. REMA 1000 sin rolle i dette var å gå i dialog med vår leverandør slik at gjenoppretting ble gjennomført. Dette er beskrevet som sak 1 under område 3.

6.B Sikre tilgang til klagemekanismer

6.B.1 Beskriv hva virksomheten gjør for å sikre at ansatte i egen virksomhet og andre interessenter, spesielt påvirkede arbeidere samt lokalsamfunn har tilgang til varslingskanaler og klagemekanismer, når det er aktuelt

Vår varslingskanal er tilgjengelig på våre nettsider rema.no.

Varsling er å gi beskjed om ulovlige eller andre kritikkverdige forhold i virksomheten uten å benytte ordinære rapporteringskanaler. REMA 1000 oppfordrer alle til å varsle om forhold som kan true selskapets personell, drift, økonomi eller omdømme.

Dersom ansatte eller leverandører opplever kritikkverdige forhold i REMA 1000, kan du gi oss beskjed gjennom varslingskanalen slik at vi får mulighet til å følge opp saken og rette opp. Du kan velge å kontakte oss anonymt. Løsningen behandles av vår samarbeidspartner PwC.

Kontaktinformasjon:

REMA 1000 Norge AS

Christina Fuglesang, Leder for ansvarlig og bærekraftig handel

christina.fuglesang@rema.no