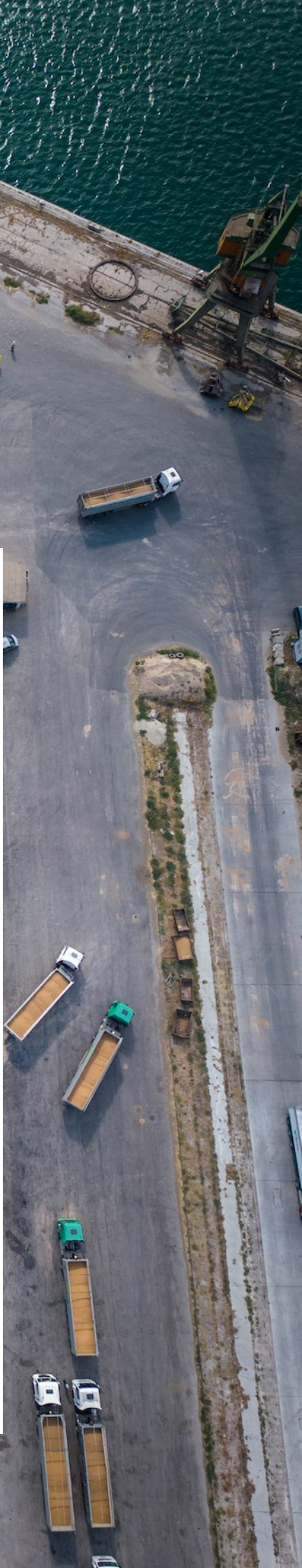


NTNU

# Rapportering offentlige anskaffelser 2024

for offentlig sektor (ikke omfattet av åpenhetsloven)

□





## FNs BÆREKRAFTSMÅL



## Til lesere av rapporten

Offentlig sektor er landets største kunde og forbruker. Med dette følger stor innkjøpsmakt og et stort ansvar. Gjennom forvaltning av felleskapets ressurser skal offentlige virksomheter gå foran og ha et sirkulært og bærekraftig forbruk, og etterspørre varer og tjenester som er tilvirket etter høye etiske og sosiale standarder for arbeids- og miljøforhold i både egen virksomhet og i leverandørkjeden.

Den nye åpenhetsloven (Lov om virksomheters åpenhet og arbeid med grunnleggende menneskerettigheter og anstendig arbeidsforhold) gir offentlig sektor et enklere arbeid med å ettergå at leverandører etterlever de forpliktelser som følger av anskaffelseslovens §5 om å respektere menneskerettighetene. Et annet viktig verktøy for oppdragsgivere i leverandøroppfølgingen er det oppdaterte nasjonale kontraktsvilkåret for ivaretagelse av grunnleggende menneskerettigheter, som er utarbeidet av Etisk handel Norge og Direktoratet for forvaltning og økonomistyring (DFØ). Kontraktsvilkåret stiller krav til leverandørers aktsomhetsvurderinger i tråd med åpenhetsloven og OECDs retningslinjer for flernasjonale selskaper.

Medlemmer i Etisk handel Norge bruker sin innflytelse til å øke oppslutningen om etisk handel og bærekraftig forretningspraksis. Medlemmene er forpliktet til å jobbe aktivt for å ivareta mennesker, samfunn, miljø og dyrevelferd gjennom aktsomhetsvurderinger. For medlemmer i offentlig sektor betyr det at innkjøpsmakten skal brukes på en måte som fremmer ansvarlig og bærekraftig handel og konkurranse på like vilkår mellom leverandører, der grunnleggende menneskerettigheter er en viktig komponent på lik linje med pris, miljø, klima, kvalitet og leveringssikkerhet. En viktig målsetting er derfor at etisk handel skal bidra til at bare seriøse leverandører tildeles offentlige kontrakter. En annen, og like viktig målsetting, er at offentlig sektor anskaffer varer og tjenester på en måte som bidrar til at de som lager produktene og tjenestene får grunnleggende menneskerettigheter oppfylt og at produksjonen ikke skader miljø, klima eller bidrar til korrupsjon.

Medlemmer i Etisk handel Norge er forpliktet til årlig å rapportere om fremdriften i arbeidet med etisk handel og aktsomhetsvurderinger på et definert basisnivå. Vedlagte rapport gjelder våre medlemmer i offentlig sektor som ikke er omfattet av åpenhetsloven og rapporten er offentlig tilgjengelig og kan lastes ned fra våre nettsider [www.etiskhandel.no](http://www.etiskhandel.no). Medlemmenes innmeldingstidspunkt vil påvirke hvor langt de har kommet i arbeidet med aktsomhetsvurderinger.

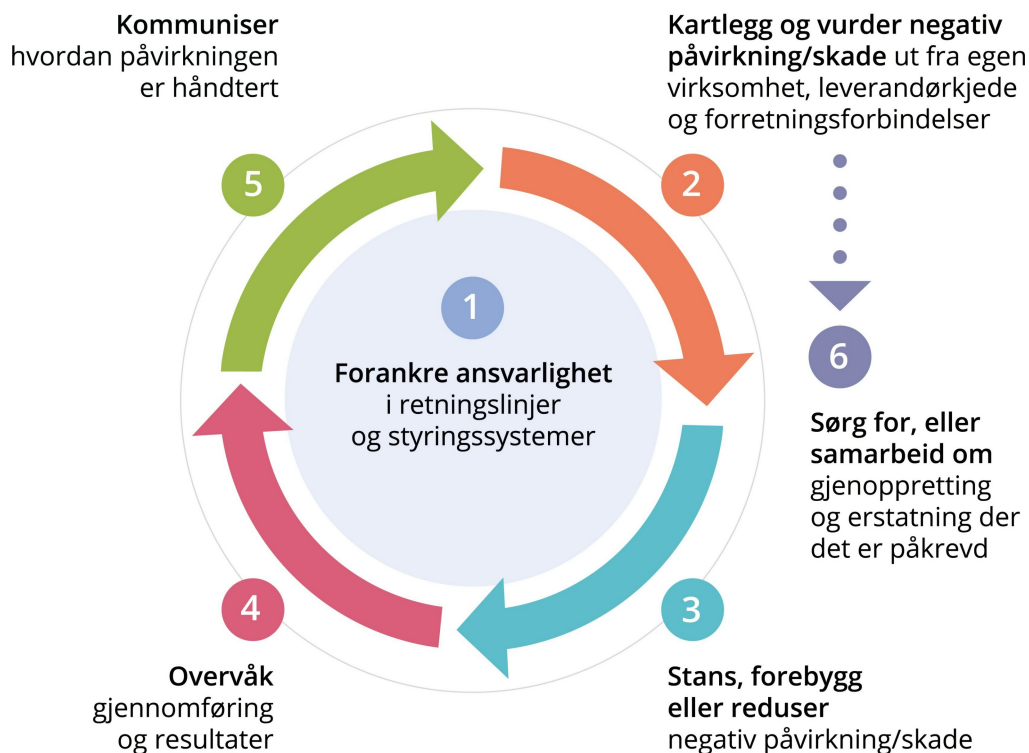


**Heidi Furustøl**

*Daglig leder*

Etisk handel Norge

# Rapportering på aktsomhetsvurderinger med hensyn til mennesker, dyr, samfunn og miljø



Årsrapporten er bygget rundt FNs veiledende prinsipper for næringsliv og menneskerettigheter (UNGP) og OECDs modell for aktsomhetsvurderinger for ansvarlig næringsliv. Modellen har seks trinn som beskriver hvordan virksomheter kan jobbe for mer ansvarlig og bærekraftig forretningspraksis. Å være god på aktsomhetsvurderinger utelukker ikke at en virksomhet har negativ påvirkning på mennesker, samfunn og miljø, men at virksomheten er åpen og ærlig om utfordringer og håndterer dette på best mulig måte i samråd med sine interessenter. Metoden for aktsomhetsvurderinger er godt egnet til å bistå virksomheter til å opptre ansvarlig gjennom å kartlegge og håndtere risiko for negative påvirkninger og skade forårsaket av egen virksomhet, i leverandørkjeden og hos forretningsforbindelser, med hensyn til grunnleggende menneskerettigheter, miljø og korrupsjon. Det vil, basert på hvor i leverandørkjeden en virksomhet befinner seg, naturlig være ulik grad av delaktighet innenfor de ulike trinnene, men enhver virksomhet har plikt til å utøve ansvarlighet innenfor de ulike trinnene. Ansvarlighet i denne forbindelse for offentlig sektor baseres i stor grad på virksomhetens egen forankring, systemer og rutiner, egne vurderinger i forhold til risiko (basert på anerkjente kilder og egen kompetanse/erfaring), oppfølging av leverandør/kontrakt, kommunikasjon med berørte parter og samarbeid/bidra/påse sammen med leverandør om forbedringer/avvikshåndtering. Alle medlemmer i Etisk handel Norge er forpliktet på prinsipperklæringen om bærekraftig forretningspraksis med bruk av aktsomhetsvurderinger. Offentlige oppdragsgivere/ virksomheter forplikter seg til å arbeide aktivt for samme mål innenfor det handlingsrommet loven til enhver tillater. I henhold til første pilar i FNs veiledende prinsipper for næringsliv og menneskerettigheter (UNGP) har det offentlige et juridisk ansvar for å beskytte menneskerettighetene gjennom å utføre aktsomhetsvurderinger både i egne organer, i eierskap og i offentlige anskaffelser.

Denne årsrapporten er delt inn i kapitler basert på OECDs aktsomhetsvurderingsmodell, samt hensyntar de fire fasene av anskaffelsesprosessen for offentlig sektor. Anskaffelsesprosessen består av; 1. forankring, 2. planlegging, 3. gjennomføring og 4. oppfølging. De fire fasene er beskrevet i parentes i innholdsfortegnelsen under de seks trinnene i OECDs aktsomhetsmodell.

# Forord fra virksomhetsleder

«NTNU vil gjennom sin strategi bidra aktivt til å nå FNs bærekraftsmål, noe som også gjenspeiles i vår visjon "Kunnskap for en bedre verden", og vårt satsingsområde bærekraft innen utdanning, forskning og innovasjon. NTNU har vært medlem av Etisk Handel Norge siden 2013, noe som bidrar til samarbeid med andre offentlige oppdragsgivere og utvikling av NTNUs arbeid med etisk handel.

I 2025 vil vårt fokus fortsatt være på implementering av rutiner og risikovurderinger samt oppfølging av avtaler som vurderes å ha en høy risiko (sannsynlighet eller konsekvens) innenfor etisk handel.

NTNU er en betydelig samfunnsaktør og har både et lovpålagt ansvar for å ivareta, og en uttalt strategi om å være ledende innen, miljø, menneskerettigheter og andre samfunnshensyn i sine anskaffelser. NTNU kjøper varer og tjenester som produseres over hele verden, og NTNU søker gjennom sine anskaffelsespraksis å fremme at leverandørers respekt for grunnleggende menneskerettigheter og ILOs kjernekonvensjoner i hele leverandørkjeden.



Asbjørn Wexsahl  
*Innkjøpssjef NTNU*

# Nøkkelinformasjon om virksomheten og leverandørkjeden

## Nøkkelinformasjon om virksomheten

### Navn på virksomheten

NTNU

---

### Adresse hovedkontor

Høgskoleringen 1, 7034 Trondheim

---

### Antall ansatte

8 731

---

### Navn, tittel og tlf.nr. for kontaktperson for rapporten

Asbjørn J. Wexsahl

---

### E-post adresse for kontaktperson for rapporten

asbjorn.j.wexsahl@ntnu.no

---

### Beskrivelse av virksomhetens struktur

Som universitet har NTNU et ansvar for å frembringe nye perspektiver for langsiktig, grunnleggende forskning og for utdanning av fremragende kandidater. Vi tilbyr forskningsbasert utdanning på alle nivåer. Vi utvikler og formidler kunnskap og forvalter kompetanse om natur, mennesker, samfunn og teknologi. NTNU er en kulturbærer og bidrar til innovasjon i samfunn og arbeidsliv.

NTNU er ledet av rektor og består av 8 fakultet og 55 institutt, samt vitenskapsmuseet, universitetsbibliotek og en fellesadministrasjon bestående av 11 avdelinger. Fellesadministrasjonen ledes av Direktør for organisasjon og infrastruktur. NTNU er lokalisert i tre byer, Trondheim, Gjøvik og Ålesund.

---

## Informasjon om anskaffelser/avtaler

**Samlet verdi innkjøp av varer og tjenester i rapporteringsåret (NOK)**

2 500 000 000

---

**Totalt antall aktive anskaffelser/avtaler i rapporteringsåret**

673

---

**Oppgi antall avtaler hvor det har vært gjennomført kontraktsoppfølging under rapporteringsåret**

---

## Mål og fremdrift

### MÅL OG FREMDRIFT I RAPPORTERINGSÅRET

1

1. Policy for anskaffelser skal forankres i løpet av 3. kvartal

**Mål :**

**Status :**

Forsinket . Ny plan Policy utarbeides i løpet av 1 halvår 2025 og forankres 3 kvartal 2025 slik at det kommer i fase med NTNU's nye strategi

2

**Mål :**

2. Etiske retningslinjer for leverandører skal oppdateres og forankres i løpet av 2024

**Status :**

Utgår.

3

**Mål :**

3. Etablere egen gruppe under anskaffelser for kontraktsoppfølging og risikokartlegging både med hensyn på miljø og etikk. Allokere ressurs til dette, operativt i løpet av 2024

**Status :**

Etablert gruppe det er gjennomført oppfølging mht miljø og lønns og arbeidsvilkår. Revisjon egenrapportering etisk handel planlegges 2 halvår 2025

---

### MÅL FOR KOMMENDE ÅR

1

Gjennomføring av felles egenrapportering for leverandører på etisk handel

2

Sikre basisnivå EHN



# 1

## Forankring av ansvarlighet i virksomheten

Forankring av bærekraft i virksomheten handler om å ha relevante strategier, planer, policy og retningslinjer for aktsomhetsvurderinger i anskaffelser som er vedtatt av ledelsen.

For en offentlig virksomhet vil det bl.a. bety å ha egnede rutiner for å fremme respekt for grunnleggende menneskerettigheter ved offentlige anskaffelser der det er risiko for brudd på slike rettigheter, i tråd med §5 i Loven om offentlige anskaffelser (LOA). Det betyr også at anskaffelsesstrategi/policy og handlingsplaner omhandler bærekraft. Sentralt i dette er virksomhetens arbeid med aktsomhetsvurderinger. Det vil bla. si å ha strategier og planer for hvordan virksomheten identifiserer og håndterer virksomhetens negative påvirkning/skade på mennesker, dyr, samfunn og miljø i hele leverandørkjeden. Gjennom å håndtere dette på en god måte bidrar virksomheten til oppnåelse av bærekraftsmålene.

Effektive styringssystemer for implementering er en forutsetning for å lykkes. Arbeidet med aktsomhetsvurderinger, og i denne forbindelse også oppfølging av leverandørenes aktsomhetsvurderinger, bør være en integrert del av virksomhetens anskaffelsesprosess. Tydelige forventninger fra toppledelsen, samt tydelig plassering av ansvar innad i virksomheten for implementering av de ulike delene av aktsomhetsvurderinger er viktig. Alle involverte må vite hva de skal gjøre. Åpenhet om forpliktelser virksomheten har til seg selv, utfordringer de står overfor og hvordan dette håndteres, er vesentlig.

## 1.A Forankring: Anskaffelsesstrategi/policy for egen virksomhet

### 1.A.1 Lenke til offentlig tilgjengelig policy for egen virksomhet

---

### 1.A.2 Hvordan er anskaffelsesstrategi/policy for egen virksomhet blitt utviklet og forankret?

Dagens policy utviklet av økonomiavdelingen og godkjent av rektoratet i 2018.

Ny oppdatert anskaffelsespolicy er under utarbeidelse og planlegges forankret i løpet av 3 kvartal 2025 i tråd med NTNU's strategidokumenter

---

## 1.B Forankring: Organisering, internkommunikasjon og kompetanse

---

### **1.B.1 Hvordan er arbeidet med aktsomhetsvurderinger i anskaffelser for bærekraftig forretningspraksis organisert i virksomheten, og hvorfor?**

NTNU sin visjon er "Kunnskap for en bedre verden".

Det er des 2024 tilsatt en prorektor med ansvarsområde Samfunnsansvar og formidling

Avtaleoppfølging og aktsomhetsvurdering i forbindelser med anskaffelser er underlagt seksjon for innkjøp og anskaffelser, hvor ansvaret er lagt til hver enkelte anskaffelsesrådgiver sine avtaler.

### **1.B.2 Hvordan sikres det at relevante ansatte har tilstrekkelig kompetanse til å arbeide med aktsomhetsvurderinger i anskaffelser og følge opp dette hos leverandører?**

Internopplæring av innkjøpsseksjonen sine ansatte.

SOA-Bærekraft kurs for alle i seksjonen.

Etiske retningslinjer for ansatte (korrupsjon m.)

---

## 1.C Planer og ressurser

### 1.C.1 Hvordan er virksomhetens forpliktelser til å respektere mennesker, dyr, samfunn og miljø forankret i virksomhetens strategier og handlingsplaner?

Jf. dagens politikk punkt helhetlig anskaffelsesprosess.

Disse forpliktelsene ivaretas gjennom rutinefor planlegging av anskaffelser og gjennom anskaffelsesplan som benyttes ved større anskaffelser.

Denne er i tillegg til å være en del av ny forskrift regelverket også forankret i oppdatert anskaffelsespolicy som er under arbeid.

Det er også etablert og kommunisert en egen miljøutviklingsplan.

---

## 1.D Forankring: Partnerskap og samarbeid med leverandører

### 1.D.1 Hvordan tydeliggjør virksomheten viktigheten av ansvarlighet og bærekraft i møte med leverandørkjeden?

Viktigheten av ansvarlighet og bærekraft tydeliggjøres i møte med leverandørkjeden gjennom etiske kontraktsvilkår, tildelingskriterier og krav knyttet til miljø og bærekraft.

Lønns- og arbeidsvilkår, lærlinger og begrensning av antall ledd i leverandørkjeden for arbeider som utføres i Norge. Tema i oppstartsmøter.

---

### 1.D.2 Hvordan jobbes det med å ivareta prinsipperklæringen?

---

## 1.E Erfaringer og endringer

### 1.E.1 Hvilke erfaringer har virksomheten gjort seg om arbeidet med bærekraftig forretningspraksis i anskaffelser under rapporteringsåret, og hva har endret seg som et resultat av dette?

Leverandørmarkedet er har etter vår erfaring en sterkt variert modenhet med hensyn til både etiske og miljøkrav. Vi vil prioritere de områder der a) vi er en viktig kunde og b) det vurderes å være høy risiko. Nye regler i anskaffelsesforskriften sikrer i varetakelse av klima og miljø



2

Fastsette fokus for rapporten

## Kartlegging av virksomhetens påvirkning på mennesker, dyr, samfunn og miljø

Kartlegging handler om å identifisere virksomhetens risiko for, og faktiske negative påvirkning eller skade på, mennesker, dyr, samfunn og miljø i leverandørkjeden.

For offentlig sektor vil det være vesentlig å foreta denne type kartlegging i flere faser av en anskaffelsesprosess. Først overordnet i planleggingsfasen og deretter i konkurransegjennomføringen. Virksomheten må i planleggingsfasen tilegne seg overordnet kunnskap om risikobildet for de aktuelle produkter/tjenester som inngår i anskaffelsen. Deretter, ut fra grad av risiko, tilpasse videre dialog, krav, kriterier og oppfølging mot aktuelle tilbydere/leverandører (konkurransegjennomføring).

Kartlegging av virksomhetens påvirkning på mennesker, dyr, samfunn og miljø må også inngå i kontraktsoppfølgingen for å redusere og forebygge risiko for menneske, dyr, samfunn og miljø. Det handler om å først danne seg et overordnet risikobilde, for så å prioritere mest vesentlige risikoområder for grundigere kartlegging og håndtering av funn. Hvordan virksomheten er involvert i eventuell negativ påvirkning på mennesker, dyr, samfunn og miljø, er sentralt for å avgjøre riktig respons og tiltak. Involvering av tilbydere/leverandører er sentralt i kartleggingsarbeidet, så vel som i tiltak for å håndtere utfordringene på en god måte.

## 2.A Kartlegging og prioritering

### 2.A.1 Risikokartlegging

I den enkelte anskaffelse benyttes DFØ sin høyrisikoliste-  
Anskaffelser vi gjennomfører med produkter på høyrisikolista skal som et minimum ha etiske kontraktsvilkår.  
Dette arbeidet gjøres av anskaffelsesrådgiver.

### 2.A.2 Etiske/sosiale krav i anskaffelsesprosessen

1

I hvilke type anskaffelser	Kaffemaskiner og tilhørende kaffe
Ant. leverandører på avtalen	1
Anvendt som kvalifikasjonskrav	Ja
Anvendt ved tildeling av kontrakt	Ja
Anvendt som kontraktsvilkår	Ja

Generelt brukes kontraktskrav om grunnleggende menneskerettigheter i leverandørkjeden på alle kontrakter der dette er relevant



## PRIORITERT NEGATIV PÅVIRKNING/SKADE FOR MENNESKER, SAMFUNN OG MILJØ

Å prioritere en eller flere risikoområder på bakgrunn av alvorlighetsgrad, betyr ikke at noen risiko er viktigere enn andre, eller at virksomheter ikke gjør noen med annen risiko, men at det som har størst negativ påvirkning prioriteres først. Kartlegging og prioritering er en kontinuerlig prosess.

### 2.A.3 List opp virksomhetens prioriterte risiko for negativ påvirkning/skade på mennesker, dyr, samfunn og miljø.

Prioritert risiko	Relatert tema	Geografi
Reiseaktivitet	Miljø Utslipp Drivhusgasser	Globalt
Transport	Miljø Utslipp	Norge
Lønns- og arbeidsvilkår, lærlinger.	Lønn Arbeidstid	Norge
Klima og miljø krav i anskaffelser, herunder i produksjons-/verdi-/leveringskjeden.	Miljø Utslipp Drivhusgasser Energi Avfall Vann Materialbruk	

Reiser, spesielt med fly har et negativt miljøfotavtrykk og reiseaktiviteten ved NTNU er stor. Vi skal redusere antall reiser og vurdere bruk av mindre belastende reiseformer. Dette er adressert i miljøpolicyen.

Transport i rammeavtaler for å redusere klima og miljøpåvirkning.

Kontroll og oppfølging av lønns- og arbeidsvilkår og bruk av lærlinger i offentlige kontrakter.

### BEGRUNNELSE FOR HVORFOR DISSE UTFORDRINGENE ER PRIORITERT SOM MEST VESENTLIGE FOR MENNESKER, SAMFUNN OG MILJØ

**2.A.4 Beskriv prioriterte risikoområder og bakgrunn for prioriteringen av disse. Beskriv hvordan informasjon ble hentet inn, hvilke kilder som er benyttet og hvilke interessenter som er involvert/dere har snakket med. Beskriv videre også om det er identifisert områder eller tema hvor det er manglende informasjon for å danne seg et helhetlig bilde, og hvordan dere planlegger å gå frem for å få mer informasjon/håndtere dette.**



### 3

#### Håndtering av prioritert påvirkning

## Stanse, forebygge eller redusere negativ påvirkning

Stanse, forebygge eller redusere handler om å håndtere funn fra kartleggingen på en god måte.

For offentlig sektor vil kartleggingen bl.a. innebefatte å benytte informasjon, kunnskap og dokumentasjon som leverandør innehar. Leverandør skal inneha oversikt over bl.a. risiko på land- og sektornivå og kunnskap om hvordan prioritere basert på mest vesentlig negativ påvirkning mennesker, dyr, samfunn og miljø. Dog må virksomheten selv gjøre sine innledende vurderinger på risiko og prioritering av dette.

Virksomhetens mest vesentlige negative påvirkning på mennesker, dyr, samfunn og miljø prioriteres først. Dette betyr ikke at annen risiko er uvesentlig eller at det ikke håndteres. Hvordan virksomheten er involvert, er sentralt for å treffe riktige tiltak. Faktisk negativ påvirkning/skade som virksomheten forårsaker eller bidrar til må stanses, forebygges og reduseres.

Virksomheter som er direkte forbundet med negativ påvirkning må bruke sin innflytelse til å få forretningsforbindelser (f.eks. leverandører) til å stanse, forebygge og redusere dette. Dette innebærer å utvikle og iverksettes planer og rutiner for å håndtere risiko, og kan kreve endringer i egne strategier, policyer og styringssystemer. Virksomheters vellykkede håndtering av negativ påvirkning på mennesker, dyr, samfunn og miljø er et avgjørende bidrag til FNs bærekraftsmål.

### 3.A Stans, forebygg eller reduser (planlegging, gjennomføring og oppfølging)

3.A.1 Legg til mål, status på fremdrift, og beskriv tiltak dere har iverksatt for å håndtere virksomhetens prioriterte negative påvirkning/skade på mennesker, dyr, samfunn og miljø.

	<b>Reiseaktivitet</b>
<b>Overordnet mål :</b>	Innen 2030 skal NTNUs CO2e-utslipp fra reiser reduseres med 50% per årsverk sammenlignet med 2019.
<b>Status :</b>	For å nå dette målet må NTNU i gjennomsnitt redusere ca. 2,15 tonn CO2-ekvivalenter per årsverk.
<b>Mål i rapporteringsåret :</b>	

Beskriv faktiske eller forventede resultater av tiltaket, samt mål og aktiviteter for kommende rapporteringsår :

Det gjennomføres oppfølging av miljøansvarlige reiser i henhold til retningslinjer vedtatt av rektor i 2022.

Beskriv faktiske eller forventede resultater av tiltaket, samt mål og aktiviteter for kommende rapporteringsår :

	<b>Transport</b>
Overordnet mål :	
Status :	
Mål i rapporteringsåret :	

Beskriv faktiske eller forventede resultater av tiltaket, samt mål og aktiviteter for kommende rapporteringsår :

Beskriv faktiske eller forventede resultater av tiltaket, samt mål og aktiviteter for kommende rapporteringsår :

**Lønns- og arbeidsvilkår, lærlinger.**

Overordnet mål :

Status :

Mål i rapporteringsåret :

Beskriv faktiske eller forventede resultater av tiltaket, samt mål og aktiviteter for kommende rapporteringsår :

Beskriv faktiske eller forventede resultater av tiltaket, samt mål og aktiviteter for kommende rapporteringsår :

**Klima og miljø krav i anskaffelser, herunder i produksjons-/verdi-/leveringskjeden.**

Overordnet mål :

Status :

Mål i rapporteringsåret :

Beskriv faktiske eller forventede resultater av tiltaket, samt mål og aktiviteter for kommende rapporteringsår :

Beskriv faktiske eller forventede resultater av tiltaket, samt mål og aktiviteter for kommende rapporteringsår :

## ANDRE TILTAK FOR Å HÅNDTERE NEGATIV PÅVIRKNING

Beskriv virksomhetens generelle tiltak for å stanse, forebygge eller redusere negativ påvirkning knyttet til anskaffelser, også i leverandørkjeden.

### 3.B.1 Reduksjon av natur- og miljøpåvirkning

NTNUs miljømål tilknyttet biologisk mangfold: NTNU skal prioritere tilrettelegging for økt biologisk mangfold på campus i utforming og skjøtsel av uteområder og beplantning.

NTNUs miljømål tilknyttet campusutvikling: NTNU skal utvikle fremtidsrettede, samlede campuser som kan bli modell for fremtidige offentlige utbygginger i Norge.

\*Målene og tilhørende tiltak ligger i NTNU sin offentlig miljøutviklingsplan 2020-2030

---

### 3.B.2 Reduksjon av klimagassutslipp

NTNUs miljømål tilknyttet gjenbruk og avfall: NTNU skal redusere avfallsmengden med 25% per årsverk i forhold til 2019 og samtidig øke utsorteringsgraden til materialgjenvinning til minimum 65% innen 2030.

NTNUs miljømål tilknyttet reise/transport: Innen 2030 skal NTNUs CO<sub>2</sub>-utslipp fra reiser reduseres med 50% per årsverk sammenliknet med 2019.

NTNUs miljømål tilknyttet energi: NTNU skal innen 2030 redusere eget energiforbruk med minimum 50% per årsverk i forhold til 2019.

\*Målene og tilhørende tiltak ligger i NTNU sin offentlig miljøutviklingsplan 2020-2030. Se NTNU sitt Miljøarbeid her: <https://www.ntnu.no/miljo>

---

### 3.B.3 Tilpasning av egen innkjøpspraksis (sourcing)

NTNUs Innkjøpsmål: Sikre at anskaffelsesprosessen tar hensyn til behov for innkjøp og bærekraftkriterier  
Tiltak:

- NTNU skal fastsette og implementere miljøkriterier for innkjøp i alle deler av organisasjonen.
- Før noe kjøpes skal muligheten for gjenbruk eller reparasjon være undersøkt som alternativ.
- NTNU skal redusere klimafotavtrykket sitt fra innkjøp der det er mulig å oppnå en vesentlig miljøgevinst, ved å stille miljøkrav til anskaffelsen og vekte miljøkrav med minimum 30%, og, om relevant, følge opp etterlevelsen i kontraktstiden. Dette kan være kriterier som for eksempel miljømerking, energimerking, miljøvaredeklarasjon e.l.
- NTNU skal sette fokus på at innkjøp skal være av kvalitet med lang holdbarhet og garanti.
- NTNU skal redusere klimaavtrykket ved eget matinnkjøp.
- NTNU skal optimalisere servicetid (livstid) for IT-utstyr slik at tekniske-, økonomiske og miljøeffekter vurderes.

\*Målene og tilhørende tiltak ligger i NTNU sin offentlig miljøutviklingsplan 2020-2030

---

### 3.B.4 Valg av produkter og sertifiseringer

Tiltak tilknyttet anskaffelsesprosessen i NTNU sin miljøutviklingsplan:

- NTNU skal søke å fullelektrifisere sine transportmidler og utstyr (på tidspunkt for nye anskaffelser)
- NTNU skal styrke tiltak for digitalt campus, øke bruk av digital samhandling og være gode på å bruke heldigitale konferanser ved å være en pådriver blant ansatte og prioritere investering i utstyr og opplæring.
- I bygge- og ombyggingsprosjekter skal NTNU legge til rette for gjenbruk av inventar og byggematerialer gjennom krav eller tildelingskriterier i konkurransegrunnlaget for anbud.
- Utbygging skal gjennomføres med utslippsfrie anleggsplasser så langt som det er teknisk mulig.

Se NTNU sitt Miljøarbeid her: <https://www.ntnu.no/miljo>

---

**3.B.5 Støtte aktivt opp om fri fagorganisering og kollektive forhandlinger, eller der lovverket ikke tillater dette, støtte aktivt opp om andre former for demokratisk valgt arbeiderrepresentasjon**

---

### **3.B.6 Bekjempelse av korrupsjon og bestikkelser i egen virksomhet og leverandørkjeden**

Etiske retningslinjer for ansatte ved NTNU. Retningslinjer for etisk handel ved NTNU.

---

### **3.B.7 Annen relevant informasjon for hvordan dere arbeider med å redusere, forhindre og håndtere negativ innvirkning på mennesker, dyr, samfunn og miljø.**

NTNU skal bidra til at FNs bærekraftsmål nås og for å realisere dette har NTNU etablert en utviklingsplan for miljø 2020-2030. Utviklingsplanen handler om hvordan NTNU som organisasjon kan redusere sin miljøpåvirkning på kort og lang sikt. Den inneholder mål og tilhørende tiltak som forventes gjennomført i et 3, 5 og 10 års perspektiv. Etter implementering legges det til grunn at tiltakene opprettholdes for fremtiden. Tiltakene følges opp i årlig rapportering. For hvert tiltak er ansvarlig enhet angitt. Planen inneholder enkle konsekvensvurderinger av mål og tiltak, inkl. økonomiske konsekvenser.

Mål og tiltak som er relevante for å håndtere negativ påvirkning tilknyttet anskaffelser, også i leverandørkjeden og er listet opp over er hentet fra miljøutviklingsplanen til NTNU.

Se NTNU sitt Miljøarbeid her: <https://www.ntnu.no/miljo>





## 4

# Overvåking av gjennomføring og resultater

Overvåking av gjennomføring og resultater handler om å måle effekten av systematikken og eget arbeid i hvert trinn i aktsomhetsvurderingene, og viser hvorvidt virksomheten gjør gode aktsomhetsvurderinger ved anskaffelser og i kontraktsoppfølging.

Virksomheten må ha systematikk og rutiner på plass for å kunne fange opp og kritisk vurdere egne konklusjoner, prioriteringer og tiltak som er gjort som en del av aktsomhetsvurderinger. Eksempelvis: Er kartlegging og prioritering av mest negativ påvirkning gjort på en faglig god og troverdig måte, og som reflekterer de faktiske forholdene? Virker tiltakene for å stanse, forebygge og/eller redusere virksomhetens negative påvirkning/skade etter hensikten? Er skade gjenopprettet der det er relevant? Dette kan gjelde tiltak virksomheten gjør selv og som utføres av eller i samarbeid med andre (f.eks leverandører).

Erfaringene virksomheten gjør seg med arbeidet med aktsomhetsvurderinger ved anskaffelser og i kontraktsoppfølging brukes for å forbedre prosesser og resultater i fremtiden.

## 4.A Overvåke og evaluere (oppfølging)

**4.A.1 Beskriv hvem som har ansvar for å overvåke effekten av tiltak iverksatt for å håndtere virksomhetens vesentlige risiko for skade/negativ påvirkning på mennesker, dyr, samfunn og miljø i forbindelse med anskaffelser, og hvordan overvåkingen gjennomføres i praksis.**

Hver enkelt anskaffelsesrådgiver har ansvar for sine anskaffelser og oppfølging av disse.

---

**4.A.2 Hvor mange leverandører har vært gjenstand for kontraktsoppfølging knyttet til bærekraft, inkludert etiske- og sosiale krav, i rapporteringsåret (gjelder avtaler inngått i rapporteringsåret og avtaler inngått tidligere år)?**

Egenrapportering av leverandører:

0 stk Etisk handel

120 stk Lønns og arbeidsvilkår

70 stk Lærling

7 stk Miljøkrav

Revisjon

10 stk Lønns og arbeidsvilkår

8 stk Lærling

---

**4.A.3 Er det i rapporteringsåret identifisert avvik fra de etiske- og sosiale kravene hos aktører i leverandørkjeden? Faktiske negative konsekvenser for mennesker, dyr, samfunn og miljø omfattes. Manglende åpenhet om leverandørkjede og manglende bærekraftspolicy kan også være vanlige avvik. Hvis ja: Angi type avvik, hvor i leverandørkjeden avvikene er identifisert, tiltak iverksatt for å rette avvikene, samt status.**

1

Type avvik (barnearbeid, HMS, lønn, arbeidstid etc)	
Hvor i leverandørkjeden?	
Tiltak iverksatt for å rette avvik	
Status	

A man with short dark hair and glasses, wearing a light blue button-down shirt, is looking down at a tablet computer. He is in a warehouse or office environment with high ceilings and industrial shelving. The background is slightly blurred, showing rows of shelves and boxes. The lighting is bright and even.

## 5

# Kommunikasjon av hvordan negativ påvirkning/skade er håndtert

Forutsetningen for god ekstern kommunikasjon om arbeidet knyttet til virksomhetens aktsomhetsvurderinger for bærekraftig forretningspraksis er at den bygger på konkrete aktiviteter og resultater. Det vil si ekstern kommunikasjon av policyer, strategier, retningslinjer, prosesser og aktiviteter knyttet til å identifisere og håndtere virksomhetens faktiske og potensielle negative påvirkning på mennesker, dyr, samfunn og miljø, inkludert funn og effekt og resultater av tiltakene/aktivitetene.

## 5.A Kommunisere eksternt (oppfølging)

### 5.A.1 Beskriv hvordan virksomheten kommuniserer offentlig rundt eget arbeid med aktsomhetsvurderinger i anskaffelser, kartlegging og håndtering av negativ påvirkning/skade

Det er mulig å søke opp NTNUs retningslinjer for etisk handel, fra 2014. Miljøregnskap mm.



## 6

# Gjenoppretting der dette er påkrevd

Når en virksomhet har identifisert at den har forårsaket eller bidratt til skade på mennesker, dyr, samfunn eller miljø, håndteres skaden gjennom å sørge for eller samarbeide om gjenoppretting.

Gjenoppretting kan innebære økonomisk erstatning eller kompensasjon, en offentlig beklagelse, eller at skaden på annet vis rettes opp. Det handler også om å sørge for, eller samarbeide om, tilgang til klageordninger for arbeidere og/eller lokalsamfunn slik at de kan få sin sak hørt og håndtert. Ved inngåelse av leverandørkontrakter, hvor det viser seg at leverandøren, enten direkte eller indirekte, har bidratt til skade på mennesker, dyr, samfunn og miljø, forventes det at også oppdragsgiver bidrar til gjenoppretting. Grad av bidrag til gjenoppretting fra oppdragsgiver kan i denne sammenheng variere. I mange tilfeller vil den mest aktuelle handlingen være, som et minimum, å påse at leverandør utfører sin plikt til å bidra til gjenoppretting videre i leverandørkjeden. (Kontraktoppfølging på pkt. 2.6 i kontraktvilkår for ivaretagelse av grunnleggende menneskerettigheter i leverandørkjeden, utarbeidet av DFØ og EHN).

## 6.A Gjenoppretting

**6.A.1** Beskriv virksomhetens strategi/policy for gjenoppretting ved negative konsekvenser for mennesker, dyr, samfunn og miljø

---

**6.A.2** Beskriv eventuelle tilfeller av gjenoppretting i rapporteringsperioden

---

## 6.B Sikre tilgang til mekanismer for gjenoppretting (oppfølging)

**6.B.1 Beskriv hva virksomheten gjør for å sikre at påvirkede arbeidere og lokalsamfunn i leverandørkjeden har tilgang til effektive mekanismer for gjenoppretting, når det er aktuelt**

Kontaktinformasjon:

NTNU

Asbjørn J. Wexsahl

[asbjorn.j.wexsahl@ntnu.no](mailto:asbjorn.j.wexsahl@ntnu.no)